

西部利得景程灵活配置混合型证券投资基  
金  
2024 年第 3 季度报告

2024 年 9 月 30 日

基金管理人：西部利得基金管理有限公司

基金托管人：中国银行股份有限公司

报告送出日期：2024 年 10 月 25 日

## §1 重要提示

基金管理人的董事会及董事保证本报告所载资料不存在虚假记载、误导性陈述或重大遗漏，并对其内容的真实性、准确性和完整性承担个别及连带责任。

基金托管人中国银行股份有限公司根据本基金合同规定，于 2024 年 10 月 23 日复核了本报告中的财务指标、净值表现和投资组合报告等内容，保证复核内容不存在虚假记载、误导性陈述或者重大遗漏。

基金管理人承诺以诚实信用、勤勉尽责的原则管理和运用基金资产，但不保证基金一定盈利。

基金的过往业绩并不代表其未来表现。投资有风险，投资者在作出投资决策前应仔细阅读本基金的招募说明书。

本报告中财务资料未经审计。

本报告期自 2024 年 7 月 1 日起至 9 月 30 日止。

## §2 基金产品概况

基金简称	西部利得景程混合	
基金主代码	673141	
基金运作方式	契约型开放式	
基金合同生效日	2018 年 6 月 20 日	
报告期末基金份额总额	129,214,753.67 份	
投资目标	本基金在严格控制风险和保持资产高流动性的前提下，努力实现基金资产的长期稳健增值。	
投资策略	大类资产配置策略、股票投资策略（包括行业间优势配置策略、个股筛选策略）、债券投资策略、股指期货投资策略、资产支持证券投资策略、权证投资策略、同业存单投资策略。（详见《基金合同》）	
业绩比较基准	沪深 300 指数收益率*50%+中证全债指数收益率*50%	
风险收益特征	本基金为混合型基金，在通常情况下其预期风险和预期收益高于债券型基金和货币市场基金，但低于股票型基金，属于证券投资基金中等风险水平的投资品种。	
基金管理人	西部利得基金管理有限公司	
基金托管人	中国银行股份有限公司	
下属分级基金的基金简称	西部利得景程混合 A	西部利得景程混合 C
下属分级基金的交易代码	673141	673143
报告期末下属分级基金的份额总额	82,742,364.35 份	46,472,389.32 份

## §3 主要财务指标和基金净值表现

### 3.1 主要财务指标

单位：人民币元

主要财务指标	报告期（2024 年 7 月 1 日-2024 年 9 月 30 日）	
	西部利得景程混合 A	西部利得景程混合 C
1. 本期已实现收益	-6,866,092.01	-5,402,197.11
2. 本期利润	11,680,223.93	5,659,723.86
3. 加权平均基金份额本期利润	0.1340	0.0952
4. 期末基金资产净值	98,863,249.91	55,220,476.09
5. 期末基金份额净值	1.1948	1.1882

注：1. 本期已实现收益指基金本期利息收入、投资收益、其他收入（不含公允价值变动收益）扣除相关费用后的余额，本期利润为本期已实现收益加上本期公允价值变动收益。

2. 所述基金业绩指标不包括持有人认购或交易基金的各项费用，计入费用后实际收益水平要低于所列数字。

## 3.2 基金净值表现

### 3.2.1 基金份额净值增长率及其与同期业绩比较基准收益率的比较

西部利得景程混合 A

阶段	净值增长率①	净值增长率 标准差②	业绩比较基 准收益率③	业绩比较基 准收益率标 准差④	①-③	②-④
过去三个月	14.53%	1.92%	8.63%	0.76%	5.90%	1.16%
过去六个月	10.70%	1.56%	8.54%	0.61%	2.16%	0.95%
过去一年	-1.54%	1.47%	8.42%	0.54%	-9.96%	0.93%
过去三年	-7.85%	1.37%	-0.79%	0.54%	-7.06%	0.83%
过去五年	6.03%	1.25%	18.15%	0.58%	-12.12%	0.67%
自基金合同 生效起至今	19.48%	1.12%	27.42%	0.61%	-7.94%	0.51%

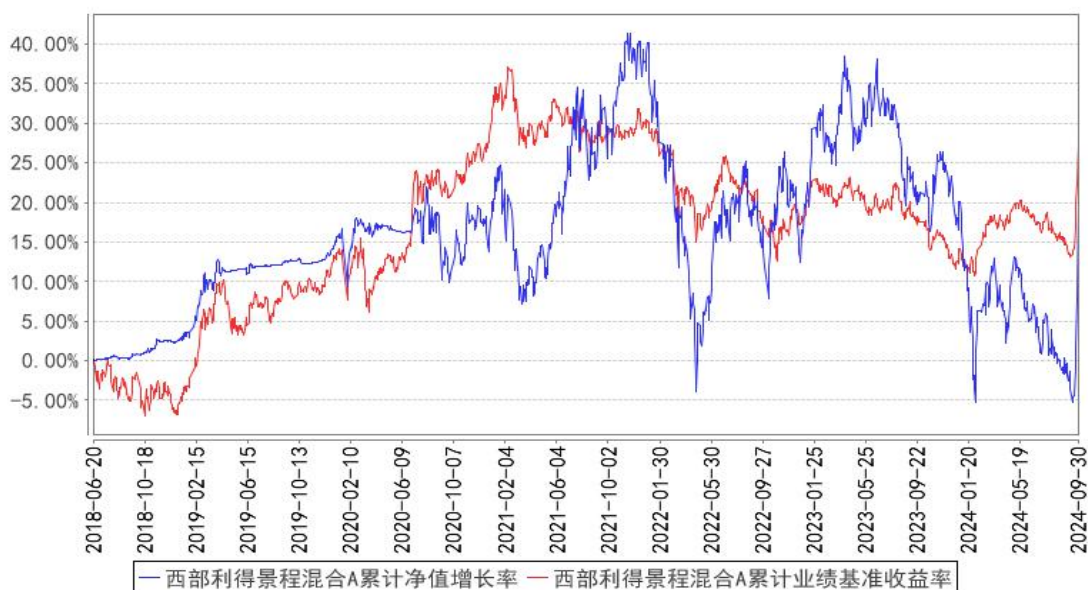
西部利得景程混合 C

阶段	净值增长率①	净值增长率 标准差②	业绩比较基 准收益率③	业绩比较基 准收益率标 准差④	①-③	②-④
过去三个月	14.50%	1.92%	8.63%	0.76%	5.87%	1.16%
过去六个月	10.64%	1.56%	8.54%	0.61%	2.10%	0.95%

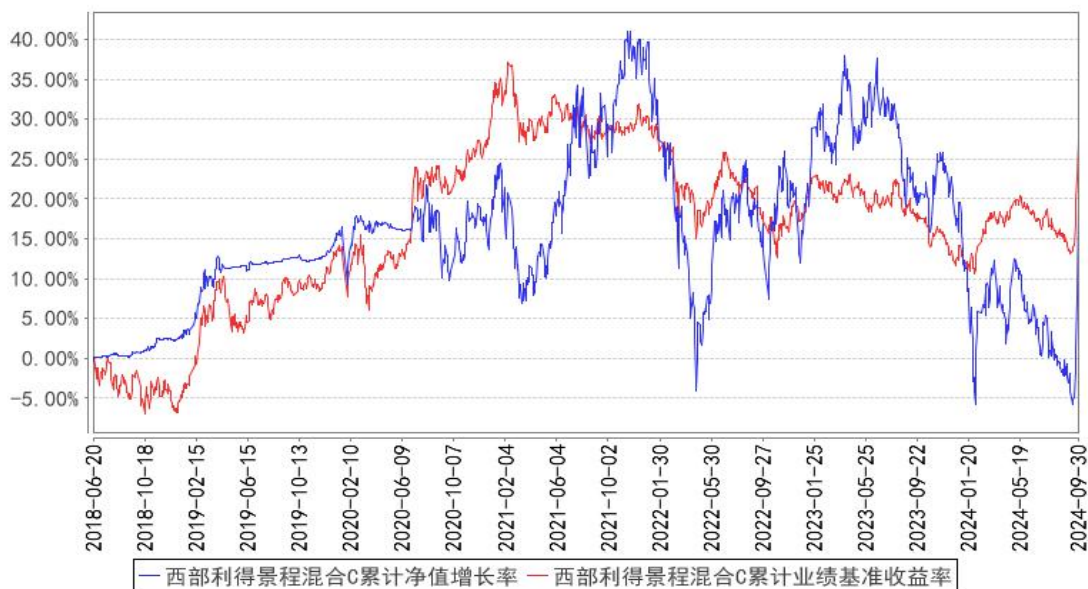
过去一年	-1.65%	1.46%	8.42%	0.54%	-10.07%	0.92%
过去三年	-8.13%	1.37%	-0.79%	0.54%	-7.34%	0.83%
过去五年	5.48%	1.25%	18.15%	0.58%	-12.67%	0.67%
自基金合同生效起至今	18.82%	1.12%	27.42%	0.61%	-8.60%	0.51%

### 3.2.2 自基金合同生效以来基金累计净值增长率变动及其与同期业绩比较基准收益率变动的比较

西部利得景程混合A累计净值增长率与同期业绩比较基准收益率的历史走势对比图



西部利得景程混合C累计净值增长率与同期业绩比较基准收益率的历史走势对比图



### 3.3 其他指标

无

## §4 管理人报告

### 4.1 基金经理（或基金经理小组）简介

姓名	职务	任本基金的基金经理期限		证券从业年限	说明
		任职日期	离任日期		
陈蒙	基金经理	2021年2月27日	-	10年	北京大学微电子学与固体电子学专业硕士。曾任英伟达半导体科技（上海）有限公司工程师，金思维投资咨询（上海）有限公司金融分析师，上海从容投资管理有限公司研究员，光大保德信基金管理有限公司研究员。2020年6月加入本公司，具有基金从业资格，中国国籍。

注：1. 任职日期和离任日期一般情况下指公司作出决定之日；若该基金经理自基金合同生效日起即任职，则任职日期为基金合同生效日。

2. 证券从业的含义遵从行业协会相关规定。

#### 4.1.1 期末兼任私募资产管理计划投资经理的基金经理同时管理的产品情况

无。

### 4.2 管理人对报告期内本基金运作合规守信情况的说明

本报告期内，本基金管理人严格遵循了《中华人民共和国证券法》、《中华人民共和国证券投资基金法》、本基金《基金合同》等法律文件和其他相关法律法规的规定，本着诚实信用、勤勉尽责的原则管理和运用基金资产，在严格控制风险的基础上，力争为基金份额持有人谋求最大利益。本报告期内本基金运作管理符合有关法律法规和基金合同的规定，无损害基金份额持有人利益的行为。

### 4.3 公平交易专项说明

#### 4.3.1 公平交易制度的执行情况

对于场内交易，本基金管理人按照时间优先、价格优先的原则，对满足限价条件且对同一证券有相同交易需求的基金，采用了系统中的公平交易模块进行操作，实现了公平交易；对于场外交易，本基金管理人按照公司制度和流程执行。

本基金管理人风险管理部负责对各账户公平交易进行事后监察，在每日公平交易报表中记录不同投资组合当天整体收益率、分投资类别（股票、债券）同向（1日、3日、5日）交易价差分析、银行间交易价格偏离度分析；并分别于季度和年度末编制公平交易季度及年度收益率差异分

析报告，对本基金管理人管理的不同投资组合的整体收益率差异、分投资类别（股票、债券）不同时间窗口同向（1 日、3 日、5 日）交易的交易价差以及 T 检验、银行间交易价格偏离度进行了分析。

当监控到疑似异常交易时，本基金管理人风险管理部及时要求相关投资组合经理给予解释，该解释经风险管理部辨认后确认该交易无异常情况后留档备查，公平交易季报及年报由投资组合经理、督察长、总经理签署后，由风险管理部妥善保存分析报告备查。

报告期内，通过对不同投资组合之间的收益率差异比较、对同向交易和反向交易的交易时机和交易价差监控分析，公司未发现整体公平交易执行出现异常的情况。

#### 4.3.2 异常交易行为的专项说明

本报告期内未发现异常交易行为。公司旗下管理的各投资组合参与的交易所公开竞价交易中，未发生同日反向交易成交较少的单边交易量超过该证券当日成交量的 5% 的情况。

#### 4.4 报告期内基金的投资策略和运作分析

2024 年三季度，本基金基于赔率数据变化和上市公司中报数据对部分持仓行业及个股进行了一定程度的再平衡。市场在 9 月中旬之前总体上维持了上半年的运行特征，面对不确定性，市场更倾向于用景气和边际变化去保护组合，这种变化对以远期定价为基础去构建的赔率组合产生了一定影响，经验来看，这种影响会随着市场重回常态而逐渐减弱。我们的观点并没有太大变化，即，短期来看，市场主要矛盾仍然是常识来看已经很便宜的资产定价和看似看不到拐点的经济预期之间的矛盾，可能需要一轮宏观预期的边际修复，并且 9 月下旬以来这种修复可能正在发生。中期来看，宏观预期的边际修复完成后，可能仍然以个股结构性机会为主。

景程仍以成长方向，调整较为充分的拐点型行业为主，进一步精选个股，积极面对市场的变化，逐步完成相关板块的布局。

#### 4.5 报告期内基金的业绩表现

报告期内基金业绩表现参见本报告第三部分“主要财务指标和基金净值表现”。

#### 4.6 报告期内基金持有人数或基金资产净值预警说明

本报告期内，本基金未出现连续二十个工作日基金份额持有人数量不满二百人以及基金资产净值低于五千万元的情形。

## §5 投资组合报告

### 5.1 报告期末基金资产组合情况

序号	项目	金额（元）	占基金总资产的比例（%）
1	权益投资	136,198,923.33	87.55
	其中：股票	136,198,923.33	87.55
2	基金投资	-	-
3	固定收益投资	-	-
	其中：债券	-	-
	资产支持证券	-	-
4	贵金属投资	-	-
5	金融衍生品投资	-	-
6	买入返售金融资产	-	-
	其中：买断式回购的买入返售金融资产	-	-
7	银行存款和结算备付金合计	14,662,917.78	9.43
8	其他资产	4,712,386.69	3.03
9	合计	155,574,227.80	100.00

## 5.2 报告期末按行业分类的股票投资组合

### 5.2.1 报告期末按行业分类的境内股票投资组合

代码	行业类别	公允价值（元）	占基金资产净值比例（%）
A	农、林、牧、渔业	710,683.26	0.46
B	采矿业	4,029,966.00	2.62
C	制造业	102,078,729.65	66.25
D	电力、热力、燃气及水生产和供应业	-	-
E	建筑业	-	-
F	批发和零售业	3,836,408.00	2.49
G	交通运输、仓储和邮政业	-	-
H	住宿和餐饮业	3,743,935.00	2.43
I	信息传输、软件和信息技术服务业	12,376,771.97	8.03
J	金融业	-	-
K	房地产业	-	-
L	租赁和商务服务业	-	-
M	科学研究和技术服务业	4,899,578.45	3.18
N	水利、环境和公共设施管理业	-	-
O	居民服务、修理和其他服务业	-	-
P	教育	1,410,660.00	0.92
Q	卫生和社会工作	3,112,191.00	2.02
R	文化、体育和娱乐业	-	-
S	综合	-	-
	合计	136,198,923.33	88.39

## 5.2.2 报告期末按行业分类的港股通投资股票投资组合

本基金本报告期末未持有港股通股票投资。

## 5.3 期末按公允价值占基金资产净值比例大小排序的股票投资明细

### 5.3.1 报告期末按公允价值占基金资产净值比例大小排序的前十名股票投资明细

序号	股票代码	股票名称	数量（股）	公允价值（元）	占基金资产净值比例（%）
1	300037	新宙邦	230,080	9,352,752.00	6.07
2	301358	湖南裕能	194,600	7,297,500.00	4.74
3	688036	传音控股	62,954	6,794,625.22	4.41
4	002475	立讯精密	148,900	6,471,194.00	4.20
5	300049	福瑞股份	129,300	6,249,069.00	4.06
6	300677	英科医疗	222,640	6,240,599.20	4.05
7	300750	宁德时代	23,800	5,994,982.00	3.89
8	603529	爱玛科技	148,550	5,570,625.00	3.62
9	300308	中际旭创	34,000	5,265,240.00	3.42
10	688372	伟测科技	90,649	4,899,578.45	3.18

## 5.4 报告期末按债券品种分类的债券投资组合

本基金本报告期末未持有债券。

## 5.5 报告期末按公允价值占基金资产净值比例大小排序的前五名债券投资明细

本基金本报告期末未持有债券。

## 5.6 报告期末按公允价值占基金资产净值比例大小排序的前十名资产支持证券投资 明细

本基金本报告期末未持有资产支持证券。

## 5.7 报告期末按公允价值占基金资产净值比例大小排序的前五名贵金属投资明细

本基金本报告期末未持有贵金属投资。

## 5.8 报告期末按公允价值占基金资产净值比例大小排序的前五名权证投资明细

本基金本报告期末未持有权证。

## 5.9 报告期末本基金投资的股指期货交易情况说明

### 5.9.1 报告期末本基金投资的股指期货持仓和损益明细

本基金本报告期末未持有股指期货合约。

### 5.9.2 本基金投资股指期货的投资政策



本基金本报告期末未持有股指期货合约。

## 5.10 报告期末本基金投资的国债期货交易情况说明

### 5.10.1 本期国债期货投资政策

国债期货不在本基金投资范围内。

### 5.10.2 报告期末本基金投资的国债期货持仓和损益明细

本基金本报告期末未持有国债期货合约。

### 5.10.3 本期国债期货投资评价

国债期货不在本基金投资范围内。

## 5.11 投资组合报告附注

### 5.11.1 本基金投资的前十名证券的发行主体本期是否出现被监管部门立案调查，或在报告编制日前一年内受到公开谴责、处罚的情形

本基金投资的前十名证券的发行主体本期没有被监管部门立案调查，或在报告编制日前一年内受到公开谴责、处罚的情形。

### 5.11.2 基金投资的前十名股票是否超出基金合同规定的备选股票库

本基金投资的前十名股票没有超出基金合同规定的备选股票库。

### 5.11.3 其他资产构成

序号	名称	金额（元）
1	存出保证金	123,857.70
2	应收证券清算款	-
3	应收股利	-
4	应收利息	-
5	应收申购款	4,588,528.99
6	其他应收款	-
7	其他	-
8	合计	4,712,386.69

### 5.11.4 报告期末持有的处于转股期的可转换债券明细

本基金本报告期末未持有处于转股期的可转换债券。

### 5.11.5 报告期末前十名股票中存在流通受限情况的说明

本基金本报告期末前十名股票中不存在流通受限情况。

### 5.11.6 投资组合报告附注的其他文字描述部分

由于四舍五入原因，本报告中涉及比例计算的分项之和与合计项之间可能存在尾差。

## §6 开放式基金份额变动

单位：份

项目	西部利得景程混合 A	西部利得景程混合 C
报告期期初基金份额总额	112,722,156.02	100,177,787.04
报告期期间基金总申购份额	35,280,106.01	4,233,234.64
减：报告期期间基金总赎回份额	65,259,897.68	57,938,632.36
报告期期间基金拆分变动份额（份额减少以“-”填列）	-	-
报告期期末基金份额总额	82,742,364.35	46,472,389.32

注：其中“总申购份额”含红利再投、转换入份额；“总赎回份额”含转换出份额。

## §7 基金管理人运用固有资金投资本基金情况

### 7.1 基金管理人持有本基金份额变动情况

本期本基金管理人未运用固有资金投资本基金。

### 7.2 基金管理人运用固有资金投资本基金交易明细

本报告期内本基金管理人未运用固有资金投资本基金。

## §8 影响投资者决策的其他重要信息

### 8.1 报告期内单一投资者持有基金份额比例达到或超过 20%的情况

投资者类别	报告期内持有基金份额变化情况					报告期末持有基金情况	
	序号	持有基金份额比例达到或者超过 20%的时间区间	期初份额	申购份额	赎回份额	持有份额	份额占比 (%)
机构	1	20240731-20240930	33,600,134.25	0.00	0.00	33,600,134.25	26.00
产品	1	20240701-20240702	43,458,850.65	0.00	43,458,850.65	0.00	0.00
	2	20240701-20240812	42,716,905.25	0.00	42,716,905.25	0.00	0.00
产品特有风险							
报告期内，本基金存在单一投资者持有份额比例达到或超过 20%的情况，由此可能导致的特有风							

险主要包括：当投资者持有份额占比较为集中时，个别投资者的大额赎回可能会对基金资产运作及净值表现产生较大影响；极端情况下基金管理人可能无法以合理价格及时变现基金资产以应对投资者的赎回申请，可能带来流动性风险；如个别投资者大额赎回引发巨额赎回，基金管理人可能根据基金合同约定决定部分延期赎回或暂停接受基金的赎回申请，可能影响投资者赎回业务办理；若个别投资者大额赎回后本基金出现连续六十个工作日基金资产净值低于 5000 万元，基金还可能面临转换运作方式、与其他基金合并或者终止基金合同等情形。

## 8.2 影响投资者决策的其他重要信息

无。

## §9 备查文件目录

### 9.1 备查文件目录

- (1) 中国证监会批准本基金设立的相关文件；
- (2) 本基金《基金合同》；
- (3) 本基金更新的《招募说明书》；
- (4) 本基金《托管协议》；
- (5) 基金管理人《基金管理资格证书》及《企业法人营业执照》；
- (6) 报告期内涉及本基金公告的各项原稿。

### 9.2 存放地点

本基金管理人处——上海市浦东新区耀体路 276 号晶耀商务广场 3 号楼 9 层

### 9.3 查阅方式

(1) 书面查询：查阅时间为每工作日 8:30-11:30, 13:00-17:00。投资人可免费查阅，也可按工本费购买复印件。

(2) 网站查询：基金管理人网址：<http://www.westleadfund.com> 投资人对本报告如有疑问，可咨询本基金管理人西部利得基金管理有限公司，咨询电话 4007-007-818（免长途话费）或发电子邮件，E-mail:service@westleadfund.com。

西部利得基金管理有限公司

2024 年 10 月 25 日