

# 南方誉稳一年持有期混合型证券投资 基金 2024 年第 2 季度报告

2024 年 06 月 30 日

基金管理人：南方基金管理股份有限公司

基金托管人：广发银行股份有限公司

送出日期：2024 年 7 月 19 日

## § 1 重要提示

基金管理人的董事会及董事保证本报告所载资料不存在虚假记载、误导性陈述或重大遗漏，并对其内容的真实性、准确性和完整性承担个别及连带责任。

基金托管人广发银行股份有限公司根据本基金合同规定，于 2024 年 7 月 17 日复核了本报告中的财务指标、净值表现和投资组合报告等内容，保证复核内容不存在虚假记载、误导性陈述或者重大遗漏。

基金管理人承诺以诚实信用、勤勉尽责的原则管理和运用基金资产，但不保证基金一定盈利。

基金的过往业绩并不代表其未来表现。投资有风险，投资者在作出投资决策前应仔细阅读本基金的招募说明书。

本报告中财务资料未经审计。

本报告期自 2024 年 4 月 1 日起至 6 月 30 日止。

## § 2 基金产品概况

基金简称	南方誉稳一年持有混合
基金主代码	014697
交易代码	014697
基金运作方式	契约型开放式
基金合同生效日	2022 年 5 月 6 日
报告期末基金份额总额	436,054,390.60 份
投资目标	本基金主要投资于债券等固定收益类金融工具，辅助投资于精选的股票，通过严谨的风险管理，力求实现基金资产持续稳定增值。
投资策略	本基金将采取自上而下的投资策略对各种投资工具进行合理的配置。在风险与收益的匹配方面，力求将信用风险降到最低，并在良好控制利率风险与市场风险的基础上力争为投资者获取稳定的收益。具体投资策略包括：1、资产配置策略；2、股票投资策略；3、债券投资策略；4、金融衍生品投资策略；5、资产支持证券投资策略等。
业绩比较基准	中证 800 指数收益率×10%+中证港股通综合指数（人民币）收益率×5%+中债综合指数收益率×85%
风险收益特征	本基金为混合型基金，一般而言，其长期平均风险和预期的收益率低于股票型基金，高于债券型基金、货币市场基金。本基金可投资港股通股票，除了需要承担与境内证券投资基金类似的市场波动风险等一般投资风险之外，本基金还面临汇率风险、香港市场风险等境外证券市场投资所面临的特别投资风险。

基金管理人	南方基金管理股份有限公司	
基金托管人	广发银行股份有限公司	
下属分级基金的基金简称	南方誉稳一年持有混合 A	南方誉稳一年持有混合 C
下属分级基金的交易代码	014697	014698
报告期末下属分级基金的份额总额	359,382,438.91 份	76,671,951.69 份

### § 3 主要财务指标和基金净值表现

#### 3.1 主要财务指标

单位：人民币元

主要财务指标	报告期（2024 年 4 月 1 日—2024 年 6 月 30 日）	
	南方誉稳一年持有混合 A	南方誉稳一年持有混合 C
1. 本期已实现收益	5,583,900.86	1,232,203.29
2. 本期利润	3,494,599.95	848,905.20
3. 加权平均基金份额本期利润	0.0092	0.0095
4. 期末基金资产净值	383,018,362.68	81,186,978.76
5. 期末基金份额净值	1.0658	1.0589

注：1、基金业绩指标不包括持有人认（申）购或交易基金的各项费用，计入费用后实际收益水平要低于所列数字；

2、本期已实现收益指基金本期利息收入、投资收益、其他收入（不含公允价值变动收益）扣除相关费用和信用减值损失后的余额，本期利润为本期已实现收益加上本期公允价值变动收益。

#### 3.2 基金净值表现

##### 3.2.1 本报告期基金份额净值增长率及其与同期业绩比较基准收益率的比较

南方誉稳一年持有混合 A

阶段	份额净值增长率①	份额净值增长率标准差②	业绩比较基准收益率③	业绩比较基准收益率标准差④	①-③	②-④
过去三个月	0.79%	0.24%	1.09%	0.12%	-0.30%	0.12%
过去六个月	1.59%	0.31%	2.31%	0.14%	-0.72%	0.17%
过去一年	-0.40%	0.30%	1.33%	0.14%	-1.73%	0.16%
自基金合同生效起至今	6.58%	0.27%	2.96%	0.14%	3.62%	0.13%

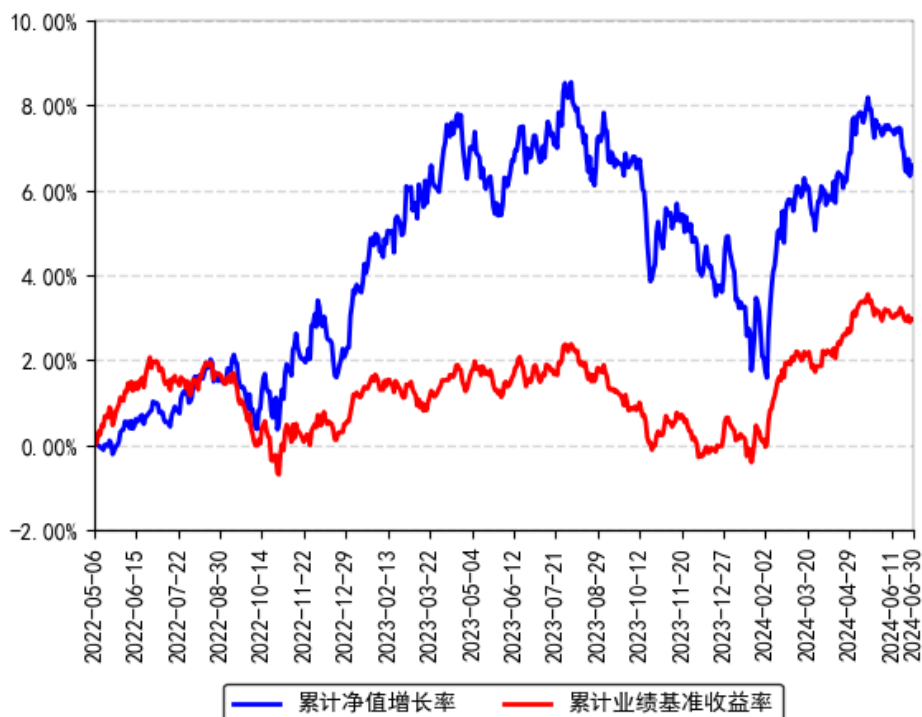
南方誉稳一年持有混合 C

阶段	份额净值增长率①	份额净值增长率标准差	业绩比较基准收益率③	业绩比较基准收益率标准差	①-③	②-④
----	----------	------------	------------	--------------	-----	-----

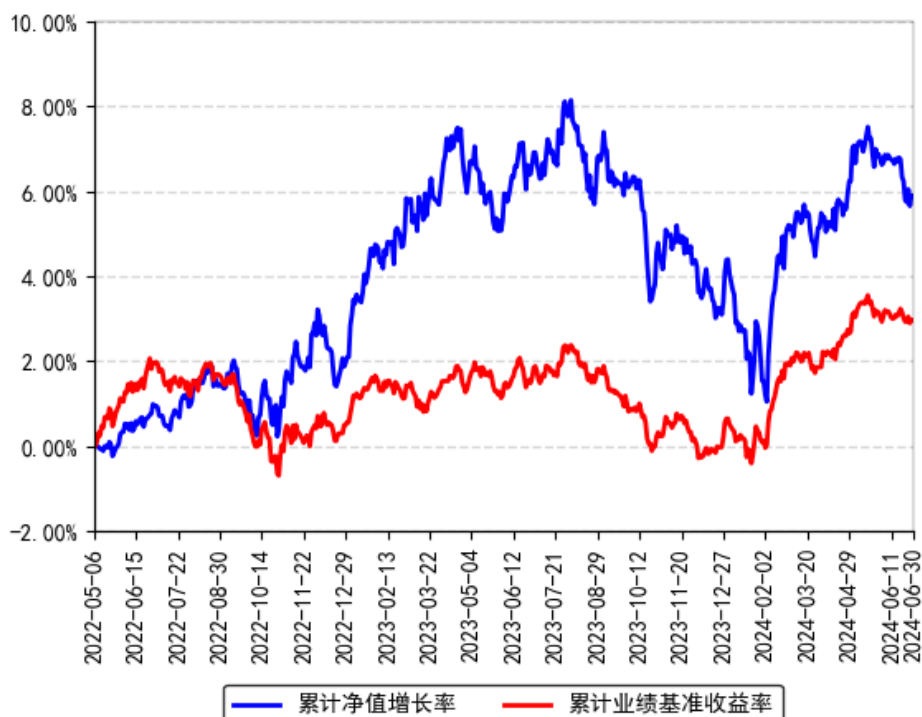
		②		准差④		
过去三个月	0.71%	0.24%	1.09%	0.12%	-0.38%	0.12%
过去六个月	1.44%	0.31%	2.31%	0.14%	-0.87%	0.17%
过去一年	-0.70%	0.30%	1.33%	0.14%	-2.03%	0.16%
自基金合同生效起至今	5.89%	0.27%	2.96%	0.14%	2.93%	0.13%

### 3.2.2 自基金合同生效以来基金份额累计净值增长率变动及其与同期业绩比较基准收益率变动的比较

南方誉稳一年持有混合A累计净值增长率与同期业绩比较基准收益率的历史走势对比图



南方誉稳一年持有混合C累计净值增长率与同期业绩比较基准收益率的历史走势对比图



## § 4 管理人报告

### 4.1 基金经理（或基金经理小组）简介

姓名	职务	任本基金的基金经理期限		证券从业年限	说明
		任职日期	离任日期		
刘树坤	本基金基金经理	2022年5月6日	-	19年	中国农业大学农业经济管理专业硕士，具有基金从业资格。曾任联合证券研究所首席分析师；2008年11月加入南方基金，曾任权益研究部资深研究员，负责食品饮料行业研究；2011年6月20日至2015年2月11日，任投资经理助理；2015年2月11日至2021年2月5日，任投资经理；2021年2月5日至2023年3月15日，任南方瑞利混合基金经理；2021年2月5日至今，兼任投资经理；2021年12月2日至今，任南方誉盈一年持有混合基金经理；2022年5月6日至今，任南方誉稳一年持有混合基金经理。
刘益成	本基金基金经理	2022年12月23日	-	16年	北京大学计算机应用专业硕士，具有基金从业资格。曾担任招商银行金融市场

	理				部债券交易员、投资账户经理助理、投资经理。2014 年 1 月加入南方基金；2014 年 6 月 10 日至 2022 年 3 月 2 日，任投资经理；2022 年 3 月 2 日至今，任南方誉盈一年持有混合基金经理；2022 年 12 月 23 日至今，任南方誉稳一年持有混合基金经理。
--	---	--	--	--	--

注：1、本基金首任基金经理的任职日期为本基金合同生效日，后任基金经理的任职日期以及历任基金经理的离任日期为公司相关会议作出决定的公告（生效）日期；

2、证券从业年限计算标准遵从中国证监会《证券投资基金经营机构董事、监事、高级管理人员及从业人员监督管理办法》中关于证券投资基金从业人员范围的相关规定。

#### 4.1.1 期末兼任私募资产管理计划投资经理的基金经理同时管理的产品情况

姓名	产品类型	产品数量（只）	资产净值(元)	任职时间
刘树坤	公募基金	2	830,457,381.67	2021 年 02 月 05 日
	私募资产管理计划	6	2,954,222,596.96	2015 年 04 月 07 日
	其他组合	85	136,851,563,429.53	2015 年 03 月 02 日
	合计	93	140,636,243,408.16	-

注：报告期内，基金经理（刘树坤）不再担任 2 个其他组合的投资经理职务，离任日期分别为 2024 年 04 月 19 日、2024 年 05 月 27 日。

## 4.2 管理人对报告期内本基金运作遵规守信情况的说明

本报告期内，本基金管理人严格遵守《中华人民共和国证券投资基金法》等有关法律法规、中国证监会和本基金基金合同的规定，本着诚实信用、勤勉尽责的原则管理和运用基金资产，在严格控制风险的基础上，为基金份额持有人谋求利益。本报告期内，本基金运作整体合法合规，没有损害基金份额持有人利益。基金的投资范围、投资比例及投资组合符合有关法律法规及基金合同的规定。

## 4.3 公平交易专项说明

### 4.3.1 公平交易制度的执行情况

本报告期内，本基金管理人严格执行《证券投资基金管理公司公平交易制度指导意见》，完善相应制度及流程，通过系统和人工等各种方式在各业务环节严格控制交易公平执行，公平对待旗下管理的所有基金和投资组合。

### 4.3.2 异常交易行为的专项说明

本基金于本报告期内不存在异常交易行为。本报告期内基金管理人管理的所有投资组合参与的交易所公开竞价同日反向交易成交较少的单边交易量超过该证券当日成交量的 5% 的交易次数为 59 次，是由于指数投资组合的投资策略导致。

## 4.4 报告期内基金投资策略和运作分析

二季度，股市尚未走出困境，多数指数录得下跌，其中上证指数收跌 2.42%，全 A 跌 5.31%。从年初深跌的恐慌中走出 V 型反转后，4 月底随着政治局会议召开，更多稳经济、稳市场的利好政策释放，房地产支持政策正式转向，有效提振了股市的信心；进入 5 月下旬之后，宏观经济数据相对平淡，股票市场又重回低迷。

市场继续高度分化。资产类别上看，债券收益率屡创新低、债券指数新高；股票市场指数则呈跷跷板效应多有明显下跌且结构上大幅分化，仅银行、电力等少数红利板块上涨，而计算机、社服、传媒等均有超过 10% 的下跌。这种整体低迷且高度分化的形势，核心逻辑反映的对于长期经济信心的不足：一方面是流动性过剩，资金缺乏去处而过多集中到固定收益类资产；另一方面，对前景信心不足导致一些格局稳定抗风险能力强的龙头企业显得愈发稀缺而受到资金追捧。

市场一旦达成一致的悲观预期，通常意味着资产价格更具吸引力或拐点临近。当前权益市场又重回高度低迷状态，很可能也意味着更好机会临近。我们继续保持稳中有进的配置策略，应对市场的不确定性同时积极寻找机会。股票方面，维持较高的仓位，持续优化组合结构，增加部分可选消费、医药、电子、互联网板块的配置，减少部分地产、通讯、汽车板块的持仓。债券操作方面，收益率低位震荡，组合维持中性仓位获取票息收益。

量变质变规律揭示了事物发展是通过量变到质变来实现的，没有一定程度的量的积累，就不可能实现事物的飞跃和发展。从量变质变规律出发，就不难理解，尽管当外部环境已经发生诸多积极变化，但资本市场仍然延续去年下半年以来的悲观情绪，其存在的合理性和可能蕴含更多机会。

年初以来宏观政策环境至少已经发生几方面大力度的积极转变：1) 春节前联合多部门出台稳资本市场政策；2) 政治局会议后房地产政策全面转向放松；3) 针对资本市场“国九条”，奠定资本市场走向高质量发展和提升投资价值的基础。可以认为，宏观经济政策走向积极、资本投资价值走上上升的方向已经明确。但节奏上，受困于短期经济走势仍然偏弱和政策落地节奏稳健，很多数据处于筑底企稳而未出现明显向上拐点，部分悲观论调于是对政策的效果抱有悲观的预期。正如总理达沃斯论坛时强调“我们注重固本培元，增强经济发展的基础支撑能力，长短结合、标本兼治打好政策组合拳”。意味着，宏观经济形势同股市一道，可能正在经历量变到质变的过程，一旦量积累到一定程度，经济才能实现由低迷到繁荣，股市才能实现由“熊”到“牛”的转变。

当然，量变到质变过程需要时间的积累，市场的神奇之处在于我们并无法准确知道量变到质变拐点的准确时点。通常，将资金配置到最具价值的领域，然后耐心等待质变到来，才是远优于陷入各种焦虑当中策略。我们相信，质变拐点到来可能并不遥远。

本基金在做好风险防范的基础上，持续优化组合的资产配置，保持偏高的权益仓位，以及中性偏高的债券仓位。随着股市一定程度的调整，结构上将进一步优化和均衡，增加更具投资价值的底部资产，兑现部分性价比相对下降的品种。方向上重点配置安全边际高，长期确定性强方向：一是符合国家中长期产业和社会发展趋势的领域，如数字经济、医药、消费、新能源等；二是供给优化，盈利改善，并能够参与全球竞争寻找增量的方向，如家电、化工、电子行业等；三是稳健增长，维持高分红率，如运营商、公用事业、上游资源品等。债券投资方面，央行多次提示长期利率风险，需要密切关注货币政策态度的边际变化，对长端品种保持谨慎，组合调整至中性的久期和仓位，持仓集中在信用债。

#### 4.5 报告期内基金的业绩表现

截至报告期末，本基金 A 份额净值为 1.0658 元，报告期内，份额净值增长率为 0.79%，同期业绩基准增长率为 1.09%；本基金 C 份额净值为 1.0589 元，报告期内，份额净值增长率为 0.71%，同期业绩基准增长率为 1.09%。

#### 4.6 报告期内基金持有人数或基金资产净值预警说明

报告期内，本基金未出现连续二十个交易日基金份额持有人数量不满二百人或者基金资产净值低于五千万元的情形。

## § 5 投资组合报告

### 5.1 报告期末基金资产组合情况

序号	项目	金额（元）	占基金总资产的比例（%）
1	权益投资	128,281,205.71	22.41
	其中：股票	128,281,205.71	22.41
2	基金投资	-	-
3	固定收益投资	432,668,438.88	75.59
	其中：债券	432,668,438.88	75.59
	资产支持证券	-	-
4	贵金属投资	-	-
5	金融衍生品投资	-	-
6	买入返售金融资产	-	-
	其中：买断式回购的买入返售	-	-



	金融资产		
7	银行存款和结算备付金合计	9,709,880.77	1.70
8	其他资产	1,718,121.22	0.30
9	合计	572,377,646.58	100.00

注：本基金本报告期末通过深港通交易机制投资的港股市值为人民币 24,793,368.37 元，占基金资产净值比例 5.34%。

## 5.2 报告期末按行业分类的股票投资组合

### 5.2.1 报告期末按行业分类的境内股票投资组合

金额单位：人民币元

代码	行业类别	公允价值（元）	占基金资产净值比例（%）
A	农、林、牧、渔业	-	-
B	采矿业	5,850,988.50	1.26
C	制造业	62,328,924.44	13.43
D	电力、热力、燃气及水生产和供应业	4,702,926.48	1.01
E	建筑业	6,257,113.00	1.35
F	批发和零售业	36,183.00	0.01
G	交通运输、仓储和邮政业	110,484.92	0.02
H	住宿和餐饮业	2,447,370.00	0.53
I	信息传输、软件和信息技术服务业	12,550,992.76	2.70
J	金融业	4,354,585.00	0.94
K	房地产业	-	-
L	租赁和商务服务业	2,325,680.24	0.50
M	科学研究和技术服务业	1,140,473.00	0.25
N	水利、环境和公共设施管理业	814,516.00	0.18
O	居民服务、修理和其他服务业	-	-
P	教育	-	-
Q	卫生和社会工作	567,600.00	0.12
R	文化、体育和娱乐业	-	-
S	综合	-	-
	合计	103,487,837.34	22.29

### 5.2.2 报告期末按行业分类的港股通投资股票投资组合

金额单位：人民币元

行业类别	公允价值（人民币元）	占基金资产净值比例（%）
能源	-	-
材料	5,996,322.20	1.29
工业	-	-
非必需消费	-	-
必需消费品	107,604.97	0.02

医疗保健	-	-
金融	-	-
科技	6,506,459.21	1.40
通讯	12,182,981.99	2.62
公用事业	-	-
房地产	-	-
政府	-	-
合计	24,793,368.37	5.34

注：以上分类采用彭博行业分类标准（BICS）。

### 5.3 期末按公允价值占基金资产净值比例大小排序的股票投资明细

#### 5.3.1 报告期末按公允价值占基金资产净值比例大小排序的前十名股票投资明细

序号	股票代码	股票名称	数量（股）	公允价值（元）	占基金资产净值比例（%）
1	00941	中国移动	80,500	5,657,246.98	1.22
2	600941	中国移动	39,500	4,246,250.00	0.91
3	002439	启明星辰	391,200	6,752,112.00	1.45
4	00700	腾讯控股	19,200	6,525,735.01	1.41
5	01171	兖矿能源	405,600	4,131,242.37	0.89
6	600188	兖矿能源	82,150	1,867,269.50	0.40
7	300750	宁德时代	26,400	4,752,792.00	1.02
8	601899	紫金矿业	151,700	2,665,369.00	0.57
9	02899	紫金矿业	124,000	1,865,079.83	0.40
10	605090	九丰能源	148,200	4,297,800.00	0.93
11	00981	中芯国际	264,000	4,125,021.54	0.89
12	601668	中国建筑	675,100	3,584,781.00	0.77
13	002236	大华股份	192,700	2,979,142.00	0.64

注：对于同时在 A+H 股上市的股票，合并计算公允价值参与排序，并按照不同股票分别披露。

### 5.4 报告期末按债券品种分类的债券投资组合

金额单位：人民币元

序号	债券品种	公允价值（元）	占基金资产净值比例（%）
1	国家债券	28,741,906.44	6.19
2	央行票据	-	-
3	金融债券	266,144,819.62	57.33
	其中：政策性金融债	-	-
4	企业债券	102,000,506.30	21.97
5	企业短期融资券	-	-
6	中期票据	20,247,758.90	4.36
7	可转债（可交换债）	15,533,447.62	3.35

8	同业存单	-	-
9	其他	-	-
10	合计	432,668,438.88	93.21

### 5.5 报告期末按公允价值占基金资产净值比例大小排名的前五名债券投资明细

金额单位：人民币元

序号	债券代码	债券名称	数量（张）	公允价值（元）	占基金资产净值比例（%）
1	092280083	22 建行永续债 01	300,000	31,732,000.00	6.84
2	2128047	21 招商银行永续债	300,000	31,718,872.13	6.83
3	2028017	20 农业银行永续债 01	300,000	30,519,410.96	6.57
4	019709	23 国债 16	283,000	28,741,906.44	6.19
5	2028053	20 中国银行永续债 03	200,000	21,264,928.96	4.58

### 5.6 报告期末按公允价值占基金资产净值比例大小排名的前十名资产支持证券投资明细

本基金本报告期末未持有资产支持证券。

### 5.7 报告期末按公允价值占基金资产净值比例大小排序的前五名贵金属投资明细

本基金本报告期末未持有贵金属。

### 5.8 报告期末按公允价值占基金资产净值比例大小排名的前五名权证投资明细

本基金本报告期末未持有权证。

### 5.9 报告期末本基金投资的股指期货交易情况说明

#### 5.9.1 报告期末本基金投资的股指期货持仓和损益明细

无。

#### 5.9.2 本基金投资股指期货的投资政策

本基金投资股指期货将根据风险管理的原则，以套期保值为目的，主要选择流动性好、交易活跃的股指期货合约。本基金力争利用股指期货的杠杆作用，降低股票仓位频繁调整的交易成本，以达到降低投资组合整体风险的目的。

### 5.10 报告期末本基金投资的国债期货交易情况说明

### 5.10.1 本期国债期货投资政策

本基金在进行国债期货投资时，将根据风险管理原则，以套期保值为主要目的，采用流动性好、交易活跃的国债期货合约，通过对债券市场和期货市场运行趋势的研究，结合国债期货的定价模型寻求其合理的估值水平，与现货资产进行匹配，通过多头或空头套期保值等策略进行套期保值操作。

### 5.10.2 报告期末本基金投资的国债期货持仓和损益明细

无。

### 5.10.3 本期国债期货投资评价

无。

## 5.11 投资组合报告附注

### 5.11.1 声明本基金投资的前十名证券的发行主体本期是否出现被监管部门立案调查，或在报告编制日前一年内受到公开谴责、处罚的情形。如是，还应对相关证券的投资决策程序做出说明

本基金投资的前十名证券的发行主体中，中国建设银行股份有限公司在报告编制日前一年内曾受到国家金融监督管理总局的处罚；招商银行股份有限公司在报告编制日前一年内曾受到国家金融监督管理总局的处罚；中国农业银行股份有限公司在报告编制日前一年内曾受到国家金融监督管理总局的处罚；中国银行股份有限公司在报告编制日前一年内曾受到国家金融监督管理总局的处罚；中国邮政储蓄银行股份有限公司在报告编制日前一年内曾受到中国人民银行的处罚。除上述证券的发行主体外，本基金投资的前十名证券的发行主体本期未有被监管部门立案调查，不存在报告编制日前一年内受到公开谴责、处罚的情形。

对上述证券的投资决策程序的说明：本基金投资上述证券的投资决策程序符合相关法律法规和公司制度的要求。

### 5.11.2 声明基金投资的前十名股票是否超出基金合同规定的备选股票库。如是，还应对相关股票的投资决策程序做出说明

本基金投资的前十名股票没有超出基金合同规定的备选股票库，本基金管理人从制度和流程上要求股票必须先入库再买入。

### 5.11.3 其他资产构成

单位：人民币元

序号	名称	金额（元）
1	存出保证金	51,431.53
2	应收证券清算款	1,279,300.96
3	应收股利	373,024.00

4	应收利息	-
5	应收申购款	14,364.73
6	其他应收款	-
7	待摊费用	-
8	其他	-
9	合计	1,718,121.22

#### 5.11.4 报告期末持有的处于转股期的可转换债券明细

金额单位：人民币元

序号	债券代码	债券名称	公允价值（元）	占基金资产净值比例（%）
1	113067	燃 23 转债	2,040,282.73	0.44
2	127050	麒麟转债	1,504,770.08	0.32
3	127054	双箭转债	1,492,041.82	0.32
4	127020	中金转债	1,380,338.16	0.30
5	127056	中特转债	1,222,404.97	0.26
6	113021	中信转债	1,137,816.16	0.25
7	113062	常银转债	1,101,180.33	0.24
8	127032	苏行转债	754,218.08	0.16
9	128081	海亮转债	678,161.47	0.15
10	110068	龙净转债	670,452.88	0.14
11	132026	G 三峡 EB2	647,282.88	0.14
12	110079	杭银转债	603,836.16	0.13
13	113651	松霖转债	574,296.19	0.12
14	111017	蓝天转债	483,781.23	0.10
15	113055	成银转债	326,195.24	0.07
16	127070	大中转债	277,061.46	0.06
17	113563	柳药转债	174,579.45	0.04

#### 5.11.5 报告期末前十名股票中存在流通受限情况的说明

本基金本报告期末投资前十名股票中不存在流通受限情况。

## § 6 开放式基金份额变动

单位：份

项目	南方誉稳一年持有混合 A	南方誉稳一年持有混合 C
报告期期初基金份额总额	407,816,568.14	97,520,251.20
报告期期间基金总申购份额	1,326,700.96	278,869.80
减：报告期期间基金总赎回份额	49,760,830.19	21,127,169.31
报告期期间基金拆分变动份额（份额减少以“-”填列）	-	-
报告期期末基金份额总额	359,382,438.91	76,671,951.69

## § 7 基金管理人运用固有资金投资本基金情况

### 7.1 基金管理人持有本基金份额变动情况

单位：份

项目	份额
报告期期初管理人持有的本基金份额	65,158,396.85
报告期期间买入/申购总份额	-
报告期期间卖出/赎回总份额	-
报告期期末管理人持有的本基金份额	65,158,396.85
报告期期末持有的本基金份额占基金总份额比例（%）	14.94

### 7.2 基金管理人运用固有资金投资本基金交易明细

本报告期内，基金管理人不存在申购、赎回或买卖本基金的情况。

## § 8 影响投资者决策的其他重要信息

### 8.1 报告期内单一投资者持有基金份额比例达到或超过 20%的情况

投资者类别	报告期内持有基金份额变化情况					报告期末持有基金情况	
	序号	持有基金份额比例达到或者超过 20% 的时间区间	期初份额	申购份额	赎回份额	持有份额	份额占比
机构	1	20240416-20240630	97,837,962.36	-	-	97,837,962.36	22.44%

#### 产品特有风险

本基金存在持有基金份额超过 20% 的基金份额持有人，在特定赎回比例及市场条件下，若基金管理人未能以合理价格及时变现基金资产，将会导致流动性风险和基金净值波动风险。

注：申购份额包含红利再投资和份额折算。

### 8.2 影响投资者决策的其他重要信息

无。

## § 9 备查文件目录

### 9.1 备查文件目录

- 1、《南方誉稳一年持有期混合型证券投资基金基金合同》；
- 2、《南方誉稳一年持有期混合型证券投资基金托管协议》；
- 3、南方誉稳一年持有期混合型证券投资基金 2024 年 2 季度报告原文。

## 9.2 存放地点

深圳市福田区莲花街道益田路 5999 号基金大厦 32-42 楼。

## 9.3 查阅方式

网站：<http://www.nffund.com>