

宝盈医疗健康沪港深股票型证券投资基金 2024 年第 1 季度报告

2024 年 3 月 31 日

基金管理人：宝盈基金管理有限公司

基金托管人：中国建设银行股份有限公司

报告送出日期：2024 年 4 月 22 日

§ 1 重要提示

基金管理人的董事会及董事保证本报告所载资料不存在虚假记载、误导性陈述或重大遗漏，并对其内容的真实性、准确性和完整性承担个别及连带责任。

基金托管人中国建设银行股份有限公司根据本基金合同规定，于 2024 年 4 月 19 日复核了本报告中的财务指标、净值表现和投资组合报告等内容，保证复核内容不存在虚假记载、误导性陈述或者重大遗漏。

基金管理人承诺以诚实信用、勤勉尽责的原则管理和运用基金资产，但不保证基金一定盈利。

基金的过往业绩并不代表其未来表现。投资有风险，投资者在作出投资决策前应仔细阅读本基金的招募说明书。

本报告中财务资料未经审计。

本报告期自 2024 年 1 月 1 日起至 3 月 31 日止。

§2 基金产品概况

基金简称	宝盈医疗健康沪港深股票
基金主代码	001915
基金运作方式	契约型开放式
基金合同生效日	2015 年 12 月 2 日
报告期末基金份额总额	612,665,517.86 份
投资目标	本基金将深入挖掘医疗健康产业发展过程中带来的投资机会，在严格控制风险的前提下，分享上市公司发展带来的投资收益，谋求基金资产的长期、稳定增值。
投资策略	<p>本基金的投资策略具体由大类资产配置策略、股票投资策略、固定收益类资产投资策略、金融衍生品投资策略和参与融资业务投资策略五部分组成。</p> <p>(一) 大类资产配置策略</p> <p>本基金将在基金合同约定的投资范围内，结合对宏观经济形势与资本市场环境的深入剖析，自上而下地实施积极的大类资产配置策略，并在本合同约定的投资比例范围内制定并适时调整国内 A 股和香港（港股通标的股票）两地股票配置比例。</p> <p>(二) 股票投资策略</p> <p>本基金所指的医疗健康产业包括医疗服务产业、保健养生服务产业和健康管理产业三个方面。在行业配置方面，本基金着重分析医疗健康产业涵盖的各行业技术成熟度、行业所处生命周期、行业内外竞争空间、行业盈利前景、行业成长空间及行业估值水平等多层面的因素，在此基础上判断行业的可持续发展能力，从而确定本基</p>

	<p>金的行业配置。本基金在行业配置的基础上，通过定性分析与定量分析相结合的方法，精选出医疗健康产业相关的优质上市公司进行投资。</p> <p>本基金将对港股通标的进行系统性分析，在采用子行业配置策略和个股精选策略的基础上，结合香港股票市场情况，重点投资于港股通标的范围内受惠于我国宏观经济环境改善或医疗健康产业快速发展，且处于合理价位的具备核心竞争力的股票。</p> <p>本基金将结合宏观经济状况和发行人所处行业的景气度，关注发行人基本面情况、公司竞争优势、公司治理结构、有关信息披露情况、市场估值等因素，通过定性分析和定量分析相结合的办法，选择投资价值高的存托凭证进行投资，谨慎决定存托凭证的标的选择和配置比例。</p> <p>（三）固定收益类资产投资策略</p> <p>在进行固定收益类资产投资时，本基金将会考量利率预期策略、信用债券投资策略、套利交易策略、可转换债券投资策略、资产支持证券投资 and 中小企业私募债券投资策略，选择合适时机投资于低估的债券品种，通过积极主动管理，获得超额收益。</p> <p>（四）金融衍生品投资策略</p> <p>本基金的金融衍生品投资策略包括权证投资策略和股指期货投资策略。</p> <p>（五）参与融资业务的投资策略</p> <p>本基金参与融资业务时将根据风险管理的原则，主要选择流动性好、交易活跃的个股。本基金力争利用融资业务的杠杆作用，降低股票仓位频繁调整的交易成本和跟踪误差，从而更好的实现本基金的投资目标。</p>
业绩比较基准	申银万国医药生物行业指数收益率×70%+恒生综合指数收益率×20%+中证综合债券指数收益率×10%
风险收益特征	<p>本基金为股票型基金，高于混合型基金、债券型基金及货币市场基金，属于高收益/风险特征的基金。</p> <p>本基金可投资于港股通标的股票，除了需要承担境内证券市场投资风险之外，还面临港股通机制下因投资环境、投资者结构、投资标的构成、市场制度以及交易规则等差异所带来的特有风险，包括但不限于市场联动的风险、股价波动的风险（港股市场实行 T+0 回转交易，且对个股不设涨跌幅限制，港股股价可能表现出比 A 股更为剧烈的股价波动）、汇率风险（汇率波动可能对基金的投资收益造成损失）、港股通额度限制的风险、港股通可投资标的的范围调整带来的风险、港股通交易日设定的风险（在内地市场开市香港休市的情形下，港股通不能正常交易，港股不能及时卖出，可能带来一定的流动性风险）、交收制度带来的基金流动性风险、港股通下对公司行为的处理规则带来的风险、香港联合交易所停牌、退市等制度</p>

	性差异带来的风险、港股通规则变动带来的风险等。本基金可根据投资策略需要或不同配置地市场环境的变化，选择将部分基金资产投资于港股或选择不将基金资产投资于港股，基金资产并非必然投资港股。	
基金管理人	宝盈基金管理有限公司	
基金托管人	中国建设银行股份有限公司	
下属分级基金的基金简称	宝盈医疗健康沪港深股票 A	宝盈医疗健康沪港深股票 C
下属分级基金的交易代码	001915	020437
报告期末下属分级基金的份额总额	584,783,538.66 份	27,881,979.20 份

§3 主要财务指标和基金净值表现

3.1 主要财务指标

单位：人民币元

主要财务指标	报告期（2024 年 1 月 1 日-2024 年 3 月 31 日）	
	宝盈医疗健康沪港深股票 A	宝盈医疗健康沪港深股票 C
1. 本期已实现收益	-37,041,466.31	-404,621.96
2. 本期利润	-35,958,504.81	1,383,759.29
3. 加权平均基金份额本期利润	-0.0704	0.1222
4. 期末基金资产净值	895,903,183.38	42,654,510.60
5. 期末基金份额净值	1.532	1.530

注：1、本期已实现收益指基金本期利息收入、投资收益、其他收入（不含公允价值变动收益）扣除相关费用和信用减值损失后的余额。

2、本期利润为本期已实现收益加上本期公允价值变动收益。

3、所述基金业绩指标不包括持有人认购或交易基金的各项费用，计入费用后实际收益水平要低于所列数字。

4、本基金于 2023 年 12 月 26 日起增设 C 类基金份额，对应的基金份额简称“宝盈医疗健康沪港深股票 C”。

3.2 基金净值表现

3.2.1 基金份额净值增长率及其与同期业绩比较基准收益率的比较

宝盈医疗健康沪港深股票 A

阶段	净值增长率①	净值增长率标准差②	业绩比较基准收益率③	业绩比较基准收益率标准差④	①-③	②-④
过去三个月	-3.71%	2.00%	-8.87%	1.52%	5.16%	0.48%

过去六个月	-1.99%	1.68%	-9.44%	1.25%	7.45%	0.43%
过去一年	-5.45%	1.53%	-16.96%	1.07%	11.51%	0.46%
过去三年	-20.40%	1.75%	-32.57%	1.22%	12.17%	0.53%
过去五年	79.69%	1.75%	-5.81%	1.24%	85.50%	0.51%
自基金合同生效起至今	60.64%	1.72%	-5.52%	1.21%	66.16%	0.51%

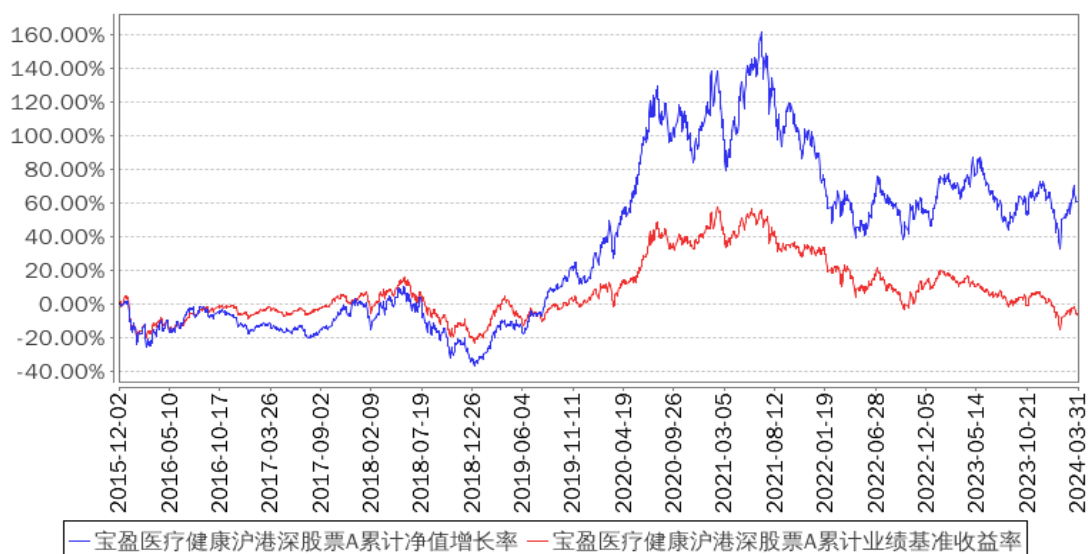
宝盈医疗健康沪港深股票 C

阶段	净值增长率①	净值增长率标准差②	业绩比较基准收益率③	业绩比较基准收益率标准差④	①-③	②-④
过去三个月	-3.77%	2.00%	-8.87%	1.52%	5.10%	0.48%
自基金合同生效起至今	-1.67%	1.95%	-6.80%	1.48%	5.13%	0.47%

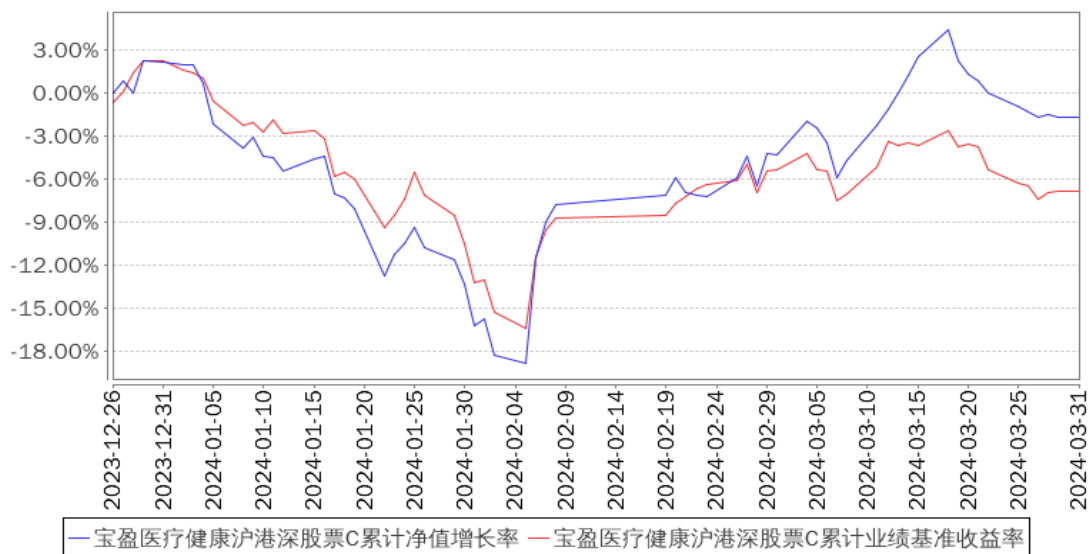
注：本基金于 2023 年 12 月 26 日起增设 C 类基金份额，对应的基金份额简称“宝盈医疗健康沪港深股票 C”。

3.2.2 自基金合同生效以来基金累计净值增长率变动及其与同期业绩比较基准收益率变动的比较

宝盈医疗健康沪港深股票A累计净值增长率与同期业绩比较基准收益率的历史走势对比图



宝盈医疗健康沪港深股票C累计净值增长率与同期业绩比较基准收益率的历史走势对比图



注：本基金于 2023 年 12 月 26 日起增设 C 类基金份额，对应的基金份额简称“宝盈医疗健康沪港深股票 C”。

§4 管理人报告

4.1 基金经理（或基金经理小组）简介

姓名	职务	任本基金的基金经理期限		证券从业年限	说明
		任职日期	离任日期		
姚艺	本基金、宝盈现代服务业混合型证券投资基金、宝盈研究精选混合型证券投资基金基金经理	2021 年 3 月 9 日	-	12 年	姚艺先生，管理学硕士。曾在华泰证券任医药行业研究员；2017 年 6 月加入宝盈基金，曾任高级研究员、基金经理助理。中国国籍，证券投资基金从业人员资格。

4.1.1 期末兼任私募资产管理计划投资经理的基金经理同时管理的产品情况

报告期内本基金基金经理未兼任私募资产管理计划投资经理。

4.2 管理人对报告期内本基金运作合规守信情况的说明

本报告期内，本基金管理人严格遵守《中华人民共和国证券投资基金法》等有关法律法规及基金合同等有关基金法律文件的规定，以取信于市场、取信于社会投资公众为宗旨，本着诚实信

用、勤勉尽责的原则管理和运用基金资产，在控制风险的前提下，为基金持有人谋求最大利益。在本报告期内，基金运作合法合规，严格遵守法律法规关于公平交易的相关规定，在投资管理活动中公平对待不同投资组合，无损害基金持有人利益的行为。

4.3 公平交易专项说明

4.3.1 公平交易制度的执行情况

基金管理人根据《证券投资基金管理公司公平交易制度指导意见》和《宝盈基金管理有限公司公平交易制度》对本基金的日常交易行为进行监控，并定期制作公平交易分析报告，对不同投资组合的收益率、同向交易价差、反向交易价差作专项分析。报告结果表明，本基金在本报告期内的同向交易价差均在可合理解释范围之内；在本报告期内基金管理人严格遵守法律法规关于公平交易的相关规定，在投资活动中公平对待不同投资组合，公平交易制度执行情况良好，无损害基金持有人利益的行为。

4.3.2 异常交易行为的专项说明

本报告期内，未发现本基金存在异常交易行为。

4.4 报告期内基金的投资策略和运作分析

本报告期，整体 A 股市场先抑后扬再转震荡，中信医药指数跟随市场呈“V”型反弹后弱震荡，板块没有系统性机会，从行业上来看（以中信一级行业），截至一季度末医药指数下跌 11.85%，排在除综合以外所有行业的最后一名。但整个一季度医药板块个股机会依旧不少，方向也基本集中在本基金基金经理在 2023 年年报中提到的创新、出海，院内必选、国企改革等方向。

本报告期，以及接下来的三个季度，本基金基金经理依旧认为 2024 年医药板块有可为的结构性个股机会。依旧会聚焦老龄化，沿着创新（院内必选）、国际化、国企改革、高股息等方向均衡配置，一方面积极挖掘真正具备临床价值的创新型大单品，一方面继续布局业绩确定性高，同时估值还有提升空间的优质公司。

4.5 报告期内基金的业绩表现

截至本报告期末宝盈医疗健康沪港深股票 A 的基金份额净值为 1.532 元，本报告期基金份额净值增长率为-3.71%；截至本报告期末宝盈医疗健康沪港深股票 C 的基金份额净值为 1.530 元，本报告期基金份额净值增长率为-3.77%。同期业绩比较基准收益率为-8.87%。

4.6 报告期内基金持有人数或基金资产净值预警说明

本基金本报告期内未出现连续二十个工作日基金份额持有人数量不满二百人或者基金资产净

值低于五千万元的情形。

§5 投资组合报告

5.1 报告期末基金资产组合情况

序号	项目	金额（元）	占基金总资产的比例（%）
1	权益投资	861,375,155.18	90.59
	其中：股票	861,375,155.18	90.59
2	基金投资	-	-
3	固定收益投资	-	-
	其中：债券	-	-
	资产支持证券	-	-
4	贵金属投资	-	-
5	金融衍生品投资	-	-
6	买入返售金融资产	-	-
	其中：买断式回购的买入返售金融资产	-	-
7	银行存款和结算备付金合计	88,607,378.49	9.32
8	其他资产	909,470.15	0.10
9	合计	950,892,003.82	100.00

注：通过港股通交易机制投资的港股公允价值为 8,726,359.65 元，占净值比为 0.93%。

5.2 报告期末按行业分类的股票投资组合

5.2.1 报告期末按行业分类的境内股票投资组合

代码	行业类别	公允价值（元）	占基金资产净值比例（%）
A	农、林、牧、渔业	-	-
B	采矿业	-	-
C	制造业	817,486,909.17	87.10
D	电力、热力、燃气及水生产和供应业	-	-
E	建筑业	-	-
F	批发和零售业	18,036,171.28	1.92
G	交通运输、仓储和邮政业	11,556.45	0.00
H	住宿和餐饮业	-	-
I	信息传输、软件和信息技术服务业	12,460.82	0.00
J	金融业	-	-
K	房地产业	-	-
L	租赁和商务服务业	3,097.60	0.00
M	科学研究和技术服务业	17,098,600.21	1.82
N	水利、环境和公共设施管理业	-	-

0	居民服务、修理和其他服务业	-	-
P	教育	-	-
Q	卫生和社会工作	-	-
R	文化、体育和娱乐业	-	-
S	综合	-	-
	合计	852,648,795.53	90.85

5.2.2 报告期末按行业分类的港股通投资股票投资组合

行业类别	公允价值（人民币）	占基金资产净值比例（%）
原材料	-	-
非周期性消费品	-	-
周期性消费品	-	-
能源	-	-
金融	-	-
医疗	8,726,359.65	0.93
工业	-	-
信息技术	-	-
电信服务	-	-
公用事业	-	-
房地产	-	-
合计	8,726,359.65	0.93

注：以上分类采用国际通用的行业分类标准。

5.3 期末按公允价值占基金资产净值比例大小排序的股票投资明细

5.3.1 报告期末按公允价值占基金资产净值比例大小排序的前十名股票投资明细

序号	股票代码	股票名称	数量（股）	公允价值（元）	占基金资产净值比例（%）
1	300705	九典制药	2,116,800	79,464,672.00	8.47
2	000403	派林生物	2,412,600	67,890,564.00	7.23
3	300049	福瑞股份	1,284,430	63,091,201.60	6.72
4	600276	恒瑞医药	1,152,560	52,983,183.20	5.65
5	002422	科伦药业	1,597,100	48,791,405.00	5.20
6	688278	特宝生物	777,222	48,148,902.90	5.13
7	600129	太极集团	1,396,356	46,428,837.00	4.95
8	600422	昆药集团	1,872,500	40,277,475.00	4.29
9	688506	百利天恒	313,295	39,340,453.15	4.19
10	000423	东阿阿胶	630,100	38,763,752.00	4.13

5.4 报告期末按债券品种分类的债券投资组合

本基金本报告期末未持有债券。

5.5 报告期末按公允价值占基金资产净值比例大小排序的前五名债券投资明细

本基金本报告期末未持有债券。

5.6 报告期末按公允价值占基金资产净值比例大小排序的前十名资产支持证券投资 明细

本基金本报告期末未持有资产支持证券。

5.7 报告期末按公允价值占基金资产净值比例大小排序的前五名贵金属投资明细

本基金本报告期末未持有贵金属。

5.8 报告期末按公允价值占基金资产净值比例大小排序的前五名权证投资明细

本基金本报告期末未持有权证。

5.9 报告期末本基金投资的股指期货交易情况说明

5.9.1 报告期末本基金投资的股指期货持仓和损益明细

本基金本报告期末未持有股指期货。

5.9.2 本基金投资股指期货的投资政策

本基金将根据风险管理的原则，以套期保值为目的，在风险可控的前提下，本着谨慎原则，参与股指期货的投资，以管理投资组合的系统性风险，改善组合的风险收益特性。若未来法律法规或监管部门有新规定的，本基金可相应调整和更新相关投资策略。

5.10 报告期末本基金投资的国债期货交易情况说明

5.10.1 本期国债期货投资政策

本基金尚未在基金合同中明确国债期货的投资策略、比例限制、信息披露等，本基金暂不参与国债期货交易。

5.10.2 报告期末本基金投资的国债期货持仓和损益明细

本基金本报告期末未持有国债期货。

5.10.3 本期国债期货投资评价

本基金本报告期末未投资国债期货。

5.11 投资组合报告附注

5.11.1 本基金投资的前十名证券的发行主体本期是否出现被监管部门立案调查，或在报告编制日前一年内受到公开谴责、处罚的情形

本基金投资的前十名证券的发行主体在本报告期内没有被监管部门立案调查，在本报告编制日前一年内未受到公开谴责、处罚。

5.11.2 基金投资的前十名股票是否超出基金合同规定的备选股票库

本基金投资的前十名股票没有超出基金合同规定的备选股票库。

5.11.3 其他资产构成

序号	名称	金额（元）
1	存出保证金	184,294.72
2	应收证券清算款	539,634.97
3	应收股利	-
4	应收利息	-
5	应收申购款	185,540.46
6	其他应收款	-
7	其他	-
8	合计	909,470.15

5.11.4 报告期末持有的处于转股期的可转换债券明细

本基金本报告期末未持有处于转股期的可转换债券。

5.11.5 报告期末前十名股票中存在流通受限情况的说明

本基金本报告期末前十名股票中不存在流通受限的股票。

5.11.6 投资组合报告附注的其他文字描述部分

由于四舍五入的原因，分项与合计项之间可能存在尾差。

§6 开放式基金份额变动

单位：份

项目	宝盈医疗健康沪港深股票 A	宝盈医疗健康沪港深股票 C
报告期期初基金份额总额	501,922,801.62	1,547,997.30
报告期期间基金总申购份额	164,398,493.45	27,540,676.77
减：报告期期间基金总赎回份额	81,537,756.41	1,206,694.87
报告期期间基金拆分变动份额（份额减少以“-”填列）	-	-
报告期期末基金份额总额	584,783,538.66	27,881,979.20

§7 基金管理人运用固有资金投资本基金情况

7.1 基金管理人持有本基金份额变动情况

单位：份

报告期期初管理人持有的本基金份额	2,710,072.18
报告期期间买入/申购总份额	—
报告期期间卖出/赎回总份额	—
报告期期末管理人持有的本基金份额	2,710,072.18
报告期期末持有的本基金份额占基金总份额比例 (%)	0.44

7.2 基金管理人运用固有资金投资本基金交易明细

无。

§8 影响投资者决策的其他重要信息

8.1 报告期内单一投资者持有基金份额比例达到或超过 20%的情况

投资者类别	报告期内持有基金份额变化情况					报告期末持有基金情况	
	序号	持有基金份额比例达到或者超过 20%的时间区间	期初份额	申购份额	赎回份额	持有份额	份额占比 (%)
机构	1	20240313-20240331	28,265,374.07	131,806,504.95	3,456,018.63	156,615,860.39	25.56
产品特有风险							
本基金本报告期内存在单一投资者持有基金份额比例达到或超过 20%的情况，在极端情况下可能存在流动性等风险，敬请投资人留意。							

8.2 影响投资者决策的其他重要信息

本基金本报告期无影响投资者决策的其他重要信息。

§9 备查文件目录

9.1 备查文件目录

中国证监会批准宝盈医疗健康沪港深股票型证券投资基金设立的文件。

《宝盈医疗健康沪港深股票型证券投资基金基金合同》。

《宝盈医疗健康沪港深股票型证券投资基金托管协议》。

法律意见书。

基金管理人业务资格批件、营业执照。

基金托管人业务资格批件、营业执照。

中国证监会要求的其他文件。

9.2 存放地点

基金管理人办公地址：广东省深圳市福田区福华一路 115 号投行大厦 10 层

基金托管人办公地址：北京市西城区闹市口大街 1 号院 1 号楼

9.3 查阅方式

上述备查文件文本分别存放在基金管理人和基金托管人的办公场所，在办公时间内基金持有人可免费查阅。

宝盈基金管理有限公司

2024 年 4 月 22 日