

银华富久食品饮料精选混合型证券投资基金（LOF）
2024 年第 4 季度报告

2024 年 12 月 31 日

基金管理人：银华基金管理股份有限公司

基金托管人：中国工商银行股份有限公司

报告送出日期：2025 年 1 月 21 日

§ 1 重要提示

基金管理人的董事会及董事保证本报告所载资料不存在虚假记载、误导性陈述或重大遗漏，并对其内容的真实性、准确性和完整性承担个别及连带责任。

基金托管人中国工商银行股份有限公司根据本基金合同规定，于 2025 年 01 月 17 日复核了本报告中的财务指标、净值表现和投资组合报告等内容，保证复核内容不存在虚假记载、误导性陈述或者重大遗漏。

基金管理人承诺以诚实信用、勤勉尽责的原则管理和运用基金资产，但不保证基金一定盈利。

基金的过往业绩并不代表其未来表现。投资有风险，投资者在作出投资决策前应仔细阅读本基金的招募说明书。

本报告中财务资料未经审计。

本报告期自 2024 年 10 月 01 日起至 12 月 31 日止。

§ 2 基金产品概况

基金简称	银华富久食品饮料精选混合（LOF）
场内简称	富久 LOF（A 类基金份额扩位证券简称：富久食品饮料 LOF）
基金主代码	501209
基金运作方式	契约型开放式
基金合同生效日	2021 年 9 月 3 日
报告期末基金份额总额	667,208,566.94 份
投资目标	本基金在严格控制投资组合风险的前提下，通过重点投资于符合“食品饮料”主题的公司证券，精选具备利润创造能力、并且估值水平具备竞争力的优势上市公司，追求超越业绩比较基准的投资回报，力求实现基金资产的长期稳健增值。
投资策略	本基金重点投资于符合“食品饮料”主题的上市公司股票。本基金所指的“食品饮料”主题指的是在国民经济活动中，从事与消费者饮食相关的各个行业的集合，包括酒类、饮料、食品及其上下游相关企业。 本基金投资组合比例为：股票资产占基金资产的比例为 60%–95%（投资于港股通标的股票占股票资产的比例不超过 50%），投资于符合本基金界定的“食品饮料”主题的上市公司发行的证券比例不低于非现金基金资产的 80%。每个交易日日终在扣除股指期货合约、国债期货合约和股票期权合约需缴纳的交易保证金后，应保持不低于基金资产净值 5%的现金或者到期日在一年以内的政府债券。其中，现金不包括结算备付金、存出保证金

	和应收申购款等。	
业绩比较基准	中证食品饮料指数收益率×80%+中证港股通综合指数（人民币）收益率×10%+商业银行人民币活期存款利率（税后）×10%。	
风险收益特征	本基金是混合型证券投资基金，其预期风险和预期收益水平高于债券型基金和货币市场基金。本基金可投资香港联合交易所上市的股票，如投资港股通标的股票，将面临港股通机制下因投资环境、投资标的、市场制度以及交易规则等差异带来的特有风险。本基金可根据投资策略需要或不同配置地市场环境的变化，选择将部分基金资产投资于港股通标的股票或选择不将基金资产投资于港股通标的股票，基金资产并非必然投资港股通标的股票。	
基金管理人	银华基金管理股份有限公司	
基金托管人	中国工商银行股份有限公司	
下属分级基金的基金简称	银华富久食品饮料精选混合（LOF）A	银华富久食品饮料精选混合（LOF）C
下属分级基金的场内简称	富久 LOF	-
下属分级基金的交易代码	501209	013027
报告期末下属分级基金的份额总额	576,551,969.25 份	90,656,597.69 份

§ 3 主要财务指标和基金净值表现

3.1 主要财务指标

单位：人民币元

主要财务指标	报告期（2024 年 10 月 1 日-2024 年 12 月 31 日）	
	银华富久食品饮料精选混合（LOF）A	银华富久食品饮料精选混合（LOF）C
1. 本期已实现收益	-2,581,143.96	-517,578.87
2. 本期利润	-39,620,264.47	-6,220,151.14
3. 加权平均基金份额本期利润	-0.0672	-0.0672
4. 期末基金资产净值	341,734,897.79	52,324,908.15
5. 期末基金份额净值	0.5927	0.5772

注：1、本期已实现收益指基金本期利息收入、投资收益、其他收入（不含公允价值变动收益）扣除相关费用和信用减值损失后的余额，本期利润为本期已实现收益加上本期公允价值变动收益。

2、本报告中所列示的基金业绩指标不包括持有人认购或交易基金的各项费用，例如：基金的认购、申购、赎回费等，计入费用后实际收益水平要低于所列数字。

3.2 基金净值表现

3.2.1 基金份额净值增长率及其与同期业绩比较基准收益率的比较

银华富久食品饮料精选混合（LOF）A

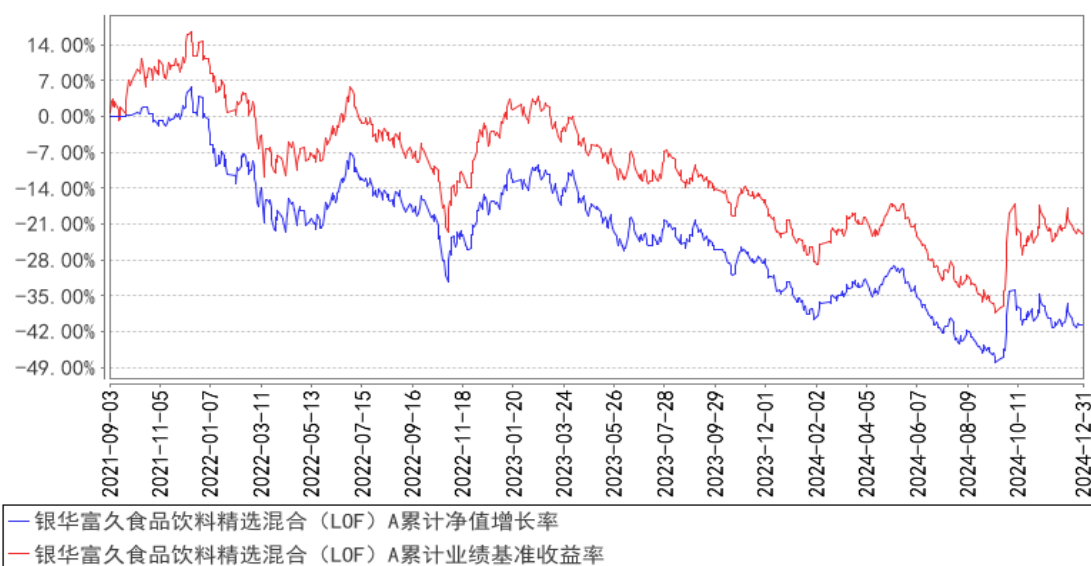
阶段	净值增长率①	净值增长率标准差②	业绩比较基准收益率③	业绩比较基准收益率标准差④	①—③	②—④
过去三个月	-10.09%	1.69%	-5.04%	1.74%	-5.05%	-0.05%
过去六个月	-0.12%	1.78%	9.08%	1.88%	-9.20%	-0.10%
过去一年	-12.66%	1.47%	-3.56%	1.55%	-9.10%	-0.08%
过去三年	-40.74%	1.47%	-30.86%	1.39%	-9.88%	0.08%
自基金合同生效起至今	-40.73%	1.42%	-22.97%	1.39%	-17.76%	0.03%

银华富久食品饮料精选混合（LOF）C

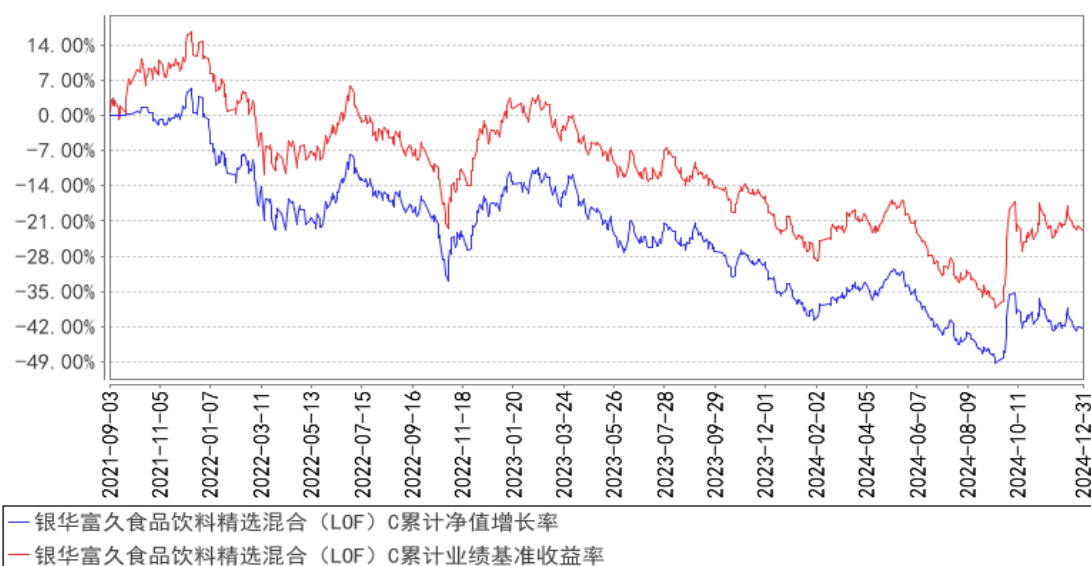
阶段	净值增长率①	净值增长率标准差②	业绩比较基准收益率③	业绩比较基准收益率标准差④	①—③	②—④
过去三个月	-10.26%	1.69%	-5.04%	1.74%	-5.22%	-0.05%
过去六个月	-0.52%	1.78%	9.08%	1.88%	-9.60%	-0.10%
过去一年	-13.35%	1.47%	-3.56%	1.55%	-9.79%	-0.08%
过去三年	-42.14%	1.47%	-30.86%	1.39%	-11.28%	0.08%
自基金合同生效起至今	-42.28%	1.42%	-22.97%	1.39%	-19.31%	0.03%

3.2.2 自基金合同生效以来基金累计净值增长率变动及其与同期业绩比较基准收益率变动的比较

银华富久食品饮料精选混合（LOF）A 累计净值增长率与同期业绩比较基准收益率的历史走势对比图



银华富久食品饮料精选混合（LOF）C 累计净值增长率与同期业绩比较基准收益率的历史走势对比图



注：按基金合同的规定，本基金自基金合同生效起六个月内为建仓期，建仓期结束时本基金的各项投资比例已达到基金合同的规定：股票资产占基金资产的比例为 60% - 95%（投资于港股通标的股票占股票资产的比例不超过 50%），投资于符合本基金界定的“食品饮料”主题的上市公司发行的证券比例不低于非现金基金资产的 80%。每个交易日日终在扣除股指期货合约、国债期货合约和股票期权合约需缴纳的交易保证金后，应保持不低于基金资产净值 5% 的现金或者到期日在一年以内的政府债券。其中，现金不包括结算备付金、存出保证金和应收申购款等。

§ 4 管理人报告

4.1 基金经理（或基金经理小组）简介

姓名	职务	任本基金的基金经理期限		证券从业年限	说明
		任职日期	离任日期		
焦巍先生	本基金的基金经理	2021 年 9 月 3 日	—	25.5 年	博士学位。曾就职于中国银行海南分行、湘财荷银基金管理有限公司、平安大华基金管理有限公司、大成基金管理有限公司、信达澳银基金管理有限公司、平安信托有限责任公司，于 2018 年 10 月加入银华基金，现任投资管理一部基金经理。自 2018 年 11 月 26 日至 2019 年 12 月 13 日担任银华泰利灵活配置混合型证券投资基金基金经理，自 2018 年 12 月 27 日起兼任银华富裕主题混合型证券投资基金基金经理，自 2019 年 12 月 26 日至 2021 年 9 月 15 日兼任银华国企改革混合型发起式证券投资基金基金经理，自 2020 年 8 月 13 日起兼任银华富利精选混合型证券投资基金基金经理，自 2021 年 5 月 28 日起兼任银华富饶精选三年持有期混合型证券投资基金基金经理，自 2021 年 9 月 3 日起兼任银华富久食品饮料精选混合型证券投资基金（LOF）基金经理，自 2024 年 6 月 4 日至 2024 年 12 月 3 日兼任银华富兴央企 6 个月封闭运作混合型发起式证券投资基金基金经理，自 2024 年 12 月 4 日起兼任银华富兴央企混合型发起式证券投资基金基金经理。具有证券从业资格。国籍：中国。
王丽敏女士	本基金的基金经理	2021 年 9 月 16 日	—	12.5 年	硕士学位。曾就职于安邦资产管理有限责任公司。2015 年 3 月加入银华基金，历任研究部行业研究员、投资经理助理（社保、基本养老）、消费组组长、投资管理一部基金经理兼投资经理助理（社保、基本养老），现任多资产投资管理部基金经理兼投资经理助理（社保、基本养老）。自 2021 年 9 月 16 日起担任银华富久食品饮料精选混合型证券投资基金（LOF）基金经理。具有从业资格。国籍：中国。

注：1、此处的任职日期和离任日期均指基金合同生效日或公司作出决定之日。

2、证券从业的含义遵从《证券投资基金经营机构董事、监事、高级管理人员及从业人员监督管理办法》的相关规定。

4.2 管理人对报告期内本基金运作合规守信情况的说明

本基金管理人在本报告期内严格遵守《中华人民共和国证券法》、《中华人民共和国证券投资

基金法》、《公开募集证券投资基金运作管理办法》及其各项实施准则、《银华富久食品饮料精选混合型证券投资基金（LOF）基金合同》和其他有关法律法规的规定,本着诚实信用、勤勉尽责的原则管理和运用基金资产,在严格控制风险的基础上,为基金份额持有人谋求最大利益,无损害基金份额持有人利益的行为。本基金无违法、违规行为。本基金投资组合符合有关法规及基金合同的约定。

4.3 公平交易专项说明

4.3.1 公平交易制度的执行情况

本报告期内,本基金管理人严格执行《证券投资基金管理公司公平交易制度指导意见》,完善相应制度及流程,通过系统和人工等各种方式在各业务环节严格控制交易公平执行,公平对待旗下管理的所有基金和投资组合。本基金管理人对旗下所有投资组合过去一个季度不同时间窗内（1 日内、3 日内及 5 日内）同向交易的交易价差从 T 检验（置信度为 95%）和溢价率占优频率等方面进行了专项分析,未发现违反公平交易制度的异常情况。

4.3.2 异常交易行为的专项说明

本报告期内,本基金未发现存在可能导致不公平交易和利益输送的异常交易行为。

本报告期内,本基金管理人所有投资组合参与的交易所公开竞价同日反向交易成交较少的单边交易量超过该证券当日成交量的 5%的情况有 1 次,原因是量化投资组合投资策略需要,未导致不公平交易和利益输送。

4.4 报告期内基金的投资策略和运作分析

9 月 24 日国新办一揽子政策带来井喷行情,市场信心转变,但是股市行情的持续需要经济的上行和基本面的改善去配合,短期政策效果没那么快,在强预期弱现实背景下,四季度市场进行了较大幅度调整,尤其是顺周期的消费领域。四季度消费的表现也出现分化,资金仍然是选择了谷子经济、潮玩、超市调改、微信小店等新消费主题和政策明朗的以旧换新方向,白酒等表现较弱。我们的组合偏向顺周期,在四季度表现较弱。现将基金管理人的操作思路汇报如下:

第一,守正才能出奇,重视基准前提下发挥主动选股能力。毋庸讳言,在本年度尤其是三季度以后,包括本基金管理人在内的主动管理出现了大幅跑输基准,落后于 ETF 的现象。这对传统的公募主动管理形式提出了挑战。传统的主动管理往往以行业景气选择和个股阿尔法基本面为主,但在当下阶段,主动选择的行业和个股可能面临一定失效。这就像气球刚被主动捏瘪之后,外力的充气就会瞬间将气球恢复原状一样。行业和个股的涨跌受到其在指数的权重和被主动管理产品偏离配置程度的影响。我们 2024 年的损失部分就来自于这种主动行业选择偏离后又被打回原形的

交易损失。我们对此的认识是问题的两面：一方面，必须对此现象的持续性予以尊重，回到重视基准的道路上来，不再以以往的对某一子行业的大幅偏离重配来寻求超额，守正才能出奇，尤其是对于基准里面权重占比高的成分，我们四季度进行了加仓调整。另一方面，则认为长期来看，市场仍然是个股的称重器而非投票机。只要标的能够提供长期回报，或者即使是指数的权重标的但无法长期提供正回报，市场最后还是给予了正确定价。从这一角度，选股人的职业仍将长期存在。基金管理人将在尊重基准行业和能力圈范围的双重限定下，寻找个股的阿尔法收益。同时拉长来看，绝对收益策略可能成为主动管理人相对于 ETF 的优势之一。

第二，关于新消费和传统消费的矛盾和思考：毫无疑问，在新的经济形势和社会形态下，以白酒为代表的传统消费升级模式面临消费分级的挑战。在过去高速发展的时代，当全社会愿意为品牌和心智高额付费的时候，长坡厚雪的高 ROE 护城河使得白酒成为最好的商业模式之一。但现在这一模式却面临护城河不断加宽而城里人口慢慢减少的尴尬。白酒行业最大的风险，在于当需要整体减速的时候，参与者却不愿踩刹车，反而加速踩油门。我们欣慰的看到。从三季报起，白酒公司已经共同认识到了库存的问题并开始着手主动去库存的艰难历程。在经历这一过程后，能够理性、冷静、务实，将增速目标化为红利回报给投资者的公司，仍将具有巨大的投资吸引力。另一方面，z 时代消费群体崛起，叠加传统经济压力较大，无论是在产品端还是渠道改革端提供情绪价值、高质价比的新兴消费发展迅猛，消费升级向消费分级的转化孕育了大量的细分行业的机会，比如快消品、功能饮料、宠物食品，谷子经济、潮玩、零食量贩、胖东来式调改、微信小店等等。在中国这样一个大的内需主导的经济体里面，会不断地有需求创造出来，然后不断地有企业去满足这些需求，获得非常大的价值的创造和价值的增长。我们在深度研究传统消费，挖掘具备阿尔法的个股的同时，会高度重视新兴消费的机会。

第三，守正才能出奇，组合持仓核心品种为主，卫星品种为辅。核心品种即商业模式稳定清晰、盈利回报相对清晰，侧重确定性。卫星品种指由新的变化带来较大进攻弹性；成长前景广阔，侧重爆发性。富久作为食品饮料行业基金，80%以上仓位配置在食品饮料主题公司，我们四季度进行梳理，把食品饮料基准里权重占比高的或者后续阿尔法较强的品种作为核心品种进行配置，并且在核心品种守正的前提下，保持成长和开放的心态，拓展自己的能力圈，积极寻找其他行业的卫星品种做一些超额。

展望 2025 年，目前处于强预期弱现实的背景下，特朗普上台对出口压制较多，我们相信国家对内需的经济政策会持续加强，我们对 25 年消费行业充满信心。配置上主要是围绕政策支持刺激方向，比如餐饮消费、以旧换新、生育支持等。再次感谢持有人对管理人的包容和支持！新的一年基金管理人会不断反思和完善自己的投资理念和方法，争取更好的把基本面研究和投资能力结

合，会更加勤勉尽责！

4.5 报告期内基金的业绩表现

截至本报告期末银华富久食品饮料精选混合（LOF）A 基金份额净值为 0.5927 元，本报告期基金份额净值增长率为-10.09%；截至本报告期末银华富久食品饮料精选混合（LOF）C 基金份额净值为 0.5772 元，本报告期基金份额净值增长率为-10.26%；业绩比较基准收益率为-5.04%。

4.6 报告期内基金持有人数或基金资产净值预警说明

报告期内，本基金不存在连续二十个工作日基金份额持有人数量不满二百人或者基金资产净值低于五千万元的情形。

§ 5 投资组合报告

5.1 报告期末基金资产组合情况

序号	项目	金额（元）	占基金总资产的比例（%）
1	权益投资	371,602,762.45	93.97
	其中：股票	371,602,762.45	93.97
2	基金投资	—	—
3	固定收益投资	—	—
	其中：债券	—	—
	资产支持证券	—	—
4	贵金属投资	—	—
5	金融衍生品投资	—	—
6	买入返售金融资产	—	—
	其中：买断式回购的买入返售金融资产	—	—
7	银行存款和结算备付金合计	20,896,379.32	5.28
8	其他资产	2,941,535.43	0.74
9	合计	395,440,677.20	100.00

注：本基金本报告期末通过港股通交易机制投资的港股公允价值为人民币 49,246,584.95 元，占期末净值比例为 12.50%。

5.2 报告期末按行业分类的股票投资组合

5.2.1 报告期末按行业分类的境内股票投资组合

代码	行业类别	公允价值（元）	占基金资产净值比例（%）
A	农、林、牧、渔业	—	—
B	采矿业	—	—
C	制造业	318,706,047.50	80.88

D	电力、热力、燃气及水生产和供应业	—	—
E	建筑业	—	—
F	批发和零售业	3,650,130.00	0.93
G	交通运输、仓储和邮政业	—	—
H	住宿和餐饮业	—	—
I	信息传输、软件和信息技术服务业	—	—
J	金融业	—	—
K	房地产业	—	—
L	租赁和商务服务业	—	—
M	科学研究和技术服务业	—	—
N	水利、环境和公共设施管理业	—	—
O	居民服务、修理和其他服务业	—	—
P	教育	—	—
Q	卫生和社会工作	—	—
R	文化、体育和娱乐业	—	—
S	综合	—	—
	合计	322,356,177.50	81.80

5.2.2 报告期末按行业分类的港股通投资股票投资组合

行业类别	公允价值（人民币）	占基金资产净值比例（%）
基础材料	—	—
消费者非必需品	20,356,729.86	5.17
消费者常用品	13,360,164.29	3.39
能源	—	—
金融	—	—
医疗保健	—	—
工业	—	—
信息技术	8,115,444.14	2.06
电信服务	7,414,246.66	1.88
公用事业	—	—
地产建筑业	—	—
合计	49,246,584.95	12.50

5.3 期末按公允价值占基金资产净值比例大小排序的股票投资明细

5.3.1 报告期末按公允价值占基金资产净值比例大小排序的前十名股票投资明细

序号	股票代码	股票名称	数量（股）	公允价值（元）	占基金资产净值比例（%）
1	000858	五 粮 液	263,100	36,844,524.00	9.35
2	600809	山西汾酒	179,540	33,073,063.40	8.39
3	603369	今世缘	666,440	30,143,081.20	7.65
4	600519	贵州茅台	18,700	28,498,800.00	7.23
5	603198	迎驾贡酒	453,402	24,456,503.88	6.21

6	600298	安琪酵母	654,300	23,587,515.00	5.99
7	600887	伊利股份	746,200	22,520,316.00	5.71
8	000729	燕京啤酒	1,839,728	22,150,325.12	5.62
9	00168	青岛啤酒股份	254,000	13,360,164.29	3.39
9	600600	青岛啤酒	82,300	6,659,716.00	1.69
10	603288	海天味业	381,900	17,529,210.00	4.45

5.4 报告期末按债券品种分类的债券投资组合

注：本基金本报告期末未持有债券。

5.5 报告期末按公允价值占基金资产净值比例大小排序的前五名债券投资明细

注：本基金本报告期末未持有债券。

5.6 报告期末按公允价值占基金资产净值比例大小排序的前十名资产支持证券投资 明细

注：本基金本报告期末未持有资产支持证券。

5.7 报告期末按公允价值占基金资产净值比例大小排序的前五名贵金属投资明细

注：本基金本报告期末未持有贵金属。

5.8 报告期末按公允价值占基金资产净值比例大小排序的前五名权证投资明细

注：本基金本报告期末未持有权证。

5.9 报告期末本基金投资的股指期货交易情况说明

5.9.1 报告期末本基金投资的股指期货持仓和损益明细

注：本基金本报告期末未持有股指期货。

5.9.2 本基金投资股指期货的投资政策

本基金在本报告期末投资股指期货。

5.10 报告期末本基金投资的国债期货交易情况说明

5.10.1 本期国债期货投资政策

本基金在本报告期末投资国债期货。

5.10.2 报告期末本基金投资的国债期货持仓和损益明细

注：本基金本报告期末未持有国债期货。

5.10.3 本期国债期货投资评价

本基金在本报告期末投资国债期货。

5.11 投资组合报告附注

5.11.1 本基金投资的前十名证券的发行主体本期是否出现被监管部门立案调查，或在报告编制日前一年内受到公开谴责、处罚的情形

本基金投资的前十名证券的发行主体本期不存在被监管部门立案调查，或在报告编制日前一年内受到公开谴责、处罚的情形。

5.11.2 基金投资的前十名股票是否超出基金合同规定的备选股票库

本基金投资的前十名股票没有超出基金合同规定的备选股票库之外的情形。

5.11.3 其他资产构成

序号	名称	金额（元）
1	存出保证金	95,792.65
2	应收证券清算款	2,610,752.23
3	应收股利	—
4	应收利息	—
5	应收申购款	234,990.55
6	其他应收款	—
7	其他	—
8	合计	2,941,535.43

5.11.4 报告期末持有的处于转股期的可转换债券明细

注：本基金本报告期末未持有处于转股期的可转换债券。

5.11.5 报告期末前十名股票中存在流通受限情况的说明

注：本基金本报告期末前十名股票中不存在流通受限的情况。

5.11.6 投资组合报告附注的其他文字描述部分

由于四舍五入的原因，比例的分项之和与合计可能有尾差。

§ 6 开放式基金份额变动

单位：份

项目	银华富久食品饮料精选混合（LOF）A	银华富久食品饮料精选混合（LOF）C
报告期期初基金份额总额	605,004,538.70	94,375,107.92
报告期期间基金总申购份额	5,409,060.92	10,582,328.65
减：报告期期间基金总赎回份额	33,861,630.37	14,300,838.88

报告期期间基金拆分变动份额（份额减少以“-”填列）	-	-
报告期期末基金份额总额	576,551,969.25	90,656,597.69

注：如有相应情况，总申购份额含红利再投、转换入份额，总赎回份额含转换出份额。

§ 7 基金管理人运用固有资金投资本基金情况

注：本基金的基金管理人于本报告期末运用固有资金投资本基金。

§ 8 影响投资者决策的其他重要信息

8.1 报告期内单一投资者持有基金份额比例达到或超过 20%的情况

注：本基金本报告期内不存在持有基金份额比例达到或者超过 20%的单一投资者的情况。

8.2 影响投资者决策的其他重要信息

本基金管理人于 2024 年 12 月 12 日披露了《银华基金管理股份有限公司关于旗下部分基金改聘会计师事务所的公告》，自 2024 年 12 月 12 日起，为本基金提供审计服务的机构由普华永道中天会计师事务所（特殊普通合伙）变更为容诚会计师事务所（特殊普通合伙）。

§ 9 备查文件目录

9.1 备查文件目录

9.1.1 银华富久食品饮料精选混合型证券投资基金（LOF）募集申请获中国证监会注册的文件

9.1.2 《银华富久食品饮料精选混合型证券投资基金（LOF）基金合同》

9.1.3 《银华富久食品饮料精选混合型证券投资基金（LOF）招募说明书》

9.1.4 《银华富久食品饮料精选混合型证券投资基金（LOF）托管协议》

9.1.5 《银华基金管理股份有限公司开放式基金业务规则》

9.1.6 本基金管理人业务资格批件和营业执照

9.1.7 本基金托管人业务资格批件和营业执照

9.1.8 本报告期内本基金管理人在指定媒体上披露的各项公告

9.2 存放地点

上述备查文本存放在本基金管理人或基金托管人的办公场所。本报告存放在本基金管理人及托管人住所，供公众查阅、复制。

9.3 查阅方式

投资者可免费查阅，在支付工本费后，可在合理时间内取得上述文件的复制件或复印件。相关公开披露的法律文件，投资者还可在本基金管理人网站（www.yhfund.com.cn）查阅。

银华基金管理股份有限公司

2025 年 1 月 21 日