

中银大健康股票型证券投资基金 (中银大健康股票C)

基金产品资料概要更新

编制日期：2026年4月30日

送出日期：2026年5月20日

本概要提供本基金的重要信息，是招募说明书的一部分。作出投资决定前，请阅读完整的招募说明书等销售文件。

一、产品概况

基金简称	中银大健康股票	基金代码	009414
下属基金简称	中银大健康股票 C	下属基金代码	010321
基金管理人	中银基金管理有限公司	基金托管人	交通银行股份有限公司
基金合同生效日	2020-05-27		
基金类型	股票型	交易币种	人民币
运作方式	普通开放式	开放频率	每个开放日
基金经理	王方舟	开始担任本基金基金经理的日期	2025-03-26
		证券从业日期	2017-08-08

二、基金投资与净值表现

(一) 投资目标与投资策略

投资目标	本基金主要通过精选投资于大健康主题相关证券，在合理控制风险并保持基金资产良好流动性的前提下，力争实现基金资产的长期稳定增值。
投资范围	本基金的投资范围为具有良好流动性的金融工具，包括国内依法发行上市的股票（包括主板、中小板、创业板及其他经中国证监会允许上市的股票）、存托凭证、港股通标的股票、债券（包括国债、金融债、企业债、公司债、公开发行的次级债、地方政府债券、政府支持机构债券、政府支持债券、中期票据、可转换债券（含分离交易可转债的纯债部分）、可交换债券、短期融资券、超短期融资券、央行票据）、资产支持证券、债券回购、银行存款（包括协议存款、定期存款及其他银行存款）、同业存单、货币市场工具、股指期货、国债期货以及法律法规或中国证监会允许基金投资的其他金融工具（但须符合中国证监会相关规定）。 如法律法规或监管机构以后允许基金投资其他品种，基金管理人在履行适当程序后，可以将其纳入投资范围。 本基金股票及存托凭证投资占基金资产的比例范围为80%-95%（其中投资于港股通标的股票的比例占股票资产的0-20%；投资于大健康主题相关证券的投资比例不低于非现金基金资产的80%）。本基金每个

交易日日终在扣除股指期货、国债期货合约需缴纳的交易保证金后，应当保持不低于基金资产净值5%的现金或者到期日在一年以内的政府债券，其中现金不包括结算备付金、存出保证金和应收申购款等。股指期货、国债期货的投资比例依照法律法规或监管机构的规定执行。如果法律法规或中国证监会变更投资品种的投资比例限制，基金管理人在履行适当程序后，可以调整上述投资品种的投资比例。

（一）资产配置策略

本基金的资产配置策略主要依托于本基金管理人的大类资产配置体系，对股票、债券、现金等主要大类资产的表现进行预测，进而确定本基金对股票、债券、货币市场工具及其他金融工具的投资比例。

本基金管理人的大类资产配置体系以定性和定量相结合的方法，对宏观发展政策驱动力、宏观经济驱动力、宏观价格驱动力、流动性政策驱动力、资产主体经营驱动力、市场参与度驱动力和境外因素驱动力七个因素进行综合考量，在风险与收益相匹配的原则下，力求取得中长期的绝对和相对收益。

（二）股票投资策略

1、大健康主题相关股票的界定

本基金定义的大健康产业是与国民健康状况提升、改善和恢复直接或间接相关产业的统称，不仅包括身体健康，还包括生活健康、身心健康、健康服务、健康养老等。大健康产业可细分为下述子产业：

（1）医疗保健产业（药品零售、医疗保健设备与服务、制药、生物科技行业）；

（2）食品健康产业（农业与农产品加工、食品饮料）；

（3）环保产业（环保服务、机械设备、公用事业、建筑装饰行业）；

（4）养老产业（消费电子、休闲用品与服务、酒店旅游、教育、文化传媒、药品零售、家庭用品、人寿保险、互联网软件行业）；

（5）体育产业（体育服务业、体育用品制造与销售、体育媒体、体育医疗、体育彩票衍生行业）。

2、A股投资策略

（1）公司基本面评价

本基金将重点投资于满足基金管理人以下分析标准的公司：公司经营稳健，盈利能力较强或具有较好的盈利预期；财务状况运行良好，资产负债结构相对合理，财务风险较小；公司治理结构合理、管理团队相对稳定、管理规范、具有清晰的长期愿景与企业文化、信息透明。

（2）估值水平分析

本基金将根据上市公司的行业特性及公司本身的特点，选择合适的股票估值方法。可供选择的估值方法包括市盈率法（P/E）、市净率法（P/B）、市盈率-长期成长法（PEG）、企业价值/销售收入（EV/SALES）、企业价值/息税折旧摊销前利润法（EV/EBITDA）、自由现金流贴现模型（FCFF, FCFE）或股利贴现模型（DDM）等。通过估值水平分析，基金管理人力争发掘出价值被低估或估值合理的股票。

（3）股票组合的构建与调整

本基金将结合基本面评价和估值水平分析研究成果，综合考量商业模式、行业前景和企业治理结构等方面，通过对上市公司的成长性和价值进行综合评判，精选出具有成长性且估值合理或被低估的上市公司形成股票投资组合，并根据行业趋势等因素进行动态调整。

3、港股通标的股票投资策略

另外，本基金可通过内地与香港股票市场交易互联互通机制投资于香港股票市场，不使用合格境内机构投资者（QDII）境外投资额度进行

主要投资策略

境外投资。本基金精选大健康主题相关的港股通标的股票，将具有成长性且估值合理或被低估的港股纳入本基金的股票投资组合。

4、存托凭证投资策略

本基金投资存托凭证的策略依照上述境内上市交易的股票投资策略执行。

（三）债券投资策略

在大类资产配置的基础上，本基金将依托基金管理人固定收益团队的研究成果，综合分析市场利率和信用利差的变动趋势，采取久期调整、收益率曲线配置和券种配置等积极投资策略，把握债券市场投资机会，实施积极主动的组合管理，以获取稳健的投资收益。

1、久期管理

本基金将在对国内宏观经济要素变化趋势进行分析和判断的基础上，通过有效控制风险，基于对利率水平的预测和股票型基金中债券投资相对被动的特点，进行以“目标久期”为中心的资产配置，以收益性和安全性为导向配置债券组合。

2、期限结构配置

由于期限不同，债券对市场利率的敏感程度也不同，本基金将结合对收益率曲线变化的预测，采取下面的几种策略进行期限结构配置：首先采取主动型策略，直接进行期限结构配置，通过分析和情景测试，确定长期、中期、短期三种债券的投资比例。然后与数量化方法相结合，结合对利率走势、收益率曲线的变化情况的判断，适时采用不同投资组合中债券的期限结构配置。

3、确定类属配置

收益率利差策略是债券资产在类属间的主要配置策略。本基金在充分考虑不同类型债券流动性、税收以及信用风险等因素基础上，进行类属的配置，优化组合收益。

4、个债选择

本基金在综合考虑上述配置原则基础上，通过对个体券种的价值分析，重点考察各券种的收益率、流动性、信用等级，选择相应的最优投资对象。本基金还将采取积极主动的策略，针对市场定价失误和回购套利机会等，在确定存在超额收益的情况下，积极把握市场机会。本基金在已有组合基础上，根据对未来市场预期变化，持续运用上述策略对债券组合进行动态调整。

（四）资产支持证券投资策略

本基金管理人通过考量宏观经济形势、提前偿还率、违约率、资产池结构以及资产池资产所在行业景气情况等因素，预判资产池未来现金流变动；研究标的证券发行条款，预测提前偿还率变化对标的证券平均久期及收益率曲线的影响，同时密切关注流动性变化对标的证券收益率的影响，在严格控制信用风险暴露程度的前提下，通过信用研究和流动性管理，选择风险调整后收益较高的品种进行投资。

（五）衍生品投资策略

1、股指期货投资策略

本基金将根据风险管理的原则，以套期保值为目的，有选择地投资于股指期货。套期保值将主要采用流动性好、交易活跃的期货合约。

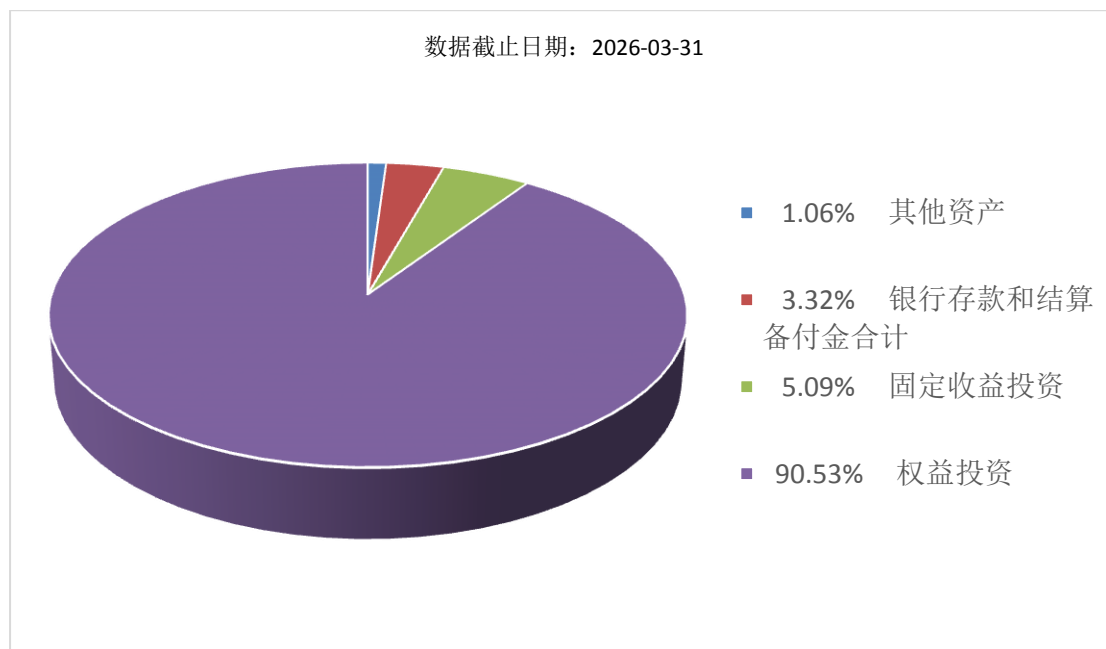
本基金在进行股指期货投资时，将通过对证券市场 and 期货市场运行趋势的研究，并结合股指期货的定价模型寻求其合理的估值水平。本基金管理人将充分考虑股指期货的收益性、流动性及风险特征，通过资产配置、品种选择，谨慎进行投资，以降低投资组合的整体风险。

2、国债期货投资策略

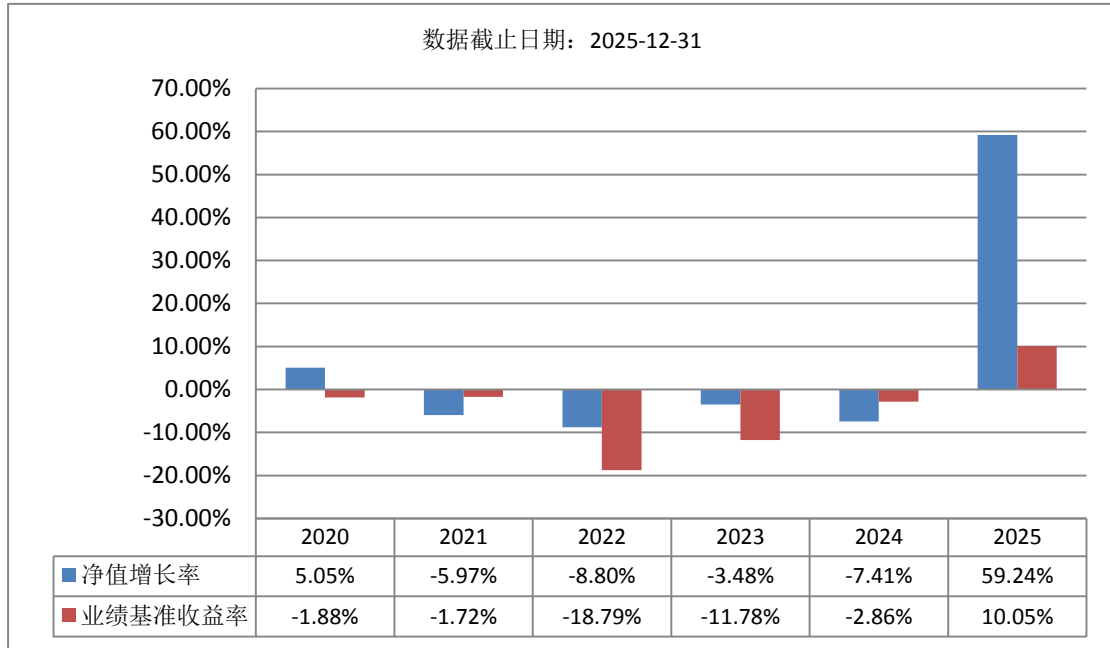
	<p>国债期货作为利率衍生品的一种，有助于管理债券组合的久期、流动性和风险水平。基金管理人将按照相关法律法规的规定，根据风险管理的原则，以套期保值为目的，结合对宏观经济形势和政策趋势的判断、对债券市场进行定性和定量分析。构建量化分析体系，对国债期货和现货的基差、国债期货的流动性、波动水平、套期保值的有效性等指标进行跟踪监控，在最大限度保证基金资产安全的基础上，力求实现基金资产的长期稳定增值。</p>
业绩比较基准	<p>中证健康产业指数收益率×75% + 恒生指数收益率×10%+ 中债综合全价（总值）指数收益率×15%</p>
风险收益特征	<p>本基金为股票型基金，其预期风险和预期收益水平高于混合型基金、债券型基金和货币市场基金。 本基金可投资港股通标的股票，将面临需承担汇率风险、境外市场风险以及港股通机制下因投资环境、投资标的、市场制度以及交易规则等差异带来的特有风险。</p>

(二) 投资组合资产配置图表/区域配置图表

投资组合资产配置图表



(三) 自基金合同生效以来基金每年的净值增长率及与同期业绩比较基准的比较图



注：基金的过往业绩不代表未来表现。
 合同生效当年不满完整自然年度的，按实际期限计算净值增长率。

三、投资本基金涉及的费用

(一) 基金销售相关费用

以下费用在认购/申购/赎回基金过程中收取：

费用类型	份额 (S) 或金额 (M) /持有期限 (N)	收费方式/费率	备注
赎回费	N < 7 天	1.50%	
	7 天 ≤ N < 30 天	0.75%	
	N ≥ 30 天	0.00%	

注：本基金C类基金份额不收取申购费。

(二) 基金运作相关费用

以下费用将从基金资产中扣除：

费用类别	收费方式/年费率或金额	收取方
管理费	1.20%	基金管理人、销售机构
托管费	0.20%	基金托管人
销售服务费	0.40%	销售机构
审计费用	30,000.00	会计师事务所
信息披露费	120,000.00	规定披露报刊
其他费用	《基金合同》生效后与基金相关的律师费、诉讼费、仲裁费、基金份额持有人大会费用、基金的相关账户的开户及维护费用、基金的银行汇划费用	相关服务机构

以及按照国家有关规定和《基金合同》约定,可以在基金财产中列支的其他费用。费用类别详见本基金《基金合同》及《招募说明书》或其更新。

注:1.本基金交易证券、基金等产生的费用和税负,按实际发生额从基金资产扣除。
2.审计费用、信息披露费为基金整体承担费用,非单个份额类别费用,且年金额为预估值,最终实际金额以基金定期报告披露为准。

(三) 基金运作综合费用测算

若投资者认购/申购本基金份额,在持有期间,投资者需支出的运作费率如下表:

基金运作综合费率(年化)
1.85%

注:基金管理费率、托管费率、销售服务费率(若有)为基金现行费率,其他运作费用以最近一次基金年报披露的相关数据为基准测算。

四、风险揭示与重要提示

(一) 风险揭示

本基金不提供任何保证,投资者可能损失投资本金。投资有风险,投资者购买基金时应认真阅读本基金的《招募说明书》等销售文件。

本基金可能面临的风险包括市场风险、信用风险、流动性风险、操作风险、管理风险等。

本基金的特定风险包括:(1)本基金可投资于可转换债券和可交换债券,需要承担可转换债券和可交换债券市场的流动性风险、债券价格受所对应股票价格波动影响而波动的风险以及在转股期或换股期不能转股或换股的风险等。(2)本基金的投资范围包括资产支持证券。资产支持证券存在信用风险、利率风险、流动性风险、提前偿付风险、操作风险和法律风险等。(3)本基金的投资范围包括国债期货,国债期货的投资可能面临市场风险、基差风险、流动性风险。(4)本基金可按照基金合同的约定投资股指期货。期货市场与现货市场不同,采取保证金交易,风险较现货市场更高。虽然本基金对股指期货的投资仅限于现金管理和套期保值等用途,在极端情况下,期货市场波动仍可能对基金资产造成不良影响。

(5)港股通业务实施每日额度限制。在联交所开市前时段,当日额度使用完毕的,新增的买单申报将面临失败的风险;在联交所持续交易时段或收市竞价交易时段,港股通当日额度使用完毕的,当日本基金将面临不能通过港股通进行买入交易的风险。(6)本基金将投资港股通标的股票,在交易时间内提交订单依据的港币买入参考汇率和卖出参考汇率,并不等于最终结算汇率。港股通交易日日终,中国证券登记结算有限责任公司进行净额换汇,将换汇成本按成交金额分摊至每笔交易,确定交易实际适用的结算汇率。故本基金投资面临汇率风险,汇率波动可能对基金的投资收益造成损失。(7)本基金可能面临境外投资风险,包括本基金将通过港股通投资于香港市场,在市场进入、可投资对象、税务政策等方面都有一定的限制,而且此类限制可能会不断调整,这些限制因素的变化可能对本基金进入或退出当地市场造成障碍,从而对投资收益以及正常的申购赎回产生直接或间接的影响;香港市场交易规则有别于内地A股市场规则,会面临港股通机制下因投资环境、投资标的、市场制度以及交易规则等差异带来的特有风险。(8)《基金合同》生效后,若连续50个工作日出现基金份额持有人数量不满200人或者基金资产净值低于5000万元情形的,基金管理人应当按照《基金合同》的约定程序进行清算并终止《基金合同》,不需要召开基金份额持有人大会。故存在着基金无法继续存续的风险。(9)基金资产可投资于存托凭证,会面临与创新企业、境外发行人、中国存托凭证发行机制以及交易机制等差异带来的特有风险,包括但不限于创新企业业务持续能力和盈利能力等经营风险,存托凭证持有人与境外基础证券发行人的股东在法律地位、享有权利等方面存在差异可能引发的风险;存托协议自动约束存托凭证持有人的风险;存托凭证持有人在分红派息、行使表决权等方面的特殊安排可能引发的风险;存托凭证退市的风险;因多地上市造成存托凭证价格差异以及受境外市场影响交易价格

大幅波动的风险；存托凭证持有人权益被摊薄的风险；已在境外上市的基础证券发行人，在持续信息披露监管方面与境内可能存在差异的风险；境内外法律制度、监管环境差异可能导致的其他风险等。（10）本基金可根据投资策略需要或不同配置地市场环境的变化，选择将部分基金资产投资于港股或选择不将基金资产投资于港股，本基金并非必然投资港股。

投资者应认真阅读《基金合同》、《招募说明书》等法律文件，及时关注本公司出具的适当性意见，各销售机构关于适当性的意见不必然一致，本公司的适当性匹配意见并不表明对基金的风险和收益做出实质性判断或者保证。基金合同中关于基金风险收益特征与基金风险等级因考虑因素不同而存在差异。投资者应了解基金的风险收益情况，结合自身投资目的、期限、投资经验及风险承受能力谨慎决策并自行承担风险，不应采信不符合法律法规要求的销售行为及违规宣传推介材料。

（二）重要提示

1.中国证监会对本基金募集的注册或核准，并不表明其对本基金的价值和收益作出实质性判断或保证，也不表明投资于本基金没有风险。基金管理人依照恪尽职守、诚实信用、谨慎勤勉的原则管理和运用基金财产，但不保证基金一定盈利，也不保证最低收益。基金投资者自依基金合同取得基金份额，即成为基金份额持有人和基金合同的当事人。

2.基金产品资料概要信息发生重大变更的，基金管理人将在三个工作日内更新，其他信息发生变更的，基金管理人每年更新一次。因此，本文件内容相比基金的实际情况可能存在一定的滞后，如需及时、准确获取基金的相关信息，敬请同时关注基金管理人发布的相关临时公告等。

3.各方当事人同意，因《基金合同》而产生的或与《基金合同》有关的一切争议，如经友好协商未能解决的，任何一方均有权将争议提交上海国际经济贸易仲裁委员会（上海国际仲裁中心），按照上海国际经济贸易仲裁委员会（上海国际仲裁中心）届时有效的仲裁规则进行仲裁。仲裁地点为上海市。仲裁裁决是终局的，对各方当事人均有约束力，仲裁费用由败诉方承担。争议处理期间，基金合同当事人应恪守各自的职责，继续忠实、勤勉、尽责地履行基金合同规定的义务，维护基金份额持有人的合法权益。《基金合同》受中国法律（为基金合同之目的，不包括香港、澳门特别行政区和台湾地区法律）管辖。

五、其他资料查询方式

以下资料详见基金管理人网站[网址：www.bocim.com][客服电话：4008885566 或 021-38834788]

- 1.基金合同、托管协议、招募说明书
- 2.定期报告，包括基金季度报告、中期报告和年度报告
- 3.基金份额净值
- 4.基金销售机构及联系方式
- 5.其他重要资料