

鹏华高质量增长混合型证券投资基金

2024 年第 2 季度报告

2024 年 6 月 30 日

基金管理人：鹏华基金管理有限公司

基金托管人：中国银行股份有限公司

报告送出日期：2024 年 7 月 18 日

§ 1 重要提示

基金管理人的董事会、董事保证本报告所载资料不存在虚假记载、误导性陈述或重大遗漏，并对其内容的真实性、准确性和完整性承担个别及连带的法律责任。

基金托管人中国银行股份有限公司根据本基金合同规定，于 2024 年 07 月 17 日复核了本报告中的财务指标、净值表现和投资组合报告等内容，保证复核内容不存在虚假记载、误导性陈述或者重大遗漏。

基金管理人承诺以诚实信用、勤勉尽责的原则管理和运用基金资产，但不保证基金一定盈利。

基金的过往业绩并不代表其未来表现。投资有风险，投资者在作出投资决策前应仔细阅读本基金的招募说明书及其更新。

本报告中财务资料未经审计。

本报告期自 2024 年 04 月 01 日起至 2024 年 06 月 30 日止。

§ 2 基金产品概况

基金简称	鹏华高质量增长混合
基金主代码	010490
基金运作方式	契约型开放式
基金合同生效日	2020 年 11 月 18 日
报告期末基金份额总额	1,428,317,855.23 份
投资目标	在严格控制风险的前提下，精选能够保持高质量、可持续发展的企业进行投资，分享其发展和成长的机会，力求超额收益与长期资本增值。
投资策略	<p>1、资产配置策略</p> <p>本基金将通过跟踪考量通常的宏观经济变量（包括 GDP 增长率、CPI 走势、M2 的绝对水平和增长率、利率水平与走势等）以及各项国家政策（包括财政、货币、税收、汇率政策等）来判断经济周期目前的位置以及未来将发展的方向，在此基础上对各大类资产的风险和预期收益率进行分析评估，制定股票（包括 A 股和港股）、存托凭证、债券、现金等大类资产之间的配置比例、调整原则和调整范围。</p> <p>2、股票投资策略</p> <p>本基金通过自上而下及自下而上相结合的方法挖掘 A 股和港股的优质公司，构建股票投资组合。核心思路在于：1）自上而下地分析行业的增长前景、行业结构、商业模式、竞争要素等分析把握其投资机会；2）自下而上地评判企业的核心竞争力、管理层、治理结</p>

构等以及其所提供的产品和服务是否契合未来行业增长的大趋势，对企业基本面和估值水平进行综合的研判，深度挖掘优质的个股。

（1）高质量增长主题的界定

随着中国经济增长模式的转变，很多行业也走过了野蛮生长的阶段，行业内部竞争日趋激烈，未来能够持续胜出的企业需要在各方面都表现出色。因此本基金将精选能够保持高质量、可持续发展的优秀企业进行投资。

本基金界定的高质量增长主题相关企业主要包括以下几个方面的特征：

- 1) 高质量增长的行业。在经济结构转型、产业结构升级的大背景下，公司所在行业符合未来经济和行业发展方向。这些行业要么处于快速扩张阶段，具有较大的成长空间；要么处于优化资源配置、集中度大幅提高的阶段，优秀企业的竞争优势能够在集中度提高的过程中进一步强化。
- 2) 高质量增长的商业模式。企业的商业模式能够为公司创造持续的价值，主营业务能产生稳定或可预期现金流，从而不断提高盈利能力，或者以较快的速度形成规模效益并能在较长的时间内持续高效扩张。
- 3) 高质量增长具有可持续性。公司的商业模式和盈利模式具有很强的韧性，能够有效穿越不同的市场周期。同时，公司在管理能力、技术、产品、创新和研发能力、品牌和人才结构等方面具备长期竞争力，能够为自身提供足够的壁垒和护城河。

（2）自上而下的行业遴选

本基金将自上而下地进行行业遴选，重点关注行业增长前景、行业利润前景和行业成功要素。对行业增长前景，主要分析行业的外部发展环境、行业的生命周期以及行业波动与经济周期的关系等；对行业利润前景，主要分析行业结构，特别是业内竞争的方式、业内竞争的激烈程度、以及业内厂商的谈判能力等。基于对行业结构的分析形成对业内竞争的关键成功要素的判断，为预测企业经营环境的变化建立起扎实的基础。

（3）自下而上的个股选择

本基金通过定性和定量相结合的方法进行自下而上的个股选择，对企业基本面和估值水平进行综合的研判，精选优质个股。

1) 定性分析

本基金通过以下两方面标准对股票的基本面进行研究分析并筛选出优质的公司：

一方面是竞争力分析，通过对公司竞争策略和核心竞争力的分析，选择具有可持续竞争优势的公司或未来

具有广阔成长空间的公司。就公司竞争策略，基于行业分析的结果判断策略的有效性、策略的实施支持和策略的执行成果；就核心竞争力，分析公司的现有核心竞争力，并判断公司能否利用现有的资源、能力和定位取得可持续竞争优势。

另一方面是管理层分析，通过着重考察公司的管理层以及管理制度，选择具有良好治理结构、管理水平较高的优质公司。

2) 定量分析

主要考察上市公司的成长性、盈利能力及其估值水平，选取具备良好业绩成长性并且估值合理的上市公司。在成长性方面，主要考虑未来两年公司收入和利润的增长率、累计及新增研发支出、CAPEX 支出、人员招聘情况等；在盈利能力方面，主要考察上市公司毛利率及其变动趋势、ROE、ROIC 等。在估值水平方面，基于行业的特点确定对股价最有影响力的关键估值方法（包括 PE、PEG、PB、PS、EV/EBITDA 等），并通过业内比较、历史比较和成长性分析，确定具有上升基础的股价水平。

（4）港股通标的股票投资策略

本基金所投资港股通标的股票除适用上述投资策略外，还需关注：

- 1) 在港股市场上市、具有行业代表性的优质中资公司；
- 2) 具有行业稀缺性的香港本地和外资公司；
- 3) 港股市场在行业结构、估值、AH 股折溢价、分红率等方面具有吸引力的投资标的。

未来，如果港股通业务规则发生变化或出现法律法规或监管部门允许投资的其他模式，基金管理人在履行适当程序后可相应调整。

3、存托凭证投资策略

本基金将根据本基金的投资目标和股票投资策略，基于对基础证券投资价值的深入研究判断，进行存托凭证的投资。

4、债券投资策略

本基金债券投资将采取久期策略、收益率曲线策略、骑乘策略、息差策略、个券选择策略、信用策略等积极投资策略，自上而下地管理组合的久期，灵活地调整组合的券种搭配，同时精选个券，以增强组合的持有期收益。

5、股指期货投资策略

本基金将根据风险管理的原则，以套期保值为目标，选择流动性好、交易活跃的股指期货合约，充分考虑股指期货的风险收益特征，通过多头或空头的套期保值策略，以改善投资组合的投资效果，实现股票组合

	<p>的超额收益。</p> <p>6、资产支持证券的投资策略 本基金将综合运用战略资产配置和战术资产配置进行资产支持证券的投资组合管理，并根据信用风险、利率风险和流动性风险变化积极调整投资策略，严格遵守法律法规和基金合同的约定，在保证本金安全和基金资产流动性的基础上获得稳定收益。</p> <p>7、参与融资业务投资策略 本基金可在综合考虑预期收益、风险、流动性等因素基础上，参与融资业务。 未来，随着证券市场投资工具的发展和丰富，本基金可相应调整和更新相关投资策略，并在招募说明书中更新并公告。</p>	
业绩比较基准	沪深 300 指数收益率*60%+恒生指数收益率*20%（经汇率估值调整）+中证综合债指数收益率*20%	
风险收益特征	本基金属于混合型基金，其预期的风险和收益高于货币市场基金、债券型基金，低于股票型基金。本基金将投资港股通标的股票，会面临港股通机制下因投资环境、投资标的、市场制度以及交易规则等差异带来的特有风险。	
基金管理人	鹏华基金管理有限公司	
基金托管人	中国银行股份有限公司	
下属分级基金的基金简称	鹏华高质量增长混合 A	鹏华高质量增长混合 C
下属分级基金的交易代码	010490	010491
报告期末下属分级基金的份额总额	1,388,822,119.76 份	39,495,735.47 份
下属分级基金的风险收益特征	风险收益特征同上	风险收益特征同上

注：无。

§ 3 主要财务指标和基金净值表现

3.1 主要财务指标

单位：人民币元

主要财务指标	报告期（2024 年 4 月 1 日-2024 年 6 月 30 日）	
	鹏华高质量增长混合 A	鹏华高质量增长混合 C
1. 本期已实现收益	-150,517,982.27	-4,182,290.90
2. 本期利润	-114,526,250.71	-3,279,413.47
3. 加权平均基金份额本期利润	-0.0811	-0.0820
4. 期末基金资产净值	805,319,977.52	22,248,626.86
5. 期末基金份额净值	0.5799	0.5633

注：1. 本期已实现收益指基金本期利息收入、投资收益、其他收入（不含公允价值变动收益）扣除相关费用和信用减值损失后的余额，本期利润为本期已实现收益加上本期公允价值变动收益等未实现收益。

2. 所述基金业绩指标不包括持有人认购或交易基金的各项费用（例如，开放式基金的申购赎回费、基金转换费等），计入费用后实际收益水平要低于所列数字。

3.2 基金净值表现

3.2.1 基金份额净值增长率及其与同期业绩比较基准收益率的比较

鹏华高质量增长混合 A

阶段	净值增长率①	净值增长率 标准差②	业绩比较基 准收益率③	业绩比较基 准收益率标 准差④	①—③	②—④
过去三个月	-12.23%	1.93%	0.66%	0.61%	-12.89%	1.32%
过去六个月	-19.00%	2.28%	2.45%	0.73%	-21.45%	1.55%
过去一年	-31.74%	1.88%	-6.02%	0.73%	-25.72%	1.15%
过去三年	-40.64%	1.74%	-24.57%	0.87%	-16.07%	0.87%
自基金合同 生效起至今	-42.01%	1.63%	-19.76%	0.88%	-22.25%	0.75%

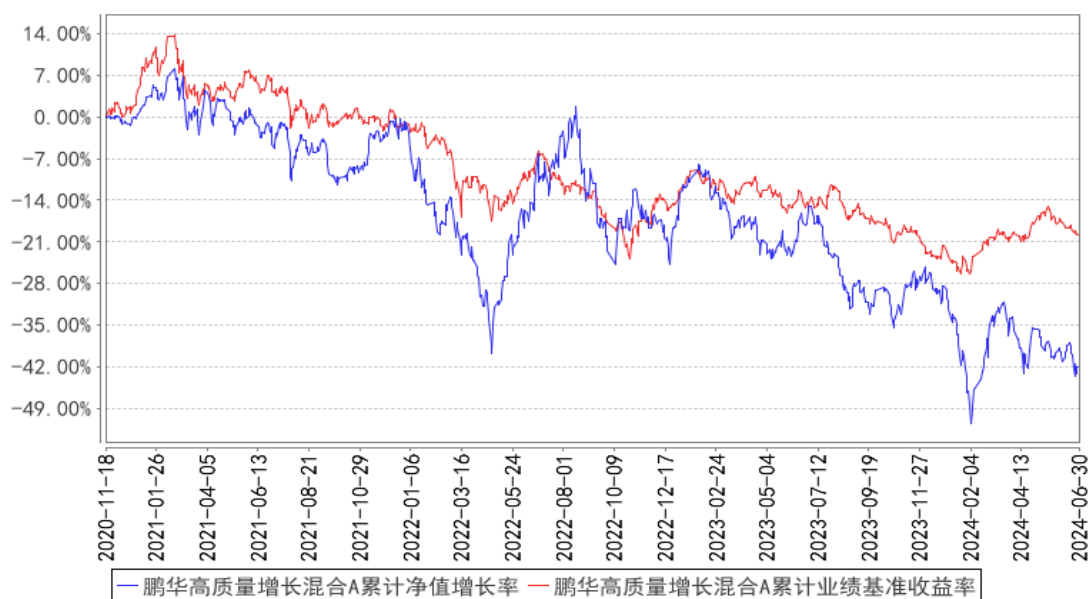
鹏华高质量增长混合 C

阶段	净值增长率①	净值增长率 标准差②	业绩比较基 准收益率③	业绩比较基 准收益率标 准差④	①—③	②—④
过去三个月	-12.42%	1.93%	0.66%	0.61%	-13.08%	1.32%
过去六个月	-19.33%	2.28%	2.45%	0.73%	-21.78%	1.55%
过去一年	-32.29%	1.88%	-6.02%	0.73%	-26.27%	1.15%
过去三年	-42.06%	1.74%	-24.57%	0.87%	-17.49%	0.87%
自基金合同 生效起至今	-43.67%	1.64%	-19.76%	0.88%	-23.91%	0.76%

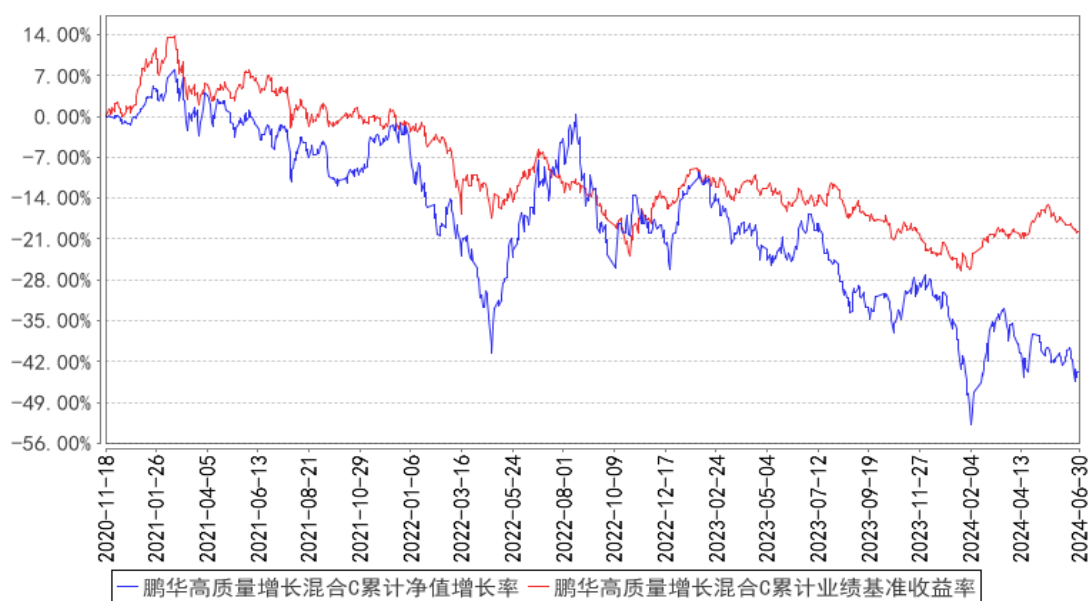
注：业绩比较基准=沪深 300 指数收益率*60%+恒生指数收益率*20%（经汇率估值调整）+中证综合债指数收益率*20%

3.2.2 自基金合同生效以来基金累计净值增长率变动及其与同期业绩比较基准收益率变动的比较

鹏华高质量增长混合A累计净值增长率与同期业绩比较基准收益率的历史走势对比图



鹏华高质量增长混合C累计净值增长率与同期业绩比较基准收益率的历史走势对比图



注：1、本基金基金合同于 2020 年 11 月 18 日生效。2、截至建仓期结束，本基金的各项投资比例已达到基金合同中规定的各项比例。

3.3 其他指标

注：无。

§ 4 管理人报告

4.1 基金经理（或基金经理小组）简介

姓名	职务	任本基金的基金经理期限		证券从业年限	说明
		任职日期	离任日期		

胡颖	基金经理	2021-12-11	-	15 年	胡颖先生, 国籍中国, 经济学硕士, 15 年证券从业经验。2009 年 7 月加盟鹏华基金管理有限公司, 先后担任研究部研究员、资深研究员, 从事行业研究工作, 现担任权益投资一部副总监/基金经理/投资经理。2021 年 11 月至今担任鹏华稳健回报混合型证券投资基金基金经理, 2021 年 12 月至今担任鹏华高质量增长混合型证券投资基金基金经理, 胡颖先生具备基金从业资格。本报告期内本基金基金经理未发生变动。
----	------	------------	---	------	---

注: 1. 任职日期和离任日期均指公司作出决定后正式对外公告之日; 担任新成立基金基金经理的, 任职日期为基金合同生效日。2. 证券从业的含义遵从行业协会关于从业人员资格管理办法的相关规定。

4.1.1 期末兼任私募资产管理计划投资经理的基金经理同时管理的产品情况

姓名	产品类型	产品数量 (只)	资产净值 (元)	任职时间
胡颖	公募基金	2	1,032,235,203.34	2021/11/16
	私募资产管理计划	4	732,494,115.43	2017/12/29
	其他组合	-	-	-
	合计	6	1,764,729,318.77	-

注: 报告期内, 胡颖 2024 年 5 月 17 日有一只私募资产管理计划到期。

4.2 管理人对报告期内本基金运作合规守信情况的说明

报告期内, 本基金管理人严格遵守《证券投资基金法》等法律法规、中国证监会的有关规定以及基金合同的约定, 本着诚实守信、勤勉尽责的原则管理和运作基金资产, 在严格控制风险的基础上, 为基金份额持有人谋求最大利益。本报告期内, 本基金运作合规, 不存在违反基金合同和损害基金份额持有人利益的行为。

4.3 公平交易专项说明

4.3.1 公平交易制度的执行情况

报告期内, 本基金管理人严格执行公平交易制度, 确保不同投资组合在研究、交易、分配等各环节得到公平对待。公司对不同投资组合在不同时间窗口下 (日内、3 日内、5 日内) 的同向交易价差进行专项分析, 未发现不公平对待各组合或组合间相互利益输送的情况。

4.3.2 异常交易行为的专项说明

报告期内，本基金未发生违法违规且对基金财产造成损失的异常交易行为。本报告期内未发生基金管理人管理的所有投资组合参与的交易所公开竞价同日反向交易成交较少的单边交易量超过该证券当日成交量的 5% 的情况。

4.4 报告期内基金的投资策略和运作分析

二季度市场整体先涨后跌，市场分化较为极致。从走势节奏上看，4 月市场整体震荡，5 月市场先涨后跌，6 月市场持续下行。其中，上证综指收跌 2.43%、创业板指收跌 7.41%、上证 50 收跌 0.83%、万得全 A 收跌 5.32%。风格方面，价值优于成长，大盘优于中盘、中盘优于小盘。行业板块方面，银行、公用事业、电子、煤炭、交通运输等板块涨幅靠前，传媒、商贸零售、社会服务、计算机、轻工制造等板块跌幅靠前。

年初至今的市场，出海、红利、资源、科技等线索交替轮动，行业龙头和机构重仓超额明显。但背后的因素值得深思。新“国九条”对于资本市场生态的重塑对市场结构冲击带来深远的影响，弱宏观、弱景气的大环境未发生根本扭转的情况下，稳定格局下的持续现金流、出海打开新市场以及科技创新带来新空间等会成为市场持续关注的重点。

今年以来，基本面研究和跟踪大多数时候都是有正反馈，但是存量市场交易上卷的很厉害，轮动过快。所以，既要买好的，也要买得好。二季度组合从基本面跟踪出发，对结构进行了相对较大的调整，从业绩增长、盈利质量、竞争优势、股东回报、成长空间等维度对持仓标的进行了动态调整。

4.5 报告期内基金的业绩表现

截至本报告期末，本报告期 A 类份额净值增长率为-12.23%，同期业绩比较基准增长率为 0.66%；C 类份额净值增长率为-12.42%，同期业绩比较基准增长率为 0.66%。

4.6 报告期内基金持有人数或基金资产净值预警说明

无。

§ 5 投资组合报告

5.1 报告期末基金资产组合情况

序号	项目	金额（元）	占基金总资产的比例（%）
1	权益投资	785,246,369.86	94.39
	其中：股票	785,246,369.86	94.39

2	基金投资	-	-
3	固定收益投资	-	-
	其中：债券	-	-
	资产支持证券	-	-
4	贵金属投资	-	-
5	金融衍生品投资	-	-
6	买入返售金融资产	-	-
	其中：买断式回购的买入返售金融资产	-	-
7	银行存款和结算备付金合计	44,184,698.73	5.31
8	其他资产	2,518,123.86	0.30
9	合计	831,949,192.45	100.00

5.2 报告期末按行业分类的股票投资组合

5.2.1 报告期末按行业分类的境内股票投资组合

代码	行业类别	公允价值（元）	占基金资产净值比例（%）
A	农、林、牧、渔业	-	-
B	采矿业	-	-
C	制造业	534,116,487.29	64.54
D	电力、热力、燃气及水生产和供应业	-	-
E	建筑业	-	-
F	批发和零售业	71,736,760.86	8.67
G	交通运输、仓储和邮政业	-	-
H	住宿和餐饮业	-	-
I	信息传输、软件和信息技术服务业	121,866,885.16	14.73
J	金融业	-	-
K	房地产业	-	-
L	租赁和商务服务业	-	-
M	科学研究和技术服务业	13,675,014.00	1.65
N	水利、环境和公共设施管理业	18,529.56	0.00
O	居民服务、修理和其他服务业	-	-
P	教育	3,862,320.00	0.47
Q	卫生和社会工作	-	-
R	文化、体育和娱乐业	39,970,372.99	4.83
S	综合	-	-
	合计	785,246,369.86	94.89

5.2.2 报告期末按行业分类的港股通投资股票投资组合

注：无。

5.3 期末按公允价值占基金资产净值比例大小排序的股票投资明细

5.3.1 报告期末按公允价值占基金资产净值比例大小排序的前十名股票投资明细

序号	股票代码	股票名称	数量（股）	公允价值（元）	占基金资产净值比例（%）
1	300476	胜宏科技	2,467,800	79,611,228.00	9.62
2	300757	罗博特科	872,255	76,191,474.25	9.21
3	600845	宝信软件	2,376,098	75,868,809.14	9.17
4	300475	香农芯创	2,425,998	71,736,760.86	8.67
5	002655	共达电声	6,623,000	71,528,400.00	8.64
6	688539	高华科技	2,262,441	60,882,287.31	7.36
7	300857	协创数据	957,500	54,577,500.00	6.59
8	002126	银轮股份	2,952,500	51,403,025.00	6.21
9	301363	美好医疗	1,514,900	43,932,100.00	5.31
10	001330	博纳影业	7,388,239	39,970,372.99	4.83

5.4 报告期末按债券品种分类的债券投资组合

注：无。

5.5 报告期末按公允价值占基金资产净值比例大小排序的前五名债券投资明细

注：无。

5.6 报告期末按公允价值占基金资产净值比例大小排序的前十名资产支持证券投资 明细

注：无。

5.7 报告期末按公允价值占基金资产净值比例大小排序的前五名贵金属投资明细

注：无。

5.8 报告期末按公允价值占基金资产净值比例大小排序的前五名权证投资明细

注：无。

5.9 报告期末本基金投资的股指期货交易情况说明

5.9.1 报告期末本基金投资的股指期货持仓和损益明细

注：无。

5.9.2 本基金投资股指期货的投资政策

本基金将根据风险管理的原则，以套期保值为目标，选择流动性好、交易活跃的股指期货合约，充分考虑股指期货的风险收益特征，通过多头或空头的套期保值策略，以改善投资组合的投

资效果，实现股票组合的超额收益。

5.10 报告期末本基金投资的国债期货交易情况说明

5.10.1 本期国债期货投资政策

本基金基金合同的投资范围尚未包含国债期货投资。

5.10.2 报告期末本基金投资的国债期货持仓和损益明细

注：本基金基金合同的投资范围尚未包含国债期货投资。

5.10.3 本期国债期货投资评价

本基金基金合同的投资范围尚未包含国债期货投资。

5.11 投资组合报告附注

5.11.1 本基金投资的前十名证券的发行主体本期是否出现被监管部门立案调查，或在报告编制日前一年内受到公开谴责、处罚的情形

本基金投资的前十名证券中本期没有发行主体被监管部门立案调查的、或在报告编制日前一年内受到公开谴责、处罚的证券。

5.11.2 基金投资的前十名股票是否超出基金合同规定的备选股票库

本基金投资的前十名证券没有超出基金合同规定的证券备选库。

5.11.3 其他资产构成

序号	名称	金额（元）
1	存出保证金	180,258.05
2	应收证券清算款	2,322,737.22
3	应收股利	-
4	应收利息	-
5	应收申购款	15,128.59
6	其他应收款	-
7	其他	-
8	合计	2,518,123.86

5.11.4 报告期末持有的处于转股期的可转换债券明细

注：无。

5.11.5 报告期末前十名股票中存在流通受限情况的说明

注：无。

5.11.6 投资组合报告附注的其他文字描述部分

由于四舍五入的原因，投资组合报告中数字分项之和与合计项之间可能存在尾差。

§ 6 开放式基金份额变动

单位：份

项目	鹏华高质量增长混合 A	鹏华高质量增长混合 C
报告期期初基金份额总额	1,428,618,547.91	40,275,544.81
报告期期间基金总申购份额	2,109,303.49	5,237,985.41
减：报告期期间基金总赎回份额	41,905,731.64	6,017,794.75
报告期期间基金拆分变动份额（份额减少以“-”填列）	-	-
报告期期末基金份额总额	1,388,822,119.76	39,495,735.47

§ 7 基金管理人运用固有资金投资本基金情况

7.1 基金管理人持有本基金份额变动情况

注：无。

7.2 基金管理人运用固有资金投资本基金交易明细

注：无。

§ 8 影响投资者决策的其他重要信息

8.1 报告期内单一投资者持有基金份额比例达到或超过 20%的情况

注：无。

8.2 影响投资者决策的其他重要信息

无。

§ 9 备查文件目录

9.1 备查文件目录

- （一）《鹏华高质量增长混合型证券投资基金基金合同》；
- （二）《鹏华高质量增长混合型证券投资基金托管协议》；
- （三）《鹏华高质量增长混合型证券投资基金 2024 年第 2 季度报告》（原文）。

9.2 存放地点

深圳市福田区福华三路 168 号深圳国际商会中心第 43 层鹏华基金管理有限公司。

9.3 查阅方式

投资者可在基金管理人营业时间内免费查阅，也可按工本费购买复印件，或通过本基金管理人网站（<http://www.phfund.com.cn>）查阅。

投资者对本报告书如有疑问，可咨询本基金管理人鹏华基金管理有限公司，本公司已开通客户服务系统，咨询电话：4006788999。

鹏华基金管理有限公司

2024 年 7 月 18 日