

# 南方均衡优选一年持有期混合型证券投资 基金 2025 年年度报告

2025 年 12 月 31 日

基金管理人：南方基金管理股份有限公司

基金托管人：中国工商银行股份有限公司

送出日期：2026 年 3 月 31 日

## § 1 重要提示及目录

### 1.1 重要提示

基金管理人的董事会及董事保证本报告所载资料不存在虚假记载、误导性陈述或重大遗漏，并对其内容的真实性、准确性和完整性承担个别及连带的法律责任。

本年度报告已经三分之二以上独立董事签字同意，并由董事长签发。

基金托管人中国工商银行股份有限公司根据本基金合同规定，于 2026 年 3 月 27 日复核了本报告中的财务指标、净值表现、利润分配情况、财务会计报告、投资组合报告等内容，保证复核内容不存在虚假记载、误导性陈述或者重大遗漏。

基金管理人承诺以诚实信用、勤勉尽责的原则管理和运用基金资产，但不保证基金一定盈利。

基金的过往业绩并不代表其未来表现。投资有风险，投资者在作出投资决策前应仔细阅读本基金的招募说明书及其更新。

本报告期自 2025 年 1 月 1 日起至 12 月 31 日止。

## 1.2 目录

## 目录

§ 1 重要提示及目录	1
1.1 重要提示	1
1.2 目录	2
§ 2 基金简介	4
2.1 基金基本情况	4
2.2 基金产品说明	4
2.3 基金管理人和基金托管人	4
2.4 信息披露方式	5
2.5 其他相关资料	5
§ 3 主要财务指标、基金净值表现及利润分配情况	6
3.1 主要会计数据和财务指标	6
3.2 基金净值表现	7
3.3 过去三年基金的利润分配情况	9
§ 4 管理人报告	10
4.1 基金管理人及基金经理情况	10
4.2 管理人对报告期内本基金运作合规守信情况的说明	11
4.3 管理人对报告期内公平交易情况的专项说明	11
4.4 管理人对报告期内基金的投资策略和业绩表现的说明	12
4.5 管理人对宏观经济、证券市场及行业走势的简要展望	13
4.6 管理人内部有关本基金的监察稽核工作情况	14
4.7 管理人对报告期内基金估值程序等事项的说明	15
4.8 管理人对报告期内基金利润分配情况的说明	16
4.9 报告期内基金持有人数或基金资产净值预警说明	16
§ 5 托管人报告	16
5.1 报告期内本基金托管人合规守信情况声明	16
5.2 托管人对报告期内本基金投资运作合规守信、净值计算、利润分配等情况的说明	16
5.3 托管人对本年度报告中财务信息等内容的真实、准确和完整发表意见	16
§ 6 审计报告	17
6.1 审计报告基本信息	17
6.2 审计报告的基本内容	17
§ 7 年度财务报表	19
7.1 资产负债表	19
7.2 利润表	20
7.3 净资产变动表	22
7.4 报表附注	24
§ 8 投资组合报告	56
8.1 期末基金资产组合情况	56
8.2 报告期末按行业分类的股票投资组合	56
8.3 期末按公允价值占基金资产净值比例大小排序的所有股票投资明细	57
8.4 报告期内股票投资组合的重大变动	59

8.5 期末按债券品种分类的债券投资组合.....	61
8.6 期末按公允价值占基金资产净值比例大小排序的前五名债券投资明细.....	61
8.7 期末按公允价值占基金资产净值比例大小排序的所有资产支持证券投资明细.....	62
8.8 报告期末按公允价值占基金资产净值比例大小排序的前五名贵金属投资明细.....	62
8.9 期末按公允价值占基金资产净值比例大小排序的前五名权证投资明细.....	62
8.10 本基金投资股指期货的投资政策.....	62
8.11 报告期末本基金投资的国债期货交易情况说明.....	62
8.12 投资组合报告附注.....	62
§ 9 基金份额持有人信息.....	64
9.1 期末基金份额持有人户数及持有人结构.....	64
9.2 期末基金管理人的从业人员持有本基金的情况.....	64
9.3 期末基金管理人的从业人员持有本开放式基金份额总量区间情况.....	64
§ 10 开放式基金份额变动.....	65
§ 11 重大事件揭示.....	65
11.1 基金份额持有人大会决议.....	65
11.2 基金管理人、基金托管人的专门基金托管部门的重大人事变动.....	65
11.3 涉及基金管理人、基金财产、基金托管业务的诉讼.....	65
11.4 基金投资策略的改变.....	65
11.5 为基金进行审计的会计师事务所情况.....	66
11.6 管理人、托管人及相关从业人员受调查或处罚等情况.....	66
11.7 基金租用证券公司交易单元的有关情况.....	67
11.8 其他重大事件.....	69
§ 12 影响投资者决策的其他重要信息.....	70
12.1 报告期内单一投资者持有基金份额比例达到或超过 20%的情况.....	70
12.2 影响投资者决策的其他重要信息.....	70
§ 13 备查文件目录.....	70
13.1 备查文件目录.....	70
13.2 存放地点.....	70
13.3 查阅方式.....	70

## § 2 基金简介

### 2.1 基金基本情况

基金名称	南方均衡优选一年持有期混合型证券投资基金	
基金简称	南方均衡优选一年持有期混合	
基金主代码	013200	
交易代码	013200	
基金运作方式	契约型开放式	
基金合同生效日	2021 年 9 月 7 日	
基金管理人	南方基金管理股份有限公司	
基金托管人	中国工商银行股份有限公司	
报告期末基金份额总额	145,872,308.27 份	
基金合同存续期	不定期	
下属分级基金的基金简称	南方均衡优选一年持有期混合 A	南方均衡优选一年持有期混合 C
下属分级基金的交易代码	013200	013201
报告期末下属分级基金的份额总额	127,404,362.98 份	18,467,945.29 份

### 2.2 基金产品说明

投资目标	在严格控制风险的前提下，追求超越业绩比较基准的投资回报，力争实现基金资产的长期稳健增值。
投资策略	本基金通过定性与定量相结合的方法分析宏观经济和证券市场发展趋势，对证券市场当期的系统性风险以及可预见的未来时期内各大类资产的预期风险和预期收益率进行分析评估，并据此制定本基金在股票、债券、现金等资产之间的配置比例、调整原则和调整范围，在保持总体风险水平相对稳定的基础上，力争投资组合的稳定增值。此外，本基金将持续地进行定期与不定期的资产配置风险监控，适时地做出相应的调整。
业绩比较基准	沪深 300 指数收益率×40%+中证港股通综合指数（人民币）收益率×10%+上证国债指数收益率×50%
风险收益特征	本基金为混合型基金，一般而言，其长期平均风险和预期收益率低于股票型基金，高于债券型基金、货币市场基金。本基金可投资港股通股票，除了需要承担与境内证券投资基金类似的市场波动风险等一般投资风险之外，本基金还面临汇率风险、香港市场风险等境外证券市场投资所面临的特别投资风险。

### 2.3 基金管理人和基金托管人

项目	基金管理人	基金托管人
名称	南方基金管理股份有限公司	中国工商银行股份有限公司

信息披露负责人	姓名	鲍文革	郭明
	联系电话	0755-82763888	(010) 66105799
	电子邮箱	manager@southernfund.com	custody@icbc.com.cn
客户服务电话		400-889-8899	95588
传真		0755-82763889	(010) 66105798
注册地址		深圳市福田区莲花街道益田路 5999 号基金大厦 32-42 楼	北京市西城区复兴门内大街 55 号
办公地址		深圳市福田区莲花街道益田路 5999 号基金大厦 32-42 楼	北京市西城区复兴门内大街 55 号
邮政编码		518017	100140
法定代表人		周易	廖林

## 2.4 信息披露方式

本基金选定的信息披露报纸名称	中国证券报
登载基金年度报告正文的管理人互联网网址	<a href="http://www.nffund.com">http://www.nffund.com</a>
基金年度报告备置地点	基金管理人、基金托管人的办公地址、基金上市交易的证券交易所（如有）

## 2.5 其他相关资料

项目	名称	办公地址
会计师事务所	德勤华永会计师事务所（特殊普通合伙）	上海市黄浦区延安东路 222 号外滩中心 30 楼
注册登记机构	南方基金管理股份有限公司	深圳市福田区莲花街道益田路 5999 号基金大厦 32-42 楼

### § 3 主要财务指标、基金净值表现及利润分配情况

#### 3.1 主要会计数据和财务指标

单位：人民币元

##### 1、南方均衡优选一年持有期混合 A

3.1.1 期间数据和指标	2025 年	2024 年	2023 年
本期已实现收益	26,894,697.54	15,769,349.84	-21,626,766.12
本期利润	26,393,420.29	56,568,973.76	-28,983,008.78
加权平均基金份额本期利润	0.1389	0.1322	-0.0506
本期加权平均净值利润率	12.70%	13.77%	-5.23%
本期基金份额净值增长率	15.35%	14.26%	-5.91%
3.1.2 期末数据和指标	2025 年末	2024 年末	2023 年末
期末可供分配利润	20,725,441.72	1,688,248.96	-40,256,498.33
期末可供分配基金份额利润	0.1626	0.0060	-0.0812
期末基金资产净值	154,272,663.92	291,039,924.25	455,587,798.27
期末基金份额净值	1.2109	1.0498	0.9188
3.1.3 累计期末指标	2025 年末	2024 年末	2023 年末
基金份额累计净值增长率	21.09%	4.98%	-8.12%

##### 2、南方均衡优选一年持有期混合 C

3.1.1 期间数据和指标	2025 年	2024 年	2023 年
本期已实现收益	3,386,433.55	1,602,325.53	-2,468,455.43
本期利润	3,411,859.02	5,654,422.62	-3,211,497.61
加权平均基金份额本期利润	0.1362	0.1230	-0.0561
本期加权平均净值利润率	12.70%	13.01%	-5.86%
本期基金份额净值增长率	14.65%	13.54%	-6.47%
3.1.2 期末数据和指标	2025 年末	2024 年末	2023 年末
期末可供分配利润	2,449,653.69	-451,389.41	-4,853,127.52
期末可供分配基金份额利润	0.1326	-0.0137	-0.0939
期末基金资产净值	21,782,502.90	33,818,274.52	46,847,776.52
期末基金份额净值	1.1795	1.0288	0.9061
3.1.3 累计期末指标	2025 年末	2024 年末	2023 年末
基金份额累计净值增长率	17.95%	2.88%	-9.39%

注：基金业绩指标不包括持有人认（申）购或交易基金的各项费用，计入费用后实际收益水平要低于所列数字；

本期已实现收益指基金本期利息收入、投资收益、其他收入（不含公允价值变动收益）扣除相关费用和信用减值损失后的余额，本期利润为本期已实现收益加上本期公允价值变动收益；

对期末可供分配利润，采用期末资产负债表中未分配利润与未分配利润中已实现部分的孰低数。

### 3.2 基金净值表现

#### 3.2.1 基金份额净值增长率及其与同期业绩比较基准收益率的比较

南方均衡优选一年持有期混合 A

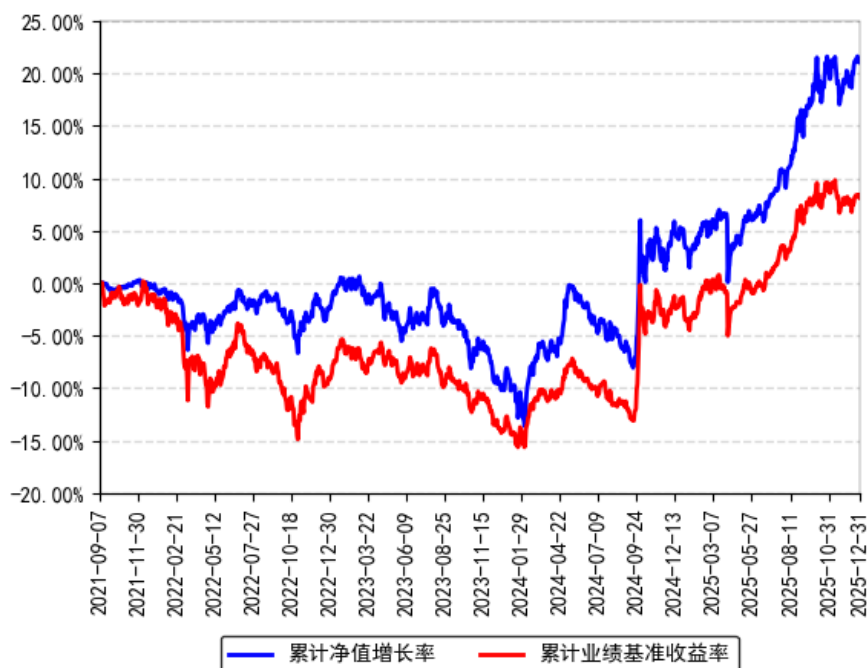
阶段	份额净值增长率①	份额净值增长率标准差②	业绩比较基准收益率③	业绩比较基准收益率标准差④	①-③	②-④
过去三个月	0.62%	0.65%	-0.68%	0.46%	1.30%	0.19%
过去六个月	12.65%	0.59%	7.46%	0.43%	5.19%	0.16%
过去一年	15.35%	0.63%	10.23%	0.49%	5.12%	0.14%
过去三年	24.00%	0.65%	18.94%	0.52%	5.06%	0.13%
自基金合同生效起至今	21.09%	0.58%	8.15%	0.54%	12.94%	0.04%

南方均衡优选一年持有期混合 C

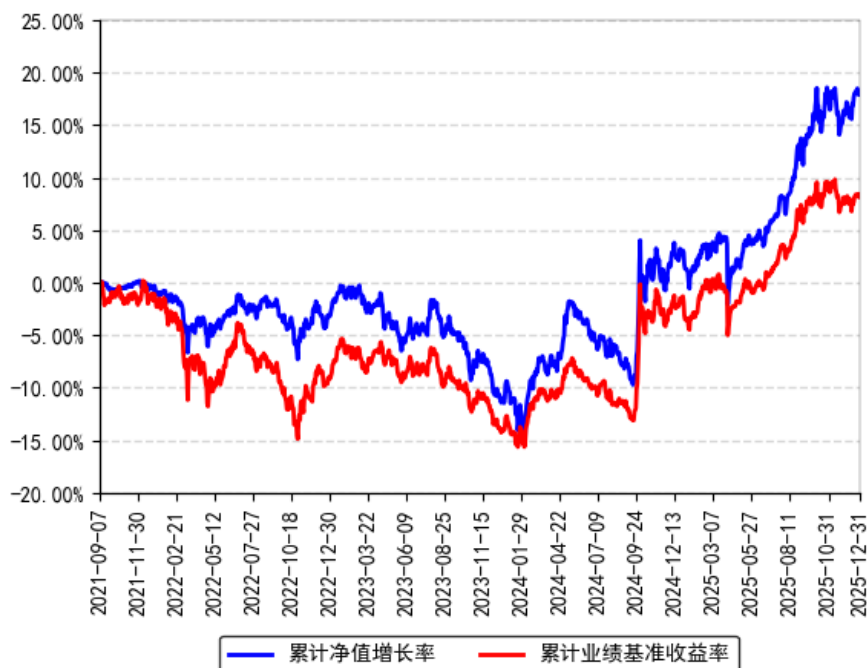
阶段	份额净值增长率①	份额净值增长率标准差②	业绩比较基准收益率③	业绩比较基准收益率标准差④	①-③	②-④
过去三个月	0.48%	0.65%	-0.68%	0.46%	1.16%	0.19%
过去六个月	12.31%	0.59%	7.46%	0.43%	4.85%	0.16%
过去一年	14.65%	0.63%	10.23%	0.49%	4.42%	0.14%
过去三年	21.75%	0.65%	18.94%	0.52%	2.81%	0.13%
自基金合同生效起至今	17.95%	0.58%	8.15%	0.54%	9.80%	0.04%

#### 3.2.2 自基金合同生效以来基金份额累计净值增长率变动及其与同期业绩比较基准收益率变动的比较

南方均衡优选一年持有期混合A累计净值增长率与同期业绩比较基准收益率的历史走势对比图

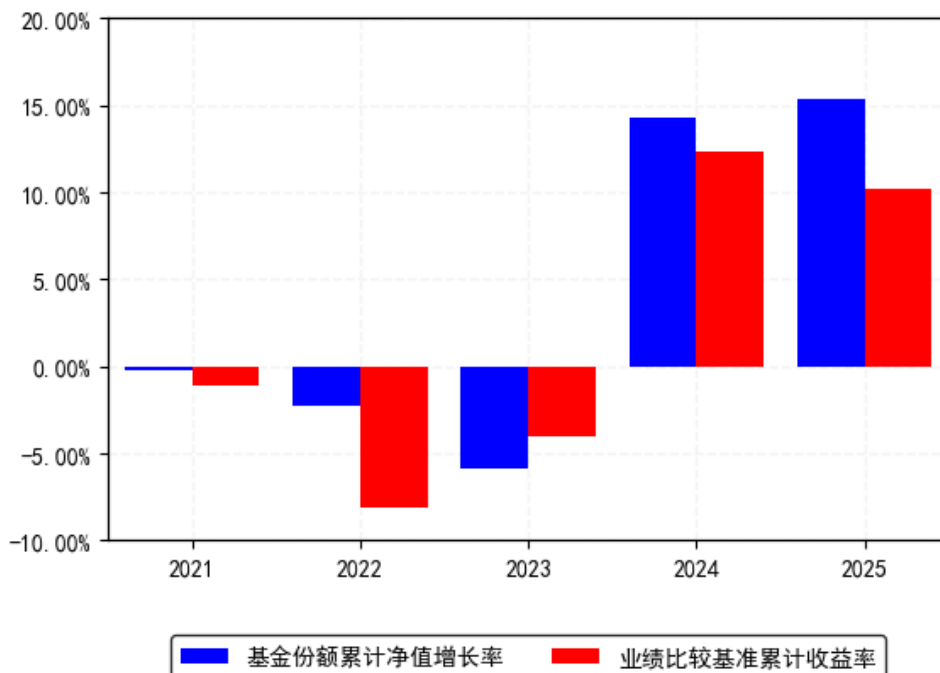


南方均衡优选一年持有期混合C累计净值增长率与同期业绩比较基准收益率的历史走势对比图

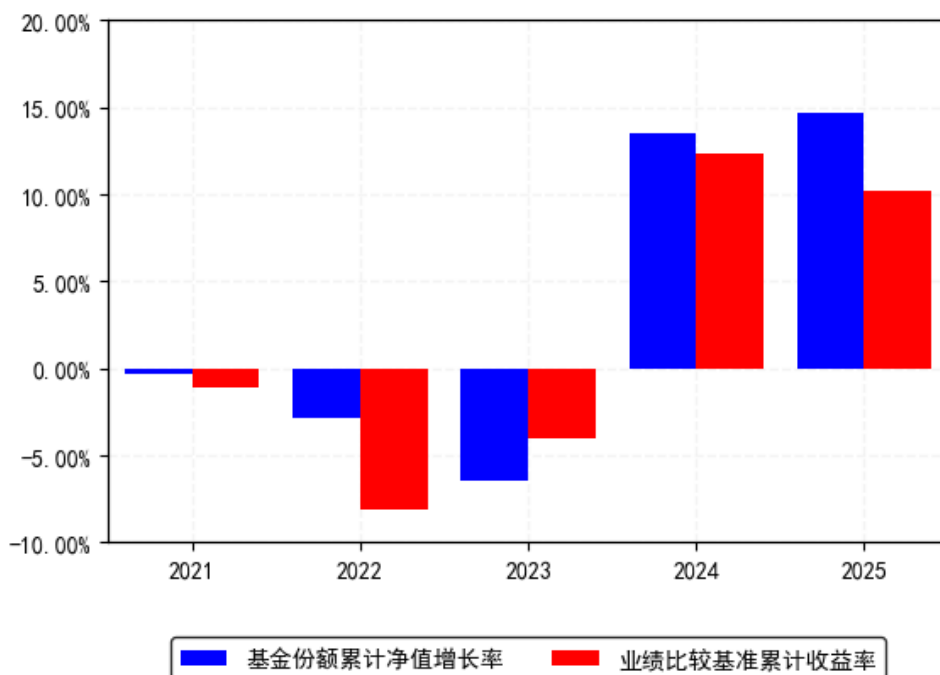


### 3.2.3 自基金合同生效以来基金每年净值增长率及其与同期业绩比较基准收益率的比较

南方均衡优选一年持有期混合A每年净值增长率与同期业绩比较基准收益率的对比图



南方均衡优选一年持有期混合C每年净值增长率与同期业绩比较基准收益率的对比图



注：基金合同生效当年按实际存续期计算，不按整个自然年度进行折算。

### 3.3 过去三年基金的利润分配情况

本基金过去三年未进行利润分配。

## § 4 管理人报告

### 4.1 基金管理人及基金经理情况

#### 4.1.1 基金管理人及其管理基金的经验

1998年3月6日，经中国证监会批准，南方基金管理有限公司作为国内首批规范的基金管理公司正式成立，成为我国“新基金时代”的起始标志。

2018年1月，公司整体变更设立为南方基金管理股份有限公司。目前，公司总部设在深圳，在北京、上海、深圳、南京、成都、合肥等地设有分公司，在香港和深圳前海设有子公司——南方东英资产管理有限公司（香港子公司）和南方资本管理有限公司（深圳子公司）。其中，南方东英是境内基金公司获批成立的第一家境外分支机构。

南方基金管理股份有限公司旗下管理公募基金、全国社保、基本养老保险、企业年金、职业年金和专户组合，已发展成为产品种类丰富、业务领域全面、经营业绩优秀、资产管理规模位居前列的基金管理公司之一。

#### 4.1.2 基金经理（或基金经理小组）及基金经理助理简介

姓名	职务	任本基金的基金经理（助理）期限		证券从业年限	说明
		任职日期	离任日期		
李健	本基金基金经理	2021年9月7日	-	22年	中国国籍，女，上海交通大学工业设计专业学士，具有基金从业资格。曾先后就职于中央国债登记结算公司、招商基金、东亚银行、纽银梅隆西部基金、招商基金，历任系统分析师、交易员、债券投资交易主管、基金经理、投资经理。2017年3月加入南方基金；2017年4月20日至2021年4月7日，任投资经理；2021年4月7日至今，任南方誉享一年持有期混合基金经理；2021年9月7日至今，任南方均衡优选一年持有期混合基金经理；2021年10月26日至今，任南方永元一年持有债券基金经理。
雷嘉源	本基金基金经理	2022年11月11日	-	16年	中国国籍，北京大学金融学硕士，具有基金从业资格。2009年7月加入南方基金，任权益研究部研究员，负责公用事业、新能源及新三板的研究工作。2015年2月26日至2015年4月16日，任南方避险、南方保本基金基金经理助理；2015年4月16日至2015年12月3日，任权益专户投资部投资经理。2015年12

				月调入南方基金子公司南方资本，任投资管理部投资经理，负责新三板投资业务。2020 年 5 月从子公司南方资本调入南方基金 2021 年 2 月 5 日至 2021 年 6 月 17 日，任南方智造股票基金经理；2022 年 10 月 21 日至 2024 年 4 月 25 日，任南方安养混合基金经理；2020 年 8 月 21 日至今，任南方创新精选一年混合基金经理；2021 年 6 月 4 日至今，任南方国策动力基金经理；2021 年 11 月 23 日至今，任南方北交所精选两年定开混合发起基金经理；2022 年 1 月 5 日至今，任南方专精特新混合基金经理；2022 年 11 月 11 日至今，任南方均衡优选一年持有期混合基金经理；2025 年 9 月 16 日至今，任南方瑞景混合基金经理。
--	--	--	--	---

注：1、本基金首任基金经理的任职日期为本基金合同生效日，后任基金经理的任职日期以及历任基金经理的离任日期为公司相关会议作出决定的公告（生效）日期；

2、证券从业年限计算标准遵从中国证监会《证券投资基金经营机构董事、监事、高级管理人员及从业人员监督管理办法》中关于证券投资基金从业人员范围的相关规定。

#### 4.1.3 基金经理薪酬机制

本基金管理人旗下如有基金经理兼任私募资产管理计划投资经理的，其薪酬激励与私募资产管理计划浮动管理费或产品业绩表现不直接挂钩，具体根据其对产品长期业绩与团队综合贡献、个人绩效考核等情况实施分配。

### 4.2 管理人对报告期内本基金运作合规守信情况的说明

本报告期内，本基金管理人严格遵守《中华人民共和国证券投资基金法》等有关法律法规、中国证监会和本基金基金合同的规定，本着诚实信用、勤勉尽责的原则管理和运用基金资产，在严格控制风险的基础上，为基金份额持有人谋求最大利益。本报告期内，本基金运作整体合法合规，没有损害基金份额持有人利益。基金的投资范围、投资比例及投资组合符合有关法律法规及基金合同的规定。

### 4.3 管理人对报告期内公平交易情况的专项说明

#### 4.3.1 公平交易制度和控制方法

本基金管理人根据《证券投资基金管理公司公平交易制度指导意见》和有关法律法规的规定，针对股票、债券的一级市场申购和二级市场交易等投资管理活动，以及授权、研究分

析、投资决策、交易执行、业绩评估等投资管理活动相关的各个环节，建立了股票、债券、基金等证券池管理制度和细则，投资管理制度和细则，集中交易管理办法，公平交易操作指引，异常交易管理制度等公平交易相关的公司制度或流程指引。通过加强投资决策、交易执行的内部控制，完善对投资交易行为的日常监控和事后分析评估，以及履行相关的报告和信息披露义务，切实防范投资管理业务中的不公平交易和利益输送行为，保护投资者合法权益。

#### 4.3.2 公平交易制度的执行情况

本报告期内，本基金管理人严格执行《证券投资基金管理公司公平交易制度指导意见》，完善相应制度及流程，通过系统和人工等各种方式在各业务环节严格控制交易公平执行，公平对待旗下管理的所有基金和投资组合。公司每季度对旗下组合进行股票和债券的同向交易价差专项分析。

本报告期内，两两组合间单日、3日、5日时间窗口内同向交易买入溢价率均值或卖出溢价率均值显著不为0的情况不存在，并且交易占比也没有明显异常，未发现不公平对待各组合或组合间相互利益输送的情况。

##### 4.3.2.1 增加执行的基金经理公平交易制度执行情况及公平交易管理情况

本基金管理人依据《基金经理兼任私募资产管理计划投资经理工作指引（试行）》的要求，建立和完善了兼任相关的制度及流程，确保兼任基金经理公平对待其管理的所有投资组合。通过对基金经理的投资交易行为进行监控和分析，本报告期内，两两组合间各项操作、流程及事后分析均正常，未发现不公平对待各组合或组合间相互利益输送的情况。

#### 4.3.3 异常交易行为的专项说明

本基金于本报告期内不存在异常交易行为。本报告期内基金管理人管理的所有投资组合参与的交易所公开竞价同日反向交易成交较少的单边交易量超过该证券当日成交量的5%的交易次数为138次，是由于指数投资组合的投资策略导致。

### 4.4 管理人对报告期内基金的投资策略和业绩表现的说明

#### 4.4.1 报告期内基金投资策略和运作分析

A股方面全年市场大幅上涨。具体来看，沪深300、中证500、中证1000、创业板指表现分别为17.66%、30.39%、27.49%和49.57%，从估值来看，沪深300、科创板、创业板和北证A股的市盈率中位数相比前一年底增长幅度分别在2%、36%、31%和38%左右；市净率中位数上涨幅度在13%、45%、30%和36%左右。风格方面，成长好于价值，动量弱于反转，小盘好于大盘。行业层面，有色金属、通信和电子涨幅居前，分别上涨94.73%、84.75%、47.88%。另一方面，食品饮料、煤炭、美容护理表现欠佳，分别录得-9.69%、-5.72%、

0.39%。资金方面，全年全 A 日均成交约 1.7 万亿，环比明显增长。两融余额约 2.6 万亿，较上年末大幅上行，融资买入占比回升。

全年港股上涨。具体来看，恒生指数、恒生科技、恒生国企表现分别为 27.77%、23.45%、22.27%。行业层面，材料、医疗保健、工业涨幅居前，分别上涨 153.96%、66.68%、43.87%。另一方面，公用事业、房地产和可选消费涨幅靠后，分别录得 12.34%、14.61%、18.32%。资金方面，全年港股日均成交约 2498 亿港元，环比明显增长。南向资金净买入约 1.4 万亿港元，环比大幅提升。

2025 年债券市场表现较弱。上半年债券收益率先上后下，一季度资金面波动加大推升了债券收益率，二季度随着中美贸易局势的恶化，债券收益率转为下行；下半年在通胀预期回升、基金销售费用新规征求意见稿等扰动因素影响下，债券收益率出现了较为持续上行。本基金在债券投资方面，主要基于大类资产配置的思路进行调整。考虑到权益市场波动较大，产品的债券部分保持了适度的久期和杠杆，以对冲股票部分可能出现的波动。具体择券上，在严控信用风险的前提下，我们自下而上精细择券，努力提升本基金的持有回报。

截至 2025 年末，产品 A 股权益部分行业配置前五的是电子、银行、电力设备及新能源、基础化工和机械板块。从前文估值水平来看，2025 年全年整体市场继续以科创类个股领涨，高分红板块估值受到一定压制，这主要受到全球和国内需求预期以及政策预期的影响。考虑到虽然外部环境不确定性进一步加大，而国内经济出现企稳迹象，利好支持政策稳步推出，我们着力关注基本面企稳，股价位置相对较低且估值合理的品种，寻找被市场忽视的需求复苏标的。后续产品计划以个股挖掘为核心，寻找估值和业绩增速匹配，具有更大安全边际和修复空间的投资机会。2025 年产品净值上涨 15 个百分点左右，超过产品基准约 5 个百分点，固定收益部分资产为产品净值和超额收益继续做出了显著贡献。

#### 4.4.2 报告期内基金的业绩表现

截至报告期末，本基金 A 份额净值为 1.2109 元，报告期内，份额净值增长率为 15.35%，同期业绩基准增长率为 10.23%；本基金 C 份额净值为 1.1795 元，报告期内，份额净值增长率为 14.65%，同期业绩基准增长率为 10.23%。

#### 4.5 管理人对宏观经济、证券市场及行业走势的简要展望

2026 年是十五五开局之年，是夯实基础、全面发力的关键年份。宏观经济预计平稳开局，伴随着反内卷政策的实施，上市公司的盈利基本面预计平稳修复。当前，估值处于中性合理位置。政策高度重视资本市场，长期资金或继续入市，市场流动性整体充裕，均有助于 A 股走强。结构上，关注具备高景气的泛科技行业、供需格局改善的材料和中游制造环节；部分消费品估值消化已较为充分，虽然增速欠佳但已出现左侧布局机会。

在扩内需、反内卷等一系列政策发力下，港股上市公司盈利基本面有望明显提振。受美联储主席换届选举、美国经济和通胀数据等多重关键因素影响，美联储具体降息节奏仍需观察。总体上美元或延续偏弱态势，从而有利于提升港股估值，吸引外资流入港股市场。结构上，关注新经济成长弹性与高股息防御的双主线。

展望债券市场，我们认为外部环境不稳定不确定因素较多，国内经济运行仍面临不少风险挑战，货币政策适度宽松的取向短期预计不会发生变化，利率持续上行的风险较低。但偏低的息差和回升的通胀预期也约束了利率下行的空间。本基金债券部分下一阶段的主要操作思路依然是保持适当的杠杆和久期，持有中高等级的信用债获取票息收益为主。

2023 年开始，以制造业为代表的成长板块受到库存去化带来的销量压力、竞争加剧带来的利润率下行等因素影响，相关企业业绩增长预期下行，估值出现一定幅度下滑，部分个股静态市盈率一度接近历史底部区域；随着 2024 年“924 新政”的披露，市场风险偏好迅速修复。在当前市场环境下，一方面以高分红资产为代表的价值品种相比不断降低的银行存款利率显示出较高的配置价值；另一方面以科技为代表的成长板块在市场热点拉动和政策呵护下持续表现优异。考虑利率低位震荡的现实环境尚未发生显著变化，我们在投资中将保持相对严格的价值考察框架对个股进行分析研判；另一方面市场风险偏好以及政策对股票市场的友好程度提升带来了市场波动率的提升以及热门领域的估值弹性空间，我们也将逐步提升公司所属细分行业对投资决策的影响权重，这也基于“产业景气度本身容易受到社会整体认知的影响”这一观点的分析。我们看好未来中国整体权益市场的表现，产品将保持相对较高的权益仓位配置比例和相对分散的个股配置比例，以行业比例配置和行业内个股精选为业绩保障的重要抓手，努力为持有人创造更加良好的收益。

#### 4.6 管理人内部有关本基金的监察稽核工作情况

本报告期内，本基金管理人根据法律法规、自律规则、监管要求和业务发展情况，严格遵守包括《公开募集证券投资基金信息披露管理办法》在内的公募基金行业各项法律法规及其他规范要求，有效落实了 2025 年度发布的《推动公募基金高质量发展行动方案》

《基金经营机构及其工作人员廉洁从业实施细则》和《公开募集证券投资基金管理人参与上市公司治理管理规则》等公募基金相关新法律法规。

本基金管理人坚持从保护基金份额持有人利益出发，树立并坚守“全员合规、合规从高层做起、合规创造价值、合规是公司生存基础、合规为先、行稳致远”的合规理念。严守合规底线，贯彻落实行业高质量发展要求，以全面覆盖法律法规和监管要求为出发点，

推动实现公司合规内控体系迭代升级，强化落实全面风险管理要求，确保各项法规和管理制度的落实，有效保障了旗下基金及公司各项业务合法合规、稳健有序运作开展。

本报告期内，本基金管理人积极推动监管新规落实，持续完善内控体系制度及业务流程，制订和修订了包括公司《廉洁从业内部控制制度》《防控内幕交易管理制度》《信息和保密管理制度》《反洗钱和反恐怖融资基本制度》等一系列与监察稽核和合规内控相关的公司管理制度。

在进一步优化制度体系的基础上，坚持“看不清管不住则不展业”原则，切实推动“合规创造价值”理念走深走实，强化新规及监管政策的内化落实，推进落实全面风险管理与全员合规管理要求，提升公司业务发展内在稳定性。持续夯实投研交易长效管控基础，着力加强日常风险监测预警与应对处置，切实防范各环节业务风险；紧跟监管动态，精准强化产品运作及市场营销各环节关键机制，系统性强化风险防范及排查，确保监管要求及政策精神的贯彻落实；对投研交易、市场销售、运营管理及人员管理等业务和相关部门通过专项稽核和合规检查工作，促进公司业务合规运作、稳健经营；厚植公司廉洁从业合规文化根基，强化智能高效的人员检查机制，丰富文化建设和宣导形式，有效规范人员从业行为；持续完善信息披露工作机制，保障所披露信息的真实性、准确性和完整性；落实提升投资者获得感，持续加强投资者教育及保护力度，监督和落实客户投诉处理，重视媒体监督和投资者关系管理。

本基金管理人高度重视反洗钱工作，贯彻风险为本，持续提升内控建设及风险防范有效性。从制度建设、系统数据管理、业务流程规范建设、宣传培训等方面入手，依据新《反洗钱法》持续增强公司反洗钱制度机制有效性，将反洗钱工作贯穿于公司各项业务流程，提升公司洗钱风险防范水平。

本基金管理人承诺将坚持诚实信用、勤勉尽责的原则管理和运用基金资产，积极健全各项内控管理制度，不断提高监察稽核及合规管理工作的科学性和有效性，筑牢全员合规防线，落实全面风险管理与全员合规管理要求，持续构建高效赋能的合规数智化体系，努力防范和管理各类风险，确保各项业务稳健运行，切实维护基金资产的安全与利益。

#### 4.7 管理人对报告期内基金估值程序等事项的说明

根据中国证监会相关规定和基金合同约定，本基金管理人应严格按照企业会计准则、中国证监会相关规定和基金合同关于估值的约定，对基金所持有的投资品种进行估值。本基金

管理人已制定基金估值和份额净值计价的业务管理制度，明确基金估值的程序和技术，建立了估值委员会，组成人员包括财务负责人、督察长、权益研究部总经理、固定收益研究部总经理、指数投资部总经理、现金及债券指数投资部总经理、国际业务部总经理、风险管理部总经理及运作保障部总经理等。本基金管理人使用可靠的估值业务系统，估值人员熟悉各类投资品种的估值原则和具体估值程序。估值流程中包含风险监测、控制和报告机制。基金管理人改变估值技术，导致基金资产净值的变化在 0.25% 以上的，对所采用的相关估值技术、假设及输入值的适当性咨询会计师事务所的专业意见。本基金托管人根据法律法规要求履行估值及净值计算的复核责任。定价服务机构按照商业合同约定提供定价服务。基金经理可参与估值原则和方法的讨论，但不参与估值价格的最终决策。本报告期内，参与估值流程各方之间无重大利益冲突。

#### 4.8 管理人对报告期内基金利润分配情况的说明

根据相关法律法规的规定和基金合同的约定，以及本基金的实际运作情况，本基金报告期末未进行利润分配。在符合分红条件的前提下，本基金已实现尚未分配的可供分配收益部分，将严格按照基金合同的约定适时向投资者予以分配。

#### 4.9 报告期内基金持有人数或基金资产净值预警说明

报告期内，本基金未出现连续二十个交易日基金份额持有人数量不满二百人或者基金资产净值低于五千万元的情形。

## § 5 托管人报告

#### 5.1 报告期内本基金托管人遵规守信情况声明

本报告期内，本基金托管人在对本基金的托管过程中，严格遵守《证券投资基金法》及其他法律法规和基金合同的有关规定，不存在任何损害基金份额持有人利益的行为，完全尽职尽责地履行了基金托管人应尽的义务。

#### 5.2 托管人对报告期内本基金投资运作遵规守信、净值计算、利润分配等情况的说明

本报告期内，本基金的管理人——南方基金管理股份有限公司在本基金的投资运作、基金资产净值计算、基金份额申购赎回价格计算、基金费用开支等问题上，托管人未发现损害基金份额持有人利益的行为。

### 5.3 托管人对本年度报告中财务信息等内容的真实、准确和完整发表意见

本托管人依法对南方基金管理股份有限公司编制和披露的本基金 2025 年年度报告中财务指标、净值表现、利润分配情况、财务会计报告、投资组合报告等内容进行了核查，以上内容真实、准确和完整。

## § 6 审计报告

### 6.1 审计报告基本信息

财务报表是否经过审计	是
审计意见类型	标准无保留意见
审计报告编号	德师报(审)字(26)第 P00659 号

### 6.2 审计报告的基本内容

审计报告标题	审计报告
审计报告收件人	南方均衡优选一年持有期混合型证券投资基金全体持有人
审计意见	我们审计了南方均衡优选一年持有期混合型证券投资基金的财务报表，包括 2025 年 12 月 31 日的资产负债表，2025 年度的利润表、净资产变动表以及相关财务报表附注。 我们认为，后附的财务报表在所有重大方面按照企业会计准则以及中国证券监督管理委员会发布的关于基金行业实务操作的有关规定编制，公允反映了南方均衡优选一年持有期混合型证券投资基金 2025 年 12 月 31 日的财务状况以及 2025 年度的经营成果和净资产变动情况。
形成审计意见的基础	我们按照中国注册会计师审计准则的规定执行了审计工作。审计报告的“注册会计师对财务报表审计的责任”部分进一步阐述了我们在这些准则下的责任。按照《中国注册会计师独立性准则第 1 号——财务报表审计和审阅业务对独立性的要求》和中国注册会计师职业道德守则，我们独立于南方均衡优选一年持有期混合型证券投资基金，并履行了职业道德方面的其他责任。我们在审计中遵循了对公众利益实体审计的独立性要求。我们相信，我们获取的审计证据是充分、适当的，为发表审计意见提供了基础。
强调事项	-
其他事项	-
其他信息	南方基金管理股份有限公司(以下简称“基金管理人”)管理层对其他信息负责。其他信息包括南方均衡优选一

	<p>年持有期混合型证券投资基金年度报告中涵盖的信息，但不包括财务报表和我们的审计报告。</p> <p>我们对财务报表发表的审计意见不涵盖其他信息，我们也不对其他信息发表任何形式的鉴证结论。</p> <p>结合我们对财务报表的审计，我们的责任是阅读其他信息，在此过程中，考虑其他信息是否与财务报表或我们在审计过程中了解到的情况存在重大不一致或者似乎在重大错报。</p> <p>基于我们已执行的工作，如果我们确定其他信息存在重大错报，我们应当报告该事实。在这方面，我们无任何事项需要报告。</p>
<p>管理层和治理层对财务报表的责任</p>	<p>基金管理人管理层负责按照企业会计准则以及中国证券监督管理委员会发布的关于基金行业实务操作的有关规定编制财务报表，使其实现公允反映，并设计、执行和维护必要的内部控制，以使财务报表不存在由于舞弊或错误而导致的重大错报。</p> <p>在编制财务报表时，基金管理人管理层负责评估南方均衡优选一年持有期混合型证券投资基金的持续经营能力，披露与持续经营相关的事项(如适用)，并运用持续经营假设，除非基金管理人管理层计划清算南方均衡优选一年持有期混合型证券投资基金、终止运营或别无其他现实的选择。</p> <p>基金管理人治理层负责监督南方均衡优选一年持有期混合型证券投资基金的财务报告过程。</p>
<p>注册会计师对财务报表审计的责任</p>	<p>我们的目标是对财务报表整体是否不存在由于舞弊或错误导致的重大错报获取合理保证，并出具包含审计意见的审计报告。合理保证是高水平的保证，但并不能保证按照审计准则执行的审计在某一重大错报存在时总能发现。错报可能由于舞弊或错误导致，如果合理预期错报单独或汇总起来可能影响财务报表使用者依据财务报表作出的经济决策，则通常认为错报是重大的。</p> <p>在按照审计准则执行审计工作的过程中，我们运用职业判断，并保持职业怀疑。同时，我们也执行以下工作：</p> <ol style="list-style-type: none"> <li>(1) 识别和评估由于舞弊或错误导致的财务报表重大错报风险，设计和实施审计程序以应对这些风险，并获取充分、适当的审计证据，作为发表审计意见的基础。由于舞弊可能涉及串通、伪造、故意遗漏、虚假陈述或凌驾于内部控制之上，未能发现由于舞弊导致的重大错报的风险高于未能发现由于错误导致的重大错报的风险。</li> <li>(2) 了解与审计相关的内部控制，以设计恰当的审计程序，但目的并非对内部控制的有效性发表意见。</li> <li>(3) 评价基金管理人管理层选用会计政策的恰当性和作出会计估计及相关披露的合理性。</li> <li>(4) 对基金管理人管理层使用持续经营假设的恰当性得</li> </ol>

	<p>出结论。同时，根据获取的审计证据，就可能对南方均衡优选一年持有期混合型证券投资基金持续经营能力产生重大疑虑的事项或情况是否存在重大不确定性得出结论。如果我们得出结论认为存在重大不确定性，审计准则要求我们在审计报告中提请报表使用者注意财务报表中的相关披露；如果披露不充分，我们应当发表非无保留意见。我们的结论基于截至审计报告日可获得的信息。然而，未来的事项或情况可能导致南方均衡优选一年持有期混合型证券投资基金不能持续经营。</p> <p>(5) 评价财务报表的总体列报(包括披露)、结构和内容，并评价财务报表是否公允反映相关交易和事项。我们与基金管理人治理层就计划的审计范围、时间安排和重大审计发现等事项进行沟通，包括沟通我们在审计中识别出的值得关注的内部控制缺陷。</p>	
会计师事务所的名称	德勤华永会计师事务所（特殊普通合伙）	
注册会计师的姓名	汪芳	陈思雨
会计师事务所的地址	上海市黄浦区延安东路 222 号外滩中心 30 楼	
审计报告日期	2026 年 3 月 27 日	

## § 7 年度财务报表

### 7.1 资产负债表

会计主体：南方均衡优选一年持有期混合型证券投资基金

报告截止日：2025 年 12 月 31 日

单位：人民币元

资产	附注号	本期末 2025 年 12 月 31 日	上年度末 2024 年 12 月 31 日
资产：			
货币资金	7.4.7.1	878,570.48	1,795,736.85
结算备付金		6,505,519.33	11,893,020.39
存出保证金		23,360.53	49,741.70
交易性金融资产	7.4.7.2	208,275,161.54	420,672,825.94
其中：股票投资		105,287,806.70	190,640,624.38
基金投资		-	-
债券投资		102,987,354.84	230,032,201.56
资产支持证券投资		-	-
贵金属投资		-	-
其他投资		-	-
衍生金融资产	7.4.7.3	-	-
买入返售金融资产	7.4.7.4	-	-

债权投资		-	-
其中：债券投资		-	-
资产支持证券投资		-	-
其他投资		-	-
其他债权投资		-	-
其他权益工具投资		-	-
应收清算款		3,285,281.64	6,919,423.08
应收股利		-	273,879.36
应收申购款		898.32	8,223.17
递延所得税资产		-	-
其他资产	7.4.7.5	-	-
资产总计		218,968,791.84	441,612,850.49
负债和净资产	附注号	本期末 2025 年 12 月 31 日	上年度末 2024 年 12 月 31 日
负债：			
短期借款		-	-
交易性金融负债		-	-
衍生金融负债	7.4.7.3	-	-
卖出回购金融资产款		38,901,870.60	112,692,623.70
应付清算款		-	10.71
应付赎回款		3,574,457.65	3,398,441.22
应付管理人报酬		184,813.11	343,106.90
应付托管费		30,802.19	57,184.45
应付销售服务费		11,331.36	17,693.41
应付投资顾问费		-	-
应交税费		6,953.87	9,381.57
应付利润		-	-
递延所得税负债		-	-
其他负债	7.4.7.6	203,396.24	236,209.76
负债合计		42,913,625.02	116,754,651.72
净资产：			
实收基金	7.4.7.7	145,872,308.27	310,099,131.99
其他综合收益		-	-
未分配利润	7.4.7.8	30,182,858.55	14,759,066.78
净资产合计		176,055,166.82	324,858,198.77
负债和净资产总计		218,968,791.84	441,612,850.49

注：报告截止日 2025 年 12 月 31 日，南方均衡优选一年持有期混合 A 份额净值 1.2109 元，基金份额总额 127,404,362.98 份；南方均衡优选一年持有期混合 C 份额净值 1.1795 元，基金份额总额 18,467,945.29 份；总份额合计 145,872,308.27 份。

## 7.2 利润表

会计主体：南方均衡优选一年持有期混合型证券投资基金

本报告期：2025 年 1 月 1 日至 2025 年 12 月 31 日

单位：人民币元

项目	附注号	本期 2025 年 1 月 1 日至 2025 年 12 月 31 日	上年度可比期间 2024 年 1 月 1 日至 2024 年 12 月 31 日
一、营业总收入		34,862,280.45	71,835,322.78
1.利息收入		81,336.76	245,853.53
其中：存款利息收入	7.4.7.9	72,620.86	170,494.26
债券利息收入		-	-
资产支持证券利息收入		-	-
买入返售金融资产收入		8,715.90	75,359.27
其他利息收入		-	-
2.投资收益（损失以“-”填列）		35,256,795.47	26,737,748.24
其中：股票投资收益	7.4.7.10	24,427,654.43	6,110,286.62
基金投资收益	7.4.7.11	-	-
债券投资收益	7.4.7.12	6,445,806.73	12,099,358.70
资产支持证券投资	7.4.7.13	-	-
收益			
贵金属投资收益		-	-
衍生工具收益	7.4.7.14	-	-
股利收益	7.4.7.15	4,383,334.31	8,528,102.92
以摊余成本计量的金融资产终止确认产生的收益		-	-
其他投资收益		-	-
3.公允价值变动收益（损失以“-”号填列）	7.4.7.16	-475,851.78	44,851,721.01
4.汇兑收益（损失以“-”号填列）		-	-
5.其他收入（损失以“-”号填列）	7.4.7.17	-	-
减：二、营业总支出		5,057,001.14	9,611,926.40
1.管理人报酬	7.4.10.2.1	2,833,712.31	5,474,800.39
其中：暂估管理人报酬		-	-
2.托管费	7.4.10.2.2	472,285.33	912,466.66
3.销售服务费	7.4.10.2.3	162,018.89	261,520.43
4.投资顾问费		-	-
5.利息支出		1,364,829.22	2,738,447.80
其中：卖出回购金融资产		1,364,829.22	2,738,447.80

支出			
6.信用减值损失		-	-
7.税金及附加		10,725.98	10,487.30
8.其他费用	7.4.7.18	213,429.41	214,203.82
三、利润总额（亏损总额以“-”号填列）		29,805,279.31	62,223,396.38
减：所得税费用		-	-
四、净利润（净亏损以“-”号填列）		29,805,279.31	62,223,396.38
五、其他综合收益的税后净额		-	-
六、综合收益总额		29,805,279.31	62,223,396.38

### 7.3 净资产变动表

会计主体：南方均衡优选一年持有期混合型证券投资基金

本报告期：2025 年 1 月 1 日至 2025 年 12 月 31 日

单位：人民币元

项目	本期 2025 年 1 月 1 日至 2025 年 12 月 31 日			
	实收基金	其他综合收益	未分配利润	净资产合计
一、上期期末净资产	310,099,131.99	-	14,759,066.78	324,858,198.77
加：会计政策变更	-	-	-	-
前期差错更正	-	-	-	-
其他	-	-	-	-
二、本期期初净资产	310,099,131.99	-	14,759,066.78	324,858,198.77
三、本期增减变动额（减少以“-”号填列）	-164,226,823.72	-	15,423,791.77	-148,803,031.95
（一）、综合收益总额	-	-	29,805,279.31	29,805,279.31
（二）、本期基金份额交易产生的净资产变动数（净资产减少以“-”号填列）	-164,226,823.72	-	-14,381,487.54	-178,608,311.26
其中：1.基金申购款	2,661,814.49	-	325,126.35	2,986,940.84
2.基金赎回款	-166,888,638.21	-	-14,706,613.89	-181,595,252.10

(三)、本期向基金份额持有人分配利润产生的净资产变动(净资产减少以“-”号填列)	-	-	-	-
(四)、其他综合收益结转留存收益	-	-	-	-
四、本期期末净资产	145,872,308.27	-	30,182,858.55	176,055,166.82
项目	上年度可比期间 2024 年 1 月 1 日至 2024 年 12 月 31 日			
	实收基金	其他综合收益	未分配利润	净资产合计
一、上期期末净资产	547,545,200.64	-	-45,109,625.85	502,435,574.79
加: 会计政策变更	-	-	-	-
前期差错更正	-	-	-	-
其他	-	-	-	-
二、本期期初净资产	547,545,200.64	-	-45,109,625.85	502,435,574.79
三、本期增减变动额(减少以“-”号填列)	-237,446,068.65	-	59,868,692.63	-177,577,376.02
(一)、综合收益总额	-	-	62,223,396.38	62,223,396.38
(二)、本期基金份额交易产生的净资产变动数(净资产减少以“-”号填列)	-237,446,068.65	-	-2,354,703.75	-239,800,772.40
其中: 1.基金申购款	4,061,639.50	-	-45,341.18	4,016,298.32
2.基金赎回款	-241,507,708.15	-	-2,309,362.57	-243,817,070.72
(三)、本期向基金份额持有人分配利润产生的净资产变动(净资产减少以“-”号填列)	-	-	-	-
(四)、其他综合收益结转留	-	-	-	-

存收益				
四、本期期末净资产	310,099,131.99	-	14,759,066.78	324,858,198.77

报表附注为财务报表的组成部分。

本报告 7.1 至 7.4 财务报表由下列负责人签署：

\_\_\_\_杨小松\_\_\_\_                      \_\_\_\_蔡忠评\_\_\_\_                      \_\_\_\_徐超\_\_\_\_  
基金管理人负责人              主管会计工作负责人              会计机构负责人

## 7.4 报表附注

### 7.4.1 基金基本情况

南方均衡优选一年持有期混合型证券投资基金(以下简称“本基金”)经中国证券监督管理委员会(以下简称“中国证监会”)证监许可[2021]2439号《关于准予南方均衡优选一年持有期混合型证券投资基金注册的批复》注册,由南方基金管理股份有限公司依照《中华人民共和国证券投资基金法》和《南方均衡优选一年持有期混合型证券投资基金基金合同》负责公开募集。本基金为契约型开放式,存续期限不定,首次设立募集不包括认购资金利息共募集 971,747,841.54 元,经德勤华永会计师事务所(特殊普通合伙)德师报(验)字(21)第 00477 号验资报告予以验证。经向中国证监会备案,《南方均衡优选一年持有期混合型证券投资基金基金合同》于 2021 年 9 月 7 日正式生效,基金合同生效日的基金份额总额为 972,014,269.77 份,其中认购资金利息折合 266,428.23 份基金份额。本基金的基金管理人为南方基金管理股份有限公司,基金托管人为中国工商银行股份有限公司。

本基金根据认购/申购费用、销售服务费收取方式的不同,将基金份额分为不同的类别。在投资人认购/申购时收取前端认购/申购费用、不从本类别基金资产中计提销售服务费的基金份额,称为 A 类基金份额;从本类别基金资产中计提销售服务费、不收取认购/申购费用的基金份额,称为 C 类基金份额。本基金 A 类和 C 类基金份额分别设置代码。由于基金费用的不同,本基金 A 类基金份额和 C 类基金份额将分别计算基金份额净值,计算公式为计算日各类别基金资产净值除以计算日发售在外的该类别基金份额总数。

根据《中华人民共和国证券投资基金法》和《南方均衡优选一年持有期混合型证券投资基金基金合同》的有关规定,本基金的投资范围包括国内依法发行上市的股票(包括主板、创业板及其他经中国证监会核准或注册上市的股票以及存托凭证(下同))、内地与香港股票市场交易互联互通机制允许买卖的规定范围内的香港联合交易所上市的股票(简称“港股通股票”)、债券(包括国内依法发行和上市交易的国债、央行票据、金融债券、企业债券、公司债券、中期票据、短期融资券、超短期融资券、公开发行的次级债券、政府支持机构债券、政府支持债券、地方政府债券、可转换债券、可交换债券及其他经中国证监会允许投资的债券)、资产支持证券、债券回购、银行存款(包括协议存款、定期存款及其他银行存款)、同业存单、货币市场工具、金融衍生品(包括股指期货、国债期货、股票期权等)以及经中国证

监会允许基金投资的其他金融工具，但需符合中国证监会的相关规定。基金的投资组合比例为：本基金股票(含存托凭证)投资占基金资产的比例范围为 30%-60%(其中港股通股票投资比例不得超过股票资产的 50%)。本基金每个交易日日终在扣除股指期货合约、国债期货合约、股票期权合约需缴纳的交易保证金后，应当保持不低于基金资产净值 5%的现金或者到期日在一年以内的政府债券，其中现金不包括结算备付金、存出保证金、应收申购款等。本基金的业绩比较基准为：沪深 300 指数收益率×40%+中证港股通综合指数(人民币)收益率×10%+上证国债指数收益率×50%。

本财务报表由本基金的基金管理人南方基金管理股份有限公司于 2026 年 3 月 27 日批准报出。

#### 7.4.2 会计报表的编制基础

本财务报表系按照财政部颁布的《企业会计准则—基本准则》以及其后颁布及修订的具体会计准则、应用指南、解释以及《资产管理产品相关会计处理规定》和其他相关规定(统称“企业会计准则”)、中国证监会发布的关于基金行业实务操作的有关规定编制，同时在具体会计核算和信息披露方面也参考了中国证券投资基金业协会发布的若干基金行业实务操作。

本财务报表以持续经营为基础编制。

#### 7.4.3 遵循企业会计准则及其他有关规定的声明

本财务报表的编制符合企业会计准则以及中国证监会发布的关于基金行业实务操作的有关规定的要求，真实、完整地反映了本基金 2025 年 12 月 31 日的财务状况以及 2025 年度的经营成果和净资产变动情况。

#### 7.4.4 重要会计政策和会计估计

##### 7.4.4.1 会计年度

本基金的会计年度为公历年度，即每年 1 月 1 日起至 12 月 31 日止。

##### 7.4.4.2 记账本位币

本基金以人民币为记账本位币。

##### 7.4.4.3 金融资产和金融负债的分类

###### (1) 金融资产的分类

根据本基金管理金融资产的业务模式和金融资产的合同现金流量特征，本基金将所持有的金融资产在初始确认时划分为以公允价值计量且其变动计入当期损益的金融资产和以摊余成本计量的金融资产，暂无金融资产划分为以公允价值计量且其变动计入其他综合收益的金融资产。

金融资产的合同条款规定在特定日期产生的现金流量仅为对本金和以未偿付本金金额为基础的利息的支付，且本基金管理该金融资产的业务模式是以收取合同现金流量为目标，则本基金将该金融资产分类为以摊余成本计量的金融资产。此类金融资产主要包括货币资金、各类应收款项、买入返售金融资产等。

不符合分类为以摊余成本计量的金融资产以及公允价值计量且其变动计入其他综合收益的金融资产条件的金融资产分类为以公允价值计量且其变动计入当期损益的金融资产。除衍生工具所产生的金融资产计入“衍生金融资产”外，其他以公允价值计量且其变动计入当期损益的金融资产计入“交易性金融资产”。

#### (2) 金融负债的分类

本基金将持有的金融负债在初始确认时划分为以公允价值计量且其变动计入当期损益的金融负债和其他金融负债。本基金暂无分类为以公允价值计量且其变动计入当期损益的金融负债。

其他金融负债包括各类应付款项、卖出回购金融资产款等。

#### 7.4.4.4 金融资产和金融负债的初始确认、后续计量和终止确认

本基金成为金融工具合同的一方时确认一项金融资产或金融负债。对于以常规方式购买或出售金融资产的，在交易日确认将收到的资产和为此将承担的负债，或者在交易日终止确认已出售的资产。金融资产和金融负债在初始确认时以公允价值计量。以公允价值计量且其变动计入当期损益的金融资产，取得时发生的相关交易费用计入当期损益；以摊余成本计量的金融资产和其他金融负债的相关交易费用计入初始确认金额；支付的价款中包含已宣告但尚未发放的现金股利或债券或资产支持证券已到付息期但尚未领取的利息，单独确认为应收项目。

以公允价值计量且其变动计入当期损益的金融资产按照公允价值进行后续计量，公允价值变动形成的利得或损失以及与该金融资产相关的股利和利息收入计入当期损益。以摊余成本计量的金融资产和其他金融负债采用实际利率法，以摊余成本进行后续计量，发生减值或终止确认产生的利得或损失，计入当期损益。

本基金对分类为以摊余成本计量的金融资产以预期信用损失为基础确认损失准备。除购买或源生的已发生信用减值的金融资产外，本基金在每个估值日评估相关金融工具的信用风险自初始确认后的变动情况。若该金融工具的信用风险自初始确认后已显著增加，本基金按照相当于该金融工具整个存续期内预期信用损失的金额计量其损失准备；若该金融工具的信用风险自初始确认后并未显著增加，本基金按照相当于该金融工具未来 12 个月内预期信用损失的金额计量其损失准备。信用损失准备的增加或转回金额，作为减值损失或利得计入当期损益。

本基金在前一会计期间已经按照相当于金融工具整个存续期内预期信用损失的金额计量了损失准备，但在当期资产负债表日，该金融工具已不再属于自初始确认后信用风险显著增加的情形的，本基金在当期资产负债表日按照相当于未来 12 个月内预期信用损失的金额计量该金融工具的损失准备，由此形成的损失准备的转回金额作为减值利得计入当期损益。

本基金利用可获得的合理且有依据的前瞻性信息，通过比较金融工具在资产负债表日发生违约的风险与在初始确认日发生违约的风险，以确定金融工具的信用风险自初始确认后是否已显著增加。

当收取某项金融资产现金流量的合同权利已终止、该金融资产已转移且其所有权上几乎所有的风险和报酬已转移或虽然既没有转移也没有保留金融资产所有权上几乎所有的风险和报酬，但是未保留对该金融资产的控制，终止确认该金融资产。终止确认的金融资产的成本按移动加权平均法于交易日结转。若本基金既没有转移也没有保留金融资产所有权上几乎所有风险和报酬，且保留了对该金融资产控制的，则按照其继续涉入被转移金融资产的程度继续确认该被转移金融资产，并相应确认相关负债。金融负债的现时义务全部或部分已经解除的，才能终止确认该金融负债或其一部分。金融负债全部或部分终止确认的，将终止确认部分的账面价值与支付的对价(包括转出的非现金资产或承担的新金融负债)之间的差额，计入当期损益。

#### 7.4.4.5 金融资产和金融负债的估值原则

公允价值是指市场参与者在计量日发生的有序交易中，出售一项资产所能收到或者转移一项负债所需支付的价格。本基金对以公允价值进行后续计量的金融资产与金融负债基于公允价值的输入值的可观察程度以及该等输入值对公允价值计量整体的重要性，将其公允价值划分为三个层次。第一层次输入值是在计量日能够取得的相同资产或负债在活跃市场上未经调整的报价；第二层次输入值是除第一层次输入值外相关资产或负债直接或间接可观察的输入值；第三层次输入值是相关资产或负债的不可观察输入值。本基金主要金融工具的估值原则如下：

(1) 对存在活跃市场的投资品种，如估值日有市价的，采用市价确定公允价值；估值日无市价，且最近交易日后经济环境未发生重大变化且证券发行机构未发生影响证券价格的重大事件的，采用最近交易市价确定公允价值。有充足证据表明估值日或最近交易日的市价不能真实反映公允价值的，应对市价进行调整，确定公允价值。与上述投资品种相同，但具有不同特征的，应以相同资产或负债的公允价值为基础，并在估值技术中考虑不同特征因素的影响。特征是指对资产出售或使用的限制等，如果该限制是针对资产持有者的，那么在估值技术中不应将该限制作为特征考虑。此外，基金管理人不应考虑因大量持有相关资产或负债所产生的溢价或折价。

(2) 当投资品种不存在活跃市场，基金管理人估值委员会认为必要时，采用市场参与者普遍认同，且被以往市场实际交易价格验证具有可靠性的估值技术，确定投资品种的公允价值。估值技术包括参考熟悉情况并自愿交易的各方最近进行的市场交易中使用的价格、参照实质上相同的其他金融工具的当前公允价值、现金流量折现法和期权定价模型等。采用估值技术时，尽可能最大程度使用市场参数，减少使用与本基金特定相关的参数。

(3) 经济环境发生了重大变化或证券发行机构发生了影响证券价格的重大事件或基金管理人估值委员会认为必要时，应参考类似投资品种的现行市价及重大变化等因素，对估值进行调整，确定公允价值。

#### 7.4.4.6 金融资产和金融负债的抵销

当本基金具有抵销已确认金融资产和金融负债的法定权利，且目前可执行该种法定权利，同时本基金计划以净额结算或同时变现该金融资产和清偿该金融负债时，金融资产和金融负债以相互抵销后的金额在资产负债表内列示。除此以外，金融资产和金融负债在资产负债表内分别列示，不予相互抵销。

#### 7.4.4.7 实收基金

实收基金为对外发行基金份额所对应的金额。申购、赎回、转换及红利再投资等引起的实收基金的变动分别于上述各交易确认日认列。上述申购和赎回分别包括基金转换所引起的转入基金的实收基金增加和转出基金的实收基金减少。

#### 7.4.4.8 损益平准金

损益平准金指申购、赎回、转入、转出及红利再投资等事项导致基金份额变动时，相关款项中包含的未分配利润。根据交易申请日利润分配(未分配利润)已实现与未实现部分各自占净资产的比例，损益平准金分为已实现损益平准金和未实现损益平准金。损益平准金于基金申购确认日或基金赎回确认日认列，并于期末全额转入利润分配(未分配利润)。

#### 7.4.4.9 收入/(损失)的确认和计量

##### (1) 利息收入

存款利息收入按存款的本金与适用利率逐日计提。

买入返售金融资产收入按买入返售金融资产的摊余成本在返售期内以实际利率法逐日计提。

##### (2) 投资收益

股票投资收益为卖出股票交易日的成交总额扣除应结转的股票投资成本与相关交易费用用的差额确认。

债券投资收益包括以票面利率计算的利息以及买卖债券价差收入。除贴息债外的债券利息收入在持有债券期内，按债券的票面价值和票面利率计算的金额确认，逐日确认债券利息

并计入投资收益。贴息债视同到期一次性还本付息的附息债，根据其发行价、到期价和发行期限推算内含票面利率后，逐日确认债券利息并计入投资收益。买卖债券价差收入为卖出债券交易日的成交总额扣除应结转的债券投资成本、应计利息(若有)与相关交易费用后的差额确认。

资产支持证券投资收益包括以票面利率计算的利息以及买卖资产支持证券价差收入。资产支持证券利息收入在持有期内，按资产支持证券的票面价值和预计收益率计算的利息逐日确认资产支持证券利息并记入投资收益。在收到资产支持证券支付的款项时，其中属于证券投资收益的部分冲减应计利息(若有)后的差额，确认资产支持证券投资收益。买卖资产支持证券价差收入为卖出资产支持证券交易日的成交总额扣除应结转的资产支持证券投资成本、应计利息(若有)与相关交易费用后的差额确认。

衍生工具投资收益为交易日的成交总额扣除应结转的衍生工具投资成本、相关交易费用与税费后的差额确认。

股利收入于除权(息)日按上市公司宣告的分红派息比例计算的金额确认，由上市公司代扣代缴的个人所得税于卖出交易日按实际代扣代缴金额确认。

#### (3) 公允价值变动收益

公允价值变动收益于估值日按以公允价值计量且其变动计入当期损益的金融资产的公允价值变动形成的利得或损失确认，并于相关金融资产卖出或到期时转出计入投资收益。

#### (4) 信用减值损失

本基金对于以摊余成本计量的金融资产，以预期信用损失为基础确认信用损失准备。本基金所计提的信用减值损失计入当期损益。

### 7.4.4.10 费用的确认和计量

本基金的管理人报酬、托管费和销售服务费在费用涵盖期间按基金合同或相关公告约定的费率和计算方法逐日确认。

卖出回购金融资产支出，按卖出回购金融资产的摊余成本及实际利率在回购期内逐日计提。

### 7.4.4.11 基金的收益分配政策

(1) 在符合有关基金分红条件的前提下，基金管理人可以根据实际情况进行收益分配，具体分配方案详见届时基金管理人发布的公告，若《基金合同》生效不满 3 个月可不进行收益分配；

(2) 本基金收益分配方式分两种：现金分红与红利再投资，投资者可选择现金红利或将现金红利自动转为同一类别基金份额进行再投资；若投资者不选择，本基金默认的收益分配方式是现金分红；

(3) 基金收益分配后基金份额净值不能低于面值；即基金收益分配基准日的基金份额净值减去每单位基金份额收益分配金额后不能低于面值；

(4) 由于本基金 A 类基金份额不收取销售服务费，而 C 类基金份额收取销售服务费，各基金份额类别对应的可供分配利润将有所不同。本基金同一类别的每一基金份额享有同等分配权；

(5) 法律法规或监管机关另有规定的，从其规定。

#### 7.4.4.12 外币交易

外币交易按交易发生日的即期汇率将外币金额折算为人民币入账。

外币货币性项目，于估值日采用估值日的即期汇率折算为人民币，所产生的折算差额直接计入汇兑损益科目。以公允价值计量的外币非货币性项目，于估值日采用估值日的即期汇率折算为人民币，与所产生的折算差额直接计入公允价值变动损益科目。

#### 7.4.4.13 分部报告

根据本基金的内部组织机构、管理要求及内部报告制度，本基金整体为一个报告分部，且向管理层报告时采用的会计政策及计量基础与编制财务报表时的会计政策与计量基础一致。

#### 7.4.4.14 其他重要的会计政策和会计估计

根据本基金的估值原则和中国证监会允许的基金行业估值实务操作，本基金确定以下类别股票投资和债券投资的公允价值时采用的估值方法及其关键假设如下：

(1) 对于在发行时明确一定期限限售期的股票，包括但不限于非公开发行股票、首次公开发行股票时公司股东公开发售股份、通过大宗交易取得的带限售期的股票等，不包括停牌、新发行未上市、回购交易中的质押券等流通受限股票，根据《关于发布〈证券投资基金投资流通受限股票估值指引（试行）〉的通知》（中基协发[2017]6号），在估值日按照该通知规定的流通受限股票公允价值计算模型进行估值。

(2) 对于证券交易所上市的股票，若出现重大事项停牌或交易不活跃（包括涨跌停时的交易不活跃）等情况，根据《中国证券监督管理委员会关于证券投资基金估值业务的指导意见》（中国证监会公告[2017]13号）及《关于发布中基协（AMAC）基金行业股票估值指数的通知》（中基协发[2013]13号）相关规定，本基金根据情况决定使用指数收益法、可比公司法、市场价格模型法、市盈率法、现金流量折现法等估值技术进行估值。

(3) 根据中基协字[2022]566号《关于发布〈关于固定收益品种的估值处理标准〉的通知》之附件《关于固定收益品种的估值处理标准》，在上海证券交易所、深圳证券交易所及银行间同业市场上市交易或挂牌转让的固定收益品种（估值处理标准另有规定的除外），采用第三方估值机构提供的价格数据进行估值。

## 7.4.5 会计政策和会计估计变更以及差错更正的说明

### 7.4.5.1 会计政策变更的说明

本基金本报告期内无需要说明的重大会计政策变更。

### 7.4.5.2 会计估计变更的说明

本基金本报告期内无需要说明的重大会计估计变更。

### 7.4.5.3 差错更正的说明

本基金本报告期内无需要说明的重大会计差错更正。

## 7.4.6 税项

根据财税[2008]1号《财政部、国家税务总局关于企业所得税若干优惠政策的通知》、财税[2012]85号《关于实施上市公司股息红利差别化个人所得税政策有关问题的通知》、财政部、税务总局、证监会公告2019年第78号《关于继续实施全国中小企业股份转让系统挂牌公司股息红利差别化个人所得税政策的公告》、财税[2014]81号《财政部国家税务总局证监会关于沪港股票市场交易互联互通机制试点有关税收政策的通知》、财税[2015]101号《关于上市公司股息红利差别化个人所得税政策有关问题的通知》、财税[2016]36号《关于全面推开营业税改征增值税试点的通知》、财税[2016]46号《关于进一步明确全面推开营改增试点金融业有关政策的通知》、财税[2016]127号《财政部国家税务总局证监会关于深港股票市场交易互联互通机制试点有关税收政策的通知》、财税[2016]140号《关于明确金融房地产开发教育辅助服务等增值税政策的通知》、财税[2017]2号《关于资管产品增值税政策有关问题的补充通知》、财税[2017]56号《关于资管产品增值税有关问题的通知》、财税[2017]90号《关于租入固定资产进项税额抵扣等增值税政策的通知》、财税[2021]33号《关于北京证券交易所税收政策适用问题的公告》、财税[2023]39号《关于减半征收证券交易印花税的公告》、财税[2024]8号《关于延续实施全国中小企业股份转让系统挂牌公司股息红利差别化个人所得税政策的公告》、财税[2025]4号《关于国债等债券利息收入增值税政策的公告》及其他相关税务法规和实务操作，主要税项列示如下：

(1)2018年1月1日起，公开募集证券投资基金管理人运营公开募集证券投资基金过程中发生的资管产品运营业务，以基金管理人为增值税纳税人，暂适用简易计税方法，按照3%的征收率缴纳增值税。

证券投资基金(封闭式证券投资基金，开放式证券投资基金)管理人运用基金买卖股票、债券免征增值税，对国债、地方政府债以及金融同业往来利息收入亦免征增值税。对证券投资基金取得的自2025年8月8日之后(含当日)新发行的国债、地方政府债券、金融债券的利息收入，恢复征收增值税；取得的在2025年8月8日之前已发行的国债、地方政府债券、

金融债券(包含在 2025 年 8 月 8 日之后续发行的部分)的利息收入,继续免征增值税直至债券到期。

(2)对证券投资基金从证券市场中取得的收入,包括买卖股票、债券的差价收入,股权的股息、红利收入,债券的利息收入及其他收入,暂不计缴企业所得税。

(3)对基金取得的股票股息、红利收入,由上市公司代扣代缴个人所得税;从公开发行和转让市场取得的上市公司股票,持股期限在 1 个月以内(含 1 个月)的,其股息红利所得全额计入应纳税所得额;持股期限在 1 个月以上至 1 年(含 1 年)的,暂减按 50%计入应纳税所得额;持股期限超过 1 年的,股息红利所得暂免征收个人所得税。其中,对基金持有的在上海证券交易所、深圳证券交易所挂牌交易的上市公司限售股,解禁后取得的股息红利收入,按照上述规定计算纳税,持股时间自解禁日起计算;解禁前取得的股息、红利收入继续暂减按 50%计入应纳税所得额。上述所得统一适用 20%的税率计征个人所得税。对基金通过港股通投资香港联交所上市 H 股取得的股息红利, H 股公司应向中国证券登记结算有限责任公司(以下简称“中国结算”)提出申请,由中国结算向 H 股公司提供内地个人投资者名册, H 股公司按照 20%的税率代扣个人所得税。基金通过港股通投资香港联交所上市的非 H 股取得的股息红利,由中国结算按照 20%的税率代扣个人所得税。

(4)对于基金从事 A 股买卖,出让方按 0.10%的税率缴纳证券(股票)交易印花税,受让方不再缴纳印花税;自 2023 年 8 月 28 日起,出让方减按 0.05%的税率缴纳证券(股票)交易印花税。对于基金通过港股通买卖、继承、赠与联交所上市股票,按照香港特别行政区现行税法规定缴纳印花税。

(5)本基金的城市维护建设税、教育费附加和地方教育附加等税费按照实际缴纳增值税额的适用比例计算缴纳。

## 7.4.7 重要财务报表项目的说明

### 7.4.7.1 货币资金

单位:人民币元

项目	本期末 2025 年 12 月 31 日	上年度末 2024 年 12 月 31 日
活期存款	878,570.48	1,795,736.85
等于: 本金	878,434.96	1,795,308.76
加: 应计利息	135.52	428.09
减: 坏账准备	-	-
定期存款	-	-
等于: 本金	-	-
加: 应计利息	-	-
减: 坏账准备	-	-
其中: 存款期限 1 个月以内	-	-
存款期限 1-3 个月	-	-

存款期限 3 个月以上	-	-
其他存款	-	-
等于：本金	-	-
加：应计利息	-	-
减：坏账准备	-	-
合计	878,570.48	1,795,736.85

#### 7.4.7.2 交易性金融资产

单位：人民币元

项目	本期末 2025 年 12 月 31 日			
	成本	应计利息	公允价值	公允价值变动
股票	84,708,895.48	-	105,287,806.70	20,578,911.22
贵金属投资-金交所黄金合约	-	-	-	-
债券	交易所市场	911,368.04	102,987,354.84	311,590.13
	银行间市场	-	-	-
	合计	911,368.04	102,987,354.84	311,590.13
资产支持证券	-	-	-	-
基金	-	-	-	-
其他	-	-	-	-
合计	186,473,292.15	911,368.04	208,275,161.54	20,890,501.35
项目	上年度末 2024 年 12 月 31 日			
	成本	应计利息	公允价值	公允价值变动
股票	173,234,900.48	-	190,640,624.38	17,405,723.90
贵金属投资-金交所黄金合约	-	-	-	-
债券	交易所市场	2,151,871.94	219,516,112.24	3,510,983.98
	银行间市场	9,089.32	10,516,089.32	449,645.25
	合计	2,160,961.26	230,032,201.56	3,960,629.23
资产支持证券	-	-	-	-
基金	-	-	-	-
其他	-	-	-	-
合计	397,145,511.55	2,160,961.26	420,672,825.94	21,366,353.13

#### 7.4.7.3 衍生金融资产/负债

##### 7.4.7.3.1 衍生金融资产/负债期末余额

无。

#### 7.4.7.4 买入返售金融资产

**7.4.7.4.1 各项买入返售金融资产期末余额**

无。

**7.4.7.4.2 期末买断式逆回购交易中取得的债券**

无。

**7.4.7.5 其他资产**

无。

**7.4.7.6 其他负债**

单位：人民币元

项目	本期末 2025 年 12 月 31 日	上年度末 2024 年 12 月 31 日
应付券商交易单元保证金	-	-
应付赎回费	-	-
应付证券出借违约金	-	-
应付交易费用	31,096.24	66,209.76
其中：交易所市场	30,933.74	65,284.76
银行间市场	162.50	925.00
应付利息	-	-
预提费用	172,300.00	170,000.00
合计	203,396.24	236,209.76

**7.4.7.7 实收基金**

金额单位：人民币元

南方均衡优选一年持有期混合 A		
项目	本期 2025 年 1 月 1 日至 2025 年 12 月 31 日	
	基金份额（份）	账面金额
上年度末	277,226,317.08	277,226,317.08
本期申购	2,080,048.17	2,080,048.17
本期赎回（以“-”号填列）	-151,902,002.27	-151,902,002.27
基金拆分/份额折算前	-	-
基金拆分/份额折算调整	-	-
本期申购	-	-
本期赎回（以“-”号填列）	-	-
本期末	127,404,362.98	127,404,362.98

南方均衡优选一年持有期混合 C		
项目	本期 2025 年 1 月 1 日至 2025 年 12 月 31 日	
	基金份额（份）	账面金额
上年度末	32,872,814.91	32,872,814.91
本期申购	581,766.32	581,766.32

本期赎回（以“-”号填列）	-14,986,635.94	-14,986,635.94
基金拆分/份额折算前	-	-
基金拆分/份额折算调整	-	-
本期申购	-	-
本期赎回（以“-”号填列）	-	-
本期末	18,467,945.29	18,467,945.29

注：本基金申购含红利再投份额（如有）、转换入份额（如有）；赎回含转出份额（如有）。

#### 7.4.7.8 未分配利润

单位：人民币元

南方均衡优选一年持有期混合 A			
项目	已实现部分	未实现部分	未分配利润合计
上年度末	1,688,248.96	12,125,358.21	13,813,607.17
加：会计政策变更	-	-	-
前期差错更正	-	-	-
其他	-	-	-
本期期初	1,688,248.96	12,125,358.21	13,813,607.17
本期利润	26,894,697.54	-501,277.25	26,393,420.29
本期基金份额交易产生的变动数	-7,857,504.78	-5,481,221.74	-13,338,726.52
其中：基金申购款	185,496.75	94,185.52	279,682.27
基金赎回款	-8,043,001.53	-5,575,407.26	-13,618,408.79
本期已分配利润	-	-	-
本期末	20,725,441.72	6,142,859.22	26,868,300.94

南方均衡优选一年持有期混合 C			
项目	已实现部分	未实现部分	未分配利润合计
上年度末	-451,389.41	1,396,849.02	945,459.61
加：会计政策变更	-	-	-
前期差错更正	-	-	-
其他	-	-	-
本期期初	-451,389.41	1,396,849.02	945,459.61
本期利润	3,386,433.55	25,425.47	3,411,859.02
本期基金份额交易产生的变动数	-485,390.45	-557,370.57	-1,042,761.02
其中：基金申购款	20,674.53	24,769.55	45,444.08
基金赎回款	-506,064.98	-582,140.12	-1,088,205.10
本期已分配利润	-	-	-
本期末	2,449,653.69	864,903.92	3,314,557.61

### 7.4.7.9 存款利息收入

单位：人民币元

项目	本期 2025 年 1 月 1 日至 2025 年 12 月 31 日	上年度可比期间 2024 年 1 月 1 日至 2024 年 12 月 31 日
活期存款利息收入	8,616.60	16,863.79
定期存款利息收入	-	-
其他存款利息收入	-	-
结算备付金利息收入	63,879.31	152,743.96
其他	124.95	886.51
合计	72,620.86	170,494.26

### 7.4.7.10 股票投资收益

#### 7.4.7.10.1 股票投资收益项目构成

单位：人民币元

项目	本期 2025 年 1 月 1 日 至 2025 年 12 月 31 日	上年度可比期间 2024 年 1 月 1 日至 2024 年 12 月 31 日
股票投资收益——买卖股票差价 收入	24,427,654.43	6,110,286.62
股票投资收益——赎回差价收入	-	-
股票投资收益——申购差价收入	-	-
股票投资收益——证券出借差价 收入	-	-
合计	24,427,654.43	6,110,286.62

#### 7.4.7.10.2 股票投资收益——买卖股票差价收入

单位：人民币元

项目	本期 2025 年 1 月 1 日至 2025 年 12 月 31 日	上年度可比期间 2024 年 1 月 1 日至 2024 年 12 月 31 日
卖出股票成交总额	280,868,742.30	493,095,729.10
减：卖出股票成本总额	256,023,755.73	486,039,361.17
减：交易费用	417,332.14	946,081.31
买卖股票差价收入	24,427,654.43	6,110,286.62

注：上述交易费用（如有）包含股票买卖产生的交易费用。

### 7.4.7.11 基金投资收益

无。

### 7.4.7.12 债券投资收益

**7.4.7.12.1 债券投资收益项目构成**

单位：人民币元

项目	本期 2025 年 1 月 1 日至 2025 年 12 月 31 日	上年度可比期间 2024 年 1 月 1 日至 2024 年 12 月 31 日
债券投资收益——利息收入	3,968,978.15	8,018,365.67
债券投资收益——买卖债券 (债转股及债券到期兑付) 差 价收入	2,476,828.58	4,080,993.03
债券投资收益——赎回差价收 入	-	-
债券投资收益——申购差价收 入	-	-
合计	6,445,806.73	12,099,358.70

**7.4.7.12.2 债券投资收益——买卖债券差价收入**

单位：人民币元

项目	本期 2025 年 1 月 1 日至 2025 年 12 月 31 日	上年度可比期间 2024 年 1 月 1 日至 2024 年 12 月 31 日
卖出债券 (债转股及债券到 期兑付) 成交总额	161,140,678.33	311,723,297.86
减: 卖出债券 (债转股及债 券到期兑付) 成本总额	157,037,207.91	302,884,594.09
减: 应计利息总额	1,625,092.05	4,755,690.55
减: 交易费用	1,549.79	2,020.19
买卖债券差价收入	2,476,828.58	4,080,993.03

注：上述交易费用（如有）包含债券买卖产生的交易费用。

**7.4.7.13 资产支持证券投资收益****7.4.7.13.1 资产支持证券投资收益——买卖资产支持证券差价收入**

无。

**7.4.7.14 衍生工具收益****7.4.7.14.1 衍生工具收益——买卖权证差价收入**

无。

**7.4.7.14.2 衍生工具收益——其他投资收益**

无。

**7.4.7.15 股利收益**

单位：人民币元

项目	本期 2025 年 1 月 1 日至 2025 年 12 月 31 日	上年度可比期间 2024 年 1 月 1 日至 2024 年 12 月 31 日
股票投资产生的股利收益	4,383,334.31	8,528,102.92
其中：证券出借权益补偿收入	-	-
基金投资产生的股利收益	-	-
合计	4,383,334.31	8,528,102.92

## 7.4.7.16 公允价值变动收益

单位：人民币元

项目名称	本期 2025 年 1 月 1 日至 2025 年 12 月 31 日	上年度可比期间 2024 年 1 月 1 日至 2024 年 12 月 31 日
1.交易性金融资产	-475,851.78	44,851,721.01
——股票投资	3,173,187.32	42,713,692.01
——债券投资	-3,649,039.10	2,138,029.00
——资产支持证券投资	-	-
——贵金属投资	-	-
——其他	-	-
2.衍生工具	-	-
——权证投资	-	-
——期货投资	-	-
3.其他	-	-
减：应税金融商品公允价值 变动产生的预估增值税	-	-
合计	-475,851.78	44,851,721.01

## 7.4.7.17 其他收入

无。

## 7.4.7.18 其他费用

单位：人民币元

项目	本期 2025 年 1 月 1 日至 2025 年 12 月 31 日	上年度可比期间 2024 年 1 月 1 日至 2024 年 12 月 31 日
审计费用	43,000.00	50,000.00
信息披露费	120,000.00	120,000.00
证券出借违约金	-	-
账户维护费	46,500.00	34,000.00
银行费用	939.60	1,982.00
其他	2,989.81	8,221.82
合计	213,429.41	214,203.82

## 7.4.8 或有事项、资产负债表日后事项的说明

### 7.4.8.1 或有事项

无。

### 7.4.8.2 资产负债表日后事项

截至财务报告批准报出日，本基金无需要披露的资产负债表日后事项。

## 7.4.9 关联方关系

关联方名称	与本基金的关系
南方基金管理股份有限公司(“南方基金”)	基金管理人、注册登记机构、基金销售机构
中国工商银行股份有限公司(“中国工商银行”)	基金托管人、基金销售机构
华泰证券股份有限公司(“华泰证券”)	基金管理人的股东、基金销售机构
兴业证券股份有限公司(“兴业证券”)	基金管理人的股东、基金销售机构
厦门国际信托有限公司(“厦门国际信托”)	基金管理人的股东
深圳市投资控股有限公司(“深圳投资控股”)	基金管理人的股东
厦门合泽吉企业管理合伙企业(有限合伙)	基金管理人的股东
厦门合泽祥企业管理合伙企业(有限合伙)	基金管理人的股东
厦门合泽益企业管理合伙企业(有限合伙)	基金管理人的股东
厦门合泽盈企业管理合伙企业(有限合伙)	基金管理人的股东
华泰联合证券有限责任公司(“华泰联合”)	基金管理人的股东华泰证券控制的公司
南方资本管理有限公司(“南方资本”)	基金管理人的子公司
南方东英资产管理有限公司(“南方东英”)	基金管理人的子公司

注：下述关联交易均在正常业务范围内按一般商业条款订立。

## 7.4.10 本报告期及上年度可比期间的关联方交易

### 7.4.10.1 通过关联方交易单元进行的交易

#### 7.4.10.1.1 股票交易

金额单位：人民币元

关联方名称	本期 2025 年 1 月 1 日至 2025 年 12 月 31 日		上年度可比期间 2024 年 1 月 1 日至 2024 年 12 月 31 日	
	成交金额	占当期股票成交总额的比例	成交金额	占当期股票成交总额的比例
华泰证券	6,385,789.47	1.43%	15,455,375.50	1.87%

#### 7.4.10.1.2 债券交易

无。

## 7.4.10.1.3 债券回购交易

金额单位：人民币元

关联方名称	本期 2025 年 1 月 1 日至 2025 年 12 月 31 日		上年度可比期间 2024 年 1 月 1 日至 2024 年 12 月 31 日	
	成交金额	占当期债券回购成交总额的比例	成交金额	占当期债券回购成交总额的比例
华泰证券	184,700,000.00	2.40%	-	-

## 7.4.10.1.4 基金交易

无。

## 7.4.10.1.5 权证交易

无。

## 7.4.10.1.6 应支付关联方的佣金

金额单位：人民币元

关联方名称	本期 2025 年 1 月 1 日至 2025 年 12 月 31 日			
	当期佣金	占当期佣金总量的比例	期末应付佣金余额	占期末应付佣金总额的比例
华泰证券	2,171.12	1.16%	-	-
关联方名称	上年度可比期间 2024 年 1 月 1 日至 2024 年 12 月 31 日			
	当期佣金	占当期佣金总量的比例	期末应付佣金余额	占期末应付佣金总额的比例
华泰证券	7,242.35	1.50%	4,026.84	6.17%

注：1. 上述佣金费率参考市场价格确定。

2. 该类佣金协议的服务范围符合《公开募集证券投资基金证券交易费用管理规定》（中国证券监督管理委员会公告（2024）3号）相关规定。《公开募集证券投资基金证券交易费用管理规定》生效后，被动股票型基金不再通过股票交易佣金支付研究服务等其他费用，其他类型基金可以通过股票交易佣金支付研究服务费用。

## 7.4.10.2 关联方报酬

## 7.4.10.2.1 基金管理费

单位：人民币元

项目	本期 2025 年 1 月 1 日至 2025 年 12 月 31 日	上年度可比期间 2024 年 1 月 1 日至 2024 年 12 月 31 日
当期发生的基金应支付的管理费	2,833,712.31	5,474,800.39
其中：应支付销售机构的客	1,076,519.11	2,164,936.67

户维护费		
应支付基金管理人的 净管理费	1,757,193.20	3,309,863.72

注：支付基金管理人南方基金的管理人报酬按前一日基金资产净值 1.20% 的年费率计提，逐日累计至每月月底，按月支付。其计算公式为：日管理人报酬=前一日基金资产净值×1.20%÷当年天数。

#### 7.4.10.2.2 基金托管费

单位：人民币元

项目	本期 2025 年 1 月 1 日至 2025 年 12 月 31 日	上年度可比期间 2024 年 1 月 1 日至 2024 年 12 月 31 日
当期发生的基金应支付的托 管费	472,285.33	912,466.66

注：支付基金托管人的托管费按前一日基金资产净值 0.20% 的年费率计提，逐日累计至每月月底，按月支付。其计算公式为：日托管费=前一日基金资产净值×0.20%÷当年天数。

#### 7.4.10.2.3 销售服务费

单位：人民币元

获得销售服务费的 各关联方名称	本期 2025 年 1 月 1 日至 2025 年 12 月 31 日		
	当期发生的基金应支付的销售服务费		
	南方均衡优选一年持 有期混合 A	南方均衡优选一年持 有期混合 C	合计
工商银行	-	17,709.79	17,709.79
华泰证券	-	961.85	961.85
南方基金	-	32,689.17	32,689.17
合计	-	51,360.81	51,360.81
获得销售服务费的 各关联方名称	上年度可比期间 2024 年 1 月 1 日至 2024 年 12 月 31 日		
	当期发生的基金应支付的销售服务费		
	南方均衡优选一年持 有期混合 A	南方均衡优选一年持 有期混合 C	合计
工商银行	-	29,809.84	29,809.84
华泰证券	-	2,568.93	2,568.93
南方基金	-	44,432.53	44,432.53
合计	-	76,811.30	76,811.30

注：支付基金销售机构的销售服务费按前一日 C 类基金份额的基金资产净值 0.60% 的年费率计提，逐日累计至每月月底，按月支付给南方基金，再由南方基金计算并支付给各基金销售机构。其计算公式为：

日销售服务费=前一日 C 类基金份额的基金资产净值×0.60%÷当年天数。

#### 7.4.10.3 与关联方进行银行间同业市场的债券（含回购）交易

无。

#### 7.4.10.4 报告期内转融通证券出借业务发生重大关联交易事项的说明

##### 7.4.10.4.1 与关联方通过约定申报方式进行的适用固定期限费率的证券出借业务的情况

无。

##### 7.4.10.4.2 与关联方通过约定申报方式进行的适用市场化期限费率的证券出借业务的情况

无。

#### 7.4.10.5 各关联方投资本基金的情况

##### 7.4.10.5.1 报告期内基金管理人运用固有资金投资本基金的情况

无。

##### 7.4.10.5.2 报告期末除基金管理人之外的其他关联方投资本基金的情况

无。

#### 7.4.10.6 由关联方保管的银行存款余额及当期产生的利息收入

单位：人民币元

关联方名称	本期 2025 年 1 月 1 日至 2025 年 12 月 31 日		上年度可比期间 2024 年 1 月 1 日至 2024 年 12 月 31 日	
	期末余额	当期利息收入	期末余额	当期利息收入
中国工商银行	878,570.48	8,616.60	1,795,736.85	16,863.79

注：本基金的银行存款由基金托管人保管，按银行约定利率计息。

#### 7.4.10.7 本基金在承销期内参与关联方承销证券的情况

单位：人民币元

本期 2025 年 1 月 1 日至 2025 年 12 月 31 日					
关联方名称	证券代码	证券名称	发行方式	基金在承销期内买入	
				数量（单位：股/张）	总金额
华泰联合	600930	华电新能	网下申购	83,120	264,321.60
华泰联合	688802	沐曦股份	网下申购	972	101,729.52
华泰联合	301458	钧威电子	网下申购	7,005	72,852.00
华泰联合	688757	胜科纳米	网下申购	5,357	48,641.56
华泰联合	603014	威高血净	网下申购	1,714	45,421.00
华泰联合	603092	德力佳	网下申购	595	27,774.60
华泰联合	603370	华新精科	网下申购	811	15,084.60
兴业证券	301609	山大电力	网下申购	2,762	40,490.92

上年度可比期间 2024 年 1 月 1 日至 2024 年 12 月 31 日					
关联方名称	证券代码	证券名称	发行方式	基金在承销期内买入	
				数量（单位：股/张）	总金额
华泰联合	688709	成都华微	网下申购	10,448	163,929.12
华泰联合	301606	绿联科技	网下申购	3,959	83,970.39
华泰联合	603341	龙旗科技	网下申购	2,978	77,428.00
华泰联合	301587	中瑞股份	网下申购	3,056	66,406.88
华泰联合	603312	西典新能	网下申购	1,296	37,609.92
兴业证券	301392	汇成真空	网下申购	2,189	26,705.80

#### 7.4.10.8 其他关联交易事项的说明

无。

#### 7.4.11 利润分配情况——固定净值型货币市场基金之外的基金

注：本期无。本基金报告期后分红情况（如有）详见本报告“资产负债表日后事项”部分内容。

#### 7.4.12 期末（2025 年 12 月 31 日）本基金持有的流通受限证券

##### 7.4.12.1 因认购新发/增发证券而于期末持有的流通受限证券

金额单位：人民币元

7.4.12.1.1 受限证券类别：股票										
证券代码	证券名称	成功认购日	受限期	流通受限类型	认购价格	期末估值单价	数量（单位：股）	期末成本总额	期末估值总额	备注
688795	摩尔线程	2025 年 11 月 26 日	9 个月	新股锁定期	114.28	416.02	886	101,252.08	368,593.72	-
600930	华电新能	2025 年 7 月 9 日	6 个月	新股锁定期	3.18	6.24	58,184	185,025.12	363,068.16	-
688802	沐曦股份	2025 年 12 月 9 日	9 个月	新股锁定期	104.66	399.40	632	66,145.12	252,420.80	-
68876	禾元生	2025	9 个月	新股	29.	52.	4,48	130,392.2	236,913.6	-

5	物	年 10 月 16 日	月	锁 定 期	06	80	7	2	0	
688759	必贝特	2025 年 10 月 21 日	6 个 月	新 股 定 锁 期	17.78	25.11	1,249	22,207.22	31,362.39	-
688790	昂瑞微	2025 年 12 月 9 日	6 个 月	新 股 定 锁 期	83.06	117.19	161	13,372.66	18,867.59	-
688809	强一股份	2025 年 12 月 23 日	6 个 月	新 股 定 锁 期	85.09	203.31	69	5,871.21	14,028.39	-
688727	恒坤新材	2025 年 11 月 11 日	6 个 月	新 股 定 锁 期	14.99	34.87	400	5,996.00	13,948.00	-
301491	汉桑科技	2025 年 7 月 29 日	6 个 月	新 股 定 锁 期	28.91	55.11	245	7,082.95	13,501.95	-
688807	优迅股份	2025 年 12 月 10 日	6 个 月	新 股 定 锁 期	51.66	135.56	95	4,907.70	12,878.20	-
301609	山大电力	2025 年 7 月 16 日	6 个 月	新 股 定 锁 期	14.66	40.99	277	4,060.82	11,354.23	-
688796	百奥赛图	2025 年 12 月 2 日	6 个 月	新 股 定 锁 期	26.68	42.25	234	6,243.12	9,886.50	-
688783	西安奕材	2025 年 10 月 20 日	6 个 月	新 股 定 锁 期	8.62	18.36	527	4,542.74	9,675.72	-
688805	健信超导	2025 年 12 月 17 日	6 个 月	新 股 定 锁 期	18.58	32.37	265	4,923.70	8,578.05	-
60317	超颖电	2025	6 个 月	新 股	17.	48.	153	2,613.24	7,429.68	-

5	子	年 10 月 17 日	月	锁 定 期	08	56					
601026	道生天合	2025 年 10 月 9 日	6 个 月	新 股 定 锁 期	5.98	14.28	451	2,696.98	6,440.28	-	
603406	天富龙	2025 年 7 月 30 日	6 个 月	新 股 定 锁 期	23.60	40.16	131	3,091.60	5,260.96	-	
603262	技源集团	2025 年 7 月 16 日	6 个 月	新 股 定 锁 期	10.88	28.10	155	1,686.40	4,355.50	-	
001388	信通电子	2025 年 6 月 24 日	6 个 月	新 股 定 锁 期	16.42	42.94	94	1,543.48	4,036.36	-	
603418	友升股份	2025 年 9 月 16 日	6 个 月	新 股 定 锁 期	46.36	59.06	65	3,013.40	3,838.90	-	
603370	华新精科	2025 年 8 月 27 日	6 个 月	新 股 定 锁 期	18.60	46.35	82	1,525.20	3,800.70	-	
603248	锡华科技	2025 年 12 月 16 日	6 个 月	新 股 定 锁 期	10.10	16.30	229	2,312.90	3,732.70	-	
603092	德力佳	2025 年 10 月 30 日	6 个 月	新 股 定 锁 期	46.68	55.66	60	2,800.80	3,339.60	-	
603376	大明电子	2025 年 10 月 28 日	6 个 月	新 股 定 锁 期	12.55	26.21	111	1,393.05	2,909.31	-	

#### 7.4.12.2 期末持有的暂时停牌等流通受限股票

无。

#### 7.4.12.3 期末债券正回购交易中作为抵押的债券

#### 7.4.12.3.1 银行间市场债券正回购

无。

#### 7.4.12.3.2 交易所市场债券正回购

截至本报告期末 2025 年 12 月 31 日止，基金从事证券交易所债券正回购交易形成的卖出回购证券款余额 38,901,870.60 元，于 2026 年 1 月 5 日（先后）到期。该类交易要求本基金在回购期内持有的证券交易所交易的债券和/或在新质押式回购下转入质押库的债券，按证券交易所规定的比例折算为标准券后，不低于债券回购交易的余额。

#### 7.4.12.4 期末参与转融通证券出借业务的证券

无。

### 7.4.13 金融工具风险及管理

#### 7.4.13.1 风险管理政策和组织架构

本基金是混合型基金，本基金投资的金融工具主要包括股票投资和债券投资等。本基金在日常投资管理中面临的与这些金融工具相关的风险主要包括信用风险、流动性风险及市场风险。本基金可投资港股通股票，除了需要承担与境内证券投资基金类似的市场波动风险等一般投资风险之外，本基金还面临汇率风险、香港市场风险等境外证券市场投资所面临的特别投资风险。本基金的基金管理人从事风险管理的主要目标是争取将以上风险控制在限定的范围之内，使本基金在风险和收益之间取得最佳的平衡以实现“风险和收益相匹配”的风险收益目标。

本基金的基金管理人奉行全面风险管理体系的建设，建立了以风险控制委员会为核心的、由督察长、风险控制委员会、监察稽核部、风险管理部和相关业务部门构成的四级风险管理架构体系。本基金的基金管理人在董事会下设立合规与风险管理委员会，负责制定风险管理的宏观政策，审议通过风险控制的总体措施等；在管理层层面设立风险控制委员会，讨论和制定公司日常经营过程中风险防范和控制措施；在业务操作层面风险管理职责主要由监察稽核部和风险管理部负责，协调并与各部门合作完成运作风险管理以及进行投资风险分析与绩效评估，督察长负责组织指导监察稽核工作。

本基金的基金管理人对于金融工具的风险管理方法主要是通过定性分析和定量分析的方法去估测各种风险产生的可能损失。从定性分析的角度出发，判断风险损失的严重程度和出现同类风险损失的频度。而从定量分析的角度出发，根据本基金的投资目标，结合基金资产所运用金融工具特征通过特定的风险量化指标、模型，日常的量化报告，确定风险损失的限度和相应置信程度，及时可靠地对各种风险进行监督、检查和评估，并通过相应决策，将风险控制可在可承受的范围内。

### 7.4.13.2 信用风险

信用风险是指基金在交易过程中因交易对手未履行合约责任,或者基金所投资证券之发行人出现违约、拒绝支付到期本息等情况,导致基金资产损失和收益变化的风险。

本基金的基金管理人在交易前对交易对手的资信状况进行了充分的评估。本基金的银行存款存放在本基金的托管人开立的托管账户或其他大中型商业银行开立的存款账户,因而与银行存款相关的信用风险不重大。本基金在交易所进行的交易均以中国证券登记结算有限责任公司为交易对手完成证券交收和款项清算,违约可能性很小;在银行间同业市场进行交易前均对交易对手进行信用评估并对证券交割方式进行限制以控制相应的信用风险。

本基金的基金管理人建立了信用风险管理流程,通过对投资品种信用等级评估来控制证券发行人的信用风险。信用等级评估以内部信用评级为主,外部信用评级为辅。内部债券信用评级主要考察发行人的经营风险、财务风险和流动性风险,以及信用产品的条款和担保人的情况等。此外,本基金的基金管理人根据信用产品的内部评级,通过单只信用产品投资占基金净资产的比例及占发行量的比例进行控制,通过分散化投资以分散信用风险。于本报告期末,本基金持有的除国债、央行票据及政策性金融债以外的债券占基金净资产的比例为 53.06%(上年度末: 65.58%)。

### 7.4.13.3 流动性风险

流动性风险是指基金在履行与金融负债有关的义务时遇到资金短缺的风险。本基金的流动性风险一方面来自于基金份额持有人要求赎回其持有的基金份额,另一方面来自于投资品种所处的交易市场不活跃而带来的变现困难或因投资集中而无法在市场出现剧烈波动的情况下以合理的价格变现。

针对兑付赎回资金的流动性风险,本基金的基金管理人对本基金的申购赎回情况进行严密监控并预测流动性需求,保持基金投资组合中的可用现金头寸与之相匹配。本基金的基金管理人在基金合同中设计了巨额赎回条款,约定在非常情况下赎回申请的处理方式,控制因开放申购赎回模式带来的流动性风险,有效保障基金持有人利益。

于本期末,本基金的卖出回购金融资产款(若有)计息且利息金额不重大;除此之外,本基金所承担的其他金融负债的合约约定到期日均为一个月以内且不计息,可赎回基金份额净值(净资产)无固定到期日且不计息,该部分账面余额即为未折现的合约到期现金流量。

#### 7.4.13.3.1 报告期内本基金组合资产的流动性风险分析

本基金的基金管理人在基金运作过程中严格按照《公开募集证券投资基金运作管理办法》及《公开募集开放式证券投资基金流动性风险管理规定》等法规的要求对本基金组合资产的流动性风险进行管理,通过独立的风险管理部门对本基金的组合持仓集中度指标、流通受限的投资品种比例以及组合在短时间内变现能力的综合指标等流动性指标进行持续的监测和分析。

本基金所持部分证券在证券交易所上市，其余亦可在银行间同业市场交易，部分基金资产流通暂时受限制不能自由转让的情况参见附注“期末本基金持有的流通受限证券”。此外，本基金可通过卖出回购金融资产方式借入短期资金应对流动性需求，其上限一般不超过基金持有的债券投资的公允价值。本基金主动投资于流动性受限资产的市值合计不超过基金资产净值的 15%。于本报告期末，本基金持有的流动性受限资产的估值占基金资产净值的比例符合该要求。

本基金的基金管理人每日对基金组合资产中 7 个工作日可变现资产的可变现价值进行审慎评估与测算，确保每日确认的净赎回申请不得超过 7 个工作日可变现资产的可变现价值。于本报告期末，本基金组合资产中 7 个工作日可变现资产的账面价值超过经确认的当日净赎回金额。

同时，基金管理人通过合理分散逆回购交易的到期日与交易对手的集中度；按照穿透原则对交易对手的财务状况、偿付能力及杠杆水平等进行必要的尽职调查与严格的准入管理，以及对不同的交易对手实施交易额度管理并进行动态调整等措施严格管理逆回购交易的流动性风险和交易对手风险。此外，基金管理人建立了逆回购交易质押品管理制度；根据质押品的资质确定质押率水平；持续监测质押品的风险状况与价值变动以确保质押品按公允价值计算足额；并在与私募类证券资管产品及中国证监会认定的其他主体为交易对手开展逆回购交易时，可接受质押品的资质要求与基金合同约定的投资范围保持一致。

#### 7.4.13.4 市场风险

市场风险是指基金所持金融工具的公允价值或未来现金流量因所处市场各类价格因素的变动而发生波动的风险，包括利率风险、外汇风险和其他价格风险。

##### 7.4.13.4.1 利率风险

利率风险是指金融工具的公允价值或未来现金流量受市场利率变动而发生波动的风险。利率敏感性金融工具均面临由于市场利率上升而导致公允价值下降的风险，其中浮动利率类金融工具还面临每个付息期间结束根据市场利率重新定价时对于未来现金流影响的风险。

本基金持有的利率敏感性资产存在相应的利率风险。本基金的基金管理人定期对本基金面临的利率敏感性缺口进行监控，并通过调整投资组合的久期等方法对上述利率风险进行管理。

##### 7.4.13.4.1.1 利率风险敞口

单位：人民币元

本期末 2025 年 12 月 31 日	1 年以内	1-5 年	5 年以上	不计息	合计
资产					
货币资金	878,570.48	-	-	-	878,570.48

结算备付金	6,505,519.33	-	-	-	6,505,519.33
存出保证金	23,360.53	-	-	-	23,360.53
交易性金融资产	19,233,073.54	53,876,457.74	29,877,823.56	105,287,806.70	208,275,161.54
衍生金融资产	-	-	-	-	-
买入返售金融资产	-	-	-	-	-
债权投资	-	-	-	-	-
其他债权投资	-	-	-	-	-
其他权益工具投资	-	-	-	-	-
应收清算款	-	-	-	3,285,281.64	3,285,281.64
应收股利	-	-	-	-	-
应收申购款	-	-	-	898.32	898.32
递延所得税资产	-	-	-	-	-
其他资产	-	-	-	-	-
资产总计	26,640,523.88	53,876,457.74	29,877,823.56	108,573,986.66	218,968,791.84
负债					
短期借款	-	-	-	-	-
交易性金融负债	-	-	-	-	-
衍生金融负债	-	-	-	-	-
卖出回购金融资产款	38,901,870.60	-	-	-	38,901,870.60
应付清算款	-	-	-	-	-
应付赎回款	-	-	-	3,574,457.65	3,574,457.65
应付管理人报酬	-	-	-	184,813.11	184,813.11
应付托管费	-	-	-	30,802.19	30,802.19
应付销售服务费	-	-	-	11,331.36	11,331.36
应付投资顾问费	-	-	-	-	-
应交税费	-	-	-	6,953.87	6,953.87
应付利润	-	-	-	-	-
递延所得税负债	-	-	-	-	-
其他负债	-	-	-	203,396.24	203,396.24

负债总计	38,901,870.6 0	-	-	4,011,754.42	42,913,625.0 2
利率敏感度 缺口	- 12,261,346.7 2	53,876,457.7 4	29,877,823.5 6	104,562,232. 24	176,055,166. 82
上年度末 2024 年 12 月 31 日	1 年以内	1-5 年	5 年以上	不计息	合计
资产					
货币资金	1,795,736.85	-	-	-	1,795,736.85
结算备付金	11,893,020.3 9	-	-	-	11,893,020.3 9
存出保证金	49,741.70	-	-	-	49,741.70
交易性金融 资产	16,988,800.4 9	161,749,526. 27	51,293,874.8 0	190,640,624. 38	420,672,825. 94
衍生金融资 产	-	-	-	-	-
买入返售金 融资产	-	-	-	-	-
债权投资	-	-	-	-	-
其他债权投 资	-	-	-	-	-
其他权益工 具投资	-	-	-	-	-
应收清算款	-	-	-	6,919,423.08	6,919,423.08
应收股利	-	-	-	273,879.36	273,879.36
应收申购款	920.00	-	-	7,303.17	8,223.17
递延所得税 资产	-	-	-	-	-
其他资产	-	-	-	-	-
资产总计	30,728,219.4 3	161,749,526. 27	51,293,874.8 0	197,841,229. 99	441,612,850. 49
负债					
短期借款	-	-	-	-	-
交易性金融 负债	-	-	-	-	-
衍生金融负 债	-	-	-	-	-
卖出回购金 融资产款	112,692,623. 70	-	-	-	112,692,623. 70
应付清算款	-	-	-	10.71	10.71
应付赎回款	-	-	-	3,398,441.22	3,398,441.22
应付管理人	-	-	-	343,106.90	343,106.90

报酬					
应付托管费	-	-	-	57,184.45	57,184.45
应付销售服务费	-	-	-	17,693.41	17,693.41
应付投资顾问费	-	-	-	-	-
应交税费	-	-	-	9,381.57	9,381.57
应付利润	-	-	-	-	-
递延所得税负债	-	-	-	-	-
其他负债	-	-	-	236,209.76	236,209.76
负债总计	112,692,623.70	-	-	4,062,028.02	116,754,651.72
利率敏感度缺口	- 81,964,404.27	161,749,526.27	51,293,874.80	193,779,201.97	324,858,198.77

注：表中所示为本基金资产及负债的账面价值，并按照合约规定的利率重新定价日或到期日孰早者予以分类。

#### 7.4.13.4.1.2 利率风险的敏感性分析

假设	除市场利率以外的其他市场变量保持不变		
分析	相关风险变量的变动	对资产负债表日基金资产净值的影响金额(单位：人民币元)	
		本期末(2025年12月31日)	上年度末(2024年12月31日)
	1.市场利率平行上升25个基点	-962,795.24	-2,298,359.65
2.市场利率平行下降25个基点	979,783.45	2,343,315.51	

#### 7.4.13.4.2 外汇风险

外汇风险是指金融工具的公允价值或未来现金流量因外汇汇率变动而发生波动的风险。本基金持有不以记账本位币计价的资产或负债，因此存在相应的外汇风险。本基金管理人每日对本基金的外汇头寸进行监控。

##### 7.4.13.4.2.1 外汇风险敞口

单位：人民币元

项目	本期末 2025 年 12 月 31 日					合计
	美元折合人民币	港币折合人民币	欧元折合人民币	日元折合人民币	其他币种折合人民币	
以外币计价的资产						

交易性金融资产	-	13,454,366.92	-	-	-	13,454,366.92
资产合计	-	13,454,366.92	-	-	-	13,454,366.92
以外币计价的负债						
负债合计	-	-	-	-	-	-
资产负债表外汇风险敞口净额	-	13,454,366.92	-	-	-	13,454,366.92

项目	上年度末 2024 年 12 月 31 日					
	美元折合人民币	港币折合人民币	欧元折合人民币	日元折合人民币	其他币种折合人民币	合计
以外币计价的资产						
交易性金融资产	-	64,535,789.63	-	-	-	64,535,789.63
资产合计	-	64,535,789.63	-	-	-	64,535,789.63
以外币计价的负债						
负债合计	-	-	-	-	-	-
资产负债表外汇风险敞口净额	-	64,535,789.63	-	-	-	64,535,789.63

#### 7.4.13.4.2.2 外汇风险的敏感性分析

假设	除汇率以外的其他市场变量保持不变		
分析	相关风险变量的变动	对资产负债表日基金资产净值的影响金额(单位:人民币元)	
		本期末(2025年12)	上年度末(2024年12)

		月 31 日 )	月 31 日 )
	1. 所有外币相对人民币升值 5%	672,718.35	3,226,789.48
	2. 所有外币相对人民币贬值 5%	-672,718.35	-3,226,789.48

#### 7.4.13.4.3 其他价格风险

其他价格风险是指基金所持金融工具的公允价值或未来现金流量因除市场利率和外汇汇率以外的市场价格因素变动而发生波动的风险。本基金可以投资于股票，所面临的其他价格风险来源于单个证券发行主体自身经营情况或特殊事项的影响，也可能来源于证券市场整体波动的影响。

本基金的基金管理人在构建和管理投资组合的过程中，通过对宏观经济情况及政策的分析，结合证券市场运行情况，做出资产配置及组合构建的决定；通过对单个证券的定性分析及定量分析，选择符合基金合同约定范围的投资品种进行投资。本基金的基金管理人定期结合宏观及微观环境的变化，对投资策略、资产配置、投资组合进行修正，来主动应对可能发生的市场价格风险。

此外，本基金的基金管理人每日对本基金所持有的证券价格实施监控，定期运用多种定量方法对基金进行风险度量，来测试本基金面临的潜在价格风险，及时可靠地对风险进行跟踪和控制。

#### 7.4.13.4.3.1 其他价格风险敞口

单位：人民币元

项目	本期末 2025 年 12 月 31 日		上年度末 2024 年 12 月 31 日	
	公允价值	占基金资产净值比例 (%)	公允价值	占基金资产净值比例 (%)
交易性金融资产-股票投资	105,287,806.70	59.80	190,640,624.38	58.68
交易性金融资产-基金投资	-	-	-	-
交易性金融资产-贵金属投资	-	-	-	-
衍生金融资产-权证投资	-	-	-	-
其他	-	-	-	-
合计	105,287,806.70	59.80	190,640,624.38	58.68

#### 7.4.13.4.3.2 其他价格风险的敏感性分析

假设	除沪深 300 指数以外的其他市场变量保持不变		
分析	相关风险变量的变动	对资产负债表日基金资产净值的影响金额(单位：人民币元)	
		本期末 ( 2025 年 12	上年度末( 2024 年 12

		月 31 日 )	月 31 日 )
	1.沪深 300 上升 5%	5,590,948.25	7,821,362.74
	2.沪深 300 下降 5%	-5,590,948.25	-7,821,362.74

#### 7.4.14 公允价值

##### 7.4.14.1 金融工具公允价值计量的方法

公允价值计量结果所属的层次,由对公允价值计量整体而言具有重要意义的输入值所属的最低层次决定:第一层次:相同资产或负债在活跃市场上未经调整的报价;第二层次:除第一层次输入值外相关资产或负债直接或间接可观察的输入值;第三层次:相关资产或负债的不可观察输入值。

##### 7.4.14.2 持续的以公允价值计量的金融工具

###### 7.4.14.2.1 各层次金融工具的公允价值

单位:人民币元

公允价值计量结果所属的层次	本期末 2025 年 12 月 31 日	上年度末 2024 年 12 月 31 日
第一层次	107,029,326.58	192,621,459.98
第二层次	99,835,613.67	227,642,800.27
第三层次	1,410,221.29	408,565.69
合计	208,275,161.54	420,672,825.94

###### 7.4.14.2.2 公允价值所属层次间的重大变动

本基金以导致各层次之间转换的事项发生日为确认各层次之间转换的时点。

对于证券交易所上市的股票和债券,若出现重大事项停牌、交易不活跃(包括涨跌停时的交易不活跃)、或属于非公开发行等情况,本基金不会于停牌日至交易恢复活跃日期间、交易不活跃期间及限售期间将相关股票和债券的公允价值列入第一层次;并根据估值调整中采用的不可观察输入值对于公允价值的影响程度,确定相关金融工具的公允价值应属第二层次还是第三层次。

###### 7.4.14.2.3 第三层次公允价值余额及变动情况

###### 7.4.14.2.3.1 第三层次公允价值余额及变动情况

单位:人民币元

项目	本期 2025 年 1 月 1 日至 2025 年 12 月 31 日		
	交易性金融资产		合计
	债券投资	股票投资	
期初余额	-	408,565.69	408,565.69
当期购买	-	-	-
当期出售/结算	-	-	-

转入第三层次	-	708,717.27	708,717.27
转出第三层次	-	879,104.98	879,104.98
当期利得或损失总额	-	1,172,043.31	1,172,043.31
其中：计入损益的利得或损失	-	1,172,043.31	1,172,043.31
计入其他综合收益的利得或损失	-	-	-
期末余额	-	1,410,221.29	1,410,221.29
期末仍持有的第三层次金融资产计入本期损益的未实现利得或损失的变动——公允价值变动损益	-	825,521.58	825,521.58
项目	上年度可比期间 2024 年 1 月 1 日至 2024 年 12 月 31 日		
	交易性金融资产		合计
	债券投资	股票投资	
期初余额	-	852,406.49	852,406.49
当期购买	-	-	-
当期出售/结算	-	-	-
转入第三层次	-	402,887.16	402,887.16
转出第三层次	-	1,180,688.23	1,180,688.23
当期利得或损失总额	-	333,960.27	333,960.27
其中：计入损益的利得或损失	-	333,960.27	333,960.27
计入其他综合收益的利得或损失	-	-	-
期末余额	-	408,565.69	408,565.69
期末仍持有的第三层次金融资产计入本期损益的未实现利得或损失的变动——公允价值变动损益	-	240,734.10	240,734.10

#### 7.4.14.2.3.2 使用重要不可观察输入值的第三层次公允价值计量的情况

单位：人民币元

项目	本期末公允价值	采用的估值技术	不可观察输入值		
			名称	范围/加权平	与公允价值

				均值	之间的关系
限售股票	1,410,221.29	平均价格亚式期权模型	预期波动率	0.1628~3.0791	负相关
项目	上年度末公允价值	采用的估值技术	不可观察输入值		
			名称	范围/加权平均值	与公允价值之间的关系
限售股票	408,565.69	平均价格亚式期权模型	预期波动率	0.2665~4.9648	负相关

#### 7.4.14.3 非持续的以公允价值计量的金融工具的说明

于本报告期末，本基金未持有非持续的以公允价值计量的金融资产（上年度末：同）。

#### 7.4.14.4 不以公允价值计量的金融工具的相关说明

不以公允价值计量的金融资产和负债主要包括应收款项和其他金融负债，其账面价值与公允价值相差很小。

#### 7.4.15 有助于理解和分析会计报表需要说明的其他事项

截至资产负债表日，本基金无需要说明的其他重要事项。

## § 8 投资组合报告

### 8.1 期末基金资产组合情况

金额单位：人民币元

序号	项目	金额	占基金总资产的比例 (%)
1	权益投资	105,287,806.70	48.08
	其中：股票	105,287,806.70	48.08
2	基金投资	-	-
3	固定收益投资	102,987,354.84	47.03
	其中：债券	102,987,354.84	47.03
	资产支持证券	-	-
4	贵金属投资	-	-
5	金融衍生品投资	-	-
6	买入返售金融资产	-	-
	其中：买断式回购的买入返售金融资产	-	-
7	银行存款和结算备付金合计	7,384,089.81	3.37
8	其他各项资产	3,309,540.49	1.51
9	合计	218,968,791.84	100.00

注：本基金本报告期末通过沪港通交易机制投资的港股市值为人民币 5,410,287.80 元，占基金资产净值比例 3.07%；通过深港通交易机制投资的港股市值为人民币 8,044,079.12 元，占基金资产净值比例 4.57%。

## 8.2 报告期末按行业分类的股票投资组合

### 8.2.1 报告期末按行业分类的境内股票投资组合

代码	行业类别	公允价值（元）	占基金资产净值比例（%）
A	农、林、牧、渔业	910,440.00	0.52
B	采矿业	3,510,000.00	1.99
C	制造业	56,063,860.57	31.84
D	电力、热力、燃气及水生产和供应业	363,068.16	0.21
E	建筑业	1,104,450.00	0.63
F	批发和零售业	1,343,683.00	0.76
G	交通运输、仓储和邮政业	3,724,538.40	2.12
H	住宿和餐饮业	-	-
I	信息传输、软件和信息技术服务业	2,632,898.70	1.50
J	金融业	17,038,433.00	9.68
K	房地产业	-	-
L	租赁和商务服务业	4,106,893.00	2.33
M	科学研究和技术服务业	753,134.50	0.43
N	水利、环境和公共设施管理业	282,040.45	0.16
O	居民服务、修理和其他服务业	-	-
P	教育	-	-
Q	卫生和社会工作	-	-
R	文化、体育和娱乐业	-	-
S	综合	-	-
	合计	91,833,439.78	52.16

### 8.2.2 报告期末按行业分类的港股通投资股票投资组合

金额单位：人民币元

行业类别	公允价值（人民币）	占基金资产净值比例（%）
能源	912,071.56	0.52
材料	-	-
工业	485,516.88	0.28
非必需消费品	98,631.62	0.06
必需消费品	-	-
医疗保健	1,213,331.55	0.69
金融	1,861,373.84	1.06
科技	2,176,969.74	1.24
通讯	5,410,287.80	3.07

公用事业	977,573.07	0.56
房地产	318,610.86	0.18
政府	-	-
合计	13,454,366.92	7.64

注：以上分类采用彭博行业分类标准（BICS）。

### 8.3 期末按公允价值占基金资产净值比例大小排序的所有股票投资明细

金额单位：人民币元

序号	股票代码	股票名称	数量（股）	公允价值（元）	占基金资产净值比例（%）
1	601077	渝农商行	1,018,600	6,580,156.00	3.74
2	00700	腾讯控股	10,000	5,410,287.80	3.07
3	300750	宁德时代	13,600	4,994,736.00	2.84
4	603871	嘉友国际	266,992	3,724,538.40	2.12
5	603993	洛阳钼业	175,500	3,510,000.00	1.99
6	601601	中国太保	79,700	3,340,227.00	1.90
7	600426	华鲁恒升	94,200	2,960,706.00	1.68
8	000425	徐工机械	255,400	2,957,532.00	1.68
9	688041	海光信息	12,700	2,850,007.00	1.62
10	601939	建设银行	273,600	2,539,008.00	1.44
11	688518	联赢激光	101,668	2,469,515.72	1.40
12	601528	瑞丰银行	403,700	2,301,090.00	1.31
13	002371	北方华创	4,655	2,137,017.40	1.21
14	601877	正泰电器	71,000	1,980,190.00	1.12
15	002353	杰瑞股份	25,400	1,799,082.00	1.02
16	000932	华菱钢铁	310,100	1,742,762.00	0.99
17	002027	分众传媒	227,600	1,677,412.00	0.95
18	688072	拓荆科技	4,932	1,627,560.00	0.92
19	688256	寒武纪	1,200	1,626,660.00	0.92
20	601702	华峰铝业	75,900	1,553,673.00	0.88
21	00763	中兴通讯	62,800	1,539,440.94	0.87
22	000333	美的集团	19,400	1,516,110.00	0.86
23	600522	中天科技	80,700	1,462,284.00	0.83
24	600989	宝丰能源	74,400	1,460,472.00	0.83
25	000415	渤海租赁	348,900	1,413,045.00	0.80
26	603129	春风动力	5,000	1,393,400.00	0.79
27	600710	苏美达	124,300	1,343,683.00	0.76
28	600219	南山铝业	231,800	1,247,084.00	0.71
29	002138	顺络电子	33,800	1,200,914.00	0.68
30	600036	招商银行	28,000	1,178,800.00	0.67
31	600690	海尔智家	44,600	1,163,614.00	0.66

32	603986	兆易创新	5,400	1,156,950.00	0.66
33	603185	弘元绿能	37,100	1,131,550.00	0.64
34	600309	万华化学	14,600	1,119,528.00	0.64
35	689009	九号公司	20,048	1,114,468.32	0.63
36	000893	亚钾国际	23,200	1,112,904.00	0.63
37	01339	中国人民保 险集团	182,000	1,109,605.77	0.63
38	600039	四川路桥	111,000	1,104,450.00	0.63
39	600901	江苏金租	179,600	1,099,152.00	0.62
40	600066	宇通客车	33,100	1,082,370.00	0.61
41	002078	太阳纸业	67,000	1,055,250.00	0.60
42	002262	恩华药业	43,700	1,054,481.00	0.60
43	600487	亨通光电	42,600	1,053,498.00	0.60
44	600741	华域汽车	52,100	1,042,000.00	0.59
45	300677	英科医疗	26,200	1,019,180.00	0.58
46	600057	厦门象屿	119,300	1,016,436.00	0.58
47	301035	润丰股份	14,800	1,006,548.00	0.57
48	688206	概伦电子	28,890	1,006,238.70	0.57
49	000858	五粮液	9,300	985,242.00	0.56
50	00916	龙源电力	163,000	977,573.07	0.56
51	603290	斯达半导	10,000	960,900.00	0.55
52	00968	信义光能	340,000	912,071.56	0.52
53	000408	藏格矿业	10,800	911,520.00	0.52
54	002714	牧原股份	18,000	910,440.00	0.52
55	000683	博源化工	113,300	842,952.00	0.48
56	00005	汇丰控股	6,800	751,768.07	0.43
57	603259	药明康德	8,200	743,248.00	0.42
58	688275	万润新能	9,105	686,517.00	0.39
59	02269	药明生物	23,500	667,335.06	0.38
60	01070	TCL 电子	68,000	637,528.80	0.36
61	688599	天合光能	35,910	594,310.50	0.34
62	600499	科达制造	41,800	579,766.00	0.33
63	01530	三生制药	25,000	545,996.49	0.31
64	00788	中国铁塔	46,500	485,516.88	0.28
65	688795	摩尔线程	886	368,593.72	0.21
66	600930	华电新能	58,184	363,068.16	0.21
67	02423	贝壳-W	8,500	318,610.86	0.18
68	688466	金科环境	17,335	282,040.45	0.16
69	688802	沐曦股份	632	252,420.80	0.14
70	688765	禾元生物	4,487	236,913.60	0.13
71	09896	名创优品	3,000	98,631.62	0.06
72	688759	必贝特	1,249	31,362.39	0.02
73	688790	昂瑞微	161	18,867.59	0.01

74	688809	强一股份	69	14,028.39	0.01
75	688727	恒坤新材	400	13,948.00	0.01
76	301491	汉桑科技	245	13,501.95	0.01
77	688807	优迅股份	95	12,878.20	0.01
78	301609	山大电力	277	11,354.23	0.01
79	688796	百奥赛图	234	9,886.50	0.01
80	688783	西安奕材	527	9,675.72	0.01
81	688805	健信超导	265	8,578.05	0.00
82	603175	超颖电子	153	7,429.68	0.00
83	601026	道生天合	451	6,440.28	0.00
84	603406	天富龙	131	5,260.96	0.00
85	603262	技源集团	155	4,355.50	0.00
86	001388	信通电子	94	4,036.36	0.00
87	603418	友升股份	65	3,838.90	0.00
88	603370	华新精科	82	3,800.70	0.00
89	603248	锡华科技	229	3,732.70	0.00
90	603092	德力佳	60	3,339.60	0.00
91	603376	大明电子	111	2,909.31	0.00

注：对于同时在 A+H 股上市的股票，合并计算公允价值参与排序，并按照不同股票分别披露。

## 8.4 报告期内股票投资组合的重大变动

### 8.4.1 累计买入金额超出期初基金资产净值 2%或前 20 名的股票明细

金额单位：人民币元

序号	股票代码	股票名称	本期累计买入金额	占期初基金资产净值比例（%）
1	601939	建设银行	4,068,410.00	1.25
2	002444	巨星科技	3,901,860.32	1.20
3	002241	歌尔股份	3,768,047.00	1.16
4	600958	东方证券	3,561,893.00	1.10
5	00763	中兴通讯	3,501,722.69	1.08
6	000951	中国重汽	3,326,845.40	1.02
7	603993	洛阳钼业	3,262,858.00	1.00
8	600522	中天科技	3,207,229.00	0.99
9	301363	美好医疗	3,164,996.00	0.97
10	601088	中国神华	3,008,386.00	0.93
11	688041	海光信息	2,892,470.52	0.89
12	000932	华菱钢铁	2,892,454.00	0.89
13	688072	拓荆科技	2,890,318.42	0.89
14	601601	中国太保	2,626,063.00	0.81
15	601369	陕鼓动力	2,595,912.00	0.80
16	603129	春风动力	2,457,579.00	0.76
17	688518	联赢激光	2,434,042.25	0.75

18	601878	浙商证券	2,319,005.00	0.71
19	600426	华鲁恒升	2,298,843.00	0.71
20	002262	恩华药业	2,262,570.00	0.70

注：买入包括二级市场上主动的买入、新股、配股、债转股、换股及行权等获得的股票，买入金额按成交金额（成交单价乘以成交数量）填列，不考虑相关交易费用。

#### 8.4.2 累计卖出金额超出期初基金资产净值 2%或前 20 名的股票明细

金额单位：人民币元

序号	股票代码	股票名称	本期累计卖出金额	占期初基金资产净值比例（%）
1	00939	建设银行	9,709,941.89	2.99
2	603279	景津装备	8,353,943.80	2.57
3	03618	重庆农村商业 银行	7,834,106.82	2.41
4	300408	三环集团	7,525,507.00	2.32
5	000651	格力电器	6,560,118.00	2.02
6	000333	美的集团	6,479,226.00	1.99
7	600901	江苏金租	5,744,805.00	1.77
8	00700	腾讯控股	5,530,938.54	1.70
9	00168	青岛啤酒股份	5,287,386.20	1.63
10	002241	歌尔股份	5,133,280.00	1.58
11	03800	协鑫科技	5,079,708.81	1.56
12	603345	安井食品	5,017,691.00	1.54
13	689009	九号公司	4,828,076.85	1.49
14	000739	普洛药业	4,703,730.00	1.45
15	002311	海大集团	4,327,573.00	1.33
16	002884	凌霄泵业	4,290,583.90	1.32
17	300677	英科医疗	4,020,044.00	1.24
18	600958	东方证券	3,719,225.00	1.14
19	601077	渝农商行	3,660,846.00	1.13
20	02269	药明生物	3,627,927.45	1.12

注：卖出包括二级市场上主动的卖出、换股、要约收购、发行人回购及行权等减少的股票，卖出金额按成交金额（成交单价乘以成交数量）填列，不考虑相关交易费用。

#### 8.4.3 买入股票的成本总额及卖出股票的收入总额

单位：人民币元

买入股票成本（成交）总额	167,497,750.73
卖出股票收入（成交）总额	280,868,742.30

注：买入股票成本、卖出股票收入均按买卖成交金额（成交单价乘以成交数量）填列，不考虑相关交易费用。

## 8.5 期末按债券品种分类的债券投资组合

金额单位：人民币元

序号	债券品种	公允价值（元）	占基金资产净值比例（%）
1	国家债券	9,573,551.50	5.44
2	央行票据	-	-
3	金融债券	13,335,492.32	7.57
	其中：政策性金融债	-	-
4	企业债券	76,926,569.85	43.69
5	企业短期融资券	-	-
6	中期票据	-	-
7	可转债（可交换债）	3,151,741.17	1.79
8	同业存单	-	-
9	其他	-	-
10	合计	102,987,354.84	58.50

## 8.6 期末按公允价值占基金资产净值比例大小排序的前五名债券投资明细

金额单位：人民币元

序号	债券代码	债券名称	数量（张）	公允价值（元）	占基金资产净值比例（%）
1	148670	24 兴城 YK04	150,000	15,645,402.74	8.89
2	242059	24 扬子 Y2	150,000	14,957,465.75	8.50
3	148695	24 蓉金 01	100,000	10,278,977.53	5.84
4	241378	24 节能 K2	100,000	9,990,840.00	5.67
5	241394	24 国丰 06	100,000	9,845,583.56	5.59

## 8.7 期末按公允价值占基金资产净值比例大小排序的所有资产支持证券投资明细

无。

## 8.8 报告期末按公允价值占基金资产净值比例大小排序的前五名贵金属投资明细

无。

## 8.9 期末按公允价值占基金资产净值比例大小排序的前五名权证投资明细

无。

## 8.10 本基金投资股指期货的投资政策

本基金投资股指期货将根据风险管理的原则，以套期保值为目的，主要选择流动性好、交易活跃的股指期货合约。本基金力争利用股指期货的杠杆作用，降低股票仓位频繁调整的交易成本，以达到降低投资组合整体风险的目的。

## 8.11 报告期末本基金投资的国债期货交易情况说明

### 8.11.1 本期国债期货投资政策

本基金在进行国债期货投资时，将根据风险管理原则，以套期保值为主要目的，采用流动性好、交易活跃的国债期货合约，通过对债券市场和期货市场运行趋势的研究，结合国债期货的定价模型寻求其合理的估值水平，与现货资产进行匹配，通过多头或空头套期保值等策略进行套期保值操作。

### 8.11.2 本期国债期货投资评价

本报告期，本基金投资国债期货符合既定的投资政策和投资目的。

## 8.12 投资组合报告附注

### 8.12.1 声明本基金投资的前十名证券的发行主体本期是否出现被监管部门立案调查，或在报告编制日前一年内受到公开谴责、处罚的情形。如是，还应对相关证券的投资决策程序做出说明

本基金投资的前十名证券的发行主体中，重庆农村商业银行股份有限公司在报告编制日前一年内曾受到国家金融监督管理总局重庆监管局的处罚。除上述证券的发行主体外，本基金投资的前十名证券的发行主体本期未有被监管部门立案调查，不存在报告编制日前一年内受到公开谴责、处罚的情形。

对上述证券的投资决策程序的说明：本基金投资上述证券的投资决策程序符合相关法律法规和公司制度的要求。

### 8.12.2 声明基金投资的前十名股票是否超出基金合同规定的备选股票库。如是，还应对相关股票的投资决策程序做出说明

本基金投资的前十名股票（如有）没有超出基金合同规定的备选股票库，本基金管理人从制度和流程上要求股票必须先入库再买入。

### 8.12.3 期末其他各项资产构成

单位：人民币元

序号	名称	金额（元）
1	存出保证金	23,360.53
2	应收清算款	3,285,281.64
3	应收股利	-
4	应收利息	-

5	应收申购款	898.32
6	其他应收款	-
7	待摊费用	-
8	其他	-
9	合计	3,309,540.49

#### 8.12.4 期末持有的处于转股期的可转换债券明细

金额单位：人民币元

序号	债券代码	债券名称	公允价值（元）	占基金资产净值比例（%）
1	118025	奕瑞转债	678,735.46	0.39
2	123128	首华转债	532,217.79	0.30
3	110090	爱迪转债	443,905.64	0.25
4	118024	冠宇转债	439,761.15	0.25
5	128137	洁美转债	315,753.05	0.18
6	113661	福 22 转债	195,197.26	0.11
7	127045	牧原转债	193,153.65	0.11
8	128136	立讯转债	179,988.72	0.10
9	127072	博实转债	173,028.45	0.10

#### 8.12.5 期末前十名股票中存在流通受限情况的说明

无。

## § 9 基金份额持有人信息

### 9.1 期末基金份额持有人户数及持有人结构

份额单位：份

份额级别	持有人户数（户）	户均持有的基金份额	持有人结构			
			机构投资者		个人投资者	
			持有份额	占总份额比例	持有份额	占总份额比例
南方均衡优选一年持有期混合 A	2,257	56,448.54	49,420.44	0.04%	127,354,942.54	99.96%
南方均衡优选一年持有期混合 C	1,022	18,070.40	-	-	18,467,945.29	100.00%
合计	3,279	44,486.83	49,420.44	0.03%	145,822,887.83	99.97%

注：机构投资者/个人投资者持有份额占总份额比例计算中，对下属分级基金，比例的分母采用各自级别的份额，对合计数，比例的分母采用下属分级基金份额的合计数（即期末基金份额总额），户均持有的基金份额的合计数=期末基金份额总额/期末持有人户数合计。

## 9.2 期末基金管理人的从业人员持有本基金的情况

项目	份额级别	持有份额总数（份）	占基金总份额比例
基金管理人所有从业人员持有本基金	南方均衡优选一年持有期混合 A	847,416.75	0.6651%
	南方均衡优选一年持有期混合 C	1,023.88	0.0055%
	合计	848,440.63	0.5816%

注：分级基金管理人的从业人员持有份额占总份额比例计算中，对下属分级基金，比例的分母采用各自级别的份额，对合计数，比例的分母采用下属分级基金份额的合计数（即期末基金份额总额）。

## 9.3 期末基金管理人的从业人员持有本开放式基金份额总量区间情况

项目	份额级别	持有基金份额总量的数量区间（万份）
本公司高级管理人员、基金投资和研究部门负责人持有本开放式基金	南方均衡优选一年持有期混合 A	0
	南方均衡优选一年持有期混合 C	0
	合计	0
本基金基金经理持有本开放式基金	南方均衡优选一年持有期混合 A	50~100
	南方均衡优选一年持有期混合 C	0
	合计	50~100

## § 10 开放式基金份额变动

单位：份

项目	南方均衡优选一年持有期混合 A	南方均衡优选一年持有期混合 C
基金合同生效日(2021年9月7日)基金份额总额	885,245,252.86	86,769,016.91
本报告期初基金份额总额	277,226,317.08	32,872,814.91
本报告期基金总申购份额	2,080,048.17	581,766.32
减：本报告期基金总赎回份额	151,902,002.27	14,986,635.94

本报告期基金拆分变动份额	-	-
本报告期期末基金份额总额	127,404,362.98	18,467,945.29

## § 11 重大事件揭示

### 11.1 基金份额持有人大会决议

本报告期本基金无基金份额持有人大会决议。

### 11.2 基金管理人、基金托管人的专门基金托管部门的重大人事变动

本报告期内，本基金的基金管理人未发生重大人事变动。

本报告期基金托管人的专门基金托管部门无重大人事变动。

### 11.3 涉及基金管理人、基金财产、基金托管业务的诉讼

本报告期内，无涉及基金管理人主营业务的诉讼。

本报告期内无涉及基金财产的诉讼事项。

本报告期，无涉及基金托管业务的诉讼事项。

### 11.4 基金投资策略的改变

本报告期内本基金的投资策略未有重大变化。

### 11.5 为基金进行审计的会计师事务所情况

本报告期本基金的审计事务所无变化；目前德勤华永会计师事务所（特殊普通合伙）已为本基金提供审计服务 5 年，本报告期应支付给德勤华永会计师事务所（特殊普通合伙）的报酬为人民币 43,000.00 元。

### 11.6 管理人、托管人及相关从业人员受调查或处罚等情况

#### 11.6.1 管理人受调查或处罚等情况

管理人受调查或处罚等情况	内容
受到调查或处罚等措施的主体	管理人
受到调查或处罚等措施的时间	2025-10-17; 2025-11-18
采取调查或处罚等措施的机构	中国证监会深圳监管局; 国家外汇管理局深圳市分局
受到调查或处罚等措施类型	行政监管措施;

	行政处罚
受到的具体措施类型	责令改正； 警告、罚款
受到调查或处罚等措施的原因	投资运作、人员管理、其他问题(销售管理)； 其他问题(外汇登记)
受到处罚的依据	《公开募集证券投资基金管理人监督管理办法》《公开募集证券投资基金运作管理办法》《证券期货经营机构私募资产管理业务管理办法》《公开募集证券投资基金销售机构监督管理办法》《证券期货投资者适当性管理办法》《证券公司和证券投资基金管理公司合规管理办法》《证券期货经营机构及其工作人员廉洁从业规定》； 《中华人民共和国外汇管理条例》
管理人采取整改措施的情况	截至报告期末公司已通过完善制度、优化流程等整改措施完成整改，整改成果已经中国证监会深圳监管局验收通过； 截至报告期末公司已完成整改，整改成果已向国家外汇管理局深圳市分局报告并通过
其他	-

### 11.6.2 管理人相关从业人员受调查或处罚等情况

管理人相关从业人员受调查或处罚等情况	内容
受到调查或处罚等措施的主体	高级管理人员
受到调查或处罚等措施的时间	2025-10-17
采取调查或处罚等措施的机构	中国证监会深圳监管局
受到调查或处罚等措施类型	行政监管措施
受到的具体措施类型	出具警示函
受到调查或处罚等措施的原因	人员管理、其他问题(销售管理)
受到处罚的依据	《公开募集证券投资基金管理人监督管理办法》《证券期货经营机构私募资产管理业务管理办法》《公开募集证券投资基金销售机构监督管理办法》《证券期货投资者适当性管理办法》《证券公司和证券投资基金管理公司合规管理办法》《证券期货经营机构及其工作人员廉洁从业规定》
管理人采取整改措施的情况（如提出整改意见）	截至报告期末公司已通过完善制度、优化流程等整改措施完成整改，整改成果已经中国证监会深圳监管局验收通过
其他	-

### 11.6.3 托管人受调查或处罚等情况

本报告期内托管人无受调查或处罚等情况。

### 11.6.4 托管人相关从业人员受调查或处罚等情况

本报告期内托管人相关从业人员无受调查或处罚等情况。

## 11.7 基金租用证券公司交易单元的有关情况

### 11.7.1 基金租用证券公司交易单元进行股票投资及佣金支付情况

金额单位：人民币元

券商名称	交易单元数量	股票交易		应支付该券商的佣金		备注
		成交金额	占当期股票成交总额的比例	佣金	占当期佣金总量的比例	
国海证券	1	232,502,690.50	52.16%	95,182.06	50.92%	-
华福证券	2	195,676,924.48	43.90%	84,704.50	45.31%	-
华泰证券	2	6,385,789.47	1.43%	2,171.12	1.16%	-
中信证券	2	5,670,838.18	1.27%	2,472.51	1.32%	-
招商证券	1	3,318,076.56	0.74%	1,446.20	0.77%	-
中信建投	1	2,182,203.92	0.49%	949.42	0.51%	-
光大证券	1	-	-	-	-	-
国泰海通	1	-	-	-	-	-
华创证券	1	-	-	-	-	-
申万宏源	1	-	-	-	-	-
中金公司	1	-	-	-	-	-
中泰证券	1	-	-	-	-	-

注：根据 2024 年 7 月 1 日起施行的《公开募集证券投资基金证券交易费用管理规定》（证监会公告（2024）3 号），基金管理人制定了证券公司交易单元的选择标准和程序：

#### 1、选择标准

基金管理人建立了选择机制，选择财务状况良好、经营行为规范、合规风控能力和交易、研究等服务能力较强的证券公司参与证券交易，并制定了定性与定量相结合的具体标准。

#### 2、选择程序

（1）基金管理人根据上述标准对证券公司进行评估，与符合标准的证券公司签订证券综合研究服务协议后将其入库，并对入库的证券公司开展动态管理，定期检视其是否持续符合选择标准；

（2）基金管理人根据其建立的服务评价及交易量分配机制，定期对证券公司开展评价后，根据评价结果进行交易量的分配。

3、报告期内基金租用券商交易单元的变更情况：新增交易单元：无；减少交易单元：西南证券、招商证券、中信证券。

### 11.7.2 基金租用证券公司交易单元进行其他证券投资的情况

金额单位：人民币元

券商名称	债券交易		债券回购交易		权证交易	
	成交金额	占当期债券成交总额的比例	成交金额	占当期债券回购成交总额的比例	成交金额	占当期权证成交总额的比例
国海证券	30,292,556.27	20.91%	1,552,710,000.00	20.15%	-	-
华福证券	102,937,105.62	71.06%	4,849,636,000.00	62.93%	-	-
华泰证券	-	-	184,700,000.00	2.40%	-	-
中信证券	194,284.38	0.13%	111,861,000.00	1.45%	-	-
招商证券	-	-	343,600,000.00	4.46%	-	-
中信建投	11,435,430.00	7.89%	663,776,000.00	8.61%	-	-
光大证券	-	-	-	-	-	-
国泰海通	-	-	-	-	-	-
华创证券	-	-	-	-	-	-
申万宏源	-	-	-	-	-	-
中金公司	-	-	-	-	-	-
中泰证券	-	-	-	-	-	-

### 11.8 其他重大事件

序号	公告事项	法定披露方式	法定披露日期
1	南方基金关于直销平台相关业务费率优惠的公告	中国证券报、基金管理人网站、中国证监会基金电子披露网站	2025-01-01
2	南方基金管理股份有限公司关于旗下基金投资关联方承销证券的关联交易公告	中国证券报、基金管理人网站、中国证监会基金电子披露网站	2025-01-04
3	南方基金管理股份有限公司关于旗下部分基	中国证券报、基金管	2025-01-24

	金 2025 年非港股通交易日申购赎回等业务安排的公告	理人网站、中国证监会基金电子披露网站	
4	南方基金管理股份有限公司关于旗下基金投资关联方承销证券的关联交易公告	中国证券报、基金管理人网站、中国证监会基金电子披露网站	2025-03-20
5	南方基金管理股份有限公司旗下公募基金通过证券公司证券交易及佣金支付情况（2024 年度）	中国证券报、基金管理人网站、中国证监会基金电子披露网站	2025-03-31
6	南方基金管理股份有限公司关于旗下基金投资关联方承销证券的关联交易公告	中国证券报、基金管理人网站、中国证监会基金电子披露网站	2025-05-14
7	南方基金管理股份有限公司关于旗下基金投资关联方承销证券的关联交易公告	中国证券报、基金管理人网站、中国证监会基金电子披露网站	2025-07-11
8	南方基金管理股份有限公司关于旗下基金投资关联方承销证券的关联交易公告	中国证券报、基金管理人网站、中国证监会基金电子披露网站	2025-07-18
9	南方基金管理股份有限公司关于旗下基金投资关联方承销证券的关联交易公告	中国证券报、基金管理人网站、中国证监会基金电子披露网站	2025-08-29
10	南方基金管理股份有限公司关于旗下基金投资关联方承销证券的关联交易公告	中国证券报、基金管理人网站、中国证监会基金电子披露网站	2025-11-01
11	南方基金管理股份有限公司关于旗下基金投资关联方承销证券的关联交易公告	中国证券报、基金管理人网站、中国证监会基金电子披露网站	2025-12-11

## § 12 影响投资者决策的其他重要信息

### 12.1 报告期内单一投资者持有基金份额比例达到或超过 20%的情况

报告期内单一投资者持有基金份额比例不存在达到或超过 20%的情况。

### 12.2 影响投资者决策的其他重要信息

无。

## § 13 备查文件目录

### 13.1 备查文件目录

- 1、中国证监会批准设立南方均衡优选一年持有期混合型证券投资基金的文件；
- 2、《南方均衡优选一年持有期混合型证券投资基金基金合同》；
- 3、《南方均衡优选一年持有期混合型证券投资基金托管协议》；
- 4、基金管理人业务资格批件、营业执照；
- 5、报告期内在选定报刊上披露的各项公告；
- 6、《南方均衡优选一年持有期混合型证券投资基金 2025 年年度报告》原文。

### 13.2 存放地点

深圳市福田区莲花街道益田路 5999 号基金大厦 32-42 楼。

### 13.3 查阅方式

网站：<http://www.nffund.com>