

# 长信利丰债券型证券投资基金（长信利丰债券 E 类份额）

## 基金产品资料概要更新

编制日期：2025 年 1 月 3 日

送出日期：2025 年 1 月 8 日

本概要提供本基金的重要信息，是招募说明书的一部分。

作出投资决定前，请阅读完整的招募说明书等销售文件。

### 一、产品概况

基金简称	长信利丰债券	基金代码	519989
下属基金简称	长信利丰债券 E	下属基金交易代码	004651
基金管理人	长信基金管理有限责任公司	基金托管人	中国农业银行股份有限公司
基金合同生效日	2008 年 12 月 29 日	上市交易所及上市日期	暂未上市
基金类型	债券型	交易币种	人民币
运作方式	普通开放式	开放频率	每个开放日
基金经理	李家春	开始担任本基金基金经理的日期	2018 年 12 月 5 日
		证券从业日期	1999 年 6 月 30 日
基金经理	吴晖	开始担任本基金基金经理的日期	2019 年 6 月 26 日
		证券从业日期	2015 年 7 月 20 日
基金经理	肖文劲	开始担任本基金基金经理的日期	2025 年 1 月 3 日
		证券从业日期	2016 年 9 月 5 日

### 二、基金投资与净值表现

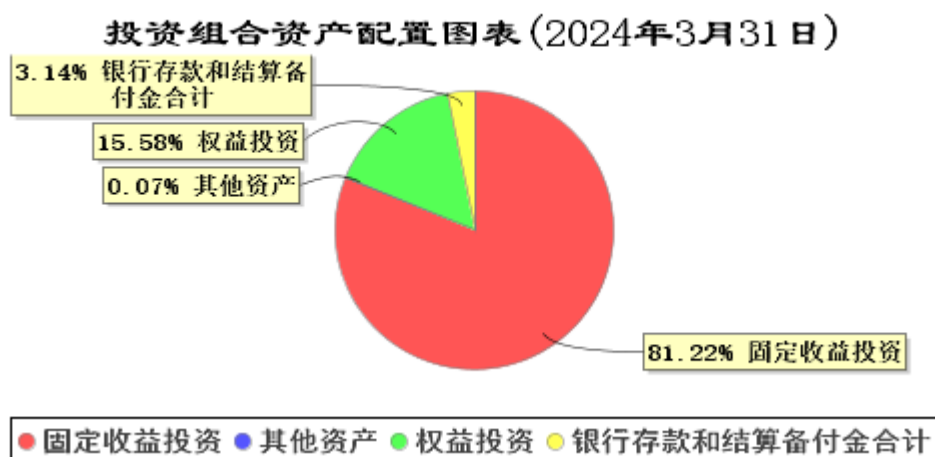
#### （一）投资目标与投资策略

投资者阅读《招募说明书》第九章了解详细情况

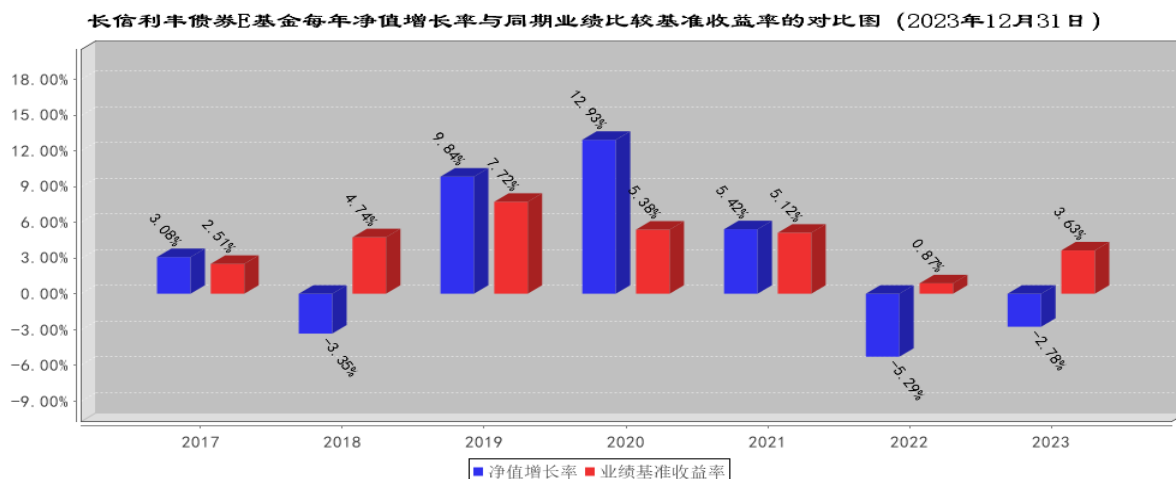
投资目标	通过积极主动的资产管理和严格的风险控制，在保持基金资产流动性和严格控制基金资产风险的前提下，为投资者提供稳定增长的投资收益。
投资范围	本基金主要投资于具有良好流动性的金融工具，包括国债、金融债、公司债券、企业债券、短期融资券、可转换债券、资产支持证券、央行票据、回购、银行定期存单、股票、存托凭证、权证，以及中国证监会允许基金投资的其他金融工具。 如出现法律法规或监管机构以后允许基金投资的其他品种，基金管理人在履行适当程序后，可以将其纳入投资范围。 本基金投资于债券类资产的比例不低于基金资产的 80%，其中投资于公司债、企业债、短期融资券等以企业为主体发行的债券资产投资比例不低于基金债券资产的 20%；投资于股票等权益类品种的比例不高于基金资产的 20%；现金（不包括结算备付金、存出保证金、应收申购款等）或到期日在一年以内的政府债券不低于基金资产净值的 5%。

主要投资策略	<p>本基金为债券型基金，基金资产主要投资于固定收益类品种，其中投资于以企业为主体发行的债券不低于基金债券资产的 20%，并通过投资国债、金融债和资产支持证券等，增加企业债投资组合的投资收益。</p> <p>本基金主要采用积极管理型的投资策略，自上而下分为战略性策略和战术性策略两个层面，结合对各市场上不同投资品种的具体分析，共同构成本基金的投资策略结构。</p>
业绩比较基准	中证全债指数*90%+中证 800 指数*10%
风险收益特征	本基金为债券型基金，其预期收益和预期风险低于股票型基金和混合型基金，高于货币市场基金。

## (二) 投资组合资产配置图表/区域配置图表



## (三) 自基金合同生效以来基金每年的净值增长率及与同期业绩比较基准的比较图



注：1、业绩表现截止日期 2023 年 12 月 31 日。基金过往业绩不代表未来表现。

2、长信利丰债券 E 图示份额计算期间为自份额增加日 2017 年 5 月 19 日至 2023 年 12 月 31 日，2017 年净值增长率按长信利丰债券 E 份额实际存续期计算。

## 三、投资本基金涉及的费用

### (一) 基金销售相关费用

以下费用在认购/申购/赎回基金过程中收取：

费用类型	份额 (S) 或金额 (M) /持有期限 (N)	收费方式/费率
申购费 (前收费)	-	0.00%
赎回费	N < 7 天	1.50%
	N ≥ 7 天	0.10%

注：M 为申购金额，单位为元；N 为持有期限。

## (二) 基金运作相关费用

以下费用将从基金资产中扣除：

费用类别	收费方式/年费率或金额	收取方
管理费	0.70%	基金管理人和销售机构
托管费	0.20%	基金托管人
销售服务费	0.40%	销售机构
审计费用	50,000.00 元	会计师事务所
信息披露费	120,000.00 元	规定披露报刊
其他费用	按照国家有关规定和《基金合同》约定，可以在基金财产中列支的其他费用按实际发生额从基金资产扣除。费用类别详见本基金《基金合同》及《招募说明书》或其更新。	相关服务机构

注：1、本基金交易证券、基金等产生的费用和税负，按实际发生额从基金资产扣除。

2、审计费用和信息披露费为基金整体承担费用，非单个份额类别费用，且年金额为预估值，最终实际金额以基金定期报告披露为准。

## (三) 基金运作综合费用测算

若投资者认购/申购本基金份额，在持有期间，投资者需支出的运作费率如下表：

长信利丰债券 E

	基金运作综合费率（年化）
持有期间	1.33%

注：基金管理费率、托管费率、销售服务费率（若有）为基金现行费率，其他运作费用以最近一次基金年报披露的相关数据为基准测算。

## 四、风险揭示与重要提示

### (一) 风险揭示

本基金不提供任何保证。投资者可能损失投资本金。

投资有风险，投资者购买基金时应认真阅读本基金的《招募说明书》等销售文件。

本基金的投资范围包括存托凭证，除与其他仅投资于沪深市场股票的基金所面临的共同风险外，本基金还将面临中国存托凭证价格大幅波动甚至出现较大亏损的风险，以及与中国存托凭证发行机制相关的风险。

当本基金持有特定资产且存在或潜在大额赎回申请时，基金管理人履行相应程序后，可以启用侧袋机

制，具体详见基金合同和本招募说明书的有关章节。侧袋机制实施期间，基金管理人将对基金简称进行特殊标识，并不办理侧袋账户的申购赎回。请基金份额持有人仔细阅读相关内容并关注本基金启用侧袋机制时的特定风险。

基金管理人提醒投资者，应全面认识本基金产品的风险收益特征，充分考虑投资者自身的风险承受能力，并对于认购（或申购）本基金的意愿、时机、数量等投资行为作出独立决策。基金投资要承担相应风险，包括市场风险、管理风险、流动性风险、本基金特定风险、操作或技术风险、合规风险等。在投资者作出投资决策后，基金运营状况与基金净值变化引致的投资风险，由投资者自行负责。

基金的过往业绩并不预示其未来表现。基金管理人依照恪尽职守、诚实信用、谨慎勤勉的原则管理和运用基金财产。

基金管理人**不**保证本基金一定盈利，**也**不保证最低收益。

## **(二) 重要提示**

中国证监会对本基金募集的核准，并不表明其对本基金的价值和收益作出实质性判断或保证，也不表明投资于本基金没有风险。

基金管理人依照恪尽职守、诚实信用、谨慎勤勉的原则管理和运用基金财产，但不保证基金一定盈利，也不保证最低收益。

基金投资者自依基金合同取得基金份额，即成为基金份额持有人和基金合同的当事人。

基金投资者应阅读并完全理解基金合同第二十一章“争议的处理”中的所有内容，知悉合同相关争议应提交中国国际经济贸易仲裁委员会在北京进行仲裁。

本产品资料概要有关财务数据和净值表现截止日如上图所示。本产品资料概要（更新）仅更新基金经理变更事宜。

基金产品资料概要信息发生重大变更的，基金管理人将在三个工作日内更新，其他信息发生变更的，基金管理人每年更新一次。因此，本文件内容相比基金的实际情况可能存在一定的滞后，如需及时、准确获取基金的相关信息，敬请同时关注基金管理人发布的相关临时公告等。

## **五、其他资料查询方式**

以下资料详见基金管理人网站

本公司网址：[www.cxfund.com.cn](http://www.cxfund.com.cn)

本公司客户服务专线：400-700-5566（免长途话费）

- 1、基金合同、托管协议、招募说明书
- 2、定期报告，包括基金季度报告、中期报告和年度报告
- 3、基金份额净值
- 4、基金销售机构及联系方式
- 5、其他重要资料