

大成中国优势混合型证券投资基金（QDII） 2025 年第 4 季度报告

2025 年 12 月 31 日

基金管理人：大成基金管理有限公司

基金托管人：中国农业银行股份有限公司

报告送出日期：2026 年 1 月 22 日

§ 1 重要提示

基金管理人的董事会及董事保证本报告所载资料不存在虚假记载、误导性陈述或重大遗漏，并对其内容的真实性、准确性和完整性承担个别及连带责任。

基金托管人中国农业银行股份有限公司根据本基金合同规定，于 2026 年 01 月 21 日复核了本报告中的财务指标、净值表现和投资组合报告等内容，保证复核内容不存在虚假记载、误导性陈述或者重大遗漏。

基金管理人承诺以诚实信用、勤勉尽责的原则管理和运用基金资产，但不保证基金一定盈利。基金的过往业绩并不代表其未来表现。投资有风险，投资者在作出投资决策前应仔细阅读本基金的招募说明书。

本报告中财务资料未经审计。
本报告期自 2025 年 10 月 01 日起至 12 月 31 日止。

§ 2 基金产品概况

基金简称	大成中国优势混合（QDII）
基金主代码	013363
基金运作方式	契约型开放式
基金合同生效日	2022 年 9 月 21 日
报告期末基金份额总额	21,579,086.73 份
投资目标	在严格控制组合风险并保持良好流动性的前提下，通过专业化研究分析，力争超越业绩比较基准，实现基金资产的长期稳定增值。
投资策略	1、大类资产配置策略 本基金将自上而下的进行大方向资产配置，根据基金管理人 对宏观经济、市场面、政策面等因素的分析，结合各类资产的市场发展趋势和预期收益风险的比较判别，对股票、债券及现金等大类资产的配置比例进行动态调整，以期在投资中达到风险和收益的优化平衡。在宏观风格转变或重大事件前，提前做好风险预案，降低相关风险资产的暴露或根据不同资产的宏观敏感性买入具有抗风险性质的资产，力争抓住市场行业风格切换以及大型投资主题机会。

	<p>2、股票投资策略</p> <p>（1）“中国优势”范畴的界定 本基金将重点在中国境内及香港、美国等海外市场中挖掘优质中国企业的投资机遇，跨市场全球配置具有“中国优势”的上市公司，具体指满足以下两个条件之一的上市公司：</p> <p>1）上市公司注册地在中国（包含中国内地及香港）；</p> <p>2）上市公司主营业务收入或利润的显著部分直接或间接来自于中国。</p> <p>（2）个股投资策略 本基金可在对内地及全球其他证券市场投资价值进行综合评估的基础上，通过对不同证券市场上市公司经营情况、盈利能力、财务状况等因素的研究和分析，进行股票选择。</p> <p>（3）股票组合的构建与调整 在以上分析的基础上，本基金将建立投资组合。当行业与公司的基本面、股票的估值水平等因素发生变化时，本基金将对股票组合适时进行调整。</p> <p>3、债券投资策略 本基金的债券投资采取稳健的投资管理方式，获得与风险相匹配的投资收益，以实现在一定程度上规避股票市场的系统性风险和保证基金资产的流动性。本基金通过分析未来市场利率趋势及市场信用环境变化方向，综合考虑不同券种收益率水平、信用风险、流动性等因素，构造债券投资组合。在实际的投资运作中，本基金将运用久期控制策略、收益率曲线策略、类别选择策略、个券选择策略等多种策略，获取债券市场的长期稳定收益。 本基金对可转换债券的投资主要从公司基本面分析、理论定价分析、投资导向的变化等方面综合考虑。本基金在不同的市场环境中，对可转换债券投资的投资导向也有所不同。一般而言，在熊市环境中，更多地关注可转换债券的债性价值、上市公司的信用风险以及条款博弈的价值；在牛市环境中，则更多地关注可转换债券的股性价值</p> <p>4、资产支持证券投资策略 本基金将分析资产支持证券的资产特征，估计违约率和提前偿付比率，并利用收益率曲线和期权定价模型，对资产支持证券进行估值。本基金将通过对资产支持证券</p>
--	---

	<p>基础资产及结构设计的研究，结合多种定价模型，严格控制资产支持证券的总体投资规模并进行分散投资，以降低流动性风险。</p> <p>5、股指期货投资策略 本基金将在风险可控的前提下，本着谨慎原则，适度参与股指期货投资。本基金投资股指期货时，将按照风险管理的原则，以套期保值为主要目的。通过对现货市场和期货市场运行趋势的研究，结合基金股票组合的实际情况及对股指期货的估值水平、基差水平、流动性等因素的分析，选择合适的期货合约构建相应的头寸，以调整投资组合的风险暴露，降低系统性风险。基金还将利用股指期货作为组合流动性管理工具，降低现货市场流动性不足导致的冲击成本过高的风险，提高基金的建仓或变现效率。</p> <p>6、国债期货投资策略 本基金投资国债期货，将根据风险管理的原则，充分考虑国债期货的流动性和风险收益特征，在风险可控的前提下，适度参与国债期货投资。本基金投资国债期货时，将按照风险管理的原则，以套期保值为主要目的。</p> <p>7、存托凭证投资策略 在控制风险的前提下，本基金将根据本基金的投资目标和股票投资策略，基于对基础证券投资价值的深入研究判断，进行存托凭证的投资。</p>	
业绩比较基准	<p>恒生指数收益率(使用估值汇率折算)×50%+中证海外内地股指数收益率×15%+沪深 300 指数收益率×5%+中债总指数（全价）收益率×20%+银行人民币活期存款利率（税后）×10%</p>	
风险收益特征	<p>本基金是混合型证券投资基金，预期风险和预期收益高于债券型基金和货币市场基金，但低于股票型基金。</p> <p>此外，本基金主要投资于境外市场，除了需要承担与境内证券投资基金类似的市场波动风险等一般投资风险之外，还面临汇率风险以及境外市场的投资风险。</p>	
基金管理人	大成基金管理有限公司	
基金托管人	中国农业银行股份有限公司	
下属分级基金的基金简称	大成中国优势混合（QDII）A	大成中国优势混合（QDII）C
下属分级基金的交易代码	013363	013364

报告期末下属分级基金的份 额总额	11,737,264.29 份	9,841,822.44 份
境外投资顾问	英文名称：Da Cheng International Asset Management Co., Ltd	
	中文名称：大成国际资产管理有限公司	
境外资产托管人	英文名称：Citibank (Hong Kong) Limited.	
	中文名称：花旗銀行（香港）有限公司	

注：为维护基金份额持有人的权益，以更科学、合理的业绩比较基准评价本基金的业绩表现，便于投资者对本基金的业绩进行比较，于 2023 年 5 月 29 日起由原业绩比较基准“恒生指数收益率（使用估值汇率折算）×50%+MSCI 中国指数收益率（以人民币计价）×20%+中债总指数（全价）收益率×20%+银行人民币活期存款利率（税后）×10%”变更为“恒生指数收益率（使用估值汇率折算）×50%+中证海外内地股指数收益率×15%+沪深 300 指数收益率×5%+中债总指数（全价）收益率×20%+银行人民币活期存款利率（税后）×10%”。

§ 3 主要财务指标和基金净值表现

3.1 主要财务指标

单位：人民币元

主要财务指标	报告期（2025 年 10 月 1 日 - 2025 年 12 月 31 日）	
	大成中国优势混合（QDII）A	大成中国优势混合（QDII）C
1. 本期已实现收益	184,810.55	277,084.16
2. 本期利润	-2,005,152.92	-2,671,783.16
3. 加权平均基金份额本期利润	-0.1743	-0.2299
4. 期末基金资产净值	15,623,881.62	13,005,310.22
5. 期末基金份额净值	1.3311	1.3214

注：1、本期已实现收益指基金本期利息收入、投资收益、其他收入（不含公允价值变动收益）扣除相关费用和信用减值损失后的余额，本期利润为本期已实现收益加上本期公允价值变动收益。

2、所述基金业绩指标不包括持有人认购或交易基金的各项费用，计入费用后实际收益水平要低于所列数字。

3.2 基金净值表现

3.2.1 基金份额净值增长率及其与同期业绩比较基准收益率的比较

大成中国优势混合（QDII）A

阶段	净值增长率①	净值增长率标准 差②	业绩比较基准 收益率③	业绩比较基准 收益率标准差	①—③	②—④
----	--------	---------------	----------------	------------------	-----	-----

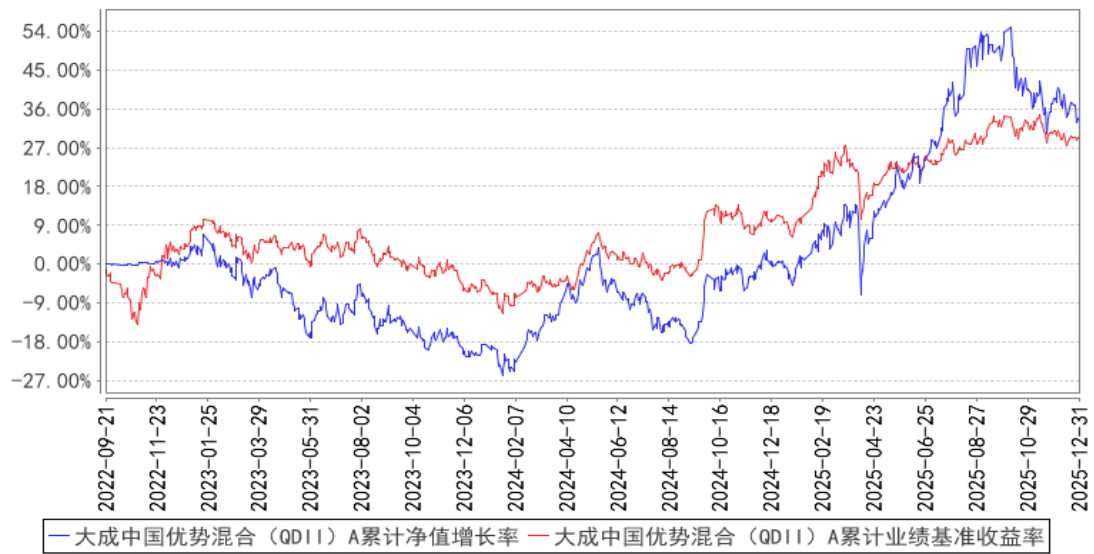
				④		
过去三个月	-13.42%	1.71%	-4.24%	0.73%	-9.18%	0.98%
过去六个月	5.68%	1.62%	3.95%	0.69%	1.73%	0.93%
过去一年	32.33%	1.92%	15.75%	1.00%	16.58%	0.92%
过去三年	31.53%	1.59%	23.37%	0.96%	8.16%	0.63%
自基金合同 生效起至今	33.11%	1.53%	28.63%	1.03%	4.48%	0.50%

大成中国优势混合（QDII）C

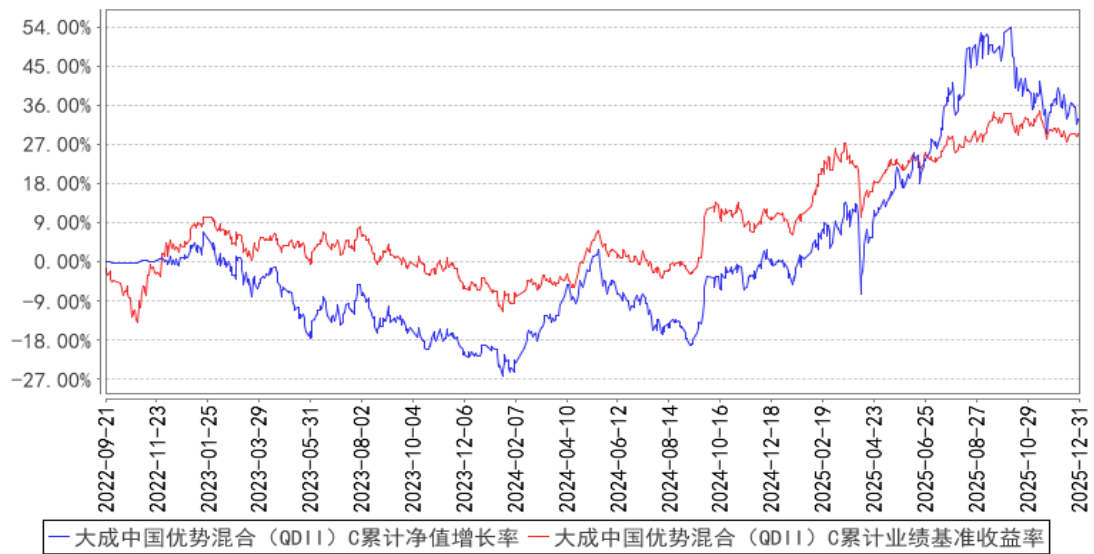
阶段	净值增长率①	净值增长率标准 差②	业绩比较基准 收益率③	业绩比较基准 收益率标准差 ④	①－③	②－④
过去三个月	-13.54%	1.71%	-4.24%	0.73%	-9.30%	0.98%
过去六个月	5.43%	1.62%	3.95%	0.69%	1.48%	0.93%
过去一年	31.69%	1.92%	15.75%	1.00%	15.94%	0.92%
过去三年	30.73%	1.59%	23.37%	0.96%	7.36%	0.63%
自基金合同 生效起至今	32.14%	1.53%	28.63%	1.03%	3.51%	0.50%

3.2.2 自基金合同生效以来基金累计净值增长率变动及其与同期业绩比较基准收益
率变动的比较

大成中国优势混合（QDII）A 累计净值增长率与同期业绩比较基准收益率的历史走势对比图



大成中国优势混合（QDII）C 累计净值增长率与同期业绩比较基准收益率的历史走势对比图



注：本基金合同规定，基金管理人应当自基金合同生效之日起六个月内使基金的投资组合比例符合基金合同的约定。建仓期结束时，本基金的投资组合比例符合基金合同的约定。

§ 4 管理人报告

4.1 基金经理（或基金经理小组）简介

姓名	职务	任本基金的基金经理期限		证券从业年限	说明
		任职日期	离任日期		
柏杨	本基金基金经理，国际业务	2022 年 9 月 21 日	—	18 年	香港大学商学院金融学博士。曾任摩根士丹利（香港）研究部亚洲与新兴市场策略师。现任大成国际资产管理公司董事总经

	部总监				理、研究部总监。2017 年 8 月至 2018 年 11 月在大成基金管理有限公司国际业务部主持部门工作。2017 年 8 月起担任大成基金管理有限公司投资经理。2018 年 11 月起担任大成基金管理有限公司国际业务部总监。2021 年 5 月 6 日起兼任大成港股精选混合型证券投资基金（QDII）基金经理。2022 年 9 月 21 日起兼任大成中国优势混合型证券投资基金（QDII）基金经理。2025 年 5 月 20 日起兼任大成港股通机遇混合型证券投资基金基金经理。具有基金从业资格。国籍：中国香港
--	-----	--	--	--	--

注：1、任职日期、离任日期为本基金管理人作出决定之日。

2、证券从业年限的计算标准遵从中国证监会《证券基金经营机构董事、监事、高级管理人员及从业人员监督管理办法》的相关规定。

4.1.1 期末兼任私募资产管理计划投资经理的基金经理同时管理的产品情况

姓名	产品类型	产品数量（只）	资产净值（元）	任职时间
柏杨	公募基金	3	3,672,207,959.53	2021 年 5 月 6 日
	私募资产管理计划	4	3,784,544,113.40	2017 年 9 月 28 日
	其他组合	1	7,651,553,770.60	2018 年 3 月 27 日
	合计	8	15,108,305,843.53	-

4.2 境外投资顾问为本基金提供投资建议的主要成员简介

姓名	在境外投资顾问所任职务	证券从业年限	说明
Feilong He	研究员	15	中央财经大学硕士、吉林大学博士在读。现任大成国际研究部研究员，投委会秘书。曾就职于金元证券股份有限公司投资银行总部，担任部门执行董事，独立负责多个 IPO 项目和再融资项目，为公司承揽 2 个 IPO 项目。主要覆盖医疗保健、互联网行业。
Xiaokui Ma	研究员	12	香港中文大学硕士，现任大成国际研究部研究员，大消费小组召集人。

			曾任职亚洲私募基金 Fundamental Value Partners 及灏信资本，担任投资经理。独立完成若干投资项目，并成功于港交所和纽交所上市。主要覆盖消费、教育行业。
Xi Zhang	研究员	8	香港中文大学哲学硕士、大连理工大学理学学士。现任大成国际研究部研究员，投委会秘书助理。曾就职于深圳恒盈富达资产管理有限公司，担任研究员，负责深度覆盖与跟踪港股与 A 股多家医药上市公司，研究经验丰富。主要覆盖 TMT 硬件、电信、辅助医疗行业。

4.3 报告期内本基金运作合规守信情况说明

报告期内，本基金管理人严格遵守《中华人民共和国证券投资基金法》等有关法律法规及基金合同、基金招募说明书等有关基金法律文件的规定，以取信于市场、取信于社会投资公众为宗旨，本着诚实信用、勤勉尽责的原则管理和运用基金资产，在规范基金运作和严格控制投资风险的前提下，为基金份额持有人谋求最大利益，无损害基金份额持有人利益的行为。

4.4 公平交易专项说明

4.4.1 公平交易制度的执行情况

报告期内，公司严格执行了公平交易的原则和制度。公司运用统计分析方法和工具，对旗下所有投资组合间连续 4 个季度的日内、3 日内、5 日内及 10 日内股票及债券交易同向交易价差进行分析，针对同一基金经理管理的多个投资组合及公私募兼任基金经理管理的多个投资组合的投资交易行为加强了公平交易监测与分析，包括对不同时间窗下（同日、3 日、5 日、10 日）反向交易和同向交易价差监控的分析。分析结果表明：债券交易同向交易频率较低；部分股票同向交易溢价率较大主要来源于投资策略差异、市场因素（如个股当日价格振幅较高）及组合经理交易时机选择，同时结合交易价差专项统计分析，未发现违反公平交易原则的异常情况。

4.4.2 异常交易行为的专项说明

报告期内，公司旗下所有投资组合未发现存在异常交易行为。公司旗下投资组合间存在证券同日反向交易，但不存在参与交易所公开竞价同日反向交易成交较少的单边交易量超过该证券当日成交量 5% 的情形。投资组合间相邻交易日反向交易的市场成交比例、成交均价等交易结果数据表明该类交易不对市场产生重大影响，无异常。

4.5 报告期内基金的投资策略和业绩表现说明

2025 年四季度，港股市场在连续走牛三个季度之后，以窄幅震荡调整落下了全年帷幕。港股市场的波动有所增加，恒生指数大市回落-4.56%。这也体现在风格表现方面，以恒生科技指数为代表的成长风格在前三个季度积累了较大超额收益之后，四季度录得-14.69%的回落，相对价值风格的表现有所均值回归。我们的基金风格均衡中偏成长，四季度以人民币计价 A 份额回落-13.42%，C 份额回落-13.54%。

总结 2025 年全年，港股市场可谓是一个不折不扣的牛市。前几年来素以冷静和理性著称的港股市场，近来也时不时迸发出“聊发少年狂”般的激情。恒生指数录得了自 2017 年以来表现最佳年度表现。恒生指数、恒生国企指数和恒生科技指数分别录得 27.77%、22.27% 和 23.45% 的全年涨幅。得益于较好的行业布局和选股策略，我们的基金以人民币计价全年 A 份额涨 32.33%，C 份额涨 31.69%。

从结构和节奏上看，一季度的新消费、二季度的创新药、三季度的大科技、四季度乃至贯穿全年的有色金属等板块，此起彼伏，交映成辉，一同构成了港股 2025 这部牛市交响乐的绚丽乐章。

回顾 2025 全年的操作，我们做对了不少决定，也有一些可以再完善的地方。

基金在 2025 年的表现主要受益于以下几点：一是基本始终保持了 90% 以上的高仓位，这是牛市能赶上乃至超越大市收益的基础；二是较好地把握住了港股市场的大部分结构性机会，如上文所提及的新消费、创新药、大科技、有色金属等；三是在保持整体上动态均衡策略的同时，也适时做了些战术性的高低切换。这对组合全年最终录得 A 份额 16.58%、C 份额 15.94% 的超额收益作出了贡献。而不足之处，就是事后去看，战术性操作的力度还可以适当地再灵活一些，调整得再快一些。因为牛市中的港股市场变化节奏较之前两年的市场快了不少。

展望 2026 年一季度乃至全年，我们认为港股牛市的逻辑依然清晰。从基本面来说，中国经济的韧性和创新活力已正在被市场所逐渐认可，中观行业和微观公司层面的亮点不绝。从流动性来说，美联储仍处于降息周期中途，美元指数反复走弱，从历史经验来看利好包括港股在内的全球新兴市场表现。

而估值层面来说，港股相对新兴市场整体的表现和估值并无显著溢价，甚至在 2025 年的大多数时间还在折价区间。当下的港股估值水平，究竟已是“花开堪折直须折”，还是“小荷才露尖

尖角”？基于不同时间维度和不同视角的观察者们，可能会有不同的判断。但至少在当下，我们尚未观察到足够的证据可以断言港股牛市已经步入尾声。我们仍然坚持对港股“贝塔端不悲观，阿尔法端抓机会”的总体判断。

在整体对 2026 年港股保持谨慎乐观，高看一线的同时，我们也需要保持头脑清醒，认识到新的一年里在港股市场创造超额收益即阿尔法的难度会有所提升。正所谓“瘦田无人耕，犁开有人争”，过去一两年来，港股市场的融资结构、投资者结构、定价效率，都在以肉眼可见的速度正在发生着快速的变迁和进化。

除经济基本面因素外，地缘政治、大国博弈等在全球化上坡阶段不太被纳入资产定价考量的因素正在变得常态化，更可预期和更可被定价。过去的“黑天鹅”、“灰犀牛”们已经悄然褪去一些颜色，转而逐渐成为新常态和大变局中的一个不可忽略的背景般的存在。而与此同时，人工智能、可控核聚变、高温超导、机器人等科技革命方兴未艾。未来的技术发展方向和工业化前景，不仅将会关系到每个人类个体的生活，也会对未来的全球政经格局产生深远的影响。

同时，我们也意识到，随着估值中枢绝对水平的逐渐抬升和投资参与群体的不断深入和多元化，港股的波动性来源中投资者风险偏好变化和资金面等因素的占比也会有所提升。海外资本对中国企业在新时代的价值认识深化还会有一个不太短的过程，南下资金的投资风格也愈发成熟，资金博弈性因素会成为港股中短期定价的一个重要考量。

这对于我们的主动投研工作，是巨大的机会，也是严肃的挑战。我们认为港股在结构性、行业板块、乃至个股的阿尔法端仍然存在着很多机会，但也需要我们仔细去甄别、耐心去把握。我们在继续发挥自身自上而下宏观研判经验底蕴和自下而上长期深度研究全覆盖优势的同时，还需对研究范围、研究方法、组织架构、投资哲学等，都做到与时俱进，不断进化。向着真正“平台型、团队制、系统化、多策略”为广大投资者创造超额收益的目标而持续努力。

以我们之见，到港股市场“争夺定价权”自是空泛而不得要领之语，而在出海呛了几口水之后，株守香江为“能力边界”而不敢越雷池一步，又未免过于因噎废食了。作为一个有志于提升中国人的投资体验，特别是海外投资体验的资管机构，我们认为香江不应该成为我们的能力边界，而是应当成为我们的“半主场”，成为和海外机构投资者同台竞技的第一站。而不论是海外机构资金还是已非吴下阿蒙的南下资金，面对日益成熟的港股市场，也都应该摒弃过往那些或有的希望对方成为“接盘侠”的不切实际的想法，而是应该扎扎实实做好研究，努力领先一步价值发现，从而为长期信任自己投资者做好保值增值的工作。

我们知道，前进的道路并不会尽是坦途。然而积跬步可致千里，有时曲径亦可通幽，我们有充分的理由相信港股的未来仍值得期待。

花飞莫遣随流水，桃红又是一年春。

截至本报告期末大成中国优势混合（QDII）A 的基金份额净值为 1.3311 元，本报告期基金份额净值增长率为-13.42%，同期业绩比较基准收益率为-4.24%；截至本报告期末大成中国优势混合（QDII）C 的基金份额净值为 1.3214 元，本报告期基金份额净值增长率为-13.54%，同期业绩比较基准收益率为-4.24%。

4.6 报告期内基金持有人数或基金资产净值预警说明

本基金在本报告期内，曾出现了连续 60 个工作日资产净值低于五千万元的情形。我公司已根据法律法规及基金合同要求拟定相关应对方案上报中国证券监督管理委员会。自 2024 年 6 月 28 日起，由本基金管理人承担本基金的固定费用。

§ 5 投资组合报告

5.1 报告期末基金资产组合情况

序号	项目	金额（人民币元）	占基金总资产的比例（%）
1	权益投资	26,124,924.99	88.79
	其中：普通股	26,124,924.99	88.79
	优先股	-	-
	存托凭证	-	-
	房地产信托凭证	-	-
2	基金投资	-	-
3	固定收益投资	-	-
	其中：债券	-	-
	资产支持证券	-	-
4	金融衍生品投资	-	-
	其中：远期	-	-
	期货	-	-
	期权	-	-
	权证	-	-
5	买入返售金融资产	-	-
	其中：买断式回购的买入返售金融资产	-	-
6	货币市场工具	-	-
7	银行存款和结算备付金合计	2,732,976.95	9.29
8	其他资产	566,895.57	1.93
9	合计	29,424,797.51	100.00

注：本基金通过深港通交易机制投资的港股公允价值为 19,423,728.06 元，占期末基金资产净值的比例为 67.85%。

5.2 报告期末在各个国家（地区）证券市场的股票及存托凭证投资分布

国家（地区）	公允价值（人民币元）	占基金资产净值比例（%）
中国香港	26,124,924.99	91.25
合计	26,124,924.99	91.25

5.3 报告期末按行业分类的股票及存托凭证投资组合

行业类别	公允价值（人民币元）	占基金资产净值比例（%）
通讯	1,501,151.64	5.24
非必需消费品	4,462,647.45	15.59
必需消费品	235,198.49	0.82
能源	-	-
金融	36,815.25	0.13
房地产	-	-
医疗保健	7,598,708.58	26.54
工业	-	-
材料	7,624,369.06	26.63
科技	4,666,034.52	16.30
公用事业	-	-
政府	-	-
合计	26,124,924.99	91.25

注：以上分类采用彭博行业分类标准。

5.4 期末按公允价值占基金资产净值比例大小排序的权益投资明细

5.4.1 报告期末按公允价值占基金资产净值比例大小排序的前十名股票及存托凭证投资明细

序号	公司名称(英文)	公司名称(中文)	证券代码	所在证券市场	所属国家（地区）	数量（股）	公允价值（人民币元）	占基金资产净值比例（%）
1	Zijin Mining Group Co Ltd	紫金矿业集团股份有限公司	2899 HK	香港联合交易所	中国香港	92,000	2,963,211.92	10.35
2	Xiaomi Corp	小米集团	1810 HK	香港联合交易所	中国香港	66,000	2,342,772.04	8.18
3	Semiconductor Manufacturing International Corp	中芯国际集成电路制造有限公司	981 HK	香港联合交易所	中国香港	36,000	2,323,262.48	8.12

		公司						
4	Abbisko Cayman Ltd	和 誉 开 曼 有 限 责 任 公 司	2256 HK	香 港 联 合 交 易 所	中 国 香 港	195,000	2,291,423.98	8.00
5	CMOC Group Ltd	洛 阳 栾 川 钼 业 集 团 股 份 有 限 公 司	3993 HK	香 港 联 合 交 易 所	中 国 香 港	120,000	2,085,354.34	7.28
6	Alibaba Group Holding Ltd	阿 里 巴 巴 集 团 控 股 有 限 公 司	9988 HK	香 港 联 合 交 易 所	中 国 香 港	12,000	1,547,757.79	5.41
7	Trip.com Group Ltd	携 程 集 团 有 限 公 司	9961 HK	香 港 联 合 交 易 所	中 国 香 港	3,000	1,501,151.64	5.24
8	China Hongqiao Group Ltd	中 国 宏 桥 集 团 有 限 公 司	1378 HK	香 港 联 合 交 易 所	中 国 香 港	50,000	1,473,151.82	5.15
9	Guming Holdings Ltd	古 茗 控 股 有 限 公 司	1364 HK	香 港 联 合 交 易 所	中 国 香 港	60,000	1,342,907.50	4.69
10	CStone Pharmaceuticals	基 石 药 业	2616 HK	香 港 联 合 交 易 所	中 国 香 港	268,000	1,275,671.80	4.46

注：截至报告期末，本基金投资的一家公司发行的证券紫金矿业（2899.HK）因市值波动导致投资比例被动超标。

5.5 报告期末按债券信用等级分类的债券投资组合

无。

5.6 报告期末按公允价值占基金资产净值比例大小排名的前五名债券投资明细

无。

5.7 报告期末按公允价值占基金资产净值比例大小排名的前十名资产支持证券投资 明细

无。

5.8 报告期末按公允价值占基金资产净值比例大小排名的前五名金融衍生品投资明细

无。

5.9 报告期末按公允价值占基金资产净值比例大小排序的前十名基金投资明细

无。

5.10 投资组合报告附注

5.10.1 本基金投资的前十名证券的发行主体本期是否出现被监管部门立案调查，或在报告编制日前一年内受到公开谴责、处罚的情形

本基金投资的前十名证券的发行主体本期没有出现被监管部门立案调查，或在报告编制日前一年内受到公开谴责、处罚的情形。

5.10.2 基金投资的前十名股票是否超出基金合同规定的备选股票库

本基金投资的前十名股票未超出基金合同规定的备选股票库。

5.10.3 其他资产构成

序号	名称	金额（人民币元）
1	存出保证金	0.01
2	应收证券清算款	412,497.44
3	应收股利	40,586.24
4	应收利息	—
5	应收申购款	113,811.88
6	其他应收款	—
7	其他	—
8	合计	566,895.57

5.10.4 报告期末持有的处于转股期的可转换债券明细

无。

5.10.5 报告期末前十名股票中存在流通受限情况的说明

无。

5.10.6 投资组合报告附注的其他文字描述部分

由于四舍五入原因，分项之和与合计可能有尾差。

§ 6 开放式基金份额变动

单位：份

项目	大成中国优势混合（QDII） A	大成中国优势混合（QDII） C
报告期期初基金份额总额	8,025,314.82	15,168,584.63
报告期期间基金总申购份额	6,220,980.79	3,996,970.14
减：报告期期间基金总赎回份额	2,509,031.32	9,323,732.33
报告期期间基金拆分变动份额（份额减少以“-”填列）	-	-
报告期期末基金份额总额	11,737,264.29	9,841,822.44

§ 7 基金管理人运用固有资金投资本基金交易明细

无。

§ 8 影响投资者决策的其他重要信息

8.1 报告期内单一投资者持有基金份额比例达到或超过 20%的情况

投资者类别	报告期内持有基金份额变化情况					报告期末持有基金情况	
	序号	持有基金份额比例达到或者超过 20%的时间区间	期初份额	申购份额	赎回份额	持有份额	份额占比（%）
个人	1	20251105-20251231	-	4,961,652.96	-	4,961,652.96	22.99
产品特有风险							
当基金份额持有人占比过于集中时，可能会因某单一基金份额持有人大额赎回而引发基金净值剧烈波动的风险，甚至有可能引起基金的流动性风险，基金管理人可能无法及时变现基金资产以应对基金份额持有人的赎回申请，基金份额持有人可能无法及时赎回持有的全部基金份额。							

8.2 影响投资者决策的其他重要信息

无。

§ 9 备查文件目录

9.1 备查文件目录

- 1、中国证监会批准设立大成中国优势混合型证券投资基金（QDII）的文件；
- 2、《大成中国优势混合型证券投资基金（QDII）基金合同》；
- 3、《大成中国优势混合型证券投资基金（QDII）托管协议》；
- 4、大成基金管理有限公司批准文件、营业执照、公司章程；
- 5、本报告期内在规定报刊上披露的各种公告原稿。

9.2 存放地点

备查文件存放在本基金管理人和托管人的住所。

9.3 查阅方式

投资者可在营业时间免费查阅，或登录本基金管理人网站 <http://www.dcfund.com.cn> 进行查阅。

大成基金管理有限公司

2026 年 1 月 22 日