

兴全磐稳增利债券型证券投资基金

2025 年第 2 季度报告

2025 年 6 月 30 日

基金管理人：兴证全球基金管理有限公司

基金托管人：交通银行股份有限公司

报告送出日期：2025 年 7 月 21 日

§1 重要提示

基金管理人的董事会及董事保证本报告所载资料不存在虚假记载、误导性陈述或重大遗漏，并对其内容的真实性、准确性和完整性承担个别及连带责任。

基金托管人交通银行股份有限公司根据本基金合同规定，于 2025 年 07 月 18 日复核了本报告中的财务指标、净值表现和投资组合报告等内容，保证复核内容不存在虚假记载、误导性陈述或者重大遗漏。

基金管理人承诺以诚实信用、勤勉尽责的原则管理和运用基金资产，但不保证基金一定盈利。

基金的过往业绩并不代表其未来表现。投资有风险，投资者在作出投资决策前应仔细阅读本基金的招募说明书。

本报告中财务资料未经审计。

本报告期自 2025 年 04 月 01 日起至 06 月 30 日止。

§2 基金产品概况

基金简称	兴全磐稳增利债券	
基金主代码	340009	
基金运作方式	契约型开放式	
基金合同生效日	2009 年 7 月 23 日	
报告期末基金份额总额	550,727,780.60 份	
投资目标	本基金在保证基金资产良好流动性的基础上，通过严格风险控制下的债券及其他证券产品投资，追求低风险下的稳定收益，并争取在基金资产保值的基础上，积极利用各种稳健的投资工具力争资产的持续增值。	
投资策略	在严格的风险控制和确保基金资产流动性的前提下，在系统性分析研究的基础上，通过对债券类属配置和目标久期的适时调整，适时合理地利用现有的企业债券等投资工具，配合套利策略的积极运用，追求低风险下的稳健收益。	
业绩比较基准	中证全债指数×95%+同业存款利率×5%	
风险收益特征	本基金是债券型证券投资基金，预计长期平均风险与收益低于股票型、混合型以及可转债证券投资基金，高于货币市场基金。	
基金管理人	兴证全球基金管理有限公司	
基金托管人	交通银行股份有限公司	
下属分级基金的基金简称	兴全磐稳增利债券 A	兴全磐稳增利债券 C
下属分级基金的交易代码	340009	007398
报告期末下属分级基金的份额总额	492,904,948.59 份	57,822,832.01 份

注：经与基金托管人交通银行股份有限公司协商一致，并报中国证监会备案，管理人决定自 201

9 年 12 月 27 日起增设兴全磐稳增利债券型证券投资基金 C 类份额（代码：007398）。详情请见管理人网站公告。

§3 主要财务指标和基金净值表现

3.1 主要财务指标

单位：人民币元

主要财务指标	报告期（2025 年 4 月 1 日-2025 年 6 月 30 日）	
	兴全磐稳增利债券 A	兴全磐稳增利债券 C
1. 本期已实现收益	4,924,048.50	513,948.52
2. 本期利润	8,775,418.24	754,824.00
3. 加权平均基金份额本期利润	0.0180	0.0108
4. 期末基金资产净值	768,396,313.55	79,893,958.86
5. 期末基金份额净值	1.5589	1.3817

注：1、本期已实现收益指基金本期利息收入、投资收益、其他收入（不含公允价值变动收益）扣除相关费用和信用减值损失后的余额，本期利润为本期已实现收益加上本期公允价值变动收益。

2、所述基金业绩指标不包括持有人认购或交易基金的各项费用（例如：申购赎回费、红利再投资费、基金转换费等），计入费用后实际收益水平要低于所列数字。

3.2 基金净值表现

3.2.1 基金份额净值增长率及其与同期业绩比较基准收益率的比较

兴全磐稳增利债券 A

阶段	净值增长率①	净值增长率 标准差②	业绩比较基 准收益率③	业绩比较基 准收益率标 准差④	①—③	②—④
过去三个月	1.14%	0.20%	1.85%	0.11%	-0.71%	0.09%
过去六个月	2.71%	0.20%	1.09%	0.12%	1.62%	0.08%
过去一年	7.71%	0.38%	5.26%	0.12%	2.45%	0.26%
过去三年	9.24%	0.28%	16.73%	0.08%	-7.49%	0.20%
过去五年	24.30%	0.26%	25.87%	0.08%	-1.57%	0.18%
自基金合同 生效起至今	134.99%	0.23%	92.89%	0.08%	42.10%	0.15%

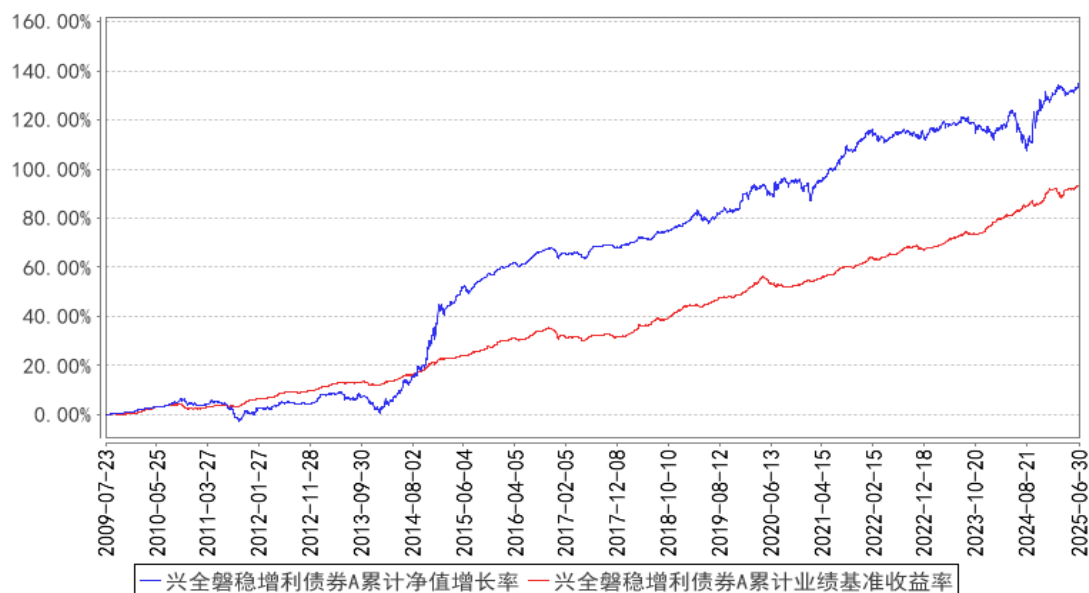
兴全磐稳增利债券 C

阶段	净值增长率①	净值增长率 标准差②	业绩比较基 准收益率③	业绩比较基 准收益率标 准差④	①—③	②—④
过去三个月	1.05%	0.20%	1.85%	0.11%	-0.80%	0.09%
过去六个月	2.52%	0.20%	1.09%	0.12%	1.43%	0.08%
过去一年	7.28%	0.38%	5.26%	0.12%	2.02%	0.26%
过去三年	7.94%	0.28%	16.73%	0.08%	-8.79%	0.20%
过去五年	21.83%	0.26%	25.87%	0.08%	-4.04%	0.18%
自基金合同 生效起至今	22.39%	0.26%	29.02%	0.08%	-6.63%	0.18%

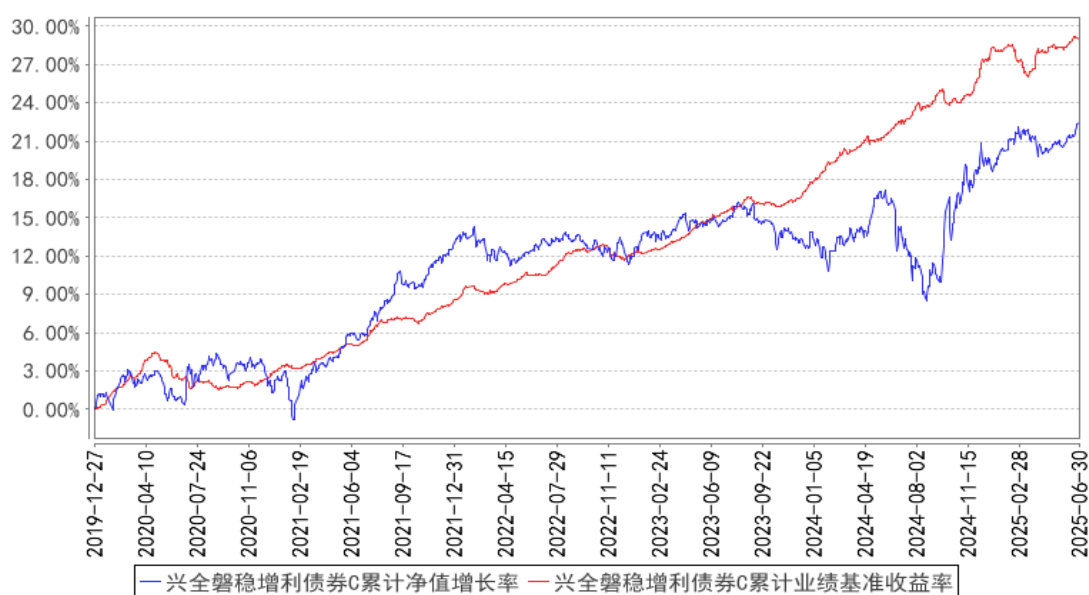
注：经与基金托管人交通银行股份有限公司协商一致，并报中国证监会备案，管理人决定自 2019 年 12 月 27 日起增设兴全磐稳增利债券型证券投资基金 C 类份额（代码：007398）。

3.2.2 自基金合同生效以来基金累计净值增长率变动及其与同期业绩比较基准收益率变动的比较

兴全磐稳增利债券A累计净值增长率与同期业绩比较基准收益率的历史走势对比图



兴全磐稳增利债券C累计净值增长率与同期业绩比较基准收益率的历史走势对比图



注：1、净值表现所取数据截至到 2025 年 06 月 30 日。

2、按照《兴全磐稳增利债券型证券投资基金基金合同》的规定，本基金建仓期为 2009 年 07 月 23 日起共计六个月。建仓期结束时本基金各项资产配置比例符合本基金合同规定的比例限制及本基金投资组合的比例范围。

3、自 2019 年 12 月 27 日起增设兴全磐稳增利债券 C 份额，详情请见管理人网站公告。

3.3 其他指标

注：无。

§4 管理人报告

4.1 基金经理（或基金经理小组）简介

姓名	职务	任本基金的基金经理期限		证券从业年限	说明
		任职日期	离任日期		
张睿	固定收益部副总监，兴全磐稳增利债券型证券投资基金、兴全恒益债券型证券投资基金基金经理	2015 年 11 月 2 日	—	20 年	金融学硕士，历任红顶金融工程研究中心研究部经理，申银万国证券研究所高级分析师，兴证全球基金管理有限公司研究员、兴全货币市场基金基金经理、兴全保本混合型证券投资基金基金经理、兴全添利宝货币市场基金基金经理、兴全天添益货币市场基金基金经理、固定收益部总监助理、兴全兴泰定期开放债券型发起式证券投资基金基金经理、兴全恒瑞三个月定期开放债券型发起式证券投资基金、兴证全球招益债券型证券投资基金基金经理。

注：1、职务指截止报告期末的职务（报告期末仍在任的）或离任前的职务（报告期内离任的）。

2、任职日期指基金合同生效之日（基金成立时即担任基金经理）或公司作出聘任决定之日（基金成立后担任基金经理）；离任日期指公司作出解聘决定之日。

3、证券从业的涵义遵从行业的相关规定，包括资管相关行业从业经历。

4.1.1 期末兼任私募资产管理计划投资经理的基金经理同时管理的产品情况

注：本报告期末，本基金基金经理不存在兼任私募资产管理计划的投资经理的情况。

4.2 管理人对报告期内本基金运作合规守信情况的说明

本报告期内，本基金管理人严格遵循了《证券投资基金法》及其各项实施细则、《兴全磐稳增利债券型证券投资基金基金合同》和其他相关法律法规的规定，本着诚实信用、勤勉尽责、取信于市场、取信于社会的原则管理和运用基金资产，为基金份额持有人谋求最大利益。本报告期内，基金投资管理符合有关法规和基金合同的规定，无违法违规、未履行基金合同承诺或损害基金份额持有人利益的行为。

4.3 公平交易专项说明

4.3.1 公平交易制度的执行情况

本报告期内，本基金管理人严格按照《证券投资基金法》、《证券投资基金管理公司公平交易制度指导意见》及公司相关制度等规定，从投资授权、研究分析、投资决策、交易执行、业绩评估等环节严格把关，确保各投资组合之间得到公平对待，保护投资者的合法权益。公司风险管理部对公司管理的不同投资组合的整体收益率差异进行统计，从不同的角度分析差异的来源、考察是否存在不公平的因素。

本报告期内公司旗下基金严格遵守公司的公平交易制度，未发现违反公平交易原则的情况。

4.3.2 异常交易行为的专项说明

本报告期内，不存在本投资组合参与的交易所公开竞价同日反向交易成交较少的单边交易量超过该证券当日成交量的 5% 的情况，未发现可能导致不公平交易和利益输送的异常交易情况。

4.4 报告期内基金的投资策略和运作分析

报告期内，地缘政治冲突频发，美国掀起的 2.0 关税战在季度初引发了资本市场的大幅波动，权益市场出现单日大跌，债券大涨。但随着国内积极推出稳定市场的降准降息等货币宽松政策，并采取各种稳定外贸举措、持续支持消费、科技和自主可控等重点行业，代表新经济的新消费、创新药、自主可控，以及大金融板块表现出较强韧性。从传统经济占比较高的周期视角看，

压力依然存在，体现在一方面产能过剩问题难以解决，CPI、PPI 等价格压力难消，上半年主要依赖于各行业在产量上的自律，二季度部分领域出现了进一步的成本坍塌，而需求端地产环比逐步减弱和政策点状放松交替，供需缺口仍然需要时间出清以及供给端的政策调节；另一方面银行端的融资需求较差，中长期贷款增速始终偏低，这也是债券市场主要的看多因素之一。从各类资产表现看，报告期内债券市场随着资金成本的进一步下行和配置资金的推动，债券收益率下行 15-25bp，转债市场跟随权益市场先跌后反弹，加上债性转债对纯债的替代效应显著，转债估值和价格均有所上升。

4.5 报告期内基金的业绩表现

截至本报告期末，兴全磐稳增利债券 A 的基金份额净值为 1.5589 元，本报告期基金份额净值增长率为 1.14%，同期业绩比较基准收益率为 1.85%；兴全磐稳增利债券 C 的基金份额净值为 1.3817 元，本报告期基金份额净值增长率为 1.05%，同期业绩比较基准收益率为 1.85%。

4.6 报告期内基金持有人数或基金资产净值预警说明

本基金本报告期内未发生需披露的基金份额持有人数不满两百人或基金资产净值低于五千万元的情形。

§5 投资组合报告

5.1 报告期末基金资产组合情况

序号	项目	金额（元）	占基金总资产的比例（%）
1	权益投资	—	—
	其中：股票	—	—
2	基金投资	—	—
3	固定收益投资	916,593,039.60	99.62
	其中：债券	916,593,039.60	99.62
	资产支持证券	—	—
4	贵金属投资	—	—
5	金融衍生品投资	—	—
6	买入返售金融资产	—	—
	其中：买断式回购的买入返售金融资产	—	—
7	银行存款和结算备付金合计	2,381,880.32	0.26
8	其他资产	1,134,070.40	0.12
9	合计	920,108,990.32	100.00

5.2 报告期末按行业分类的股票投资组合

5.2.1 报告期末按行业分类的境内股票投资组合

无。

5.2.2 报告期末按行业分类的港股通投资股票投资组合

无。

5.3 期末按公允价值占基金资产净值比例大小排序的股票投资明细

5.3.1 报告期末按公允价值占基金资产净值比例大小排序的前十名股票投资明细

注：本基金本报告期末未持有股票。

5.4 报告期末按债券品种分类的债券投资组合

序号	债券品种	公允价值（元）	占基金资产净值比例（%）
1	国家债券	32,223,049.31	3.80
2	央行票据	—	—
3	金融债券	393,754,488.77	46.42
	其中：政策性金融债	72,368,808.22	8.53
4	企业债券	20,411,753.42	2.41
5	企业短期融资券	—	—
6	中期票据	15,914,026.03	1.88
7	可转债（可交换债）	285,463,100.15	33.65
8	同业存单	168,826,621.92	19.90
9	其他	—	—
10	合计	916,593,039.60	108.05

5.5 报告期末按公允价值占基金资产净值比例大小排序的前五名债券投资明细

序号	债券代码	债券名称	数量（张）	公允价值（元）	占基金资产净值比例（%）
1	112403283	24 农业银行 CD283	600,000	59,760,959.78	7.04
2	112503131	25 农业银行 CD131	600,000	59,209,336.11	6.98
3	2128025	21 建设银行二级 01	500,000	52,468,767.12	6.19
4	2028041	20 工商银行二级 01	500,000	51,898,767.12	6.12
5	112404052	24 中国银行 CD052	500,000	49,856,326.03	5.88

5.6 报告期末按公允价值占基金资产净值比例大小排序的前十名资产支持证券投资
明细

注：本基金本报告期末未持有资产支持证券。

5.7 报告期末按公允价值占基金资产净值比例大小排序的前五名贵金属投资明细

注：本基金本报告期末未持有贵金属。

5.8 报告期末按公允价值占基金资产净值比例大小排序的前五名权证投资明细

注：本基金本报告期末未持有权证。

5.9 报告期末本基金投资的国债期货交易情况说明**5.9.1 本期国债期货投资政策**

国债期货暂不属于本基金的投资范围，故此项不适用。

5.9.2 报告期末本基金投资的国债期货持仓和损益明细

注：本基金本报告期末未持有国债期货。

5.9.3 本期国债期货投资评价

本基金本报告期末未持有国债期货，故此项不适用。

5.10 投资组合报告附注**5.10.1 本基金投资的前十名证券的发行主体本期是否出现被监管部门立案调查，或在报告编制日前一年内受到公开谴责、处罚的情形**

本基金投资的前十名证券的发行主体中，兴业银行股份有限公司、中国农业银行股份有限公司、国家开发银行、中国建设银行股份有限公司具有在报告编制日前一年内受到监管部门处罚的情况；本基金对上述主体发行的相关证券的投资决策程序符合相关法律法规及基金合同的要求。

前十名证券的发行主体中，未见其他发行主体有被监管部门立案调查或在报告编制日前一年内受到公开谴责、处罚的情形。

5.10.2 基金投资的前十名股票是否超出基金合同规定的备选股票库

本报告期末，本基金未持有股票。

5.10.3 其他资产构成

序号	名称	金额（元）
1	存出保证金	16,847.05
2	应收证券清算款	998,354.75
3	应收股利	—
4	应收利息	—
5	应收申购款	118,868.60
6	其他应收款	—

7	待摊费用	-
8	其他	-
9	合计	1,134,070.40

5.10.4 报告期末持有的处于转股期的可转换债券明细

序号	债券代码	债券名称	公允价值（元）	占基金资产净值比例（%）
1	110081	闻泰转债	24,007,165.07	2.83
2	113043	财通转债	21,796,337.39	2.57
3	127045	牧原转债	18,809,097.12	2.22
4	113644	艾迪转债	18,375,738.36	2.17
5	123158	宙邦转债	14,627,917.81	1.72
6	113661	福 22 转债	13,332,412.88	1.57
7	113636	甬金转债	13,197,607.30	1.56
8	113638	台 21 转债	11,662,493.15	1.37
9	118032	建龙转债	11,267,205.48	1.33
10	118025	奕瑞转债	11,039,252.05	1.30
11	123117	健帆转债	10,819,066.32	1.28
12	128137	洁美转债	10,780,600.49	1.27
13	110089	兴发转债	10,626,547.82	1.25
14	127059	永东转 2	9,513,222.72	1.12
15	123071	天能转债	8,946,472.60	1.05
16	127089	晶澳转债	8,938,538.26	1.05
17	118034	晶能转债	8,293,974.79	0.98
18	113059	福莱转债	6,737,884.93	0.79
19	113064	东材转债	6,664,214.38	0.79
20	113618	美诺转债	6,185,639.73	0.73
21	123165	回天转债	5,785,068.49	0.68
22	123154	火星转债	4,830,301.35	0.57
23	118000	嘉元转债	4,100,997.95	0.48
24	127073	天赐转债	4,023,344.93	0.47
25	123180	浙矿转债	3,995,596.16	0.47
26	123151	康医转债	3,955,350.00	0.47
27	118042	奥维转债	3,379,047.95	0.40
28	127016	鲁泰转债	3,188,465.61	0.38
29	113046	金田转债	2,615,754.71	0.31
30	127090	兴瑞转债	2,362,996.71	0.28
31	113655	欧 22 转债	1,604,787.64	0.19

5.10.5 报告期末前十名股票中存在流通受限情况的说明

注：本基金本报告期末前十名股票中不存在流通受限的情况。

5.10.6 投资组合报告附注的其他文字描述部分

由于四舍五入的原因，分项之和与合计项之间可能存在尾差。

§6 开放式基金份额变动

单位：份

项目	兴全磐稳增利债券 A	兴全磐稳增利债券 C
报告期期初基金份额总额	479,457,927.49	79,987,251.37
报告期期间基金总申购份额	86,972,391.44	15,609,829.32
减：报告期期间基金总赎回份额	73,525,370.34	37,774,248.68
报告期期间基金拆分变动份额（份额减少以“-”填列）	-	-
报告期期末基金份额总额	492,904,948.59	57,822,832.01

注：总申购份额含红利再投资、转换入份额，总赎回份额含转换出份额。

§7 基金管理人运用固有资金投资本基金情况

7.1 基金管理人持有本基金份额变动情况

注：本报告期内，基金管理人未持有本基金的基金份额。

7.2 基金管理人运用固有资金投资本基金交易明细

注：本基金管理人本报告期内未运用固有资金对本基金进行交易。

§8 影响投资者决策的其他重要信息

8.1 报告期内单一投资者持有基金份额比例达到或超过 20%的情况

投资者类别	报告期内持有基金份额变化情况					报告期末持有基金情况	
	序号	持有基金份额比例达到或者超过 20%的时间区间	期初份额	申购份额	赎回份额	持有份额	份额占比（%）
机构	-	-	-	-	-	-	-
个人	-	-	-	-	-	-	-
产品特有风险							
本基金本报告期内未出现单一投资者持有基金份额比例达到或超过 20%的情况，故不涉及本项特有风险。							

注：1、“申购金额”包含份额申购、转换转入、分红再投资等导致投资者持有份额增加的情形。

2、“赎回份额”包含份额赎回、转换转出等导致投资者持有份额减少的情形。

8.2 影响投资者决策的其他重要信息

无

§9 备查文件目录

9.1 备查文件目录

- 1、中国证监会准予兴全磐稳增利债券型证券投资基金募集注册的文件；
- 2、《兴全磐稳增利债券型证券投资基金基金合同》；
- 3、《兴全磐稳增利债券型证券投资基金托管协议》；
- 4、关于申请募集兴全磐稳增利债券型证券投资基金之法律意见；
- 5、基金管理人业务资格批件和营业执照；
- 6、基金托管人业务资格批件和营业执照；
- 7、中国证监会要求的其他文件。

9.2 存放地点

基金管理人、基金托管人住所。

9.3 查阅方式

投资者可登录基金管理人互联网站（<http://www.xqfunds.com>）查阅，或在营业时间内至基金管理人、基金托管人住所免费查阅。

基金管理人客户服务中心电话：400-678-0099，021-38824536

兴证全球基金管理有限公司

2025 年 7 月 21 日