

公司代码：603577

公司简称：汇金通

青岛汇金通电力设备股份有限公司

2016 年年度报告摘要



二〇一七年四月

青岛汇金通电力设备股份有限公司

2016 年年度报告摘要

一 重要提示

- 1 本年度报告摘要来自年度报告全文，为全面了解本公司的经营成果、财务状况及未来发展规划，投资者应当到上海证券交易所网站等中国证监会指定媒体上仔细阅读年度报告全文。
- 2 本公司董事会、监事会及董事、监事、高级管理人员保证年度报告内容的真实、准确、完整，不存在虚假记载、误导性陈述或重大遗漏，并承担个别和连带的法律责任。
- 3 公司全体董事出席董事会会议。
- 4 中天运会计师事务所（特殊普通合伙）为本公司出具了标准无保留意见的审计报告。
- 5 经董事会审议的报告期利润分配预案或公积金转增股本预案

公司拟定 2016 年度的利润分配预案为：以总股本 11,668 万股为基数，向全体股东按照每 10 股派发现金股利 1.65 元（含税），共分配现金股利 19,252,200 元（含税），剩余未分配利润滚存至下一年。同时以资本公积转增股本，向全体股东每 10 股转增 5 股，共计转增 5,834 万股，公司总股本将增至 17,502 万股。该预案尚需提交 2016 年年度股东大会审议。

二 公司基本情况

1 公司简介

公司股票简况				
股票种类	股票上市交易所	股票简称	股票代码	变更前股票简称
A股	上海证券交易所	汇金通	603577	

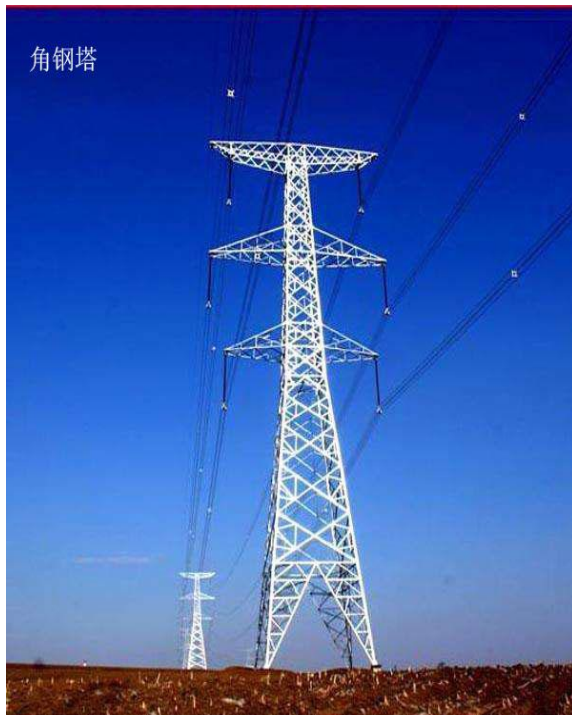
联系人和联系方式	董事会秘书	证券事务代表
姓名	梁庭波	朱芳莹
办公地址	青岛胶州市铺集镇东部工业区	青岛胶州市铺集镇东部工业区
电话	0532-85230666	0532-85230666
电子信箱	hjt@hjttower.com	hjt@hjttower.com

2 报告期公司主要业务简介

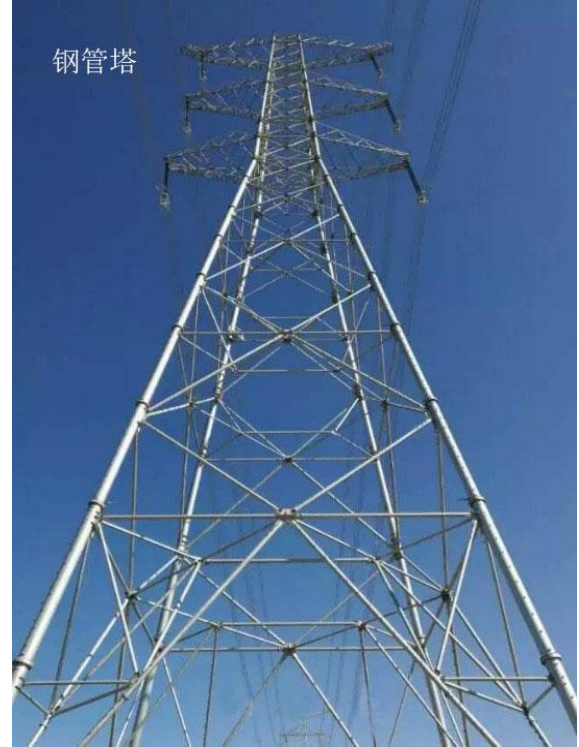
（一）主要业务

公司的主要业务为输电线路角钢塔、钢管塔、变电站构架等电力输送设备的研发、生产和销售，具有国内最高电压等级 750kV 输电线路铁塔生产许可证以及国家电网公司特高压铁塔产品供应资质。

1、角钢塔：主要由角钢件构成的铁塔，各构件之间通过螺栓连接，需按用途及受力计算选择角钢规格尺寸，广泛应用于电力及通信领域。



2、钢管塔：由单管或多管组装而成的铁塔，通过法兰和螺栓连接，需按受力计算选择钢管的规格尺寸，钢管可以为无缝管，也可以用钢板加工成有缝管，广泛应用于电力、广电及通信领域（单管由板材折弯焊接而成，多管由单管组装而成）。



3、变电站构架：变电站是电力系统中变换电压、接受和分配电能、控制电力的流向和调整电压的电力设施，它通过其变压器将各级电压的电网联系起来。在电力系统中，变电站是输电和配电的集结点。因此，变电站整体构架的性能直接影响到变电站工作效率。变电站构架主要有角钢、钢管、钢板等钢材组成，构件之间通过焊接或者螺栓连接，构架连接节点比较复杂，一般采用柱头形式或者法兰形式，要求外观美观，广泛应用于变电站内各种设备和导线之间的支撑功能。



(二)经营模式

1、行业经营模式

输电线路铁塔生产企业的客户主要为国家电网、南方电网及其下属电网公司。当前我国电网建设过程中对铁塔产品的采购主要通过招投标方式进行，并根据签订合同、验收、线路投运等不同时点分阶段支付货款，且保留销售合同总金额的 10% 作为质量保证金，于输电线路投运 1-2 年后支付给输电线路铁塔生产公司。输电线路铁塔的定价一般以钢材的采购价格加上加工成本、合理的利润率确定销售价格。因电网建设的特点，不同的招投标项目对铁塔的要求各不相同，铁塔具有定制的特点，铁塔企业的生产一般实行“以销定产”。

2、公司经营模式

(1) 采购模式

公司生产过程中采购的原材料有两大类：一类是直接用于生产的主要原材料，包括钢材、板材等，另一类是对产品性能有一定影响的辅助材料，包括镀锌、紧固件等。公司制定了供应商管理体系和物资采购流程体系，公司供应部和质检部对供应商资格进行认证并定期进行评估，对供应商的认定主要通过生产条件、生产资质、产品质量等多方面考核。

公司一般采取比价采购模式，供应部根据技术部提供的材料计划表，调查、落实采购价格，制定采购计划，由分管采购人员选择至少三家以上供应单位进行询价，最终确定供应商。签订合同后，供应商根据合同约定的时间进行交货。对于钢材等重要原材料，公司一般与主要供应商每年年初签订采购框架合同，约定每年保证供货量，在该合同约定的数量内，公司根据实际生产需要通知卖方，卖方按市场价格在约定的时间内保证货源供应。结算方面，公司与供应商一般采取现款结算、信用结算两种模式。

(2) 生产模式

本公司实行“以销定产”的生产模式。公司与客户签订产品销售合同后，首先由公司技术部门对设计图纸进行分解校核，通过公司的程序化管理和先进的制图软件保证图纸设计的正确性。其次，根据图纸分解结果进行放样，导入 ERP 生产管理系统，编制条形码和小样图纸。之后，生产部门通过 ERP 生产管理系统制定单个项目的生产计划，包括劳动力配备计划、原材料采购计划及生产工期计划，由生产车间执行，执行的结果通过 ERP 生产管理系统直接反馈到相应的管理模块，进行监督检查。

公司的成本核算采用分批法（按合同个别计算的方式）。公司生产成本主要包括：材料费，即直接用于产品生产、构成产品实体的原料及主要材料、有助于产品形成的辅助材料以及其他直接材料；人工费，即参加产品生产的工人工资以及职工福利费；制造费用，即为生产产品所发生的各项间接费用，包括直接用于产品生产的外购和自制的燃料及动力费；其他直接费用，主要包括加工费、镀锌费等。

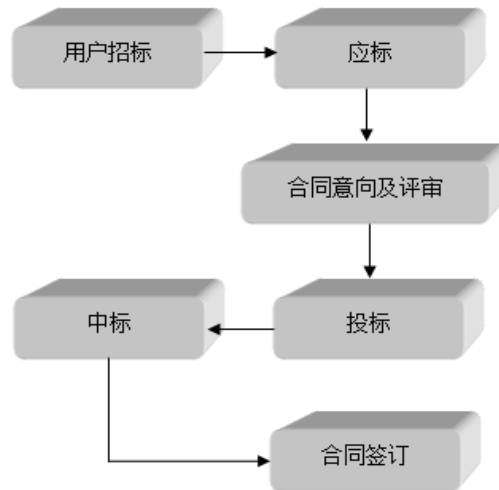
(3)、销售模式

公司现有主要产品均属于非标准产品，必须根据电力设计院或客户提供的相应设计图纸进行加工，产品具有相当的专业性、复杂性和独立性。

① 订单获取方式

目前国内输电线路铁塔产品的采购资金主要来源于国有资金，根据国家相关法律法规规定，项目主要资金来源为国有资金的必须采用公开招投标的方式确定中标单位。我国输电线路铁塔市场按照招投标主体的不同，可分为国家电网、南方电网和内蒙古电网三个主要市场。其中南方电网负责广东、广西、云南、贵州、海南五省输电线路铁塔的统一招标，国家电网负责除南方五省、内蒙古之外的其余省份 35kV 及以上电压等级输电线路铁塔的统一招标，内蒙古电网单独招标。国家电网除统一招标外，下辖各省市级电力公司和物资公司负责当地 35kV 以下电压等级输电线路铁塔的招标。

公司输电线路铁塔产品的订单绝大多数都必须通过完全透明的公开招投标方式获取，并在中标后与招标方直接签订供货合同，获取订单具体流程如下：



除上述三大电网公司，中国铁塔股份有限公司、中兴通讯股份有限公司、特变电工股份有限公司、中国华电电站装备工程集团南京输变电成套设备有限公司、华润电力控股有限公司等公司主要客户也均通过招投标的方式采购输电线路铁塔产品。国际市场上，公司目前主要销售对象为巴基斯坦国家电力公司、加拿大 Saskatchewan Power Corporation、缅甸 iGTL Myanmar Ltd，通过参与当地招投标的方式获取订单。

② 货款结算模式

由于行业总体经营特点和惯例，公司主要客户国家电网公司、内蒙古电网公司及其下属公司根据签订合同、验收、线路投运等不同时点分阶段支付货款，并保留销售合同总金额的 10% 作为质量保证金，于输电线路投运 1-2 年后支付给公司。公司其他主要客户的付款进度与国家电网公司、内蒙古电网公司类似，按预付、到货、投运等不同阶段分期付款，一般也保留合同金额的 10% 作为质保金。

国内市场结算方式主要是电汇和承兑汇票，国际市场结算方式主要是电汇和信用证。

③ 产品价格形成机制

报告期内，公司铁塔产品的订单主要通过公开招投标的方式获取，产品定价从方式上主要分为以下两步：

首先，以历年及近期在市场中相同或类似产品的实际中标价格作为主要参照物，详细分析定价当时材料及运输价格在产品价格中的比例，根据主要材料价格的变化及运输方式和距离的不同对定价进行相应的适当调整，在保证公司其他各项生产和管理成本的情况下，初步拟定投标价格及可调整的范围。

其次，根据竞争对手近期的实际竞争价格推测竞争对手可能的定价范围，依照每次竞争方式的规则与模式，以公司初定价格为基准，在可调整的范围，全方位多次模拟计算投标价格变化对中标的影响，经综合平衡后，选择当时最优策略价格作为最终定价。

公司产品经定价、投标、参与公开招投标等流程并最终确定为中标单位后，中标价格即作为实际销售价格明确在合同中。

4、原材料价格波动防范措施

公司与客户签订的销售合同中约定了铁塔产品相对应主要原材料的具体型号，从签订合同至采购上述原材料需经过图纸对接、确认塔形加工明细、技术部汇总采购明细等环节，一般需要 1-2 个月甚至更长时间。由于销售合同签订后价格即已经确定，为了尽可能减少原材料价格变动带来的风险和损失，公司采取的措施主要有：

(1) 材料价格信息的及时更新，以材料采购部门为渠道，全面了解每个材料厂商及各期货市场的价格及变化，每次投标前将最新价格通报相关部门，确保投标定价的准确性，使公司充分了

解投标时与施工时原材料价格的实际变化情况。

(2) 综合评估合同执行时间长短与原材料价格波动风险的相关性，谨慎承接施工周期长的项目。对于已承接的合同，着重做好项目前期准备工作，尽最大努力缩短合同签订时间点至原材料采购时间点之间的时间差，减少并缩短受原材料波动影响的可能性和时间段。

(3) 在公司经营过程中，经综合考虑后续项目情况及对未来原材料价格市场的预测，尽可能做到在价格相对较低时对通用型号原材料的提前预订及采购，降低原材料价格波动所引起的成本风险。

(三) 行业情况说明

1、行业前景

2016 年是我国“十三五”规划的开局之年，随着供给侧结构性改革的深入推进，助力国民经济进入新常态，电力行业作为关系国计民生的基础产业迅速发展，同时推动了输电线路铁塔行业的快速发展，国内市场需求旺盛。同时，“一带一路”建设的逐步推进，全方位、多领域的电力对外开放格局更加明晰，电力产业国际化将成为一种趋势，国际市场前景广阔。

2、行业特点

(1) 区域性

我国铁塔生产企业较多，分布范围广泛。但从已获得输电线路铁塔生产许可证的企业分布来看，铁塔生产企业主要集中在中国经济相对发达的山东半岛及长三角地区。目前山东、河北、江苏地区铁塔生产企业数量排在前三位，其中山东省基本占到国内总数的四分之一，其作为我国铁塔生产的重要区域，不仅铁塔企业数量较多，而且企业的生产规模和技术研发水平都处于领先地位，行业区位优势明显。

(2) 周期性

铁塔行业的发展与电力工业发展密切相关，铁塔产品的需求主要受电网建设投资的影响。因为我国以往电网建设相对于电源建设较为滞后，未来我国将加速推进电网建设，“十二五”及“十三五”期间我国电网投资将继续保持稳定增长，因此输电线路铁塔行业不具有明显的周期特征。

(3) 季节性

铁塔产品的使用主要集中在电网建设工程中，由于北方地区冬季电网建设工程施工困难，从当年 11 月至第二年的 3 月电网建设工程相对较少，为铁塔需求的淡季。当前国家电网、南方电网及各省电力公司对铁塔产品的招标一般分布在全年各个季度，而合同执行相对集中在每年的第二、第三季度。

3、公司的行业地位

本公司虽起步较晚，但凭借现代化的管理，先进的技术装备，灵活的市场开拓战略以及铁塔市场的不断开放，取得了较快的发展，在市场中的重要竞争地位。

根据国家电网、内蒙古电网 2014 年、2015 年和 2016 年集中批次招投标公开信息，公司市场占有率情况如下：

(1) 国家电网招投标信息

年度	2016 年	2015 年	2014 年
国网招标量 (吨)	3,554,882.57	3,641,611.79	2,171,805.21
公司中标量 (吨)	55,898.16	65,326.83	26,976.39
公司市场占有率	1.57%	1.79%	1.44%

资料来源：根据国家电网公司公开信息整理

(2) 内蒙古电网招投标信息

年度	2016	2015 年	2014 年
----	------	--------	--------

内蒙古电网招标量（吨）	89,105.71	113,518.06	49,471.99
公司中标量	3,415.74	8,806.51	5,310.12
公司市场占有率	3.83%	7.76%	10.73%

资料来源：根据内蒙古电网公开信息整理

注：受产能限制，公司主要参加国家电网、内蒙古电网输电线路铁塔集中批次的招标，故仅介绍公司在国家电网及内蒙古电网的中标情况及市场占有率。

2016 年受营运资金限制及海外业务扩展等因素的影响，公司中标量市场占有率有所降低。

3 公司主要会计数据和财务指标

3.1 近 3 年的主要会计数据和财务指标

单位：元 币种：人民币

	2016年	2015年	本年比上年 增减(%)	2014年
总资产	1,477,499,210.71	862,403,405.86	71.32	793,965,107.18
营业收入	652,287,756.12	552,819,604.55	17.99	542,388,798.74
归属于上市公司股东的净利润	63,401,949.25	56,778,268.56	11.67	41,287,638.28
归属于上市公司股东的扣除非经常性损益的净利润	62,215,182.89	56,371,012.98	10.37	40,269,075.42
归属于上市公司股东的净资产	838,788,524.45	474,838,164.64	76.65	418,059,896.08
经营活动产生的现金流量净额	-55,390,521.78	14,772,230.73	不适用	10,760,580.80
基本每股收益（元/股）	0.7246	0.6489	11.67	0.5106
稀释每股收益（元/股）	0.7246	0.6489	11.67	0.5106
加权平均净资产收益率（%）	12.51	12.72	减少0.21个百分点	11.34

3.2 报告期分季度的主要会计数据

单位：元 币种：人民币

	第一季度 (1-3 月份)	第二季度 (4-6 月份)	第三季度 (7-9 月份)	第四季度 (10-12 月份)
营业收入	110,377,739.16	148,953,214.59	161,401,719.68	231,555,082.69
归属于上市公司股东的净利润	11,129,746.64	13,158,931.87	21,814,929.76	17,298,340.98
归属于上市公司股东的扣除非经常性损益后的净利润	10,987,561.84	12,105,497.65	21,627,723.62	17,494,399.78
经营活动产生的现金流量净额	-11,460,602.68	-10,381,049.86	25,850,718.69	-59,399,587.93

季度数据与已披露定期报告数据差异说明

 适用 不适用

4 股本及股东情况

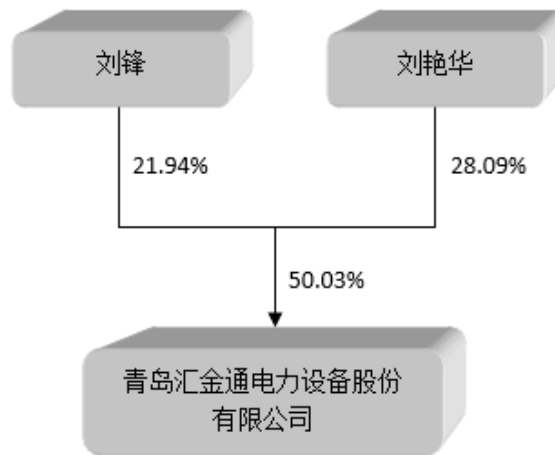
4.1 普通股股东和表决权恢复的优先股股东数量及前 10 名股东持股情况表

单位：股

截止报告期末普通股股东总数（户）					28,752		
年度报告披露日前上一月末的普通股股东总数（户）					8,847		
前 10 名股东持股情况							
股东名称 （全称）	报告期内 增减	期末持股数 量	比例 （%）	持有有限售 条件的股份 数量	质押或冻结情况		股东 性质
					股份 状态	数量	
刘艳华		32,780,000	28.09	32,780,000	无		境内自然 人
刘锋		25,601,446	21.94	25,601,446	无		境内自然 人
吉林省现代农业和 新兴产业投资基金 有限公司		5,976,250	5.12	5,976,250	无		境内非 国有法 人
天津市合信股权投 资基金合伙企业（有 限合伙）		4,031,600	3.46	4,031,600	无		其他
苏州新麟二期创业 投资企业（有限合 伙）		3,977,250	3.41	3,977,250	无		其他
路遥		3,431,600	2.94	3,431,600	无		境内自然 人
深圳唯瀚成长股权 投资基金合伙企业 （有限合伙）		3,262,600	2.80	3,262,600	无		其他
刘雪香		1,050,000	0.90	1,050,000	无		境内自然 人
刘雪芳		990,000	0.85	990,000	无		境内自然 人
梁庭波		600,000	0.51	600,000	无		境内自然 人
上述股东关联关系或一致行动的 说明	未知上述股东之间是否存在关联关系，也未知上述股东是否属于《上市公司股东持股变动信息披露管理办法》规定的一致行动人。						
表决权恢复的优先股股东及持 股数量的说明	无表决权恢复的优先股股东及持股数量的说明情况						

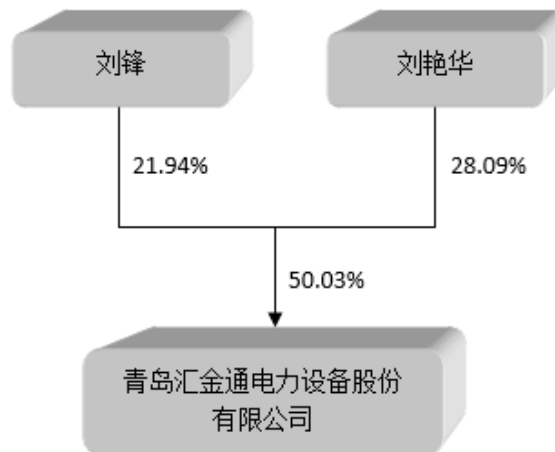
4.2 公司与控股股东之间的产权及控制关系的方框图

适用 不适用



4.3 公司与实际控制人之间的产权及控制关系的方框图

适用 不适用



三 经营情况讨论与分析

1 报告期内主要经营情况

报告期内，在公司管理层及全体员工的共同努力下，公司经营情况良好，产销规模稳步扩大。2016 年度实现营业收入 65,228.78 万元，同比增长 17.99%；实现归属于上市公司股东的净利润 6,340.19 万元，同比增长 11.67%；每股收益为 0.72，同比增长 11.67%。报告期内公司取得了较好的经营业绩，为公司 2017 年及以后持续、快速、健康发展构筑了良好的基础。

2 导致暂停上市的原因

适用 不适用

3 面临终止上市的情况和原因

适用 不适用

4 公司对会计政策、会计估计变更原因及影响的分析说明

适用 不适用

5 公司对重大会计差错更正原因及影响的分析说明

适用 不适用

6 与上年度财务报告相比，对财务报表合并范围发生变化的，公司应当作出具体说明。

适用 不适用

截至 2016 年 12 月 31 日，本公司合并财务报表范围子公司如下：

子公司名称	注册地址	业务性质	注册资本(万元)	持股比例(%)	表决权比例 (%)	取得方式
				直接		
青岛华电海洋装备有限公司	胶州	工业企业	1,500	100	100	设立
青岛强固标准件有限公司	胶州	工业企业	555	100	100	企业合并