

长城港股医疗保健精选混合型发起式证券  
投资基金（QDII）  
2026 年第 1 季度报告

2026 年 3 月 31 日

基金管理人：长城基金管理有限公司

基金托管人：中国建设银行股份有限公司

报告送出日期：2026 年 4 月 22 日

## § 1 重要提示

本基金管理人的董事会及董事保证本报告所载资料不存在虚假记载、误导性陈述或重大遗漏，并对其内容的真实性、准确性和完整性承担个别及连带责任。

本基金托管人中国建设银行股份有限公司根据本基金合同规定，于 2026 年 04 月 21 日复核了本报告中的财务指标、净值表现和投资组合报告等内容，保证复核内容不存在虚假记载、误导性陈述或者重大遗漏。

本基金管理人承诺以诚实信用、勤勉尽责的原则管理和运用基金资产，但不保证基金一定盈利。

基金的过往业绩并不代表其未来表现。投资有风险，投资者在作出投资决策前应仔细阅读本基金的招募说明书。

本报告中财务资料未经审计。

本报告期自 2026 年 01 月 01 日起至 2026 年 03 月 31 日止。

## § 2 基金产品概况

基金简称	长城港股医疗保健精选混合发起（QDII）
基金主代码	025174
基金运作方式	契约型开放式
基金合同生效日	2025 年 8 月 20 日
报告期末基金份额总额	94,125,627.06 份
投资目标	基于基本面研究，采取“自上而下”和“自下而上”相结合的方法进行大类资产配置、行业配置和股票选择，优选港股医疗保健主题的上市公司股票，追求资产长期稳定增值。
投资策略	<p>1、大类资产配置策略</p> <p>本基金通过对宏观经济环境、政策形势、证券市场走势的综合分析，主动判断市场时机，进行积极的资产配置，合理确定基金在股票、债券等各类资产类别上的投资比例，并随着各类资产风险收益特征的相对变化，适时进行动态调整。</p> <p>2、股票投资策略</p> <p>本基金将深度挖掘港股医疗保健主题股票的投资机会，通过自</p>

上而下及自下而上相结合的方法挖掘优质的公司，构建股票投资组合。

#### （1）港股医疗保健主题的界定

本基金所指港股医疗保健主题相关公司，主要指在香港联交所上市交易且从事医药产品或服务研发、生产、销售以及诊疗技术应用产业领域的上市的公司，主要涵盖生物制品、医药商业、医疗器械、医疗服务、化学制药、中药、医疗美容，以及符合前沿技术和前沿医疗发展模式的精准医疗、细胞治疗、互联网医疗、医药电商、医疗信息化等细分领域。

本基金将对港股医疗保健主题相关公司的发展进行密切跟踪，随着市场环境的不变化，相关主题的上市公司的范围也会相应改变。在履行适当程序后，本基金将根据实际情况调整相关主题概念和投资范围的认定。

#### （2）个股选择策略

本基金将重点关注产业周期、公司成长周期、资本市场周期这三个周期维度，前两者影响个股的盈利质量，后者影响个股的估值水平。

**产业周期：**基于上市公司所处的产业趋势，分析产业结构性变化、产业竞争格局，对产业发展方向进行前瞻性判断，重点关注需求、供给。

**公司成长周期：**基于上市公司财务报表，寻找企业盈利提升空间，重点关注企业核心竞争力、企业财务指标。

**资本市场周期：**观察市场对上市公司的认知情况，关注企业在行业间或类似商业模式公司横向比较的相对估值水平，以及绝对估值水平。

本基金自上而下从宏观和中观维度选子赛道，自下而上从微观维度选个股，结合定量和定性分析，力争寻找三个周期共振的个股来构建投资组合。

**定量分析：**本基金重点考察标的公司的盈利能力、研发能力、估值水平等。

定性分析：本基金重点考察标的公司的技术优势、资源优势、市场空间、商业模式、行业地位、所处行业前景、财务管理和治理结构等。

### （3）存托凭证投资策略

对于存托凭证投资，本基金将在深入研究的基础上，通过定性分析和定量分析相结合的方式，精选出具有比较优势的存托凭证。

### 3、债券投资策略

在大类资产配置基础上，本基金通过综合分析宏观经济形势、财政政策、货币政策、债券市场券种供求关系及资金供求关系，主动判断市场利率变化趋势，确定和动态调整固定收益类资产的平均久期及债券资产配置。本基金具体债券投资策略包括久期管理策略、收益率曲线策略、个券选择策略、可转换债券投资策略、债券回购杠杆策略等。

### 4、金融衍生品投资策略

本基金可以参与股指期货交易，但必须根据风险管理的原则，以套期保值为目的。本基金将根据对现货和期货市场的分析，采取多头或空头套期保值等策略进行套期保值操作。股指期货的具体投资策略包括：（1）对冲投资组合的系统性风险；（2）有效管理现金流量、降低建仓或调仓过程中的冲击成本等。

本基金将根据风险管理的原则，以套期保值为目的，在风险可控的前提下，本着谨慎原则，参与国债期货的投资，以管理投资组合的系统性风险，改善组合的风险收益特性。

本基金将按照风险管理的原则，以套期保值为主要目的参与股票期权交易。本基金将结合投资目标、比例限制、风险收益特征以及法律法规的相关限定和要求，确定参与股票期权交易的投资时机和投资比例。

本基金将关注国内外其他金融衍生产品的推出情况，如法律法规或监管机构允许基金投资该衍生工具，本基金将制定与本基金投资目标相适应的投资策略，在充分评估衍生产品的风险和

	<p>收益的基础上，谨慎地进行投资。</p> <p>5、资产支持证券投资策略</p> <p>本基金将通过对资产支持证券基础资产及结构设计的研究，结合多种定价模型，根据基金资产组合情况适度进行资产支持证券的投资。</p> <p>6、融资业务策略</p> <p>在条件许可的情况下，基金管理人可在不改变本基金既有投资目标、策略和风险收益特征并在控制风险的前提下，根据相关法律法规，参与融资业务，以提高投资效率及进行风险管理。</p> <p>未来随着证券市场投资工具的发展和丰富，在符合有关法律法规规定或监管机构允许基金投资其他品种的前提下，本基金在履行适当程序后，可相应调整和更新相关投资策略。</p>	
业绩比较基准	经估值汇率调整后的恒生医疗保健指数收益率×80%+中债总全价（总值）指数收益率×20%	
风险收益特征	<p>本基金为混合型基金，预期风险与预期收益水平高于债券型基金与货币市场基金、但低于股票型基金。</p> <p>本基金可投资于境外证券，除了需要承担与境内证券投资基金类似的市场波动风险等一般投资风险之外，本基金还面临汇率风险等境外证券市场投资所面临的特别投资风险。</p>	
基金管理人	长城基金管理有限公司	
基金托管人	中国建设银行股份有限公司	
下属分级基金的基金简称	长城港股医疗保健精选混合发起（QDII）A	长城港股医疗保健精选混合发起（QDII）C
下属分级基金的交易代码	025174	025175
报告期末下属分级基金的份额总额	27,219,045.77 份	66,906,581.29 份
境外资产托管人	英文名称：State Street Bank and Trust Company	
	中文名称：道富银行	

### § 3 主要财务指标和基金净值表现

### 3.1 主要财务指标

单位：人民币元

主要财务指标	报告期（2026 年 1 月 1 日-2026 年 3 月 31 日）	
	长城港股医疗保健精选混合发起（QDII）A	长城港股医疗保健精选混合发起（QDII）C
1. 本期已实现收益	-765,281.29	-1,725,072.24
2. 本期利润	1,925,068.84	3,341,696.85
3. 加权平均基金份额本期利润	0.0629	0.0592
4. 期末基金资产净值	23,214,851.71	56,856,582.54
5. 期末基金份额净值	0.8529	0.8498

注：①本期已实现收益指基金本期利息收入、投资收益、其他收入（不含公允价值变动收益）扣除相关费用和信用减值损失后的余额，本期利润为本期已实现收益加上本期公允价值变动收益。

②上述基金业绩指标不包括持有人认购或交易基金的各项费用，计入费用后实际收益水平要低于所列数字。

### 3.2 基金净值表现

#### 3.2.1 基金份额净值增长率及其与同期业绩比较基准收益率的比较

长城港股医疗保健精选混合发起（QDII）A

阶段	净值增长率①	净值增长率 标准差②	业绩比较基 准收益率③	业绩比较基 准收益率标 准差④	①-③	②-④
过去三个月	8.04%	2.20%	-1.00%	1.74%	9.04%	0.46%
过去六个月	-16.03%	2.07%	-17.42%	1.58%	1.39%	0.49%
过去一年	-	-	-	-	-	-
过去三年	-	-	-	-	-	-
过去五年	-	-	-	-	-	-
自基金合同 生效起至今	-14.71%	2.04%	-15.64%	1.61%	0.93%	0.43%

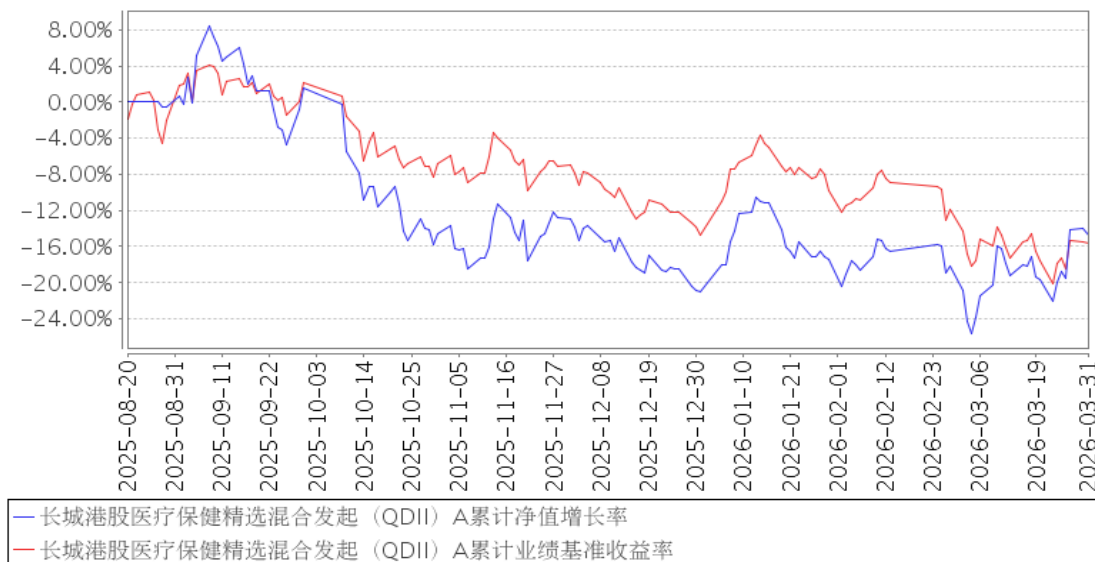
长城港股医疗保健精选混合发起（QDII）C

阶段	净值增长率①	净值增长率 标准差②	业绩比较基 准收益率③	业绩比较基 准收益率标 准差④	①-③	②-④
----	--------	---------------	----------------	-----------------------	-----	-----

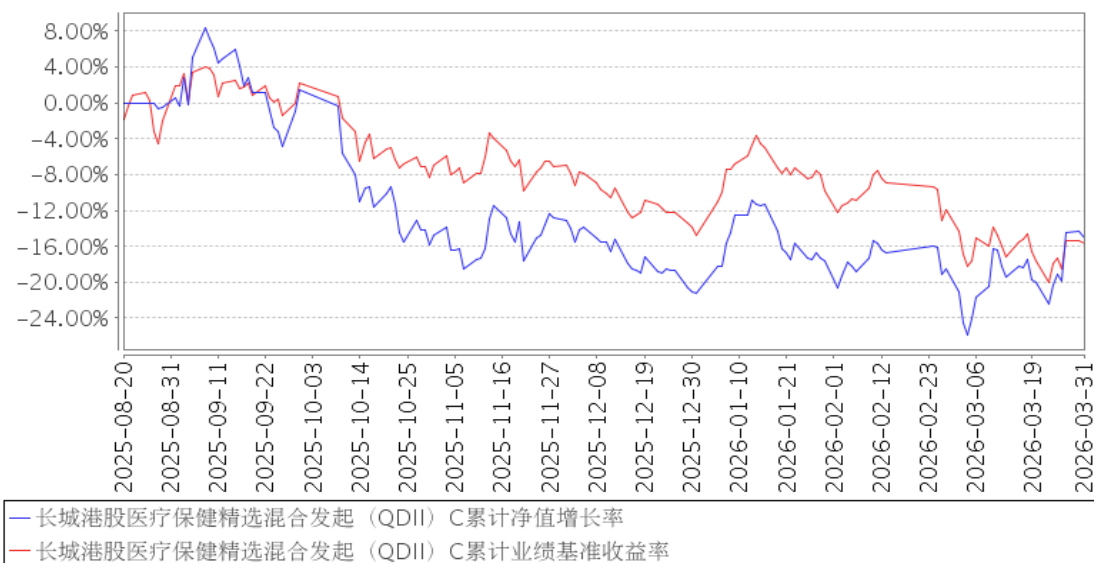
过去三个月	7.88%	2.20%	-1.00%	1.74%	8.88%	0.46%
过去六个月	-16.28%	2.07%	-17.42%	1.58%	1.14%	0.49%
过去一年	-	-	-	-	-	-
过去三年	-	-	-	-	-	-
过去五年	-	-	-	-	-	-
自基金合同生效起至今	-15.02%	2.04%	-15.64%	1.61%	0.62%	0.43%

### 3.2.2 自基金合同生效以来基金累计净值增长率变动及其与同期业绩比较基准收益率变动的比较

长城港股医疗保健精选混合发起（QDII）A累计净值增长率与同期业绩比较基准收益率的历史走势对比图



长城港股医疗保健精选混合发起（QDII）C累计净值增长率与同期业绩比较基准收益率的历史走势对比图



注：①本基金投资组合中股票（含普通股、优先股、港股通标的股票、存托凭证等）投资占基金资产的比例为 60%-95%，其中投资于港股医疗保健主题的股票不低于非现金基金资产的 80%；每个交易日日终，在扣除股指期货、国债期货和股票期权合约需缴纳的交易保证金后，本基金应当保持不低于基金资产净值 5%的现金（不包括结算备付金、存出保证金、应收申购款等）或到期日在一年以内的政府债券。

②本基金的建仓期为自基金合同生效之日起六个月内，截止本报告期末，本基金尚处于建仓期内。

③本基金合同于 2025 年 8 月 20 日生效，截止本报告期末，基金合同生效未满一年。

## § 4 管理人报告

### 4.1 基金经理（或基金经理小组）简介

姓名	职务	任本基金的基金经理期限		证券从业年限	说明
		任职日期	离任日期		
梁福睿	本基金的基金经理	2025年8月20日	-	8年	男，中国籍，博士。曾任广州证券医药研究员（2018年7月-2019年3月）。2019年3月加入长城基金管理有限公司，历任行业研究员、权益基金经理助理。自2024年10月至今任“长城医药产业精选混合型发起式证券投资基金”基金经理，自2025年8月至今任“长城港股医疗保健精选混合型发起式证券投资基金（QDII）”基金经理。
曲少杰	国际业务	2025年8月	-	20年	男，中国籍，硕士，特许金融分析师

	部副总经理（主持工作）、本基金的基金经理	20 日		（CFA）。2006 年 6 月-2012 年 6 月曾就职于易方达基金管理有限公司任 QDII 交易经理，2014 年 4 月-2015 年 4 月曾就职于 YGD 资产管理公司（香港）任港股投资经理，2015 年 4 月-2016 年 10 月曾就职于深圳道朴资本管理有限公司任投资经理，2016 年 10 月-2018 年 3 月曾就职于生命保险资产管理有限公司任港股投资经理。2018 年 3 月加入长城基金管理有限公司，历任港股研究员、国际业务部总经理助理，现任国际业务部副总经理（主持工作）。自 2019 年 6 月至今任“长城港股通价值精选多策略混合型证券投资基金”基金经理，自 2023 年 4 月至今任“长城全球新能源汽车股票型发起式证券投资基金（QDII-LOF）”基金经理，自 2025 年 3 月至今任“长城中证港股通高股息投资指数型发起式证券投资基金（QDII）”基金经理，自 2025 年 6 月至今任“长城恒生科技指数型证券投资基金（QDII）”基金经理，自 2025 年 8 月至今任“长城港股医疗保健精选混合型发起式证券投资基金（QDII）”基金经理，自 2026 年 3 月至今任“长城港股价值优选股票型证券投资基金（QDII）”基金经理。
--	----------------------	------	--	--

注：①上述任职日期、离任日期根据公司做出决定的任免日期填写。

②证券从业年限的计算方式遵从从业人员的相关规定。

#### 4.1.1 期末兼任私募资产管理计划投资经理的基金经理同时管理的产品情况

注：无。

#### 4.2 报告期内本基金运作合规守信情况说明

本报告期内，本基金管理人严格遵守了《证券投资基金法》、基金合同和其他有关法律法规的规定，以诚实信用、勤勉尽责的原则管理和运用基金资产，在控制和防范风险的前提下，为基金份额持有人谋求最大的利益，未出现投资违反法律法规、基金合同约定和相关规定的情况，无因公司未勤勉尽责或操作不当而导致基金财产损失的情况，不存在损害基金份额持有人利益的行为。

#### 4.3 公平交易专项说明

### 4.3.1 公平交易制度的执行情况

报告期内，本基金管理人严格执行了相关法律法规和公司制度的规定，不同投资者的利益得到了公平对待。

本基金管理人严格控制不同投资组合之间的同日反向交易，对同向交易的价差进行事后分析，并对基金经理兼任投资经理的组合执行更长周期的交易价差分析，定期出具公平交易稽核报告。本报告期报告认为，本基金管理人旗下投资组合的同向交易价差均在合理范围内，结果符合相关政策法规和公司制度的规定。

### 4.3.2 异常交易行为的专项说明

报告期内未发现本基金存在异常交易行为，没有出现基金参与的交易所公开竞价同日反向交易成交较少的单边交易量超过该证券当日成交量的 5% 的现象。

### 4.4 报告期内基金的投资策略和业绩表现说明

2026 年一季度，创新药板块整体呈现先抑后扬、月末爆发的走势，核心标的经历了深度调整后的强势反弹，而 a 股小市值属性的创新药及产业链表现也较为突出。因为中国创新药在免疫疗法、ADC、TCE 等技术研发领域开始引领全球，诸多公司 BD 给海外药企的管线在 26 年内加速推进，同时创新药龙头公司有望在 27 年批量式盈利或大幅减亏，本季度增配了具有全球技术平台优势、核心管线具有海外进展和巨大报表拐点的创新药个股，因海外宏观事件有可能带来流动性枯竭，减配了部分交易量较小的个股仓位，此外 AACR、ASCO 等国际会议有望继续验证和分辨管线疗效及技术平台的优劣。

本报告期长城港股医疗保健精选混合发起（QDII）A 基金份额净值增长率为 8.04%，同期业绩比较基准收益率为-1.00%；长城港股医疗保健精选混合发起（QDII）C 基金份额净值增长率为 7.88%，同期业绩比较基准收益率为-1.00%。

### 4.5 报告期内基金持有人数或基金资产净值预警说明

本报告期内，本基金无需要说明的情况。

## § 5 投资组合报告

### 5.1 报告期末基金资产组合情况

序号	项目	金额（人民币元）	占基金总资产的比例（%）
1	权益投资	70,800,776.45	86.15
	其中：普通股	70,800,776.45	86.15

	优先股	-	-
	存托凭证	-	-
	房地产信托凭证	-	-
2	基金投资	-	-
3	固定收益投资	-	-
	其中：债券	-	-
	资产支持证券	-	-
4	金融衍生品投资	-	-
	其中：远期	-	-
	期货	-	-
	期权	-	-
	权证	-	-
5	买入返售金融资产	-	-
	其中：买断式回购的买入返售金融资产	-	-
6	货币市场工具	-	-
7	银行存款和结算备付金合计	10,510,709.42	12.79
8	其他资产	873,097.16	1.06
9	合计	82,184,583.03	100.00

注：权益投资中通过港股通交易机制投资的港股公允价值为 26,810,900.37 元，占基金资产净值的比例为 33.48%。

## 5.2 报告期末在各个国家（地区）证券市场的股票及存托凭证投资分布

国家（地区）	公允价值（人民币元）	占基金资产净值比例（%）
中国香港	60,798,461.41	75.93
中国大陆	10,002,315.04	12.49
合计	70,800,776.45	88.42

## 5.3 报告期末按行业分类的股票及存托凭证投资组合

行业类别	公允价值（人民币元）	占基金资产净值比例（%）
基础材料	-	-
消费者非必需品	-	-
消费者常用品	-	-
能源	-	-
金融	-	-
医疗保健	70,800,776.45	88.42
工业	-	-
信息技术	-	-
电信服务	-	-
公用事业	-	-
房地产	-	-
合计	70,800,776.45	88.42

注：以上分类采用财汇和彭博提供的国际通用行业分类标准。

#### 5.4 期末按公允价值占基金资产净值比例大小排序的权益投资明细

##### 5.4.1 报告期末按公允价值占基金资产净值比例大小排序的前十名股票及存托凭证投资明细

序号	公司名称(英文)	公司名称(中文)	证券代码	所在证券市场	所属国家(地区)	数量(股)	公允价值(人民币元)	占基金资产净值比例(%)
1	HBM Holdings Limited	和铂医药控股有限公司	02142	香港联合交易所	中国香港	500,244	5,786,144.76	7.23
2	Shanghai Henlius Biotech, Inc.	上海复汉霖生物技术股份有限公司	02696	香港联合交易所	中国香港	92,020	5,667,121.87	7.08
3	Innovent Biologics, Inc.	信达生物制药	01801	深港通联合市场	中国香港	72,000	5,397,296.76	6.74
4	Sichuan Kelun-Biotech Biopharmaceutical Co., Ltd.	四川科伦泰生物药业股份有限公司	06990	深港通联合市场	中国香港	12,400	5,036,346.80	6.29
5	Akeso, Inc.	康方生物	09926	深港	中国香港	43,000	4,943,283.87	6.17

		科 技 ( 开 曼)有 限 公 司		通 联 合 市 场				
6	Duality Biotherapeutics, Inc.	映 恩 生 物	09606	深 港 通 联 合 市 场	中 国 香 港	17,300	4,506,135.33	5.63
7	Abbisko Cayman Limited	和 誉 开 曼 有 限 责 任 公 司	02256	香 港 联 合 交 易 所	中 国 香 港	393,842	4,204,210.38	5.25
8	Nanjing Leads Biolabs Co., Ltd.	南 京 维 立 志 生 物 技 股 份 有 限 公 司	09887	香 港 联 合 交 易 所	中 国 香 港	61,608	4,025,361.99	5.03
9	3SBio Inc.	三 生 制 药	01530	深 港 通 联 合 市 场	中 国 香 港	184,500	3,688,152.79	4.61
10	信立泰	信 立 泰	002294 SZ	深 圳 证 券 交 易 所	中 国 大 陆	59,500	3,647,945.00	4.56

### 5.5 报告期末按债券信用等级分类的债券投资组合

注：无。

### 5.6 报告期末按公允价值占基金资产净值比例大小排名的前五名债券投资明细

注：无。

### 5.7 报告期末按公允价值占基金资产净值比例大小排名的前十名资产支持证券投资 明细

注：无。

### 5.8 报告期末按公允价值占基金资产净值比例大小排名的前五名金融衍生品投资明 细

注：无。

### 5.9 报告期末按公允价值占基金资产净值比例大小排序的前十名基金投资明细

注：无。

### 5.10 投资组合报告附注

#### 5.10.1 本基金投资的前十名证券的发行主体本期是否出现被监管部门立案调查，或 在报告编制日前一年内受到公开谴责、处罚的情形

本报告期本基金投资的前十名证券除上海复宏汉霖生物技术股份有限公司发行主体外，其他证券的发行主体未出现被监管部门立案调查、或在报告编制日前一年内受到公开谴责、处罚的情形。

上海复宏汉霖生物技术股份有限公司在报告编制日前一年内曾受到公开谴责。

以上发行主体涉及证券的投资已执行内部严格的投资决策流程，符合法律法规和公司制度的规定。

#### 5.10.2 基金投资的前十名股票是否超出基金合同规定的备选股票库

本基金投资的前十名股票中，未有投资于超出基金合同规定备选股票库之外的股票。

#### 5.10.3 其他资产构成

序号	名称	金额（人民币元）
1	存出保证金	3,206.78
2	应收证券清算款	-
3	应收股利	-
4	应收利息	-
5	应收申购款	869,890.38
6	其他应收款	-
7	其他	-

8	合计	873,097.16
---	----	------------

**5.10.4 报告期末持有的处于转股期的可转换债券明细**

注：无。

**5.10.5 报告期末前十名股票中存在流通受限情况的说明**

注：无。

**5.10.6 投资组合报告附注的其他文字描述部分**

由于四舍五入的原因，分项之和与合计项之间可能存在尾差。

**§ 6 开放式基金份额变动**

单位：份

项目	长城港股医疗保健精选混合发起（QDII）A	长城港股医疗保健精选混合发起（QDII）C
报告期期初基金份额总额	33,961,414.10	52,115,247.83
报告期期间基金总申购份额	2,795,514.40	45,871,116.79
减：报告期期间基金总赎回份额	9,537,882.73	31,079,783.33
报告期期间基金拆分变动份额（份额减少以“-”填列）	-	-
报告期期末基金份额总额	27,219,045.77	66,906,581.29

**§ 7 基金管理人运用固有资金投资本基金交易明细**

注：无。

**§ 8 报告期末发起式基金发起资金持有份额情况**

项目	持有份额总数	持有份额占基金总份额比例(%)	发起份额总数	发起份额占基金总份额比例(%)	发起份额承诺持有期限
基金管理人固有资金	10,000,361.15	10.62	10,000,361.15	10.62	3年
基金管理人高级管理人员	-	-	-	-	-
基金经理等人员	-	-	-	-	-
基金管理人股东	-	-	-	-	-
其他	-	-	-	-	-
合计	10,000,361.15	10.62	10,000,361.15	10.62	3年

## § 9 影响投资者决策的其他重要信息

### 9.1 报告期内单一投资者持有基金份额比例达到或超过 20%的情况

注：本报告期内无单一投资者持有基金份额比例达到或超过 20%的情况。

### 9.2 影响投资者决策的其他重要信息

无。

## § 10 备查文件目录

### 10.1 备查文件目录

（一）中国证监会准予长城港股医疗保健精选混合型发起式证券投资基金（QDII）注册的文件

（二）《长城港股医疗保健精选混合型发起式证券投资基金（QDII）基金合同》

（三）《长城港股医疗保健精选混合型发起式证券投资基金（QDII）托管协议》

（四）《长城港股医疗保健精选混合型发起式证券投资基金（QDII）招募说明书》

（五）法律意见书

（六）基金管理人业务资格批件、营业执照

（七）基金托管人业务资格批件、营业执照

（八）中国证监会规定的其他文件

### 10.2 存放地点

基金管理人及基金托管人住所

### 10.3 查阅方式

投资者可在办公时间亲临上述存放地点免费查阅，如有疑问，可向本基金管理人长城基金管理有限公司咨询。

咨询电话：0755-29279188

客户服务电话：400-8868-666

网站：www.ccfund.com.cn

长城基金管理有限公司

2026 年 4 月 22 日