

证券代码：300479

证券简称：神思电子

公告编号：2024-015

神思电子技术股份有限公司 2023 年年度报告摘要

一、重要提示

本年度报告摘要来自年度报告全文，为全面了解本公司的经营成果、财务状况及未来发展规划，投资者应当到证监会指定媒体仔细阅读年度报告全文。

所有董事均已出席了审议本报告的董事会会议。

信永中和会计师事务所（特殊普通合伙）对本年度公司财务报告的审计意见为：标准的无保留意见。

本报告期会计师事务所变更情况：公司本年度会计师事务所由变更为信永中和会计师事务所（特殊普通合伙）。

非标准审计意见提示

适用 不适用

公司上市时未盈利且目前未实现盈利

适用 不适用

董事会审议的报告期利润分配预案或公积金转增股本预案

适用 不适用

公司计划不派发现金红利，不送红股，不以公积金转增股本。

董事会决议通过的本报告期优先股利润分配预案

适用 不适用

二、公司基本情况

1、公司简介

股票简称	神思电子	股票代码	300479
股票上市交易所	深圳证券交易所		
联系人和联系方式	董事会秘书	证券事务代表	
姓名	李宏宇	陈露	
办公地址	山东省济南市高新区舜华西路 699 号	山东省济南市高新区舜华西路 699 号	
传真	0531-88878968	0531-88878968	
电话	0531-88878969	0531-88878969	
电子信箱	security@sdses.com	security@sdses.com	

2、报告期主要业务或产品简介

(1) 公司主要业务

公司凭借深厚的行业场景资源和领先的人工智能技术，致力于将 AI 技术的力量注入各行各业，推动它们的数智化转型和数字经济建设。报告期，公司业务主要聚焦智慧城市、智慧能源、智慧医疗及身份认证领域，主要服务于能源、政务、医疗、应急、公安及金融等行业客户，服务于行业数字化转型和数字经济建设。

(2) 公司主要产品及用途

报告期，公司正在生产和研发的主要产品及用途如下：

1) AI+智慧城市领域

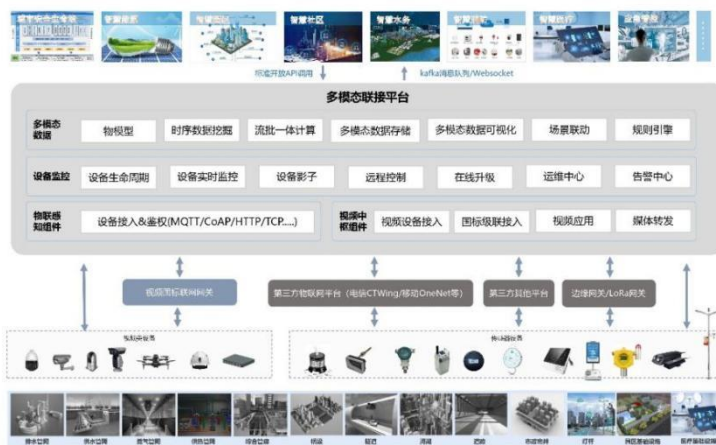
在建设数字济南项目过程中，结合实战场景，公司提炼打磨出以 AI+DATA+为核心的系列产品，围绕赋能智慧城市和企业的数字化转型与创新，逐步实现全面时空感知、全要素汇聚、全资源融合、全轨迹回溯、全流程支撑和全链条监督，结合多模态融合、行业大模型融合、图算融合等技术，助力从数字转型到融合智能的提升。

公司的智慧城市解决方案运行平台与智慧城市解决方案在服务客户的过程中，根据客户需求不断演进，相互促进迭代升级。

①智慧城市解决方案运行平台

多源多模态联接平台

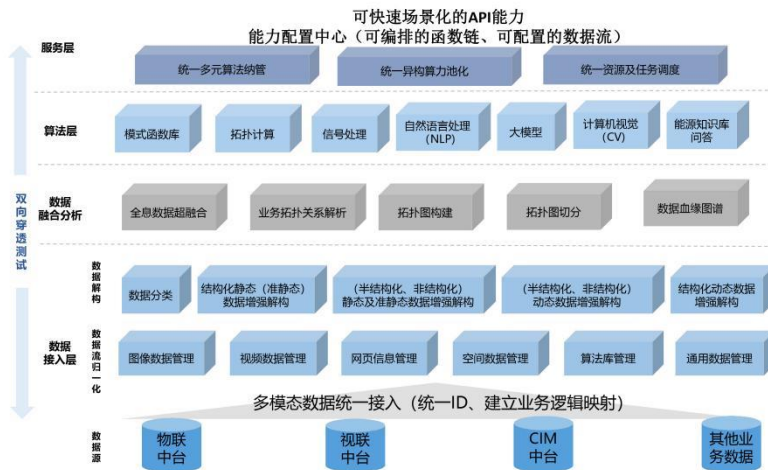
随着城市数字化、智能化发展，基础设施感知信息的来源从单一传感器采集到多源多模态数据集成，以物联感知 AIoT 平台与视频汇聚 VMS 平台为基础，形成公司自主知识产权的多源多模态联接平台。平台涵盖了多源异构物联大数据的接入与汇聚服务、存储与共享服务、混合处理计算与分析服务、云原生基础设施服务等内容。对多源数据或信息进行检测、时空统一、误差补偿、关联、估计等多级多层面的处理，以得到精确的对象状态估计及完整、及时的对象属性、态势和影响估计；实现多个信息源的数据集从逻辑、物理以及规范上汇聚与融合，使具有不同特征的数据集形成新的数据集，并挖掘出一些潜在的规则和知识；通过感知设备的“一采多用”以及集约化统一管理，从而有效避免资源浪费、提高数据共享效率。



多源多模态联接平台

全息数据超融合计算平台

以时空融合、动静融合、空间解析等算法为底座，建立动态、静态、结构化、半结构化、非结构化数据间的紧密联系；以真实世界业务逻辑为蓝本，实现数据与业务间的统一映射；构建动态拓扑图，精准定位关键数据节点，针对性的为各类场景提供智能化分析能力；以算子库为载体，融合 CV\NLP\OCR、大模型等 AI 能力，实现基于拓扑关系的动力学特征计算；以数据血缘为纽带，实现对上层应用及下层数据源的双向穿透测试，模拟数据异动情况下各相关系统的波动情况，防患于未然。平台以统一多源算法纳管、统一异构算力池化、统一资源及任务调度为核心，建立数据、算法、内容的价值鉴定评估机制，实现数据原材料透明交易、数据服务规范调用、数据算力智能调配，为用户提供稳定可靠的数据服务。



全息数据超融合计算平台

维超融合，快速构建城市安全风险综合监测预警应用体系，“一张图”呈现城市风险隐患和安全态势，全面监测城市生命体征细微变化，提供即时性研判与主动式服务，赋能核心业务分析决策，打通从事件发现到处置的完整闭环，实现城市安全治理“风险清、底数清、隐患清”，达到“能监测、能预警、能分析、能处置”的应急处置能力，形成安全风险事前监测预警、事中研判处置、事后分析决策的全过程防控机制。



城市安全运行解决方案

智慧能源解决方案

公司基于在人工智能机器视觉与自然语言处理的技术沉淀，结合能源行业数字化转型需求，按照万物互联、过程上线、实时感知、运营可视、决策智能、管控精准，风险可预警、问题可追溯的数字化理念，围绕能源行业供热、燃气供应、工程施工、城市照明等业务的需求与痛点，打造能源 ERP、供热大脑、燃气安全运营智慧监控平台、智慧能源服务大厅、智慧能源客服、智慧工地、智慧灯杆、智慧换热站、能源管线智能巡护系统等能源行业解决方案并成功落地，深挖行业需求，已建设一系列标杆示范项目，为能源行业数字化、智能化转型升级形成技术沉淀和方案储备。



智慧能源解决方案

智慧政务解决方案

公司依托神思云脑构建“智能服务大脑”，打造集“线上服务全方位”、“业务办理一脸通”、“业务咨询全伴随”、“行为分析保安全”、“运营管理数字化”于一体的智慧服务大厅解决方案，实现从省到市以及区县和各级网点自上而下的服务贯通。“智能服务大脑”融合人脸识别、语音识别、自然语言理解、机器视觉等人工智能技术，结合服务大厅应用场景打造服务小程序、证卡识读/人脸识别终端、虚拟机器人、智能自助设备伴侣、智能办问、云帮办、云勘验、云助手等一系列人工智能产品，实现服务大厅服务智慧化升级；“服务大脑”可实现海量数据治理和加工，助力管理者科学决策，为大厅各类应用建设高效服务，彻底打破数据孤岛，形成数据闭环应用。此外，公司聚焦政务咨询，梳理政务行业高频事项的办事流程、办理材料等相关知识，形成面向政务服务行业的智能知识库，涵盖公安、税务、医保、不动产、教育等多个政务服务中心部门知识库。



智慧政务解决方案

智慧园区解决方案

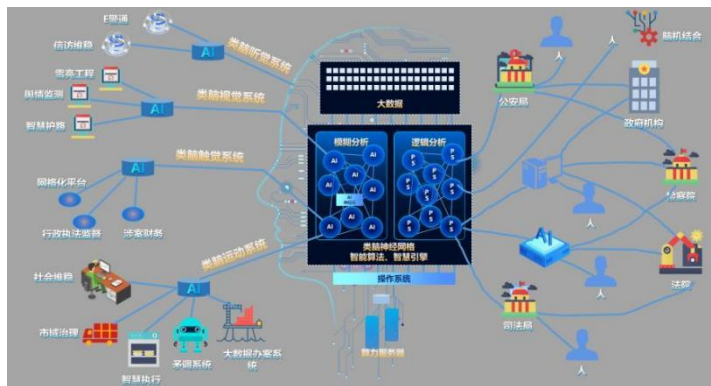
公司通过部署在本地或云端的神思云脑平台和多种形态的智能终端，架构会思考、善学习、有温度的智慧园区综合解决方案。基于神思云脑的计算机视觉技术、语音识别技术、自然语言理解技术，为员工提供智慧餐饮、智慧停车、智慧访客、智能门禁、智慧考勤、智慧会议、智能咨询、无感购物等顺畅舒心的智能服务；为运营人员提供智慧安防、智慧消杀、智慧巡检、智慧应急、智慧能源等便捷易用辅助工具；为园区管理者和高层领导提供多维的决策数据支撑，以数据驱动决策，助推园区运营效率提升。公司的智慧园区解决方案优先在企业驻地政府机关、企事业单位办公楼等场景落地应用。公司以自有产品及技术、快速响应不同类别的行业客户定制要求并能迅速部署实施为特点，具备一定的比较优势。公司的智慧园区解决方案已通过华为兼容性测试，加入鲲鹏生态。



智慧园区解决方案

政法大脑解决方案

“政法大脑”是数字法制平台的重要组成部分之一。以“感知、认知、分析、决策、执行、进化”的六项类脑基本能力，围绕社会治理紧密相关的“人、事、地”基本三要素，通过对政治安全、社会稳定、公平正义、安居乐业等全域全量全口径数据归集，以标签、画像、关系图谱、风险模型、知识库等人工智能算法和模型为加工引擎，对数据进行多模态多业务融合分析，从而洞察社会风险隐患，抓住风险源头，提前精准调度，匹配最优化解方案和最佳执行人处置应对，实现“数据感知、事态认知、分析决策、精准派单、战法赋能”等功能，并为政法各业务平台及系统赋能的政法人工智能工具。

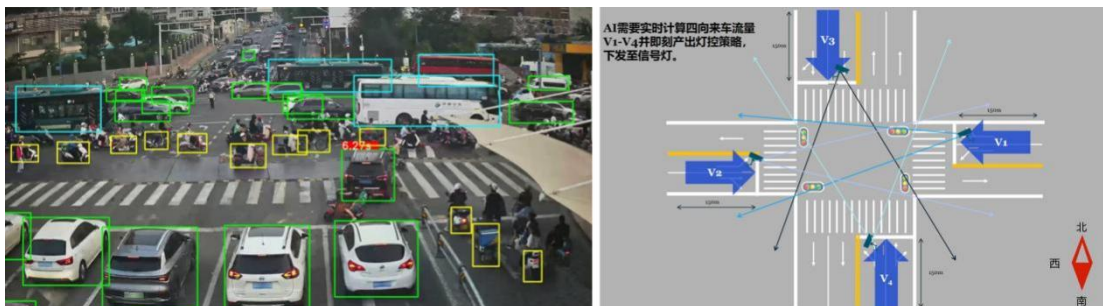


政法大脑解决方案

智慧交通解决方案

通过云边端协同的多模态感知设备采集道路交通流，利用 AI 技术实时融合计算道路交通流状态。通过绿波引擎识别关键路口信号灯配时与交通流错位的不合理情况，并即刻产生信号配时调控方案下发到信号机执行，整个流程“感知、

解析、优化、执行”不超过 3 秒，能够及时改正不合理的绿灯配置。实时动态优化信控能够减少平峰期绿灯空放比例，缩短高峰期平均排队时长，提升整体通行效率。目前已经在城市部分路口实地验证并且取得明显效果，为后续优化全城主要路口的信控验证了可行性。



智慧交通解决方案

2) 智慧医疗领域

公司提供的智慧医疗解决方案涵盖了智慧就医全流程服务、医疗支付对账服务、预约挂号服务、医技预约服务、智能排队叫号服务以及智慧医保就医全流程服务等方面。公司致力于通过结合多样化的医疗服务智能终端设备、平台和应用，助力医疗行业的信息化和智能化升级。随着行业的快速发展和数字化转型的推进，公司充分发挥自身优势，实现由硬件到软件的产业化转型，实现终端业务的平台化以及线上线下一体化的融合，从而构建了一套全方位、全场景、全流程的医疗服务体系。

为了更好地改善就医秩序、减少患者的等待时间，公司自主研发了基于超融合平台和 AI 技术的线上智能导诊、预约挂号、医技预约、排队叫号、语音辅录等服务系统。这些系统融合了导诊、预约、报到、排队、叫号、推送和引导等功能，满足患者在就医过程中的需求，提高医院诊疗效率。“T+0”支付对账平台，保障对账零延误、零介入和零差错，树立了行业内标杆。公司针对医院的不同场景需求，推出了一系列智能化、轻量化的智能终端系统，逐步实现由传统的线下自助服务向线上线下交互服务方式的转变。公司实现智慧医疗领域的软硬件产品的国产化适配，并参与制定山东省《卫生信息信息技术应用创新指导规范》（T/SDSZXJJ009-2024）；此外，公司开发的多款医保终端成功入选了首批国家医保业务综合服务终端（III类）过检产品名单，并已推广使用。



智慧医疗领域

3) 身份认证领域

身份认证业务主要分为线下身份认证和线上互联网可信身份认证业务。公司基于统一身份认证、统一数据比对、统一验证服务的身份认证综合管理平台，以多形态的身份验证终端、接口软件以及行业应用软件为金融、公安、通信、社保、医疗等行业提供服务。公司开发的可识读电子身份证（网证）、电子社保卡、身份证、港澳台居民居住证、回乡证等多种证件、可快速核验数据并精准上传平台系统的便捷通行聚合认证终端等系列产品得到广泛应用；互联网可信身份认证为基于全国统一的互联网可信身份认证平台，实现“实名、实人、实证”多模式、大规模、高并发在线安全认证，可从源头上杜绝个人信息被泄露、滥用、篡改、毁损等风险，在方便业务应用的同时达到个人身份信息的最小化收集，特别是开通“网证”后可用手机实现远程可信身份认证，大幅度拓展了互联网可信身份认证的应用范围。



身份认证领域

报告期，公司为满足国家/行业“自主可控”要求，持续推进主要产品及方案的信创适配及新产品开发。

(3) 经营模式

公司主营业务属于软件与信息技术领域，采取集研究开发、生产制造、销售服务于一体的经营模式。

公司具有完备的研究开发体系，主要包括技术研究院、产品开发中心。技术研究院主要负责公司战略布局内的人工智能领域关键技术、算法以及平台架构的研究；产品开发中心包含终端开发、软件开发、视频平台开发、产品测试、数智城市技术等部门，基于公司自身各类研究成果或引进的成熟技术，完成各种智能终端产品和云平台的设计开发工作。

公司的产品体系具备软件与硬件相结合的特点。公司向客户提供的产品，涵盖应用软件、算法软件与云到端的平台系统及智能终端四种类别。公司的软件产品，包括接口软件、行业应用软件、算法软件、平台软件等，以自我研究开发为主，具有自主知识产权。公司硬件产品的生产，包括身份证阅读机具、行业应用多功能终端、银医自助设备、虚拟服务机器人以及各类功能模块（边缘计算模组、聚合支付、嵌入式身份证阅读）等，采用由公司进行设计开发，公司自行生产或委托其他专业厂商加工定制。公司硬件产品生产所需原料，电子元器件、组件、模块等，除了身份证阅读机具所需的安全模块（SAM）需由公安部指定的生产单位供应外，均可从国内市场采购，并且通用性、替代性较强，相对供应稳定。针对项目实施类业务，公司将依据各项工程的特定需求，对智能终端设备和应用程序平台进行定制设计与研发升级，以确保符合客户的个性化要求。公司的生产制造中心具备多条国内先进水平的贴片、焊接、检验、组装、测试生产线，可根据销售规模合理排产。

公司营销服务机构主要包括销售实体和售后服务中心，构成全国范围内的营销服务网络。公司一直采取直销与经销相结合的销售模式，针对重点地区、重点客户，一般由公司直接销售。直销以外的地区或项目，公司基本上采取经销方式。公司设有售后服务中心与 400 服务热线，按照“用户至上”的经营理念，7*24 小时受理用户意见，及时完成客户回访，按照合同承诺定期巡检，在质保期内完成免费质保服务，并且按照合理收费标准认真做好售后服务。

3、主要会计数据和财务指标

(1) 近三年主要会计数据和财务指标

公司是否需追溯调整或重述以前年度会计数据

是 否

追溯调整或重述原因

会计政策变更

元

	2023 年末	2022 年末		本年末比上年末增减	2021 年末	
		调整前	调整后		调整前	调整后
总资产	1,332,337,862.32	853,566,039.83	854,112,514.86	55.99%	1,047,636,388.65	1,047,636,388.65
归属于上市公司股东的净资产	534,717,175.41	629,335,263.28	629,234,150.18	-15.02%	756,416,753.57	756,416,753.57
	2023 年	2022 年		本年比上年增减	2021 年	
		调整前	调整后		调整前	调整后
营业收入	414,591,951.33	379,626,623.69	379,626,623.69	9.21%	366,141,921.59	366,141,921.59
归属于上市公司股东的净利润	69,327,447.43	115,830,864.56	115,830,864.56	40.15%	164,893,299.90	164,893,299.90
归属于上市公司股东的扣除非经常性损益的净利润	79,866,545.95	123,454,037.19	123,454,037.19	35.31%	172,333,729.80	172,333,729.80
经营活动产生的现金流量净额	200,226,502.81	-9,188,385.78	9,188,385.78	2,279.13%	47,511,384.27	47,511,384.27

基本每股收益 (元/股)	-0.3518	-0.5879	-0.5879	40.16%	-0.9469	-0.9469
稀释每股收益 (元/股)	-0.3518	-0.5879	-0.5879	40.16%	-0.9469	-0.9469
加权平均净资产 收益率	-11.92%	-16.72%	-16.72%	4.80%	-27.82%	-27.82%

会计政策变更的原因及会计差错更正的情况

本公司自 2023 年 1 月 1 日起执行财政部 2022 年发布的《企业会计准则解释第 16 号》“关于单项交易产生的资产和负债相关的递延所得税不适用初始确认豁免的会计处理”，公司据此对期初数作出相应调整。详见第十节财务报告之“五、重要会计政策及会计估计”之“37、重要会计政策和会计估计变更”。

(2) 分季度主要会计数据

单位：元

	第一季度	第二季度	第三季度	第四季度
营业收入	96,243,822.24	55,361,226.02	70,320,855.88	192,666,047.19
归属于上市公司股东的净利润	377,272.66	-21,902,079.55	-34,022,757.36	-13,779,883.18
归属于上市公司股东的扣除非经常性损益的净利润	-2,217,978.05	-25,786,321.03	-34,547,402.28	-17,314,844.59
经营活动产生的现金流量净额	-24,002,554.78	-22,292,723.91	-28,789,525.54	275,311,307.04

上述财务指标或其加总数是否与公司已披露季度报告、半年度报告相关财务指标存在重大差异

是 否

4、股本及股东情况

(1) 普通股股东和表决权恢复的优先股股东数量及前 10 名股东持股情况表

单位：股

报告期末普通股股东总数	29,705	年度报告披露日前一个月末普通股股东总数	29,617	报告期末表决权恢复的优先股股东总数	0	年度报告披露日前一个月末表决权恢复的优先股股东总数	0	持有特别表决权股份的股东总数（如有）	0
前 10 名股东持股情况（不含通过转融通出借股份）									
股东名称	股东性质	持股比例	持股数量	持有有限售条件的股份数量	质押、标记或冻结情况				
					股份状态	数量			
山东神思科技投资有限公司	境内非国有法人	15.42%	30,382,515.00	0.00	不适用	0.00			
济南能源环保科技有限公司	国有法人	11.40%	22,455,912.00	0.00	不适用	0.00			
济南胜悦投资管理有限公司-济南	其他	4.65%	9,160,098.00	0.00	不适用	0.00			

玖悦股权投资基金合伙企业（有限合伙）						
玲珑集团有限公司	境内非国有法人	2.04%	4,014,400.00	0.00	不适用	0.00
秦大鹏	境内自然人	0.51%	1,000,000.00	0.00	不适用	0.00
吕爱兵	境内自然人	0.40%	789,400.00	0.00	不适用	0.00
王锋	境内自然人	0.26%	521,800.00	0.00	不适用	0.00
宋传亮	境内自然人	0.26%	506,000.00	0.00	不适用	0.00
中信证券股份有限公司	国有法人	0.23%	461,683.00	0.00	不适用	0.00
陶福明	境内自然人	0.23%	444,765.00	0.00	不适用	0.00
上述股东关联关系或一致行动的说明	各股东之间，不存在或未知是否存在关联关系或一致行动人。					

前十名股东参与转融通业务出借股份情况

适用 不适用

前十名股东较上期发生变化

适用 不适用

单位：股

前十名股东较上期末发生变化情况					
股东名称（全称）	本报告期新增/退出	期末转融通出借股份且尚未归还数量		期末股东普通账户、信用账户持股及转融通出借股份且尚未归还的股份数量	
		数量合计	占总股本的比例	数量合计	占总股本的比例
玲珑集团有限公司	新增	0	0.00%	4,014,400.00	2.04%
秦大鹏	新增	0	0.00%	1,000,000.00	0.51%
吕爱兵	新增	0	0.00%	789,400.00	0.40%
王锋	新增	0	0.00%	521,800.00	0.26%
宋传亮	新增	0	0.00%	506,000.00	0.26%
中信证券股份有限公司	新增	0	0.00%	461,683.00	0.23%
陶福明	新增	0	0.00%	444,765.00	0.23%
范医东	退出	0	0.00%	108,000.00	0.05%
宗镭	退出	0	0.00%	162,900.00	0.08%
步宗明	退出	0	0.00%	30,000.00	0.02%
潘琳	退出	0	0.00%	185,000.00	0.09%
杨雪涛	退出	0	0.00%	0.00	0.00%
陈晓钦	退出	0	0.00%	203,200.00	0.10%
潘阳发	退出	0	0.00%	0.00	0.00%

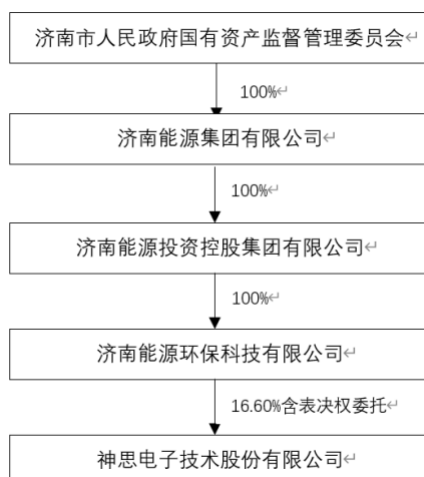
公司是否具有表决权差异安排

适用 不适用

（2）公司优先股股东总数及前 10 名优先股股东持股情况表

公司报告期无优先股股东持股情况。

(3) 以方框图形式披露公司与实际控制人之间的产权及控制关系



5、在年度报告批准报出日存续的债券情况

适用 不适用

三、重要事项

2023 年 10 月，公司作为牵头单位的联合体与济南智慧城市运营服务有限公司签订“数字济南城市综合感知预警网络工程信息化平台建设项目”（简称：“数字济南项目”）合同，公司主要承担项目中城市安全监测预警平台主体建设及相关感知网络工程建设、监测预警中心建设及应急设备装备采购、数字社会治理体系感知设施建设、气象工程建设及相关软件以及整体项目的云资源平台的建设等工作。根据联合体约定的工作量测算，公司所承担项目的金额约为 81,565.26 万元，根据合同约定该项目 2024 年 12 月 31 日前完成竣工。

“数字济南项目”合同签订后，公司积极部署，由主要领导组建重大项目管理委员会，负责“数字济南项目”的规划、设计、采购、施工、验收等全过程管理，同时设置采购组、质量组、安全组、财务保障组、人员保障组、后勤保障组等专项工作组，以保障项目的顺利实施及按合同要求的时间交付验收。截至报告期末，公司已收到智慧城市公司按合同约定支付的全部预付款项，“数字济南项目”建设正在按计划稳步推进实施。