

嘉实均衡臻选一年持有期混合型证券投资  
基金  
2023 年第 4 季度报告

2023 年 12 月 31 日

基金管理人：嘉实基金管理有限公司

基金托管人：宁波银行股份有限公司

报告送出日期：2024 年 1 月 19 日

## §1 重要提示

基金管理人的董事会及董事保证本报告所载资料不存在虚假记载、误导性陈述或重大遗漏，并对其内容的真实性、准确性和完整性承担个别及连带责任。

基金托管人宁波银行股份有限公司根据本基金合同规定，于 2024 年 01 月 17 日复核了本报告中的财务指标、净值表现和投资组合报告等内容，保证复核内容不存在虚假记载、误导性陈述或者重大遗漏。

基金管理人承诺以诚实信用、勤勉尽责的原则管理和运用基金资产，但不保证基金一定盈利。

基金的过往业绩并不代表其未来表现。投资有风险，投资者在作出投资决策前应仔细阅读本基金的招募说明书。

本报告中财务资料未经审计。

本报告期自 2023 年 10 月 01 日起至 2023 年 12 月 31 日止。

## §2 基金产品概况

基金简称	嘉实均衡臻选一年持有期混合
基金主代码	013630
基金运作方式	契约型开放式
基金合同生效日	2021 年 12 月 8 日
报告期末基金份额总额	208,411,796.78 份
投资目标	通过全面深入地研究分析上市公司基本面，精选在基本上具备核心竞争力、受益于产业结构升级以及技术创新等变化的上市公司，结合估值水平，选择具备高性价比标的构建投资组合，力争获取中长期可持续的超额收益。
投资策略	本基金通过积极发挥团队选股优势，采用“自下而上”方法精选具备投资价值的个股，在控制风险并保持基金资产良好的流动性的前提下，追求长期持续稳定高于业绩比较基准的投资回报。 具体投资策略包括：资产配置策略、股票投资策略、债券投资策略、衍生品投资策略、资产支持证券投资策略、融资策略、风险管理策略。
业绩比较基准	沪深 300 指数收益率×65%+恒生指数收益率×15%+中债综合财富指数收益率×20%
风险收益特征	本基金为混合型证券投资基金，其预期收益及预期风险水平高于债券型基金和货币市场基金，但低于股票型基金。本基金可投资港股通标的股票，一旦投资将承担汇率风险以及因投资环境、投资标的、市场制度、交易规则差异等带来的境外市场的风险。

基金管理人	嘉实基金管理有限公司	
基金托管人	宁波银行股份有限公司	
下属分级基金的基金简称	嘉实均衡臻选一年持有期混合 A	嘉实均衡臻选一年持有期混合 C
下属分级基金的交易代码	013630	013631
报告期末下属分级基金的份额总额	191,623,325.85 份	16,788,470.93 份

### §3 主要财务指标和基金净值表现

#### 3.1 主要财务指标

单位：人民币元

主要财务指标	报告期（2023 年 10 月 1 日-2023 年 12 月 31 日）	
	嘉实均衡臻选一年持有期混合 A	嘉实均衡臻选一年持有期混合 C
1. 本期已实现收益	-2,490,058.71	-231,375.06
2. 本期利润	-2,509,080.95	-214,374.48
3. 加权平均基金份额本期利润	-0.0125	-0.0127
4. 期末基金资产净值	138,655,374.64	11,998,283.59
5. 期末基金份额净值	0.7236	0.7147

注：（1）本期已实现收益指基金本期利息收入、投资收益、其他收入（不含公允价值变动收益）扣除相关费用和信用减值损失后的余额，本期利润为本期已实现收益加上本期公允价值变动收益。

（2）上述基金业绩指标不包括持有人认购或交易基金的各项费用，计入费用后实际收益水平要低于所列数字。

#### 3.2 基金净值表现

##### 3.2.1 基金份额净值增长率及其与同期业绩比较基准收益率的比较

嘉实均衡臻选一年持有期混合 A

阶段	净值增长率①	净值增长率标准差②	业绩比较基准收益率③	业绩比较基准收益率标准差④	①-③	②-④
过去三个月	-1.58%	0.69%	-4.90%	0.66%	3.32%	0.03%
过去六个月	-0.94%	0.72%	-8.00%	0.71%	7.06%	0.01%
过去一年	-1.66%	0.77%	-8.46%	0.70%	6.80%	0.07%
自基金合同生效起至今	-27.64%	1.15%	-22.86%	0.91%	-4.78%	0.24%

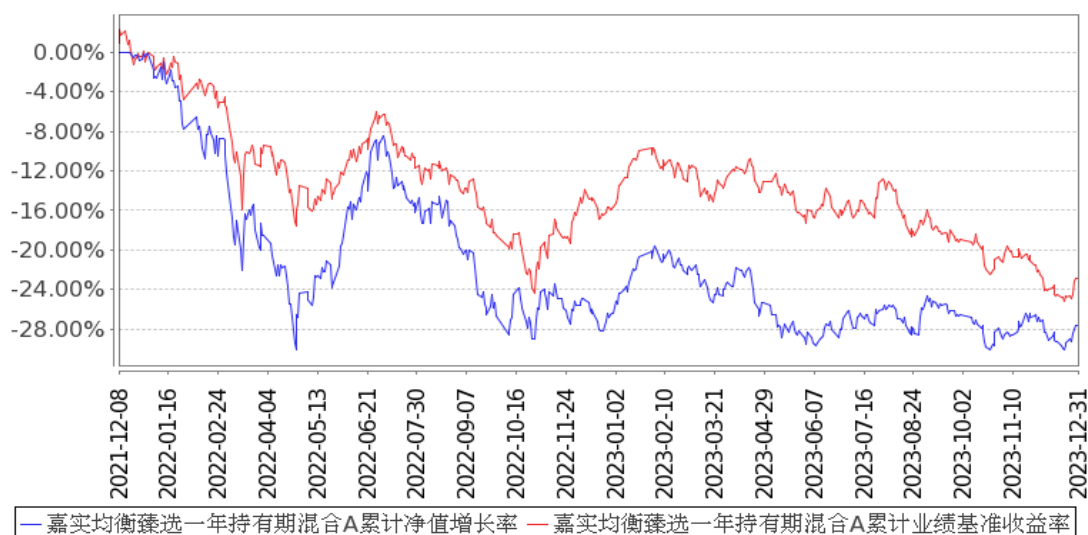
嘉实均衡臻选一年持有期混合 C

阶段	净值增长率①	净值增长率标准差②	业绩比较基准收益率③	业绩比较基准收益率标准差④	①—③	②—④
过去三个月	-1.73%	0.69%	-4.90%	0.66%	3.17%	0.03%
过去六个月	-1.24%	0.73%	-8.00%	0.71%	6.76%	0.02%
过去一年	-2.24%	0.77%	-8.46%	0.70%	6.22%	0.07%
自基金合同生效起至今	-28.53%	1.15%	-22.86%	0.91%	-5.67%	0.24%

### 3.2.2 自基金合同生效以来基金累计净值增长率变动及其与同期业绩比较基准收益率变动的比较

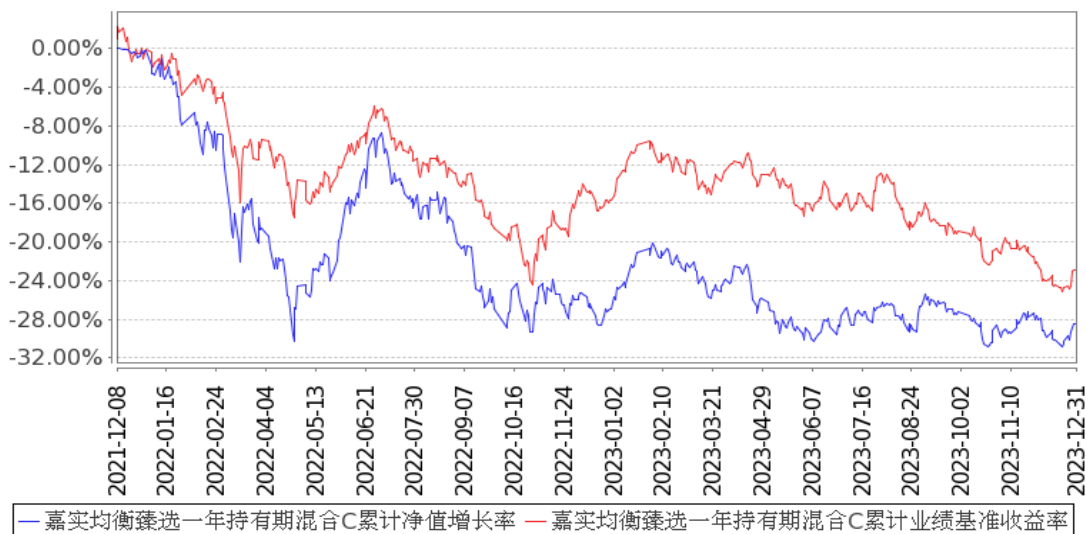
#### 嘉实均衡臻选一年持有期混合A累计净值增长率与同期业绩比较基准收益率的历史走势对比图

(2021年12月08日至2023年12月31日)



### 嘉实均衡臻选一年持有期混合C累计净值增长率与同期业绩比较基准收益率的历史走势对比图

(2021年12月08日至2023年12月31日)



注：按基金合同和招募说明书的约定，本基金自基金合同生效日起6个月为建仓期，建仓期结束时本基金的各项资产配置比例符合基金合同约定。

### 3.3 其他指标

无。

## §4 管理人报告

### 4.1 基金经理（或基金经理小组）简介

姓名	职务	任本基金的基金经理期限		证券从业年限	说明
		任职日期	离任日期		
梁铭超	本基金基金经理	2021年12月8日	-	20年	曾任天相投资顾问有限公司、宝盈基金管理有限公司、中原英石基金管理有限公司（筹）研究员，友邦保险、九泰基金管理有限公司投资经理。2014年加入嘉实基金管理有限公司任投资经理，现任平衡风格投资总监。硕士研究生，具有基金从业资格。中国国籍。

注：（1）首任基金经理的“任职日期”为基金合同生效日，此后的非首任基金经理的“任职日期”指根据公司决定确定的聘任日期；“离任日期”指根据公司决定确定的解聘日期。

（2）证券从业的含义遵从行业协会相关规定。

### 4.2 管理人对报告期内本基金运作合规守信情况的说明

报告期内，本基金管理人严格遵循了《证券法》、《证券投资基金法》及其各项配套法规、《嘉实均衡臻选一年持有期混合型证券投资基金基金合同》和其他相关法律法规的规定，本着诚实信

用、勤勉尽责的原则管理和运用基金资产，在严格控制风险的基础上，为基金份额持有人谋求最大利益。本基金运作管理符合有关法律法规和基金合同的规定和约定，无损害基金份额持有人利益的行为。

### 4.3 公平交易专项说明

#### 4.3.1 公平交易制度的执行情况

报告期内，基金管理人严格执行证监会《证券投资基金管理公司公平交易制度指导意见》和公司内部公平交易制度，各投资组合按投资管理制度和流程独立决策，并在获得投资信息、投资建议和实施投资决策方面享有公平的机会；通过完善交易范围内各类交易的公平交易执行细则、严格的流程控制、持续的技术改进，确保公平交易原则的实现；通过 IT 系统和人工监控等方式进行日常监控，公平对待旗下管理的所有投资组合。

#### 4.3.2 异常交易行为的专项说明

报告期内，公司旗下所有投资组合参与交易所公开竞价交易中，同日反向交易成交较少的单边交易量超过该证券当日成交量的 5%的，合计 5 次，均为不同基金经理管理的组合间因投资策略不同而发生的反向交易，未发现不公平交易和利益输送行为。

### 4.4 报告期内基金的投资策略和运作分析

四季度市场进一步走弱，沪深 300/创业板指分别下跌 7.0%/5.6%，我们的组合也出现了 1.6% 的回调。本季度市场预期进一步转弱，公募基金整体回调明显，下跌从前期新能源板块扩散到各行各业，特别是机构重仓的消费板块。在弱势的大环境下红利型资产有一定相对优势，体现出了比较明显的防御特性，水电类资产创出历史新高。此外全球化逻辑比较顺的个股也有一定的表现，分散在不同的行业里。这两者是市场为数不多的亮点，我们的组合有较高的暴露。

23H2 市场的表现大体符合我们的预期，我们认为这在中长期维度会是市场的主线，过去一年以来组合也是沿着这个思路进行配置。中国经济步入了高质量发展的阶段，该阶段主要的特点有两个，首先总量层面的增长显著放缓，其次份额会往优秀企业集中，粗犷式成长的时代已经过去。A 股过去的特点是显著高估成长性，忽略价值和分红，对公司质地容忍度也较高。我们认为这是近几年 A 股整体出现较大冲击的核心原因，在未来较长时间内都会得到纠正，价值和分红会继续跑赢市场；真正优质的成长类标的也会有不错的表现，特别是具有全球竞争力且能走出去的公司，而绝大部分质地一般的伪成长股仍继续面临较大的下行压力。

本季度我们的持仓调整不多，主要是继续增加了低估值高股息类资产，如煤炭。我们认为煤炭股的表现并不依赖于煤价的强假设，即使在港口煤价(Q 5500)700/t 的假设下，不少煤炭公司

都仍有较强的吸引力，部分标的自身煤电一体，兼具成长性与低估值，且其煤价受长协锁定波动性较低，仍然有 100%+的收益空间。我们对格局不清晰的行业和公司保持谨慎，如新能源板块；对受地产影响较大的产业链、高端消费同样持谨慎态度，过去量价双升的情景假设会出现明显的挑战，板块仍面临业绩和估值双杀的风险。资源和水电仍是我们长期看好的方向，我们会聚焦在优秀公司，仓位和公司质地比所谓的弹性更为重要。此外出海仍是我们关注的重点，制造业是比较优势最直观的领域，但国内的大市场、高度创新、激烈竞争是孕育商业模式的温床，模式创新和高端服务业也有不错的机会，如、新零售等。传统意义上的成长股会是我们重点学习的方向，但我们更多以储备为主，聚焦优质个股，等待合适的机会，这部分犯错的成本较高，估值整体尚不便宜。

#### 4.5 报告期内基金的业绩表现

截至本报告期末嘉实均衡臻选一年持有期混合 A 基金份额净值为 0.7236 元，本报告期基金份额净值增长率为-1.58%；截至本报告期末嘉实均衡臻选一年持有期混合 C 基金份额净值为 0.7147 元，本报告期基金份额净值增长率为-1.73%；业绩比较基准收益率为-4.90%。

#### 4.6 报告期内基金持有人数或基金资产净值预警说明

无。

## §5 投资组合报告

### 5.1 报告期末基金资产组合情况

序号	项目	金额（元）	占基金总资产的比例（%）
1	权益投资	137,288,055.10	90.15
	其中：股票	137,288,055.10	90.15
2	基金投资	-	-
3	固定收益投资	9,322,084.52	6.12
	其中：债券	9,322,084.52	6.12
	资产支持证券	-	-
4	贵金属投资	-	-
5	金融衍生品投资	-	-
6	买入返售金融资产	-	-
	其中：买断式回购的买入返售金融资产	-	-
7	银行存款和结算备付金合计	5,674,527.17	3.73
8	其他资产	11.99	0.00
9	合计	152,284,678.78	100.00

注：通过港股通交易机制投资的港股公允价值为 26,809,956.84 元，占基金资产净值的比例为

17.80%。

## 5.2 报告期末按行业分类的股票投资组合

### 5.2.1 报告期末按行业分类的境内股票投资组合

代码	行业类别	公允价值（元）	占基金资产净值比例（%）
A	农、林、牧、渔业	-	-
B	采矿业	21,642,626.00	14.37
C	制造业	60,022,501.47	39.84
D	电力、热力、燃气及水生产和供应业	5,055,689.84	3.36
E	建筑业	-	-
F	批发和零售业	10,446,130.00	6.93
G	交通运输、仓储和邮政业	2,858,400.00	1.90
H	住宿和餐饮业	-	-
I	信息传输、软件和信息技术服务业	19,036.10	0.01
J	金融业	8,036,471.00	5.33
K	房地产业	-	-
L	租赁和商务服务业	-	-
M	科学研究和技术服务业	2,397,243.85	1.59
N	水利、环境和公共设施管理业	-	-
O	居民服务、修理和其他服务业	-	-
P	教育	-	-
Q	卫生和社会工作	-	-
R	文化、体育和娱乐业	-	-
S	综合	-	-
	合计	110,478,098.26	73.33

### 5.2.2 报告期末按行业分类的港股通投资股票投资组合

行业类别	公允价值（人民币）	占基金资产净值比例（%）
通信服务	-	-
非必需消费品	5,700,740.03	3.78
必需消费品	-	-
能源	11,377,302.11	7.55
金融	-	-
医疗保健	1,459,938.54	0.97
工业	-	-
信息技术	-	-
原材料	-	-
房地产	8,271,976.16	5.49
公用事业	-	-



合计	26,809,956.84	17.80
----	---------------	-------

### 5.3 期末按公允价值占基金资产净值比例大小排序的股票投资明细

#### 5.3.1 报告期末按公允价值占基金资产净值比例大小排序的前十名股票投资明细

序号	股票代码	股票名称	数量（股）	公允价值（元）	占基金资产净值比例（%）
1	601899	紫金矿业	678,800	8,457,848.00	5.61
2	1109 HK	华润置地	326,000	8,271,976.16	5.49
3	883 HK	中国海洋石油	621,000	7,315,914.06	4.86
4	000425	徐工机械	1,259,500	6,876,870.00	4.56
5	600546	山煤国际	356,500	6,242,315.00	4.14
6	1316 HK	耐世特	1,276,000	5,700,740.03	3.78
7	600309	万华化学	73,500	5,646,270.00	3.75
8	600085	同仁堂	99,070	5,320,059.00	3.53
9	002444	巨星科技	232,000	5,224,640.00	3.47
10	600919	江苏银行	765,500	5,121,195.00	3.40

### 5.4 报告期末按债券品种分类的债券投资组合

序号	债券品种	公允价值（元）	占基金资产净值比例（%）
1	国家债券	8,643,696.55	5.74
2	央行票据	-	-
3	金融债券	-	-
	其中：政策性金融债	-	-
4	企业债券	-	-
5	企业短期融资券	-	-
6	中期票据	-	-
7	可转债（可交换债）	678,387.97	0.45
8	同业存单	-	-
9	其他	-	-
10	合计	9,322,084.52	6.19

### 5.5 报告期末按公允价值占基金资产净值比例大小排序的前五名债券投资明细

序号	债券代码	债券名称	数量（张）	公允价值（元）	占基金资产净值比例（%）
1	019694	23 国债 01	44,000	4,485,487.78	2.98
2	019703	23 国债 10	41,000	4,158,208.77	2.76
3	123158	宙邦转债	3,455	447,409.72	0.30
4	118026	利元转债	2,130	230,978.25	0.15

注：报告期末，本基金仅持有上述 4 只债券。

### 5.6 报告期末按公允价值占基金资产净值比例大小排序的前十名资产支持证券投资 明细

无。

**5.7 报告期末按公允价值占基金资产净值比例大小排序的前五名贵金属投资明细**

无。

**5.8 报告期末按公允价值占基金资产净值比例大小排序的前五名权证投资明细**

无。

**5.9 报告期末本基金投资的股指期货交易情况说明****5.9.1 报告期末本基金投资的股指期货持仓和损益明细**

无。

**5.9.2 本基金投资股指期货的投资政策**

无。

**5.10 报告期末本基金投资的国债期货交易情况说明****5.10.1 本期国债期货投资政策**

无。

**5.10.2 报告期末本基金投资的国债期货持仓和损益明细**

无。

**5.10.3 本期国债期货投资评价**

无。

**5.11 投资组合报告附注****5.11.1 本基金投资的前十名证券的发行主体本期是否出现被监管部门立案调查，或在报告编制日前一年内受到公开谴责、处罚的情形**

本基金投资的前十名证券的发行主体中，其中，江苏银行股份有限公司出现在报告编制日前一年内受到监管部门公开谴责或/及处罚的情况。

本基金对上述主体所发行证券的投资决策程序符合公司投资管理制度的相关规定。

**5.11.2 基金投资的前十名股票是否超出基金合同规定的备选股票库**

本基金投资的前十名股票中，没有超出基金合同规定的备选股票库之外的股票。

**5.11.3 其他资产构成**

序号	名称	金额（元）
1	存出保证金	-

2	应收证券清算款	-
3	应收股利	-
4	应收利息	-
5	应收申购款	11.99
6	其他应收款	-
7	其他	-
8	合计	11.99

#### 5.11.4 报告期末持有的处于转股期的可转换债券明细

序号	债券代码	债券名称	公允价值（元）	占基金资产净值比例（%）
1	123158	宙邦转债	447,409.72	0.30
2	118026	利元转债	230,978.25	0.15

#### 5.11.5 报告期末前十名股票中存在流通受限情况的说明

无。

#### 5.11.6 投资组合报告附注的其他文字描述部分

无。

## §6 开放式基金份额变动

单位：份

项目	嘉实均衡臻选一年持有期 混合 A	嘉实均衡臻选一年持有期 混合 C
报告期期初基金份额总额	209,183,551.43	17,075,810.23
报告期期间基金总申购份额	224,117.21	67,113.23
减：报告期期间基金总赎回份额	17,784,342.79	354,452.53
报告期期间基金拆分变动份额（份额减少以“-”填列）	-	-
报告期期末基金份额总额	191,623,325.85	16,788,470.93

注：报告期期间基金总申购份额含转换入份额，总赎回份额含转换出份额。

## §7 基金管理人运用固有资金投资本基金情况

#### 7.1 基金管理人持有本基金份额变动情况

无。

#### 7.2 基金管理人运用固有资金投资本基金交易明细

无。

## §8 备查文件目录

## 8.1 备查文件目录

(1) 中国证监会准予嘉实中证物联网主题交易型开放式指数证券投资基金变更注册的批复文件。

(2) 《嘉实均衡臻选一年持有期混合型证券投资基金基金合同》；

(3) 《嘉实均衡臻选一年持有期混合型证券投资基金托管协议》；

(4) 《嘉实均衡臻选一年持有期混合型证券投资基金招募说明书》；

(5) 基金管理人业务资格批件、营业执照；

(6) 报告期内嘉实均衡臻选一年持有期混合型证券投资基金公告的各项原稿。

## 8.2 存放地点

北京市朝阳区建国门外大街 21 号北京国际俱乐部 C 座写字楼 12A 层嘉实基金管理有限公司

## 8.3 查阅方式

(1) 书面查询：查阅时间为每工作日 8:30-11:30, 13:00-17:30。投资者可免费查阅，也可按工本费购买复印件。

(2) 网站查询：基金管理人网址：<http://www.jsfund.cn>

投资者对本报告如有疑问，可咨询本基金管理人嘉实基金管理有限公司，咨询电话 400-600-8800，或发 E-mail:service@jsfund.cn。

嘉实基金管理有限公司

2024 年 1 月 19 日