

宏利中短债债券型证券投资基金

2024 年第 2 季度报告

2024 年 6 月 30 日

基金管理人：宏利基金管理有限公司

基金托管人：中国农业银行股份有限公司

报告送出日期：2024 年 7 月 19 日

§ 1 重要提示

基金管理人的董事会及董事保证本报告所载资料不存在虚假记载、误导性陈述或重大遗漏，并对其内容的真实性、准确性和完整性承担个别及连带责任。

基金托管人中国农业银行股份有限公司根据本基金合同规定，于 2024 年 7 月 17 日复核了本报告中的财务指标、净值表现和投资组合报告等内容，保证复核内容不存在虚假记载、误导性陈述或者重大遗漏。

基金管理人承诺以诚实信用、勤勉尽责的原则管理和运用基金资产，但不保证基金一定盈利。

基金的过往业绩并不代表其未来表现。投资有风险，投资者在作出投资决策前应仔细阅读本基金的招募说明书及其更新。

本报告财务资料未经审计。

本报告期间为 2024 年 4 月 1 日至 2024 年 6 月 30 日。

§2 基金产品概况

基金简称	宏利中短债债券	
基金主代码	012384	
基金运作方式	契约型开放式	
基金合同生效日	2021 年 12 月 14 日	
报告期末基金份额总额	272,285,864.09 份	
投资目标	本基金主要投资于中短期债券，在严格控制风险和保持资产流动性的基础上，力求获得超越业绩比较基准的稳健回报。	
投资策略	本基金将在深入研究国内外的宏观经济走势、货币政策变化趋势、市场资金供求状况的基础上，分析和判断利率走势与收益率曲线变化趋势，并综合考虑各类投资品种的收益性、流动性和风险特征，对基金资产组合进行积极管理。	
业绩比较基准	中债综合财富（1-3 年）指数收益率×80%+一年期定期存款利率（税后）×20%。	
风险收益特征	本基金为债券型基金，其预期风险与预期收益高于货币市场基金，低于混合型基金和股票型基金。	
基金管理人	宏利基金管理有限公司	
基金托管人	中国农业银行股份有限公司	
下属分级基金的基金简称	宏利中短债债券 A	宏利中短债债券 C
下属分级基金的交易代码	012384	012385
报告期末下属分级基金的份额总额	98,482,075.10 份	173,803,788.99 份

§3 主要财务指标和基金净值表现

3.1 主要财务指标

单位：人民币元

主要财务指标	报告期（2024 年 4 月 1 日-2024 年 6 月 30 日）	
	宏利中短债债券 A	宏利中短债债券 C
1. 本期已实现收益	882,212.83	1,412,828.41
2. 本期利润	1,266,836.76	2,097,159.90
3. 加权平均基金份额本期利润	0.0116	0.0106
4. 期末基金资产净值	105,534,564.31	184,526,442.27
5. 期末基金份额净值	1.0716	1.0617

注：1. 本期已实现收益指基金本期利息收入、投资收益、其他收入（不含公允价值变动收益）扣除相关费用后的余额，本期利润为本期已实现收益加上本期公允价值变动收益。

2. 所述基金业绩指标不包括持有人认购或交易基金的各项费用，计入费用后实际收益水平要低于所列数字。

3.2 基金净值表现

3.2.1 基金份额净值增长率及其与同期业绩比较基准收益率的比较

宏利中短债债券 A

阶段	净值增长率①	净值增长率标准差②	业绩比较基准收益率③	业绩比较基准收益率标准差④	①-③	②-④
过去三个月	1.09%	0.02%	1.01%	0.02%	0.08%	0.00%
过去六个月	1.84%	0.02%	1.97%	0.02%	-0.13%	0.00%
过去一年	2.79%	0.02%	3.31%	0.02%	-0.52%	0.00%
自基金合同生效起至今	7.16%	0.03%	8.01%	0.03%	-0.85%	0.00%

宏利中短债债券 C

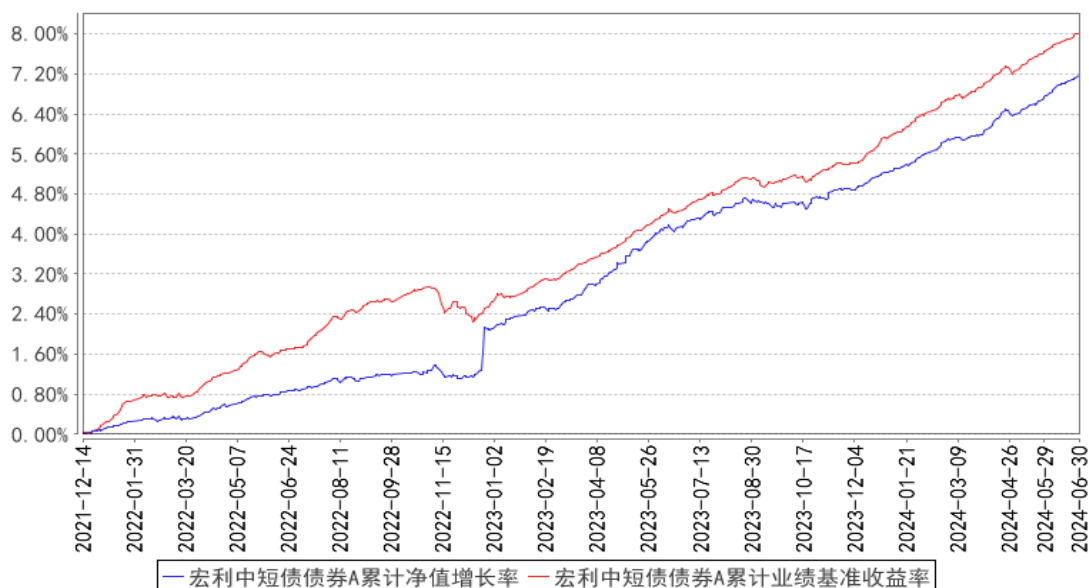
阶段	净值增长率①	净值增长率标准差②	业绩比较基准收益率③	业绩比较基准收益率标准差④	①-③	②-④
过去三个月	1.02%	0.02%	1.01%	0.02%	0.01%	0.00%

过去六个月	1.69%	0.02%	1.97%	0.02%	-0.28%	0.00%
过去一年	2.49%	0.02%	3.31%	0.02%	-0.82%	0.00%
自基金合同生效起至今	6.17%	0.03%	8.01%	0.03%	-1.84%	0.00%

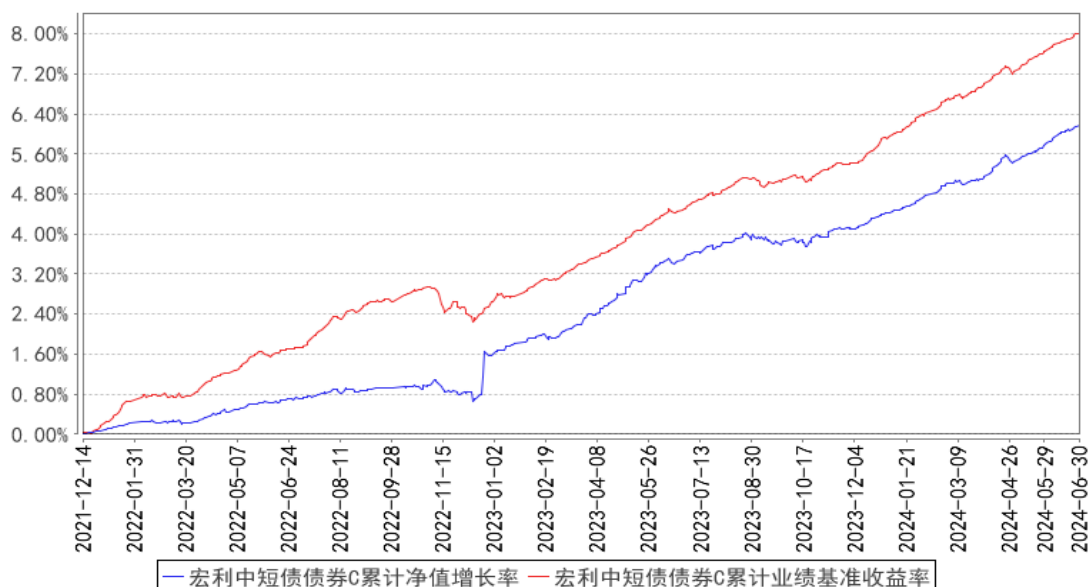
注：本基金的业绩比较基准：中债综合财富(1-3年)指数收益率*80%+一年期定期存款利率(税后)*20%

3.2.2 自基金合同生效以来基金累计净值增长率变动及其与同期业绩比较基准收益率变动的比较

宏利中短债债券A累计净值增长率与同期业绩比较基准收益率的历史走势对比图



宏利中短债债券C累计净值增长率与同期业绩比较基准收益率的历史走势对比图



注：本基金在建仓期结束时及截止报告期末各项投资比例已达到基金合同规定的比例要求。

§4 管理人报告

4.1 基金经理（或基金经理小组）简介

姓名	职务	任本基金的基金经理期限		证券从业年限	说明
		任职日期	离任日期		
高春梅	本基金基金经理	2022 年 6 月 1 日	-	10 年	毕业于北京大学，工商管理硕士研究生。2007 年 8 月至 2010 年 8 月任职于君维诚信信用评估有限公司，担任项目经理；2012 年 8 月至 2014 年 4 月任职于生命保险资产管理有限公司，担任信用研究员；2014 年 4 月至 2014 年 8 月任职于平安证券股份有限公司，担任信用研究员；2014 年 9 月至 2018 年 8 月任职于东莞证券股份有限公司，担任投资经理；2018 年 10 月至 2021 年 8 月任职于同泰基金管理有限公司，担任基金经理；2021 年 9 月加入宏利基金管理有限公司，任职于固定收益部，曾任经理，现任基金经理。具备 10 年证券投资管理经验，具有基金从业资格。
沈乔旻	本基金基金经理	2023 年 5 月 5 日	-	7 年	毕业于华东政法大学产业经济学专业，硕士研究生。自 2017 年 7 月至 2022 年 12 月任职于汇添富基金管理股份有限公司，担任投资研究总部债券交易员；自 2022 年 12 月起任职于宏利基金管理有限公司，曾任固定收益部基金经理助理，现任固定收益部基金经理。具备 7 年基金从业经验，具有基金从业资格。

注：证券从业的含义遵从监管及行业协会相关规定。表中的任职日期和离任日期均指公司相关公告中披露的日期。

4.2 管理人对报告期内本基金运作合规守信情况的说明

本报告期内，本基金管理人严格遵守相关法律法规以及基金合同的约定，本基金运作整体合法合规，没有出现损害基金份额持有人利益的行为。

4.3 公平交易专项说明

4.3.1 公平交易制度的执行情况

本基金管理人建立了公平交易制度和流程，并严格执行制度的规定。在投资管理活动中，本

基金管理人公平对待不同投资组合，确保各投资组合在获得投资信息、投资建议和投资决策方面享有平等机会；严格执行投资管理职能和交易执行职能的隔离；在交易环节实行集中交易制度，并确保公平交易可操作、可评估、可稽核、可持续；交易部运用交易系统中设置的公平交易功能并按照时间优先、价格优先的原则严格执行所有指令；对于部分债券一级市场申购、非公开发行股票申购等以公司名义进行的交易，交易部按照价格优先、比例分配的原则对交易结果进行分配，确保各投资组合享有公平的投资机会。风险管理部事后对本报告期的公平交易执行情况进行数量统计、分析。在本报告期内，未发现利益输送、不公平对待不同投资组合的情况。

4.3.2 异常交易行为的专项说明

本基金管理人建立了异常交易的监控与报告制度，对异常交易行为进行事前、事中和事后的监控，风险管理部定期对各投资组合的交易行为进行分析评估，向公司风险控制委员会提交公募基金和特定客户资产组合的交易行为分析报告。在本报告期内，本基金管理人旗下所有投资组合的同日反向交易成交较少的单边交易量均不超过该证券当日成交量的 5%，在本报告期内也未发生因异常交易而受到监管机构的处罚情况。

4.4 报告期内基金的投资策略和运作分析

报告期内，债券市场利率持续下行，信用债期限利差、信用利差持续收窄，利率债期限利差小幅走阔。以“资产荒”、“存款搬家”为核心的运行逻辑持续演绎和强化，债券市场博弈的焦点集中于经济数据走强的可持续性、债券供给压力以及稳增长政策的落地。

从基本面数据来看，二季度 CPI 总体平稳，同比实现温和上涨，PPI 降幅收窄，但制造业 PMI 持续处于收缩区间，需求端有待提振，部分行业存在产能过剩，实体经济依旧面临一定压力。新增社融不及预期，M1 受叫停“手工计息”影响，5 月同比增速降至-4.2%，M2-M1 剪刀差进一步走阔，反映信贷需求和经济动能相对偏弱。政策层面，特别国债供给靴子落地，整体发行节奏均衡，集中于下半年，二季度对长端扰动有限。受汇率和银行净息差掣肘，二季度未降准降息，但货币政策例会继续强调“注重做好逆周期调节”，货币政策定调“灵活适度、精准有效”，后续仍有总量宽松以及下调政策利率空间，时点或受海外宽松节奏影响。政治局会议后地产宽松政策持续加码，“517”地产新政在各城市落地助力地产企稳，长端利率后期逐步钝化。季末跨季资金面边际收紧，央行公开市场投放较为克制，DR007 上行超 2.1%，整体中枢有所上移，维持在政策利率上方运行，但短端收益率未明显受资金价格影响，1 年期存单价格季末持续下行突破 2.0%，短端曲线进一步走平。

报告期内，本基金持续挖掘票息资产，维持较低杠杆，在波动可控的前提下阶段性参与了利

率债波段操作。

4.5 报告期内基金的业绩表现

截止至本报告期末宏利中短债债券 A 基金份额净值为 1.0716 元，本报告期基金份额净值增长率为 1.09%；截止至本报告期末宏利中短债债券 C 基金份额净值为 1.0617 元，本报告期基金份额净值增长率为 1.02%；同期业绩比较基准收益率为 1.01%。

4.6 报告期内基金持有人数或基金资产净值预警说明

本报告期内本基金未出现连续 20 个工作日基金份额持有人数量不满 200 人或者基金资产净值低于 5000 万元的情形。

§5 投资组合报告

5.1 报告期末基金资产组合情况

序号	项目	金额（元）	占基金总资产的比例（%）
1	权益投资	-	-
	其中：股票	-	-
2	基金投资	-	-
3	固定收益投资	336,231,621.87	96.47
	其中：债券	334,228,088.72	95.90
	资产支持证券	2,003,533.15	0.57
4	贵金属投资	-	-
5	金融衍生品投资	-	-
6	买入返售金融资产	-	-
	其中：买断式回购的买入返售金融资产	-	-
7	银行存款和结算备付金合计	3,274,775.59	0.94
8	其他资产	9,021,539.15	2.59
9	合计	348,527,936.61	100.00

5.2 报告期末按行业分类的股票投资组合

5.2.1 报告期末按行业分类的境内股票投资组合

本基金本报告期末未持有境内股票。

5.2.2 报告期末按行业分类的港股通投资股票投资组合

本基金本报告期末未持有港股通股票。

5.3 期末按公允价值占基金资产净值比例大小排序的股票投资明细

5.3.1 报告期末按公允价值占基金资产净值比例大小排序的前十名股票投资明细

本基金本报告期末未持有股票投资。

5.4 报告期末按债券品种分类的债券投资组合

序号	债券品种	公允价值（元）	占基金资产净值比例（%）
1	国家债券	3,166,180.49	1.09
2	央行票据	-	-
3	金融债券	61,882,056.99	21.33
	其中：政策性金融债	24,726,637.28	8.52
4	企业债券	43,898,079.33	15.13
5	企业短期融资券	50,345,788.38	17.36
6	中期票据	174,935,983.53	60.31
7	可转债（可交换债）	-	-
8	同业存单	-	-
9	其他	-	-
10	合计	334,228,088.72	115.23

5.5 报告期末按公允价值占基金资产净值比例大小排序的前五名债券投资明细

序号	债券代码	债券名称	数量（张）	公允价值（元）	占基金资产净值比例（%）
1	102100312	21 铁建房产 MTN001	200,000	20,536,383.56	7.08
2	102282431	22 招商资本 MTN001 (科创票据)	200,000	20,464,351.91	7.06
3	230431	23 农发 31	200,000	20,350,666.67	7.02
4	092280007	22 长城金融债 01BC	200,000	20,327,764.38	7.01
5	012481260	24 格力 SCP005	200,000	20,100,695.89	6.93

5.6 报告期末按公允价值占基金资产净值比例大小排序的前十名资产支持证券投资 明细

序号	证券代码	证券名称	数量（份）	公允价值（元）	占基金资产净值比例（%）
1	144257	睿昕 1A	20,000	2,003,533.15	0.69

注：以上为本基金本报告期末持有的全部资产支持证券。

5.7 报告期末按公允价值占基金资产净值比例大小排序的前五名贵金属投资明细

本基金本报告期末未持有贵金属。

5.8 报告期末按公允价值占基金资产净值比例大小排序的前五名权证投资明细

本基金本报告期末未持有权证。

5.9 报告期末本基金投资的国债期货交易情况说明

5.9.1 本期国债期货投资政策

本基金可投资国债期货。若本基金投资国债期货，将根据风险管理的原则，以套期保值为目的，主要选择流动性好、交易活跃的国债期货合约进行交易，以对冲投资组合的系统性风险、有效管理现金流量、调整组合久期或降低建仓或调仓过程中的冲击成本等。

5.9.2 报告期末本基金投资的国债期货持仓和损益明细

本基金本报告期末无国债期货持仓和损益明细。

5.9.3 本期国债期货投资评价

本基金本报告期没有投资国债期货。

5.10 投资组合报告附注

5.10.1 本基金投资的前十名证券的发行主体本期是否出现被监管部门立案调查，或在报告编制日前一年内受到公开谴责、处罚的情形

基金投资前十名证券的发行主体未有被监管部门立案调查或编制日前一年内受到公开谴责、处罚的情形。

5.10.2 基金投资的前十名股票是否超出基金合同规定的备选股票库

基金投资的前十名股票均未超出基金合同规定的备选股票库。

5.10.3 其他资产构成

序号	名称	金额（元）
1	存出保证金	12,410.16
2	应收证券清算款	-
3	应收股利	-
4	应收利息	-
5	应收申购款	9,009,128.99
6	其他应收款	-
7	其他	-
8	合计	9,021,539.15

5.10.4 报告期末持有的处于转股期的可转换债券明细

本基金本报告期末未持有处于转股期的可转换债券。

5.10.5 报告期末前十名股票中存在流通受限情况的说明

本基金本报告期末未持有股票投资。

5.10.6 投资组合报告附注的其他文字描述部分

由于四舍五入的原因，分项之和与合计项之间可能存在尾差。

§6 开放式基金份额变动

单位：份

项目	宏利中短债债券 A	宏利中短债债券 C
报告期期初基金份额总额	113,537,309.93	171,955,158.82
报告期期间基金总申购份额	2,117,037.82	260,873,458.01
减：报告期期间基金总赎回份额	17,172,272.65	259,024,827.84
报告期期间基金拆分变动份额（份额减少以“-”填列）	-	-
报告期期末基金份额总额	98,482,075.10	173,803,788.99

§7 基金管理人运用固有资金投资本基金情况

7.1 基金管理人持有本基金份额变动情况

单位：份

报告期期初管理人持有的本基金份额	19,099,417.44
报告期期间买入/申购总份额	-
报告期期间卖出/赎回总份额	-
报告期期末管理人持有的本基金份额	19,099,417.44
报告期期末持有的本基金份额占基金总份额比例（%）	7.01

注：本基金的管理人在本报告期内未发生持有本基金份额变动的情况。

7.2 基金管理人运用固有资金投资本基金交易明细

本基金的管理人在本报告期内未运用固有资金投资本基金。

§8 备查文件目录

8.1 备查文件目录

- 1、中国证监会核准本基金设立的文件；
- 2、《宏利中短债债券型证券投资基金基金合同》；
- 3、《宏利中短债债券型证券投资基金招募说明书》；

- 4、《宏利中短债债券型证券投资基金托管协议》；
- 5、基金管理人业务资格批件、营业执照；
- 6、基金托管人业务资格批件、营业执照；
- 7、中国证监会要求的其他文件。

8.2 存放地点

基金管理人和基金托管人的住所。

8.3 查阅方式

投资人可登录中国证监会基金电子披露网站 (<http://eid.csrc.gov.cn/fund>) 或者基金管理人互联网网站 (<https://www.manulifefund.com.cn>) 查阅。

宏利基金管理有限公司

2024 年 7 月 19 日