

# 银华通利灵活配置混合型证券投资基金

## 2024 年第 1 季度报告

2024 年 3 月 31 日

基金管理人：银华基金管理股份有限公司

基金托管人：中国工商银行股份有限公司

报告送出日期：2024 年 4 月 19 日

## § 1 重要提示

基金管理人的董事会及董事保证本报告所载资料不存在虚假记载、误导性陈述或重大遗漏，并对其内容的真实性、准确性和完整性承担个别及连带责任。

基金托管人中国工商银行股份有限公司根据本基金合同规定，于 2024 年 04 月 17 日复核了本报告中的财务指标、净值表现和投资组合报告等内容，保证复核内容不存在虚假记载、误导性陈述或者重大遗漏。

基金管理人承诺以诚实信用、勤勉尽责的原则管理和运用基金资产，但不保证基金一定盈利。

基金的过往业绩并不代表其未来表现。投资有风险，投资者在作出投资决策前应仔细阅读本基金的招募说明书。

本报告中财务资料未经审计。

本报告期自 2024 年 01 月 01 日起至 03 月 31 日止。

## § 2 基金产品概况

基金简称	银华通利灵活配置混合
基金主代码	003062
基金运作方式	契约型开放式
基金合同生效日	2016 年 8 月 5 日
报告期末基金份额总额	21,534,574.65 份
投资目标	通过把握股票市场、债券市场等不同市场的收益率变化，力争在严格控制风险的前提下为投资人获取长期稳健的投资收益。
投资策略	本基金将采用定量和定性相结合的分析方法，结合对宏观经济环境、国家经济政策、行业发展状况、股票市场风险、债券市场整体收益率曲线变化和资金供求关系等因素的定性分析，综合评价各类资产的市场趋势、预期风险收益水平和配置时机。在此基础上，本基金将积极主动地对权益类资产、固定收益类资产和现金等各类金融资产的配置比例进行实时动态调整。 本基金投资组合比例为：股票投资占基金资产的比例为 0%-95%，权证投资占基金资产净值的比例为 0%-3%，每个交易日日终在扣除股指期货、国债期货合约需缴纳的交易保证金后，现金或者到期日在一年以内的政府债券不低于基金资产净值的 5%。
业绩比较基准	沪深 300 指数收益率*30%+中证综合债指数收益率*70%
风险收益特征	本基金为混合型基金，其预期风险、预期收益高于货币市场基金和债券型基金。
基金管理人	银华基金管理股份有限公司

基金托管人	中国工商银行股份有限公司	
下属分级基金的基金简称	银华通利灵活配置混合 A	银华通利灵活配置混合 C
下属分级基金的交易代码	003062	003063
报告期末下属分级基金的份额总额	10,867,908.54 份	10,666,666.11 份

### § 3 主要财务指标和基金净值表现

#### 3.1 主要财务指标

单位：人民币元

主要财务指标	报告期（2024 年 1 月 1 日-2024 年 3 月 31 日）	
	银华通利灵活配置混合 A	银华通利灵活配置混合 C
1. 本期已实现收益	113,538.46	98,159.30
2. 本期利润	347,004.38	287,444.38
3. 加权平均基金份额本期利润	0.0307	0.0245
4. 期末基金资产净值	14,499,697.60	13,764,326.77
5. 期末基金份额净值	1.3342	1.2904

注：1、本期已实现收益指基金本期利息收入、投资收益、其他收入（不含公允价值变动收益）扣除相关费用和信用减值损失后的余额，本期利润为本期已实现收益加上本期公允价值变动收益。

2、本报告中所列示的基金业绩指标不包括持有人认购或交易基金的各项费用，例如：基金的认购、申购、赎回费等，计入费用后实际收益水平要低于所列数字。

#### 3.2 基金净值表现

##### 3.2.1 基金份额净值增长率及其与同期业绩比较基准收益率的比较

银华通利灵活配置混合 A

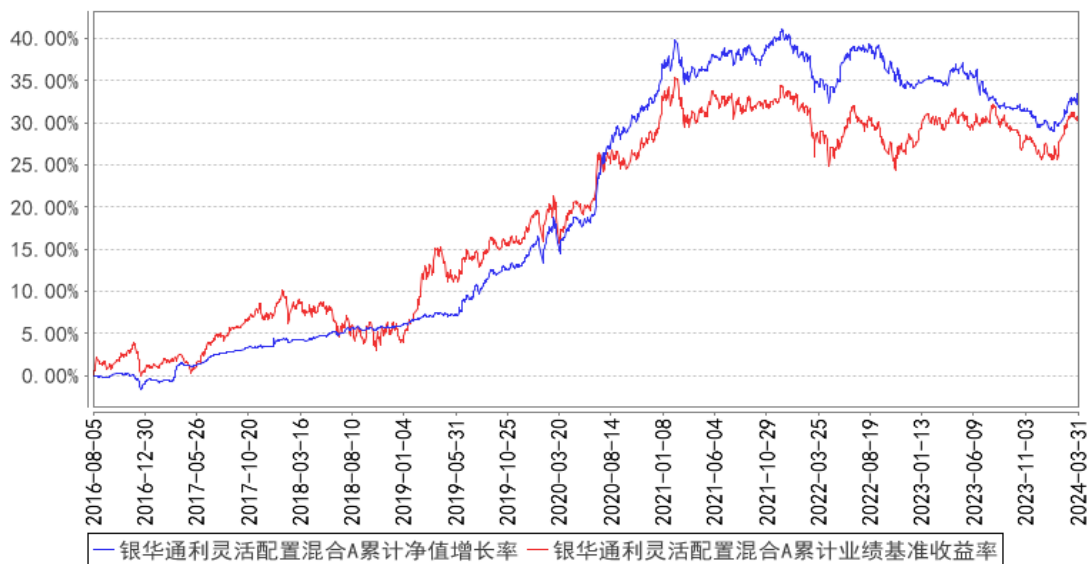
阶段	净值增长率①	净值增长率标准差②	业绩比较基准收益率③	业绩比较基准收益率标准差④	①-③	②-④
过去三个月	2.47%	0.22%	2.46%	0.30%	0.01%	-0.08%
过去六个月	1.35%	0.19%	1.22%	0.27%	0.13%	-0.08%
过去一年	-1.37%	0.21%	0.23%	0.26%	-1.60%	-0.05%
过去三年	-1.85%	0.23%	0.14%	0.32%	-1.99%	-0.09%
过去五年	24.46%	0.26%	15.04%	0.35%	9.42%	-0.09%
自基金合同生效起至今	33.42%	0.22%	30.70%	0.34%	2.72%	-0.12%

银华通利灵活配置混合 C

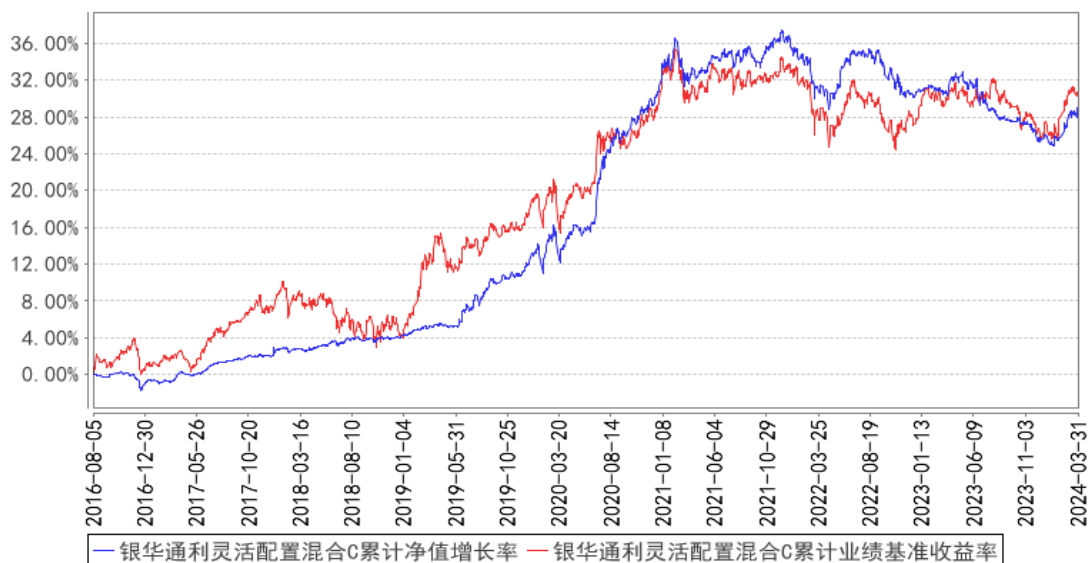
阶段	净值增长率①	净值增长率标准 差②	业绩比较基准 收益率③	业绩比较基准 收益率标准差 ④	①-③	②-④
过去三个月	2.39%	0.22%	2.46%	0.30%	-0.07%	-0.08%
过去六个月	1.20%	0.19%	1.22%	0.27%	-0.02%	-0.08%
过去一年	-1.67%	0.21%	0.23%	0.26%	-1.90%	-0.05%
过去三年	-2.74%	0.23%	0.14%	0.32%	-2.88%	-0.09%
过去五年	22.59%	0.26%	15.04%	0.35%	7.55%	-0.09%
自基金合同 生效起至今	29.04%	0.21%	30.70%	0.34%	-1.66%	-0.13%

3.2.2 自基金合同生效以来基金累计净值增长率变动及其与同期业绩比较基准收益率变动的比较

银华通利灵活配置混合A累计净值增长率与同期业绩比较基准收益率的历史走势对比图



银华通利灵活配置混合C累计净值增长率与同期业绩比较基准收益率的历史走势对比图



注：按基金合同的规定，本基金自基金合同生效起六个月内为建仓期，建仓期结束时本基金的各项投资比例已达到基金合同的规定：股票投资占基金资产的比例为 0%-95%，权证投资占基金资产净值的比例为 0%-3%，每个交易日日终在扣除股指期货、国债期货合约需缴纳的交易保证金后，现金或者到期日在一年以内的政府债券不低于基金资产净值的 5%。其中，现金不包括结算备付金、存出保证金、应收申购款等。

## § 4 管理人报告

### 4.1 基金经理（或基金经理小组）简介

姓名	职务	任本基金的基金经理期限		证券从业年限	说明
		任职日期	离任日期		
赵楠楠女士	本基金的基金经理	2020年7月16日	-	13.5年	硕士学位。曾就职于世德贝投资咨询（北京）有限公司、大公国际资信评估有限公司、中融基金管理有限公司。2017年1月加入银华基金，曾任投资管理三部基金经理兼基金经理助理，现任固定收益及资产配置部基金经理。自2019年7月30日至2021年11月23日担任银华安盈短债债券型证券投资基金基金经理，自2019年9月6日至2020年5月30日兼任银华稳裕六个月定期开放债券型证券投资基金基金经理，自2019年9月6日起兼任银华泰利灵活配置混合型证券投资基金基金经理，自2020年1月17日至2021年11月23日兼任银华安鑫短债债券型证券投资基金基金经理，自2020年

					7 月 16 日起兼任银华通利灵活配置混合型证券投资基金基金经理，自 2020 年 8 月 24 日起兼任银华汇益一年持有期混合型证券投资基金基金经理，自 2020 年 8 月 25 日起兼任银华汇利灵活配置混合型证券投资基金基金经理，自 2020 年 12 月 15 日至 2022 年 1 月 26 日兼任银华安颐中短债双月持有期债券型证券投资基金基金经理，自 2022 年 9 月 29 日起兼任银华稳利灵活配置混合型证券投资基金基金经理，自 2022 年 12 月 14 日起兼任银华万物互联灵活配置混合型证券投资基金基金经理。具有从业资格。国籍：中国。
王智伟先生	本基金的基金经理	2022 年 7 月 4 日	-	14.5 年	硕士学位。曾就职于天相投资顾问有限公司、中国证券报有限责任公司、方正证券股份有限公司，2015 年 6 月加盟银华基金管理有限公司，曾任基金经理助理职务。自 2016 年 7 月 26 日至 2019 年 7 月 5 日担任银华合利债券型证券投资基金基金经理，自 2016 年 7 月 26 日至 2019 年 3 月 2 日兼任银华双动力债券型证券投资基金基金经理，自 2018 年 3 月 7 日至 2021 年 7 月 30 日兼任银华多元收益定期开放混合型证券投资基金基金经理，自 2020 年 11 月 20 日起兼任银华多元动力灵活配置混合型证券投资基金基金经理，自 2021 年 5 月 27 日起兼任银华远兴一年持有期债券型证券投资基金基金经理，自 2021 年 10 月 28 日起兼任银华汇盈一年持有期混合型证券投资基金基金经理，自 2021 年 11 月 23 日起兼任银华汇利灵活配置混合型证券投资基金基金经理，自 2022 年 7 月 4 日起兼任银华通利灵活配置混合型证券投资基金、银华泰利灵活配置混合型证券投资基金、银华汇益一年持有期混合型证券投资基金基金经理，自 2022 年 9 月 29 日起兼任银华多元机遇混合型证券投资基金基金经理。具有从业资格。国籍：中国。
师华鹏先生	本基金的基金经理	2023 年 10 月 25 日	-	16 年	博士研究生。曾就职于苏格兰皇家银行证券、中国民生银行金融市场部、北京佑瑞投资管理有限公司、西藏尚易加资产管理有限公司、天风证券股份有限公司。2023 年 8 月加入银华基金。现任固定收

					益及资产配置部基金经理。自 2023 年 10 月 25 日起担任银华万物互联灵活配置混合型证券投资基金、银华通利灵活配置混合型证券投资基金基金经理。具有从业资格。国籍：中国。
--	--	--	--	--	--

注：1、此处的任职日期和离任日期均指基金合同生效日或公司作出决定之日。

2、证券从业的含义遵从行业协会《证券业从业人员资格管理办法》的相关规定。

#### 4.2 管理人对报告期内本基金运作遵规守信情况的说明

本基金管理人在本报告期内严格遵守《中华人民共和国证券法》、《中华人民共和国证券投资基金法》、《公开募集证券投资基金运作管理办法》及其各项实施准则、《银华通利灵活配置混合型证券投资基金基金合同》和其他有关法律法规的规定，本着诚实信用、勤勉尽责的原则管理和运用基金资产，在严格控制风险的基础上，为基金份额持有人谋求最大利益，无损害基金份额持有人利益的行为。本基金无违法、违规行为。本基金投资组合符合有关法规及基金合同的约定。

#### 4.3 公平交易专项说明

##### 4.3.1 公平交易制度的执行情况

本报告期内，本基金管理人严格执行《证券投资基金管理公司公平交易制度指导意见》，完善相应制度及流程，通过系统和人工等各种方式在各业务环节严格控制交易公平执行，公平对待旗下管理的所有基金和投资组合。本基金管理人对旗下所有投资组合过去一个季度不同时间窗内（1 日内、3 日内及 5 日内）同向交易的交易价差从 T 检验（置信度为 95%）和溢价率占优频率等方面进行了专项分析，未发现违反公平交易制度的异常情况。

##### 4.3.2 异常交易行为的专项说明

本报告期内，本基金未发现存在可能导致不公平交易和利益输送的异常交易行为。

本报告期内，本基金管理人所有投资组合参与的交易所公开竞价同日反向交易成交较少的单边交易量超过该证券当日成交量的 5% 的情况有 3 次，原因是量化投资组合投资策略需要，未导致不公平交易和利益输送。

#### 4.4 报告期内基金的投资策略和运作分析

2024 年一季度，经济基本面处于复苏过程中。1-2 月经济数据好于市场预期，其中生产数据、地产数据、出口表现偏强；基建投资可能受年初财政拨款节奏及专项债进度偏慢影响而弱于预期，但考虑到上半年基建资金来源相对充裕，总体不担心基建投资表现；制造业和消费数据基本符合预期，制造业投资维持韧性，社零有一定修复，且体现出假日消费的特点。通胀数据维持平稳。

流动性水平相对充裕。

2024 年一季度，债券收益率震荡下行。股票市场先跌后反弹，沪深 300 指数上涨 3.1%，总体上看，中大市值标的表现优于小微市值标的。

2024 年一季度，本基金根据规模变动情况，在债券方面通过品种利差、期限利差或债性转债等策略增厚收益。股票方面，1 月及 2 月初，维持低仓位，股票结构以防守为主，2 月中下旬提升股票仓位。转债方面，根据资产比价关系灵活调整仓位。

展望 2024 年二季度，重点从地产修复程度、广义财政发力情况等方面观察经济复苏力度。此外，美联储是否降息也需要重点关注。综合来看，债券市场仍然存在投资机会，但可能面临波动加大的态势。股票市场可能仍然呈现结构分化或板块间轮动的特征。

基于以上分析，2024 年二季度，本基金在债券方面关注市场预期差带来的投资机会，灵活操作，寻找品种利差、期限利差的投资机会，严格控制信用风险。股票方面寻找结构性机会。以增厚性策略看待转债资产，灵活调整仓位，挖掘行业及个券机会。

#### 4.5 报告期内基金的业绩表现

截至本报告期末银华通利灵活配置混合 A 基金份额净值为 1.3342 元，本报告期基金份额净值增长率为 2.47%；截至本报告期末银华通利灵活配置混合 C 基金份额净值为 1.2904 元，本报告期基金份额净值增长率为 2.39%；业绩比较基准收益率为 2.46%。

#### 4.6 报告期内基金持有人数或基金资产净值预警说明

报告期内，本基金存在连续二十个工作日基金资产净值低于五千万元的情形，出现该情形的时间范围为 2023 年 12 月 29 日至 2024 年 3 月 31 日。

## § 5 投资组合报告

### 5.1 报告期末基金资产组合情况

序号	项目	金额（元）	占基金总资产的比例（%）
1	权益投资	6,506,754.40	22.83
	其中：股票	6,506,754.40	22.83
2	基金投资	-	-
3	固定收益投资	14,674,928.61	51.49
	其中：债券	14,674,928.61	51.49
	资产支持证券	-	-
4	贵金属投资	-	-
5	金融衍生品投资	-	-
6	买入返售金融资产	4,800,000.00	16.84
	其中：买断式回购的买入返售金融资产	-	-



	产		
7	银行存款和结算备付金合计	2,302,520.99	8.08
8	其他资产	216,052.54	0.76
9	合计	28,500,256.54	100.00

## 5.2 报告期末按行业分类的股票投资组合

### 5.2.1 报告期末按行业分类的境内股票投资组合

代码	行业类别	公允价值（元）	占基金资产净值比例（%）
A	农、林、牧、渔业	-	-
B	采矿业	1,749,134.00	6.19
C	制造业	3,995,381.40	14.14
D	电力、热力、燃气及水生产和供应业	-	-
E	建筑业	-	-
F	批发和零售业	-	-
G	交通运输、仓储和邮政业	499,851.00	1.77
H	住宿和餐饮业	-	-
I	信息传输、软件和信息技术服务业	-	-
J	金融业	141,364.00	0.50
K	房地产业	121,024.00	0.43
L	租赁和商务服务业	-	-
M	科学研究和技术服务业	-	-
N	水利、环境和公共设施管理业	-	-
O	居民服务、修理和其他服务业	-	-
P	教育	-	-
Q	卫生和社会工作	-	-
R	文化、体育和娱乐业	-	-
S	综合	-	-
	合计	6,506,754.40	23.02

### 5.2.2 报告期末按行业分类的港股通投资股票投资组合

注：本基金本报告期末未持有港股通投资股票。

## 5.3 期末按公允价值占基金资产净值比例大小排序的股票投资明细

### 5.3.1 报告期末按公允价值占基金资产净值比例大小排序的前十名股票投资明细

序号	股票代码	股票名称	数量（股）	公允价值（元）	占基金资产净值比例（%）
1	000333	美的集团	11,100	712,842.00	2.52
2	601168	西部矿业	33,400	644,286.00	2.28
3	601857	中国石油	63,200	624,416.00	2.21
4	000977	浪潮信息	13,600	583,440.00	2.06

5	600026	中远海能	29,700	499,851.00	1.77
6	600150	中国船舶	12,800	473,600.00	1.68
7	601600	中国铝业	42,200	312,280.00	1.10
8	600660	福耀玻璃	6,800	294,168.00	1.04
9	002371	北方华创	900	275,040.00	0.97
10	688012	中微公司	1,828	272,920.40	0.97

#### 5.4 报告期末按债券品种分类的债券投资组合

序号	债券品种	公允价值（元）	占基金资产净值比例（%）
1	国家债券	2,436,543.53	8.62
2	央行票据	-	-
3	金融债券	10,410,092.90	36.83
	其中：政策性金融债	10,410,092.90	36.83
4	企业债券	-	-
5	企业短期融资券	-	-
6	中期票据	-	-
7	可转债（可交换债）	1,828,292.18	6.47
8	同业存单	-	-
9	其他	-	-
10	合计	14,674,928.61	51.92

#### 5.5 报告期末按公允价值占基金资产净值比例大小排序的前五名债券投资明细

序号	债券代码	债券名称	数量（张）	公允价值（元）	占基金资产净值比例（%）
1	200212	20 国开 12	100,000	10,410,092.90	36.83
2	019723	23 国债 20	9,000	914,791.07	3.24
3	019709	23 国债 16	9,000	910,081.23	3.22
4	110081	闻泰转债	7,870	810,707.67	2.87
5	019703	23 国债 10	6,000	611,671.23	2.16

#### 5.6 报告期末按公允价值占基金资产净值比例大小排序的前十名资产支持证券投资 明细

注：本基金本报告期末未持有资产支持证券。

#### 5.7 报告期末按公允价值占基金资产净值比例大小排序的前五名贵金属投资明细

注：本基金本报告期末未持有贵金属。

#### 5.8 报告期末按公允价值占基金资产净值比例大小排序的前五名权证投资明细

注：本基金本报告期末未持有权证。

#### 5.9 报告期末本基金投资的股指期货交易情况说明

##### 5.9.1 报告期末本基金投资的股指期货持仓和损益明细

代码	名称	持仓量 (买/卖)	合约市值(元)	公允价值变动 (元)	风险说明
-	-	-	-	-	-
公允价值变动总额合计 (元)					-
股指期货投资本期收益 (元)					67,706.44
股指期货投资本期公允价值变动 (元)					-4,380.00

注：本基金本报告期末未持有股指期货。

### 5.9.2 本基金投资股指期货的投资政策

本基金在风险可控的前提下，本着谨慎原则，适度参与股指期货等衍生品投资。通过对现货市场和衍生品市场运行趋势的研究，结合基金组合的实际情况及对衍生品的估值水平、基差水平、流动性等因素的分析，在采用数量化模型分析其合理定价的基础上，选择合适的合约构建相应的头寸，以调整投资组合的风险暴露，降低系统性风险。基金还将利用衍生品作为组合流动性管理工具，降低现货市场流动性不足导致的冲击成本过高的风险，提高基金的建仓或变现效率。

## 5.10 报告期末本基金投资的国债期货交易情况说明

### 5.10.1 本期国债期货投资政策

本基金在风险可控的前提下，本着谨慎原则，适度参与国债期货等衍生品投资。通过对现货市场和衍生品市场运行趋势的研究，结合基金组合的实际情况及对衍生品的估值水平、基差水平、流动性等因素的分析，在采用数量化模型分析其合理定价的基础上，选择合适的合约构建相应的头寸，以调整投资组合的风险暴露，降低系统性风险。基金还将利用衍生品作为组合流动性管理工具，降低现货市场流动性不足导致的冲击成本过高的风险，提高基金的建仓或变现效率。

### 5.10.2 报告期末本基金投资的国债期货持仓和损益明细

代码	名称	持仓量 (买/卖)	合约市值(元)	公允价值变动 (元)	风险指标说明
-	-	-	-	-	-
公允价值变动总额合计 (元)					-
国债期货投资本期收益 (元)					-5,851.37
国债期货投资本期公允价值变动 (元)					725.00

注：本基金本报告期末未持有国债期货。

### 5.10.3 本期国债期货投资评价

本基金投资国债期货对组合整体风险影响较小，符合既定的投资政策和目标。

## 5.11 投资组合报告附注

### 5.11.1 本基金投资的前十名证券的发行主体本期是否出现被监管部门立案调查，或在报告编制日前一年内受到公开谴责、处罚的情形

本基金投资的前十名证券的发行主体本期不存在被监管部门立案调查，或在报告编制日前一年内受到公开谴责、处罚的情形。

### 5.11.2 基金投资的前十名股票是否超出基金合同规定的备选股票库

本基金投资的前十名股票没有超出基金合同规定的备选股票库之外的情形。

### 5.11.3 其他资产构成

序号	名称	金额（元）
1	存出保证金	4,314.57
2	应收证券清算款	211,518.02
3	应收股利	-
4	应收利息	-
5	应收申购款	219.95
6	其他应收款	-
7	其他	-
8	合计	216,052.54

### 5.11.4 报告期末持有的处于转股期的可转换债券明细

序号	债券代码	债券名称	公允价值（元）	占基金资产净值比例（%）
1	110081	闻泰转债	810,707.67	2.87
2	113641	华友转债	113,088.08	0.40
3	113060	浙 22 转债	112,045.61	0.40
4	127073	天赐转债	95,793.49	0.34
5	118026	利元转债	87,583.45	0.31
6	127061	美锦转债	80,599.71	0.29
7	110067	华安转债	80,588.90	0.29
8	123190	道氏转 02	67,972.36	0.24
9	110073	国投转债	55,978.06	0.20
10	127041	弘亚转债	55,923.22	0.20
11	123156	博汇转债	55,449.92	0.20
12	128074	游族转债	54,676.60	0.19
13	123121	帝尔转债	44,490.67	0.16
14	123161	强联转债	44,288.37	0.16
15	118028	会通转债	28,359.28	0.10
16	123119	康泰转 2	24,391.47	0.09
17	113043	财通转债	16,355.32	0.06

### 5.11.5 报告期末前十名股票中存在流通受限情况的说明

注：本基金本报告期末前十名股票中不存在流通受限的情况。

### 5.11.6 投资组合报告附注的其他文字描述部分

由于四舍五入的原因，比例的分项之和与合计可能有差异。

## § 6 开放式基金份额变动

单位：份

项目	银华通利灵活配置混合 A	银华通利灵活配置混合 C
报告期期初基金份额总额	12,217,301.32	27,051,476.13
报告期期间基金总申购份额	12,996.87	5,352.97
减：报告期期间基金总赎回份额	1,362,389.65	16,390,162.99
报告期期间基金拆分变动份额（份额减少以“-”填列）	-	-
报告期期末基金份额总额	10,867,908.54	10,666,666.11

注：如有相应情况，总申购份额含红利再投、转换入份额，总赎回份额含转换出份额。

## § 7 基金管理人运用固有资金投资本基金情况

注：本基金的基金管理人于本报告期末运用固有资金投资本基金。

## § 8 影响投资者决策的其他重要信息

### 8.1 报告期内单一投资者持有基金份额比例达到或超过 20%的情况

投资者类别	报告期内持有基金份额变化情况				报告期末持有基金情况		
	序号	持有基金份额比例达到或者超过 20% 的时间区间	期初份额	申购份额	赎回份额	持有份额	份额占比 (%)
机构	1	20240101-20240103	15,867,978.41	0.00	15,867,978.41	0.00	0.00
	2	20240104-20240331	5,941,910.56	0.00	0.00	5,941,910.56	27.59

#### 产品特有风险

投资人在投资本基金时，将面临本基金的特定风险，具体包括：

- 1) 当基金份额集中度较高时，少数基金份额持有人所持有的基金份额占比较高，其在召开持有人大会并对重大事项进行投票表决时可能拥有较大话语权；
- 2) 在极端情况下，当持有基金份额占比较高的基金份额持有人大量赎回本基金时，可能导致在其赎回后本基金资产规模长期低于 5000 万元，进而可能导致本基金终止或与其他基金合并或转型为另外的基金，其他基金份额持有人丧失继续投资本基金的机会；
- 3) 当持有基金份额占比较高的基金份额持有人大量赎回本基金时，更容易触发巨额赎回条款，基金份额持有人将可能无法及时赎回所持有的全部基金份额；
- 4) 当持有基金份额占比较高的基金份额持有人大量赎回本基金时，基金为支付赎回款项而卖出所持有的证券，可能造成证券价格波动，导致本基金的收益水平发生波动。同时，巨额赎回、份额

净值小数保留位数是采用四舍五入、管理费及托管费等费用是按前一日资产计提，会导致基金份额净值出现大幅波动；

5) 当某一基金份额持有人所持有的基金份额达到或超过本基金规模的 50%时，本基金管理人将不再接受该持有人对本基金基金份额提出的申购及转换转入申请。在其他基金份额持有人赎回基金份额导致某一基金份额持有人所持有的基金份额达到或超过本基金规模 50%的情况下，该基金份额持有人将面临所提出的对本基金基金份额的申购及转换转入申请被拒绝的风险。如果投资人某笔申购或转换转入申请导致其持有本基金基金份额达到或超过本基金规模的 50%，该笔申购或转换转入申请可能被确认失败。

## 8.2 影响投资者决策的其他重要信息

无。

## § 9 备查文件目录

### 9.1 备查文件目录

- 9.1.1 银华通利灵活配置混合型证券投资基金募集申请获中国证监会注册的文件
- 9.1.2 《银华通利灵活配置混合型证券投资基金基金合同》
- 9.1.3 《银华通利灵活配置混合型证券投资基金招募说明书》
- 9.1.4 《银华通利灵活配置混合型证券投资基金托管协议》
- 9.1.5 《银华基金管理股份有限公司开放式基金业务规则》
- 9.1.6 本基金管理人业务资格批件和营业执照
- 9.1.7 本基金托管人业务资格批件和营业执照
- 9.1.8 报告期内本基金管理人在指定媒体上披露的各项公告

### 9.2 存放地点

上述备查文本存放在本基金管理人或基金托管人的办公场所。本报告存放在本基金管理人及托管人住所，供公众查阅、复制。

### 9.3 查阅方式

投资者可免费查阅，在支付工本费后，可在合理时间内取得上述文件的复制件或复印件。相关公开披露的法律文件，投资者还可在本基金管理人网站（[www.yhfund.com.cn](http://www.yhfund.com.cn)）查阅。

银华基金管理股份有限公司

2024 年 4 月 19 日