

东方红医疗创新混合型证券投资基金  
(QDII)  
2026 年第 1 季度报告

2026 年 3 月 31 日

基金管理人：上海东方证券资产管理有限公司

基金托管人：上海浦东发展银行股份有限公司

报告送出日期：2026 年 4 月 22 日

## § 1 重要提示

基金管理人的董事会及董事保证本报告所载资料不存在虚假记载、误导性陈述或重大遗漏，并对其内容的真实性、准确性和完整性承担个别及连带责任。

基金托管人上海浦东发展银行股份有限公司根据本基金合同规定，于 2026 年 04 月 20 日复核了本报告中的财务指标、净值表现和投资组合报告等内容，保证复核内容不存在虚假记载、误导性陈述或者重大遗漏。

基金管理人承诺以诚实信用、勤勉尽责的原则管理和运用基金资产，但不保证基金一定盈利。

基金的过往业绩并不代表其未来表现。投资有风险，投资者在作出投资决策前应仔细阅读本基金的招募说明书及其更新。

本报告中财务资料未经审计。

本报告期自 2026 年 01 月 01 日起至 2026 年 03 月 31 日止。

## § 2 基金产品概况

基金简称	东方红医疗创新混合（QDII）
基金主代码	025070
基金运作方式	契约型开放式
基金合同生效日	2025 年 9 月 18 日
报告期末基金份额总额	1,733,356,929.71 份
投资目标	本基金主要投资于医疗创新相关行业的上市公司，在严格控制投资组合风险的前提下，通过积极主动的投资管理，追求超越业绩比较基准的投资回报。
投资策略	<p>本基金通过定性与定量研究相结合的方法，确定投资组合中股票、债券和现金类大类资产的配置比例。</p> <p>本基金通过动态跟踪海内外主要经济体的 GDP、CPI、利率等宏观经济指标，以及估值水平、盈利预期、流动性、投资者心态等市场指标，确定未来市场变动趋势。本基金通过全面评估上述各种关键指标的变动趋势，对股票、债券等大类资产的风险和收益特征进行预测。根据上述定性和定量指标的分析结果，运用资产配置优化模型，在目标收益条件下，追求风险最小化目标，最终确</p>

	<p>定大类资产投资权重，实现资产合理配置。</p> <p>在股票投资方面，本基金主要遵循“自下而上”的个股投资策略，利用基金管理人投研团队的资源，对企业内在价值进行深入细致的分析，并进一步挖掘出价格低估、质地优秀、未来预期成长性良好，符合医疗创新主题的上市公司股票（含存托凭证）进行投资。在债券投资方面，基金管理人将以宏观形势及利率分析为基础，依据国家经济发展规划量化核心基准参照指标和辅助参考指标，结合货币政策、财政政策的实施情况，以及国际金融市场基准利率水平及变化情况，预测未来基准利率水平变化趋势与幅度，进行定量评价。此外，本基金还会运用可转换债券、可分离交易可转债和可交换债券的投资策略、资产支持证券投资策略、股指期货投资策略、国债期货投资策略、股票期权投资策略、信用衍生品投资策略以及参与融资业务策略等。</p>	
业绩比较基准	<p>中证全指医药卫生指数收益率×70%+恒生医疗保健指数收益率(经汇率估值调整)×10%+中国债券总指数收益率×20%</p>	
风险收益特征	<p>本基金是一只混合型基金，其预期风险与预期收益高于债券型基金与货币市场基金，低于股票型基金。</p> <p>本基金除了投资 A 股外，还可根据法律法规规定投资港股通标的股票及港股通以外的香港市场挂牌交易的股票。除了需要承担与境内证券投资基金类似的市场波动风险等一般投资风险之外，本基金还面临汇率风险、因投资环境、投资标的、市场制度以及交易规则等差异带来的特有风险。</p>	
基金管理人	上海东方证券资产管理有限公司	
基金托管人	上海浦东发展银行股份有限公司	
下属分级基金的基金简称	东方红医疗创新混合（QDII）A	东方红医疗创新混合（QDII）C
下属分级基金的交易代码	025070	025071
报告期末下属分级基金的份额总额	1,246,398,660.78 份	486,958,268.93 份

境外资产托管人	英文名称：Citibank N. A.
	中文名称：花旗银行（Citibank N. A.）

### § 3 主要财务指标和基金净值表现

#### 3.1 主要财务指标

单位：人民币元

主要财务指标	报告期（2026年1月1日-2026年3月31日）	
	东方红医疗创新混合（QDII）A	东方红医疗创新混合（QDII）C
1. 本期已实现收益	4,133,308.21	1,194,552.08
2. 本期利润	-25,803,096.14	-11,214,582.45
3. 加权平均基金份额本期利润	-0.0200	-0.0219
4. 期末基金资产净值	1,125,219,086.98	438,446,068.63
5. 期末基金份额净值	0.9028	0.9004

注：1、所述基金业绩指标不包括持有人认购或交易基金的各项费用，计入费用后实际收益水平要低于所列数字。

2、本期已实现收益指基金本期利息收入、投资收益、其他收入（不含公允价值变动收益）扣除相关费用后的余额，本期利润为本期已实现收益加上本期公允价值变动收益。

#### 3.2 基金净值表现

##### 3.2.1 基金份额净值增长率及其与同期业绩比较基准收益率的比较

东方红医疗创新混合（QDII）A

阶段	净值增长率①	净值增长率标准差②	业绩比较基准收益率③	业绩比较基准收益率标准差④	①-③	②-④
过去三个月	-2.15%	1.81%	-1.39%	1.17%	-0.76%	0.64%
过去六个月	-9.99%	1.35%	-12.30%	1.01%	2.31%	0.34%
自基金合同生效起至今	-9.72%	1.30%	-12.96%	1.01%	3.24%	0.29%

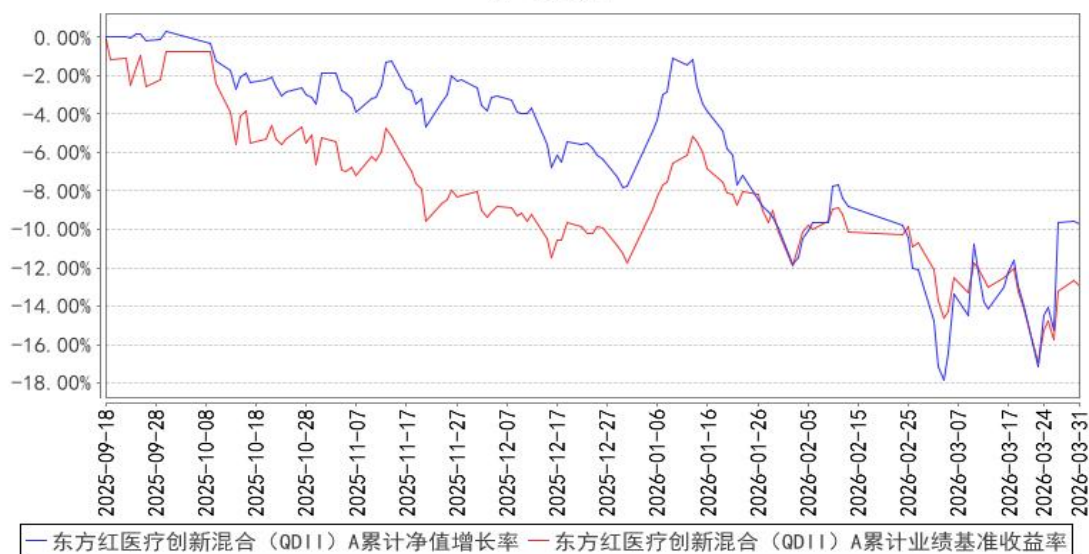
东方红医疗创新混合（QDII）C

阶段	净值增长率①	净值增长率标准差②	业绩比较基准收益率③	业绩比较基准收益率标准差④	①-③	②-④
----	--------	-----------	------------	---------------	-----	-----

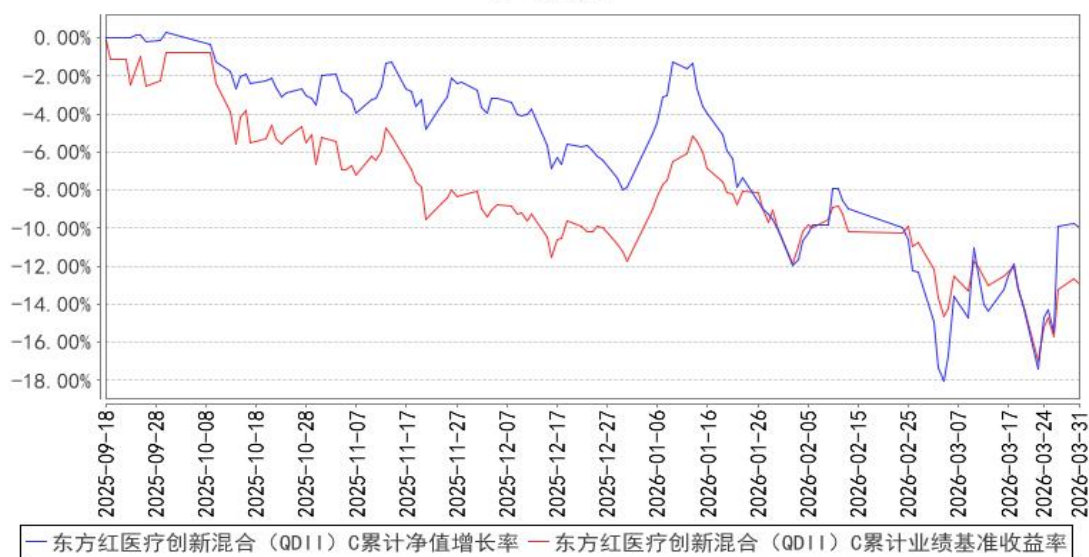
过去三个月	-2.27%	1.81%	-1.39%	1.17%	-0.88%	0.64%
过去六个月	-10.21%	1.35%	-12.30%	1.01%	2.09%	0.34%
自基金合同生效起至今	-9.96%	1.30%	-12.96%	1.01%	3.00%	0.29%

### 3.2.2 自基金合同生效以来基金累计净值增长率变动及其与同期业绩比较基准收益率率变动的比较

东方红医疗创新混合（QDII）A累计净值增长率与同期业绩比较基准收益率的历史走势对比图



东方红医疗创新混合（QDII）C累计净值增长率与同期业绩比较基准收益率的历史走势对比图



注：1、本基金合同于2025年09月18日生效，自合同生效日起至本报告期末不满一年。

2、本基金建仓期6个月，即从2025年09月18日起至2026年03月17日，建仓期结束时各

项资产配置比例均符合基金合同约定。

## § 4 管理人报告

### 4.1 基金经理（或基金经理小组）简介

姓名	职务	任本基金的基金经理期限		证券从业年限	说明
		任职日期	离任日期		
江琦	上海东方证券资产管理有限公司基金经理	2025年9月18日	-	15年	上海东方证券资产管理有限公司基金经理，2022年03月至今任东方红医疗升级股票型发起式证券投资基金基金经理、2025年09月至今任东方红医疗创新混合型证券投资基金（QDII）基金经理。上海交通大学生物工程专业本科、金融学专业硕士研究生。曾任中投证券股份有限公司研究部医药行业分析师、海通证券股份有限公司研究所医药行业分析师、中欧基金管理有限公司投资经理、上海源实资产管理有限公司投资经理、中泰证券股份有限公司研究所医药生物行业首席分析师、所长助理、上海东方证券资产管理有限公司权益研究部研究主管。具备证券投资基金从业资格。
高义	上海东方证券资产管理有限公司基金经理	2025年9月18日	-	17年	上海东方证券资产管理有限公司基金经理，2021年01月至2023年04月任东方红多元策略混合型证券投资基金基金经理、2021年03月至2023年10月任东方红启瑞三年持有期混合型证券投资基金基金经理、2021年07月至今任东方红新源三年持有期混合型证券投资基金基金经理、2021年07月至今任东方红新海混合型证券投资基金基金经理、2025年09月至今任东方红医疗创新混合型证券投资基金（QDII）基金经理。北京大学经济学博士。曾任东方证券研究所宏观策略高级研究员、资产管理业务总部首席策略师，上海东方证券资产管理有限公司宏观策略研究员、投资主办人、投资经理。具备证券投资基金从业资格。

注：1、上述表格内基金首任基金经理“任职日期”指基金合同生效日（转型基金为初始基金合同生效日），“离任日期”指根据公司决定确定的解聘日期；对此后非首任基金经理，基金经理的“任职日期”和“离任日期”均指根据公司决定确定的聘任日期和解聘日期。

2、证券从业的涵义遵从行业协会的相关规定。

#### 4.1.1 期末兼任私募资产管理计划投资经理的基金经理同时管理的产品情况

注：本基金基金经理本报告期末未兼任私募资产管理计划投资经理。

#### 4.2 境外投资顾问为本基金提供投资建议的主要成员简介

注：本基金无境外投资顾问。

#### 4.3 报告期内本基金运作遵规守信情况说明

本报告期，上海东方证券资产管理有限公司作为本基金管理人，严格遵守《中华人民共和国证券投资基金法》、《中华人民共和国证券法》、基金合同以及其它有关法律法规的规定，本着诚实信用、勤勉尽责的原则管理和运用基金资产，为基金份额持有人谋求最大利益，无损害基金持有人利益的行为，本基金投资组合符合有关法规及基金合同的约定。

#### 4.4 公平交易专项说明

##### 4.4.1 公平交易制度的执行情况

本基金管理人一贯公平对待旗下管理的所有基金和组合，制定并严格遵守相应的制度和流程，通过系统和人工等方式在各环节严格控制交易公平执行。报告期内，本公司严格执行了《证券投资基金管理公司公平交易制度指导意见》和《上海东方证券资产管理有限公司公平交易制度》等规定。

##### 4.4.2 异常交易行为的专项说明

报告期内未发现本基金存在可能导致不公平交易和利益输送的异常交易行为。报告期内，未出现涉及本基金的交易所公开竞价同日反向交易成交较少的单边交易量超过该证券当日成交量 5%的情况。

#### 4.5 报告期内基金的投资策略和业绩表现说明

##### 4.5.1 报告期内基金投资策略和运作分析

市场回顾：2026 年一季度，中信医药指数下跌 0.89%，其中 1 月上涨，2、3 月下跌。从子板块来看，板块比较平均，和去年行情不同，板块中个股短期走势差异较大。比如创新药（生物药、化学制药）、CXO（医药服务外包）、药房、中药、医疗器械中，既有个股涨幅较大也有个股跌幅较大，原因各不相同，有些和主题相关比如脑机接口、AI 医疗、小核酸；有些和业绩相关，比如 CXO、上游供应商、医疗器械；有些和持仓结构和催化剂有无相关，比如创新药。

基金运作：2026 年一季度，我们完成了建仓，我们在子行业选择上继续坚定不移地选择了创

新药方向，作为医药行业中产业趋势最明确的方向就是创新药，因此我们继续做了这个选择，同时在主力组合中我们依然是用 Biotech（生物科技类公司）、传统制药企业转型创新的公司两大类做组合。同时香港持仓 26%左右。尾部仓位我们做了较多的交易，做一些止盈，同时做一些小幅切换。在重仓股中，有一些个股在一季度的表现差强人意。

2026 年的展望：今年的开局，全球形势更加复杂和难预测，因此市场波动也比较大，既受到全球加息预期的影响，又有地缘冲突的影响，同时也有国内宏观环境和内需市场的影响。因此在混乱的外部环境和市场走势下，我们仔细思考了以下几件事情，形成今年的策略，和大家分享也供大家参考。

1、回顾极端的市場，我們應該如何操作？——不要在極端的市場做極端的選擇。過去的四年，市場經歷過幾次較大的恐慌或流動性危機帶來的短期大幅下跌，2022 年 4 月、2024 年 2 月雪球事件、2024 年 9 月、2025 年 4 月關稅危機，如果更遠還有 2018 年 9 月的貿易摩擦、2016 年初的三次熔斷，每次引發下跌的因素不同，但每次下跌後的市場都有相似之處，每次下跌之後，都是之後基本面優質的行業和公司會先走出新的趨勢。因此在今年混亂的市場之下，一方面我們選擇保持倉位；另一方面也在持倉上逐步做一些調整，堅守基本面優質的公司，選擇一些新的基本面優質的公司布局，希望在未来，可以通过优质的基本面，在市場的混亂期過後，會迎來價值的發現或者提升。

2、醫藥行業今年的走勢會如何？創新藥還有機會嗎？——創新藥是醫藥行業中，技術有一定全球競爭力的子行業，行業發展趨勢明確。因此我們堅定選擇創新藥。但是和去年不同，去年創新藥子行業整體因為風格的帶動，好公司和差公司都有一波上漲，之後有所分化，這是市場的新的學習效應帶來的。市場經歷了一年的學習，已經有所分辨，因此我們預期，今年基本面優質的龍頭公司隨著創新藥臨床的進展進一步推進，比如全球臨床的推進；產品在中國獲批；全球臨床和中國三期臨床數據讀出等等因此，臨床後期產品風險進一步下降，確定性進一步提升，龍頭公司在確定性提升中，有望進一步有所收穫。同時新的技術會帶來新的公司的發展，部分新公司或者有新產品的老公司，新的故事會被市場所挖掘。規避老的故事，但缺乏臨床進展的公司。

3、行業政策的展望：2026 年的政府工作報告首次把創新藥提為“新興支柱產業”，從 2024 年“創新藥”首次出現在政府工作報告，2025 年創新藥全球授權金額創新高 1300 億美元，較 2024 年 519 億美元增長超過 100%。今年對於創新藥行業的定位進一步升級，同時 2025 年作為商業醫保目錄首次提出的第一年，今年也看到政府對於商業醫保後續的發展有了更多的支持。可以期待國內政策對於創新藥的鼓勵支持進一步加大，更加實際和落地。創新藥行業不僅可以出海，同樣

可以期待未来十年的内需市场的进一步扩大。

总结 2026 年的医药投资策略：继续基于产业趋势选择创新药为主要方向，同时积极寻找其他子行业中增速较快的新公司，寻找一些潜在的新标的进步布局。在投资方法上，继续产业趋势和价值挖掘同步进行，在组合中也是高估值和低估值同行。可能在 2026 年的复杂市场上，锐度会有所降低。

再次感谢东方红医疗创新的老朋友们，感谢大家的陪伴和支持，也感谢大家的鞭策。过去的一季度不容易，希望未来，我们可以以稳定的方法论、更轻松的心态、更灵活的操作手段，争取持续不断为大家带来长期稳定的收益。我会一直和你们在一起持有。谢谢！

#### 4.5.2 报告期内基金的业绩表现

截至本报告期末,本基金 A 类份额净值为 0.9028 元, 份额累计净值为 0.9028 元;C 类份额净值为 0.9004 元, 份额累计净值为 0.9004 元。本报告期基金 A 类份额净值增长率为-2.15%, 同期业绩比较基准收益率为-1.39%;C 类份额净值增长率为-2.27%, 同期业绩比较基准收益率为-1.39%。

#### 4.6 报告期内基金持有人数或基金资产净值预警说明

报告期内, 本基金未出现连续二十个工作日基金份额持有人数量不满二百人或者基金资产净值低于五千万元的情形。

### § 5 投资组合报告

#### 5.1 报告期末基金资产组合情况

序号	项目	金额（人民币元）	占基金总资产的比例（%）
1	权益投资	1,430,919,034.37	90.77
	其中：普通股	1,430,919,034.37	90.77
	优先股	-	-
	存托凭证	-	-
	房地产信托凭证	-	-
2	基金投资	-	-
3	固定收益投资	-	-
	其中：债券	-	-
	资产支持证券	-	-
4	金融衍生品投资	-	-
	其中：远期	-	-
	期货	-	-

	期权	-	-
	权证	-	-
5	买入返售金融资产	-	-
	其中：买断式回购的买入返售金融资产	-	-
6	货币市场工具	-	-
7	银行存款和结算备付金合计	133,076,101.40	8.44
8	其他资产	12,495,584.45	0.79
9	合计	1,576,490,720.22	100.00

注：本基金本报告期末通过港股通交易机制投资的港股公允价值为 270,067,171.30 元人民币，占期末基金资产净值比例 17.27%。

## 5.2 报告期末在各个国家（地区）证券市场的股票及存托凭证投资分布

国家（地区）	公允价值（人民币元）	占基金资产净值比例（%）
中国大陆	1,053,040,254.58	67.34
中国香港	377,878,779.79	24.17
合计	1,430,919,034.37	91.51

注：按公允价值占基金资产净值比例从大到小排序；国家（地区）类别根据其所在的证券交易所确定；此处股票包括普通股和优先股；ADR、GDR 按照存托凭证本身挂牌的证券交易所确定。

## 5.3 报告期末按行业分类的股票及存托凭证投资组合

行业类别	公允价值（人民币元）	占基金资产净值比例（%）
能源	-	-
工业	-	-
金融	-	-
基础材料	7,103,308.78	0.45
消费者非必需品	-	-
消费者常用品	85,665,834.40	5.48
医疗保健	1,338,149,891.19	85.58
信息技术	-	-
电信服务	-	-
公用事业	-	-
房地产	-	-
合计	1,430,919,034.37	91.51

注：以上分类采用财汇提供的国际通用行业分类标准。

## 5.4 期末按公允价值占基金资产净值比例大小排序的权益投资明细

### 5.4.1 报告期末按公允价值占基金资产净值比例大小排序的前十名股票及存托凭证投资明细

序号	公司名称(英文)	公司名称(中文)	证券代码	所在证券市场	所属国家(地区)	数量(股)	公允价值(人民币元)	占基金资产净值比例(%)
1	Sichuan Biokin Pharmaceutical Co.,Ltd.	四川百利天恒药业股份有限公司	688506 SH	上海证券交易所	中国大陆	546,706	151,984,268.00	9.72
2	Chengdu Kanghong Pharmaceutical Group Co.,Ltd.	成都康弘药业集团股份有限公司	002773 SZ	深圳证券交易所	中国大陆	5,210,600	150,586,340.00	9.63
3	Jiangsu Hengrui Pharmaceuticals Co.,Ltd.	江苏恒瑞医药股份有限公司	600276 SH	上海证券交易所	中国大陆	2,328,300	128,568,726.00	8.22
3	Jiangsu Hengrui Pharmaceuticals Co.,Ltd.	江苏恒瑞医药股份有限公司	01276 HS	深港通联合市场	中国大陆	386,400	22,005,586.26	1.41
4	InnoCare Pharma Limited	诺诚建华医药有限公司	688428 SH	上海证券交易所	中国大陆	2,781,371	75,152,644.42	4.81
4	InnoCare Pharma Limited	诺诚建华医药有限	09969 HK	深港通联	中国香港	4,923,000	58,942,104.25	3.77

		公司		合 市 场				
5	Sichuan Kelun-Biotech Biopharmaceutical Co., Ltd.	四川科伦泰生物医药股份有限公司	06990 HK	深港通联合市场	中国香港	308,100	125,136,971.70	8.00
6	Dizal (Jiangsu) Pharmaceutical Co., Ltd.	迪哲(江苏)医药股份有限公司	688192 SH	上海证券交易所	中国大陆	2,074,057	112,393,148.83	7.19
7	Huadong Medicine Co., Ltd.	华东医药股份有限公司	000963 SZ	深圳证券交易所	中国大陆	2,425,420	85,665,834.40	5.48
8	Sichuan Kelun Pharmaceutical Co., Ltd.	四川科伦药业股份有限公司	002422 SZ	深圳证券交易所	中国大陆	2,118,900	73,504,641.00	4.70
9	Shenzhen Edge Medical Co., Ltd.	深圳市精锋医疗科技股份有限公司	2675 HK	香港联合交易所	中国香港	1,061,900	52,787,139.26	3.38
10	Xiamen Amoytop Biotech Co., LTD.	厦门特宝生物工程股份	688278 SH	上海证券交易所	中国大陆	725,761	47,029,312.80	3.01

		有 限 公 司		易 所				
--	--	------------	--	--------	--	--	--	--

注：对于同时在 A+H 股上市的股票，合并计算公允价值参与排序，并按照不同股票分别披露。

### 5.5 报告期末按债券信用等级分类的债券投资组合

注：本基金本报告期末未持有债券。

### 5.6 报告期末按公允价值占基金资产净值比例大小排名的前五名债券投资明细

注：本基金本报告期末未持有债券。

### 5.7 报告期末按公允价值占基金资产净值比例大小排名的前十名资产支持证券投资 明细

注：本基金本报告期末未持有资产支持证券。

### 5.8 报告期末按公允价值占基金资产净值比例大小排名的前五名金融衍生品投资明 细

注：本基金本报告期末未持有金融衍生品。

### 5.9 报告期末按公允价值占基金资产净值比例大小排序的前十名基金投资明细

注：本基金本报告期末未持有基金投资。

### 5.10 投资组合报告附注

#### 5.10.1 本基金投资的前十名证券的发行主体本期是否出现被监管部门立案调查，或 在报告编制日前一年内受到公开谴责、处罚的情形

本基金投资的前十名证券的发行主体本期未出现被监管部门立案调查，或在报告编制日前一  
年内受到公开谴责、处罚的情形。

#### 5.10.2 基金投资的前十名股票是否超出基金合同规定的备选股票库

本基金不存在投资的前十名股票超出基金合同规定的备选股票库的情况。

#### 5.10.3 其他资产构成

序号	名称	金额（人民币元）
1	存出保证金	-
2	应收证券清算款	12,011,667.80
3	应收股利	-
4	应收利息	-
5	应收申购款	483,916.65

6	其他应收款	-
7	其他	-
8	合计	12,495,584.45

#### 5.10.4 报告期末持有的处于转股期的可转换债券明细

注：本基金本报告期末未持有处于转股期的可转换债券。

#### 5.10.5 报告期末前十名股票中存在流通受限情况的说明

注：本基金本报告期末前十名股票中未存在流通受限情况。

#### 5.10.6 投资组合报告附注的其他文字描述部分

由于四舍五入的原因，投资组合报告中市值占净值比例的分项之和与合计项之间可能存在尾差。

### § 6 开放式基金份额变动

单位：份

项目	东方红医疗创新混合 (QDII) A	东方红医疗创新混合 (QDII) C
报告期期初基金份额总额	1,361,788,441.41	552,204,327.71
报告期期间基金总申购份额	23,601,028.86	13,528,601.20
减：报告期期间基金总赎回份额	138,990,809.49	78,774,659.98
报告期期间基金拆分变动份额（份额减少以“-”填列）	-	-
报告期期末基金份额总额	1,246,398,660.78	486,958,268.93

### § 7 基金管理人运用固有资金投资本基金交易明细

注：本报告期，本基金管理人不存在申购、赎回或交易本基金的情况。

### § 8 影响投资者决策的其他重要信息

#### 8.1 报告期内单一投资者持有基金份额比例达到或超过 20%的情况

注：本基金本报告期内未发生单一投资者持有基金份额比例达到或超过 20%的情况。

#### 8.2 影响投资者决策的其他重要信息

无。

### § 9 备查文件目录

#### 9.1 备查文件目录

- 1、中国证监会准予注册东方红医疗创新混合型证券投资基金（QDII）的文件；
- 2、《东方红医疗创新混合型证券投资基金（QDII）基金合同》；
- 3、《东方红医疗创新混合型证券投资基金（QDII）托管协议》；
- 4、报告期内在规定媒介上披露的各项公告；
- 5、基金管理人业务资格批件、营业执照；
- 6、中国证监会要求的其他文件。

## 9.2 存放地点

备查文件存放于基金管理人的办公场所：上海市黄浦区外马路 108 号 7 层。

## 9.3 查阅方式

投资者可到基金管理人的办公场所免费查阅备查文件，亦可通过公司网站查阅，公司网址为：  
[www.dfham.com](http://www.dfham.com)。

上海东方证券资产管理有限公司

2026 年 4 月 22 日