

财通资管消费升级一年持有期混合型证券投资基金基金产品
资料概要更新

编制日期：2025 年 8 月 29 日

送出日期：2025 年 9 月 3 日

本概要提供本基金的重要信息，是招募说明书的一部分。
作出投资决定前，请阅读完整的招募说明书等销售文件。

一、产品概况

基金简称	财通资管消费升级一年持有期混合	基金代码	010715
下属基金简称	财通资管消费升级一年持有期混合 A	下属基金代码	010715
下属基金简称	财通资管消费升级一年持有期混合 C	下属基金代码	010716
基金管理人	财通证券资产管理有 限公司	基金托管人	中国农业银行股份有 限公司
基金合同生效日	2021 年 7 月 20 日		
基金类型	混合型	交易币种	人民币
运作方式	其他开放式	开放频率	每个开放日可申购， 每份基金份额的最短 持有期限为一年
基金经理	开始担任本基金基金经理的日期		证券从业日期
于洋	2021 年 7 月 20 日		2007 年 3 月 1 日
林伟	2024 年 3 月 12 日		2010 年 8 月 1 日
其他	《基金合同》生效后，连续 20 个工作日出现基金份额持有人数量不满 200 人或者基金资产净值低于 5000 万元情形的，基金管理人应当在定期报告中予以披露；连续 50 个工作日出现前述情形的，本基金将根据基金合同进行基金财产清算并终止，且无需召开基金份额持有人大会。		

注：本基金每个开放日开放申购，但本基金对投资者持有的每份基金份额设置一年的最短持有期限，投资人每笔申购的基金份额需至少持有满一年，在最短持有期内不能提出赎回申请。本基金每份基金份额在其最短持有期到期日起（含当日），基金份额持有人方可就该基金份额提出赎回申请。

二、基金投资与净值表现

（一） 投资目标与投资策略

投资者可阅读本基金招募说明书“基金的投资”章节了解详细情况。

投资目标	本基金在严格控制风险和保持资产流动性的基础上，通过对不同资产类别的优化配置，充分挖掘市场潜在的投资机会，力求实现基金资产的长期稳健增值。
------	--

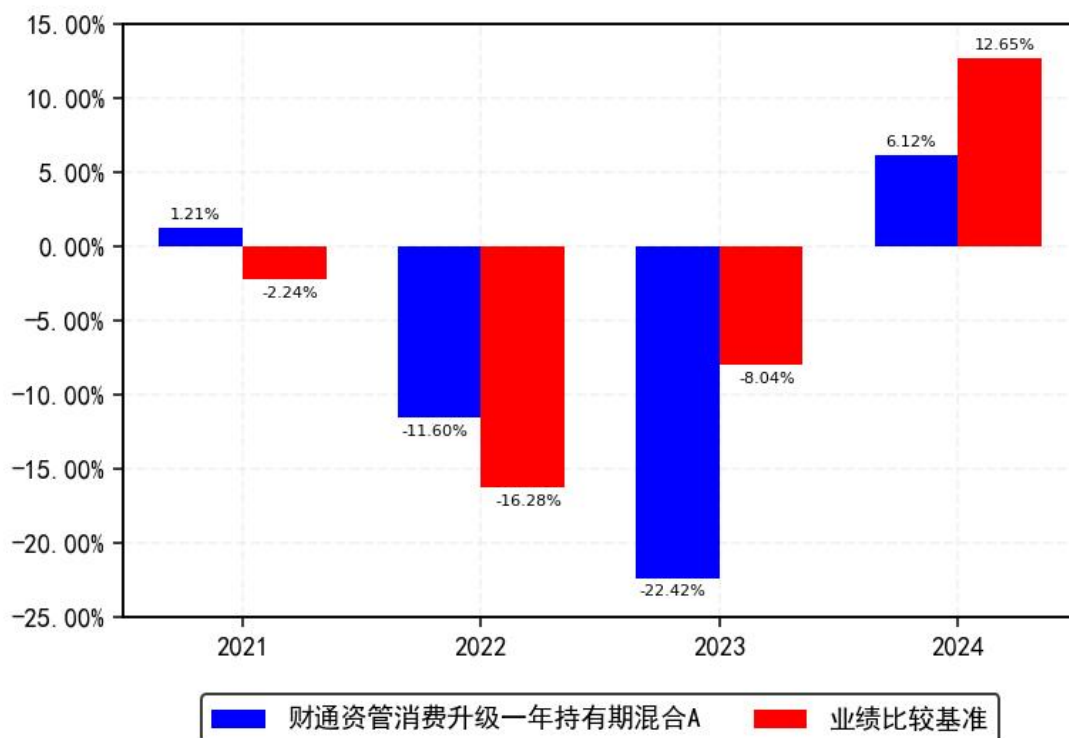
投资范围	<p>本基金的投资范围主要为国内依法发行上市的股票（包括主板、中小板、创业板、存托凭证及其他经中国证监会核准上市的股票）、债券（包括国债、央行票据、金融债券、企业债券、公司债券、中期票据、短期融资券、超短期融资券、公开募集的次级债券、政府支持机构债券、政府支持债券、地方政府债券、可转换债券、可交换债券等）、资产支持证券、债券回购、银行存款（包括协议存款、定期存款、通知存款及其他银行存款）、同业存单、股指期货、国债期货、股票期权、货币市场工具以及法律法规或中国证监会允许基金投资的其他金融工具（但须符合中国证监会相关规定）。</p> <p>如法律法规或监管机构以后允许基金投资其他品种，基金管理人在履行适当程序后，可以将其纳入投资范围。</p> <p>本基金的投资组合比例为：股票投资占基金资产的比例范围为 60%-95%，其中投资于本基金所界定的消费升级主题证券的比例不低于非现金基金资产的 80%。每个交易日日终在扣除股指期货、国债期货、股票期权合约需缴纳的保证金后，本基金持有的现金或者到期日在一年以内的政府债券不低于基金资产净值的 5%，其中现金不包括结算备付金、存出保证金、应收申购款等。</p>
主要投资策略	1、资产配置策略；2、消费升级主题的界定；3、股票投资策略；4、债券投资策略；5、资产支持证券投资策略；6、金融衍生产品投资策略。
业绩比较基准	中证内地消费主题指数收益率*75%+中债综合指数(全价)收益率*25%
风险收益特征	本基金为混合型基金，理论上其预期风险与预期收益高于货币市场基金和债券型基金，低于股票型基金。

（二）投资组合资产配置图表/区域配置图表

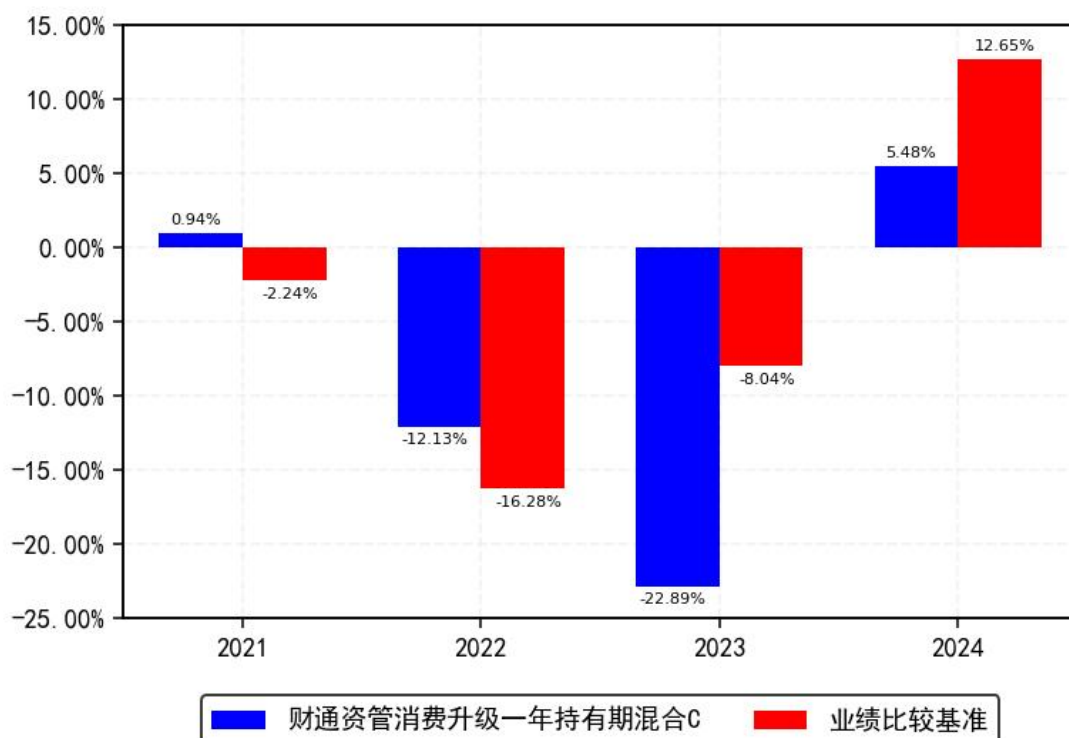


（三）自基金合同生效以来基金每年的净值增长率及与同期业绩比较基准的比较图

基金的过往业绩不代表未来表现，数据截止日：2024年12月31日



基金的过往业绩不代表未来表现，数据截止日：2024年12月31日



注：基金合同生效当年不满完整自然年度，按实际期限计算净值增长率。

三、投资本基金涉及的费用

(一) 基金销售相关费用

以下费用在认购/申购/赎回基金过程中收取：

财通资管消费升级一年持有期混合 A

费用类型	份额(S)或金额(M) /持有期限(N)	收费方式/费率	备注
申购费(前收费)	M<100万元	1.50%	非养老金客户
	M<100万元	0.60%	养老金客户
	100万元≤M<500万元	1.00%	非养老金客户
	100万元≤M<500万元	0.40%	养老金客户
	500万元≤M	1000元/笔	

(二) 基金运作相关费用

以下费用将从基金资产中扣除：

费用类别	收费方式/年费率或金额	收取方
管理费	1.20%	基金管理人和销售机构
托管费	0.20%	基金托管人
销售服务费 C	0.60%	销售机构
审计费用	42,000.00	会计师事务所
信息披露费	120,000.00	规定披露报刊
其他费用	《基金合同》生效后与基金相关的信息披露费用、会计师事务所费、律师费、诉讼费和仲裁费，基金份额持有人大会费用，基金的证券交易费用，基金的银行汇划费用，基金相关账户的开户及维护费用，按照国家有关规定和《基金合同》约定，可以在基金财产中列支的其他费用。	相关服务机构

注：1、本基金交易证券、基金等产生的费用和税负，按实际发生额从基金资产扣除。

2、审计费用、信息披露费为基金整体承担费用，非单个份额类别费用，且年金额为预估值，最终实际金额以基金定期报告披露为准。

(三) 基金运作综合费用测算

若投资者认购/申购本基金份额，在持有期间，投资者需支出的运作费率如下表：

财通资管消费升级一年持有期混合 A

基金运作综合费率（年化）

1.43%

财通资管消费升级一年持有期混合 C

基金运作综合费率（年化）

2.03%

注：基金管理费率、托管费率、销售服务费率（若有）为基金现行费率，其他运作费用以最近一次基金年报披露的相关数据为基准测算。

四、风险揭示与重要提示

（一） 风险揭示

1、本基金属于混合型基金，投资范围主要为国内依法发行上市的股票、债券、资产支持证券、债券回购、银行存款、同业存单、股指期货、国债期货、股票期权、货币市场工具以及法律法规或中国证监会允许基金投资的其他金融工具。因此本基金将受到来自权益市场、固定收益市场两方面风险：一方面，对股票的筛选与判断是否科学、准确，基本面研究以及定量分析的准确性，将影响到本基金所选券种是否符合预期投资目标。另一方面如果固定收益市场系统性风险爆发或对各类固定收益金融工具的选择不准确都将对本基金的净值表现造成不利影响。

本基金非现金资产中不低于 80% 的资产投资消费升级主题证券，须承受与消费升级主题相关的特有风险。本基金所定义的消费升级主题相关行业指的是受益于中国经济增长消费升级驱动，在国内经济结构转型、人民可支配收入提升的背景下，通过提供产品或服务不断满足且提高人民生活品质的行业，不预示其未来表现，因此最终能否带来收益具有较大不确定性。同时本基金投资于股票场所获取的收益受多种因素影响，因此即便根据投资策略主要投资于消费升级主题证券，也不意味着本基金一定盈利。本基金非现金资产中较大比例资产投资消费升级主题证券，当消费升级主题证券表现不佳时，本基金的净值将会受到较大影响。投资者须在理性判断的基础上做出投资选择。

最短持有期限内不能赎回基金份额的风险

本基金对于每份基金份额设定最短持有期限，最短持有期限内基金份额持有人不能就该基金份额提出赎回申请。投资者面临在最短持有期限届满前资金不能赎回的风险。

基金合同提前终止风险。连续 50 个工作日出现基金份额持有人数量不满 200 人或者基金资产净值低于 5000 万元情形的，本基金将根据基金合同进行基金财产清算并终止，且无需召开基金份额持有人大会。

2、投资资产支持证券的特定风险

本基金可投资资产支持证券，投资资产支持证券可能面临资产支持证券的标的信用风险、流动性风险，及证券化过程中的法律风险等，由此可能导致基金或基金份额持有人利益受损。

3、投资衍生品的特定风险

本基金可投资于股指期货、国债期货、股票期权：

1) 投资股指期货、国债期货所面临的风险主要是市场风险、流动性风险、基差风险、保证金风险、信用风险和操作风险。具体为：

（1）市场风险是指由于衍生品价格变动而给投资者带来的风险。

（2）流动性风险是指由于衍生品合约无法及时变现所带来的风险。

（3）基差风险是指衍生品合约价格和指数价格之间的价格差的波动所造成的风险，以及不同衍生品合约价格之间价格差的波动所造成的期现价差风险。

（4）保证金风险是指由于无法及时筹措资金满足建立或者维持衍生品合约头寸所要求的保证金而带来的风险。

（5）信用风险是指期货经纪公司违约而产生损失的风险。

（6）操作风险是指由于内部流程的不完善，业务人员出现差错或者疏漏，或者系统出现故障等原因造成损失的风险。

2) 投资股票期权所面临的的风险

本基金的投资范围包括股票期权，股票期权的风险主要包括市场风险、管理风险、流动性风险、操作风险等，这些风险可能会给基金净值带来一定的负面影响和损失。

此外，由于衍生品通常具有杠杆效应，价格波动比标的工具更为剧烈，并且其定价相当复杂，不适当的估值也有可能使基金资产面临损失风险。

4、本基金参与债券回购的风险

债券回购为提升整体基金组合收益提供了可能，但也存在一定的风险。债券回购的主要风险包括信用风险、投资风险及波动性加大的风险，其中，信用风险指回购交易中交易对手在回购到期时，不能偿还全部或部分证券或价款，造成基金净值损失的风险；投资风险是指在回购操作时，回购利率大于债券投资收益而导致的风险以及由于回购操作导致投资总量放大，致使整个组合风险放大的风险；而波动性加大的风险是指在回购操作时，在对基金组合收益进行放大的同时，也对基金组合的波动性（标准差）进行了放大，即基金组合的风险将会加大。回购比例越高，风险暴露程度也就越高，对基金净值造成损失的可能性也就越大。

5、投资存托凭证的特定风险

本基金的投资范围包括存托凭证，除与其他仅投资于沪深市场股票的基金所面临的共同风险外，本基金还将面临存托凭证价格大幅波动甚至出现较大亏损的风险，以及与存托凭证发行机制相关的风险，由此可能导致基金或基金份额持有人利益受损。存托凭证发行机制相关的风险包括存托凭证持有人与境外基础证券发行人的股东在法律地位、享有权利等方面存在差异可能引发的风险；存托凭证持有人在分红派息、行使表决权等方面的特殊安排可能引发的风险；存托协议自动约束存托凭证持有人的风险；因多地上市造成存托凭证价格差异以及波动的风险；存托凭证持有人权益被摊薄的风险；存托凭证退市的风险；已在境外上市的基础证券发行人，在持续信息披露监管方面与境内可能存在差异的风险；境内外法律制度、监管环境差异可能导致的其他风险。

6、实施侧袋机制对投资者的影响

侧袋机制是一种流动性风险管理工具，是将特定资产分离至专门的侧袋账户进行处置清算，并以处置变现后的款项向基金份额持有人进行支付，目的在于有效隔离并化解风险，但基金启用侧袋机制后，侧袋账户份额将停止披露基金份额净值，并不得办理申购、赎回和转换，仅主袋账户份额正常开放赎回，因此启用侧袋机制时持有基金份额的持有人将在启用侧袋机制后同时拥有主袋账户份额和侧袋账户份额，侧袋账户份额不能赎回，其对应特定资产的变现时间具有不确定性，最终变现价格也具有不确定性并且有可能大幅低于启用侧袋机制时的特定资产的估值，基金份额持有人可能因此面临损失。

实施侧袋机制期间，基金管理人计算各项投资运作指标和基金业绩指标时以主袋账户资产为基准，不反映侧袋账户特定资产的真实价值及变化情况。本基金不披露侧袋账户份额的净值，即便基金管理人在基金定期报告中披露报告期末特定资产可变现净值或净值区间的，也不作为特定资产最终变现价格的承诺，对于特定资产的公允价值和最终变现价格，基金管理人不承担任何保证和承诺的责任。

基金管理人将根据主袋账户运作情况合理确定申购政策，因此实施侧袋机制后主袋账户份额存在暂停申购的可能。

7、开放式基金共有的风险如市场风险、管理风险、流动性风险和其他风险。

（二）重要提示

中国证监会对本基金募集的注册，并不表明其对本基金的价值和收益作出实质性判断或保证，也不表明投资于本基金没有风险。

基金管理人依照恪尽职守、诚实信用、谨慎勤勉的原则管理和运用基金财产，但不保证基金一定盈利，也不保证最低收益。

基金投资者自依基金合同取得基金份额，即成为基金份额持有人和基金合同的当事人。

各方当事人同意，因《基金合同》而产生的或与《基金合同》有关的一切争议，如经友好协商未能解决的，任何一方均有权将争议提交中国国际经济贸易仲裁委员会，仲裁地点为北京市，按照该会届时有效的仲裁规则进行仲裁。仲裁裁决是终局的，对当事人均有约束力。除非仲裁裁决另有规定，仲裁费由败诉方承担。

基金产品资料概要信息发生重大变更的，基金管理人将在三个工作日内更新，其他信息发生变更的，基金管理人每年更新一次。因此，本文件内容相比基金的实际情况可能存在一定的滞后，如需及时、准确获取基金的相关信息，敬请同时关注基金管理人发布的相关临时公告等。

五、其他资料查询方式

以下资料详见财通证券资产管理有限公司网站[www.ctzg.com][客服电话:400-116-7888]

- 财通资管消费升级一年持有期混合型证券投资基金基金合同、托管协议、招募说明书
- 定期报告，包括基金季度报告、中期报告和年度报告
- 基金份额净值
- 基金销售机构及联系方式
- 其他重要资料

六、其他情况说明

暂无