

华泰柏瑞中证香港 300 金融服务交易型开  
放式指数证券投资基金（QDII）  
2024 年第 2 季度报告

2024 年 6 月 30 日

基金管理人：华泰柏瑞基金管理有限公司

基金托管人：中国农业银行股份有限公司

报告送出日期：2024 年 7 月 19 日

## § 1 重要提示

基金管理人的董事会及董事保证本报告所载资料不存在虚假记载、误导性陈述或重大遗漏，并对其内容的真实性、准确性和完整性承担个别及连带责任。

基金托管人中国农业银行股份有限公司根据本基金合同规定，于 2024 年 7 月 18 日复核了本报告中的财务指标、净值表现和投资组合报告等内容，保证复核内容不存在虚假记载、误导性陈述或者重大遗漏。

基金管理人承诺以诚实信用、勤勉尽责的原则管理和运用基金资产，但不保证基金一定盈利。

基金的过往业绩并不代表其未来表现。投资有风险，投资者在作出投资决策前应仔细阅读本基金的招募说明书。

本报告中的财务资料未经审计。

本报告期自 2024 年 4 月 1 日起至 2024 年 6 月 30 日止。

## § 2 基金产品概况

基金简称	港股金融
场内简称	港股金融（扩位证券简称：港股金融 ETF）
基金主代码	513140
基金运作方式	交易型开放式
基金合同生效日	2022 年 12 月 26 日
报告期末基金份额总额	55,868,000.00 份
投资目标	紧密跟踪标的指数表现，追求跟踪偏离度和跟踪误差的最小化。本基金力争将日均跟踪偏离度控制在 0.35% 以内，年化跟踪误差控制在 4% 以内。
投资策略	1、股票的投资策略 本基金主要采取完全复制法，即完全按照标的指数的成份股组成及其权重构建基金股票投资组合，并根据标的指数成份股及其权重的变动进行相应调整；当标的指数进行定期调整、指数样本空间或者编制规则变更时，本基金将根据标的指数的编制规则及调整公告，及时进行投资组合的优化调整，尽量降低跟踪误差，力争将日均跟踪偏离度控制在 0.35% 以内，年化跟踪误差控制在 4% 以内。但在因特殊情况（如流动性不足）导致无法获得足够数量的股票时，基金管理人将运用其他合理的投资方法构建本基金的实际投资组合，追求尽可能贴近目标指数的表现。 特殊情况包括但不限于以下情形：（1）法律法规的限制；（2）标的指数成份股流动性严重不足；（3）标的指数的成份股票长期停牌；（4）其他合理原因导致本基金管理人

	对标的指数的跟踪构成严重制约等。在投资香港市场时，本基金可通过合格境内机构投资者（QDII）境外投资额度或内地与香港股票市场交易互联互通机制进行投资；2、债券的投资策略；3、股指期货的投资策略；4、资产支持证券的投资策略；5、融资及转融通证券出借业务；6、存托凭证投资策略
业绩比较基准	中证香港 300 金融服务指数收益率（使用估值汇率折算）。
风险收益特征	本基金属于股票型基金中的指数型基金，采用完全复制的被动式投资策略，具有与标的指数以及标的指数所代表的股票市场相似的风险收益特征：一方面，相对于混合型基金、债券型基金与货币市场基金而言，其风险和收益较高；另一方面，相对于采用抽样复制的指数型基金而言，其风险和收益特征将更能与标的指数保持基本一致。 本基金主要投资于香港证券市场中具有良好流动性的金融工具。除需承担与境内证券投资基金类似的市场波动风险等一般投资风险，还需承担汇率风险以及香港市场风险等境外证券市场投资所面临的特别投资风险。
基金管理人	华泰柏瑞基金管理有限公司
基金托管人	中国农业银行股份有限公司
境外资产托管人	英文名称：Citibank N.A.
	中文名称：花旗银行

### § 3 主要财务指标和基金净值表现

#### 3.1 主要财务指标

单位：人民币元

主要财务指标	报告期（2024 年 4 月 1 日-2024 年 6 月 30 日）
1. 本期已实现收益	430,294.58
2. 本期利润	5,074,779.23
3. 加权平均基金份额本期利润	0.1076
4. 期末基金资产净值	55,686,451.25
5. 期末基金份额净值	0.9968

注：1、上述基金业绩指标不包括持有人认购或交易基金的各项费用，计入费用后实际收益水平要低于所列数字。

2、本期已实现收益指基金本期利息收入、投资收益、其他收入（不含公允价值变动收益）扣除相关费用后的余额，本期利润为本期已实现收益加上本期公允价值变动收益。

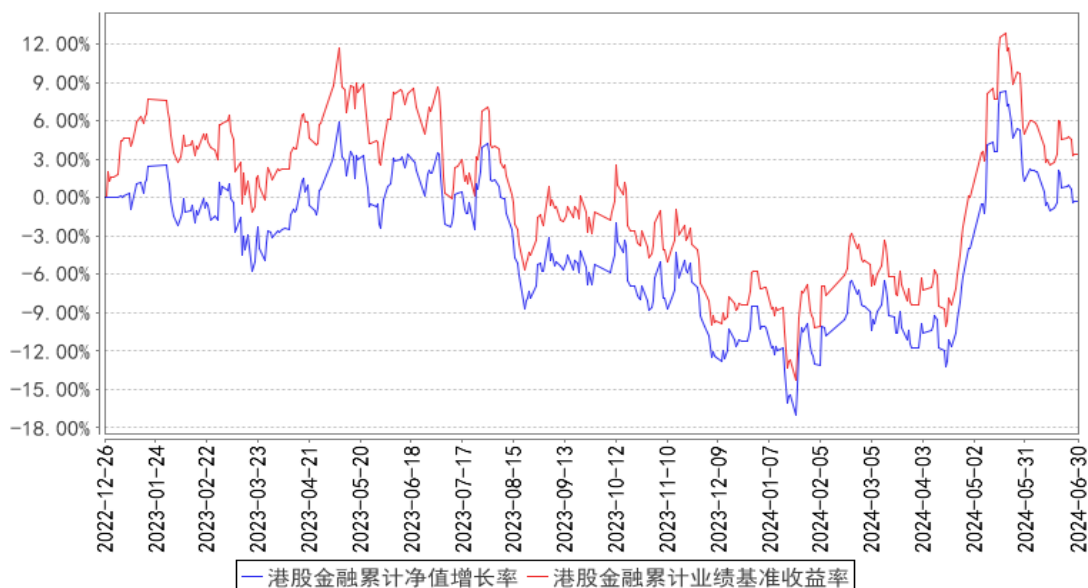
#### 3.2 基金净值表现

##### 3.2.1 基金份额净值增长率及其与同期业绩比较基准收益率的比较

阶段	净值增长率 ①	净值增长率 标准差②	业绩比较基 准收益率③	业绩比较基 准收益率标 准差④	①-③	②-④
过去三个月	12.98%	1.30%	12.87%	1.34%	0.11%	-0.04%
过去六个月	8.92%	1.30%	9.70%	1.33%	-0.78%	-0.03%
过去一年	-2.18%	1.24%	-3.44%	1.26%	1.26%	-0.02%
自基金合同 生效起至今	-0.32%	1.18%	3.36%	1.20%	-3.68%	-0.02%

### 3.2.2 自基金合同生效以来基金累计净值增长率变动及其与同期业绩比较基准收益率变动的比较

港股金融累计净值增长率与同期业绩比较基准收益率的历史走势对比图



注：图示日期为 2022 年 12 月 26 日至 2024 年 6 月 30 日。

## § 4 管理人报告

### 4.1 基金经理（或基金经理小组）简介

姓名	职务	任本基金的基金经理期限		证券从业 年限	说明
		任职日期	离任日期		
何琦	本基金的 基金经理	2022 年 12 月 26 日	-	15 年	上海交通大学经济学学士。曾任汇丰银行证券服务部证券结算师，2008 年 11 月加入华泰柏瑞基金管理有限公司，曾任交易部高级交易员，海外投资部基金经理助理。2017 年 7 月起任华泰柏瑞新经济沪

					<p>港深灵活配置混合型证券投资基金的基金经理。2019 年 8 月起任华泰柏瑞亚洲领导企业混合型证券投资基金的基金经理。2020 年 12 月起任华泰柏瑞中证港股通 50 交易型开放式指数证券投资基金的基金经理。2021 年 1 月起任华泰柏瑞中证沪港深互联网交易型开放式指数证券投资基金的基金经理。2021 年 5 月起任华泰柏瑞港股通时代机遇混合型证券投资基金和华泰柏瑞南方东英恒生科技指数交易型开放式指数证券投资基金（QDII）的基金经理。2021 年 9 月起任华泰柏瑞中证港股通 50 交易型开放式指数证券投资基金发起式联接基金的基金经理。2022 年 1 月起任华泰柏瑞中证港股通科技交易型开放式指数证券投资基金的基金经理。2022 年 4 月起任华泰柏瑞中证港股通高股息投资交易型开放式指数证券投资基金（QDII）的基金经理。2022 年 12 月起任华泰柏瑞中证香港 300 金融服务交易型开放式指数证券投资基金（QDII）的基金经理。</p>
李茜	本基金的基金经理	2022 年 12 月 26 日	-	9 年	<p>曾任职于上海市虹口区金融服务局。2015 年 3 月加入华泰柏瑞基金管理有限公司，历任指数投资部助理研究员、研究员。2019 年 11 月至 2022 年 12 月任上证中小盘交易型开放式指数证券投资基金、华泰柏瑞上证中小盘交易型开放式指数证券投资基金联接基金的基金经理。2019 年 11 月起任上证红利交易型开放式指数证券投资基金的基金经理。2020 年 12 月起任华泰柏瑞中证光伏产业交易型开放式指数证券投资基金、华泰柏瑞中证港股通 50 交易型开放式指数证券投资基金的基金经理。2021 年 1 月起任华泰柏瑞中证沪港深互联网交易型开放式指数证券投资基金的基金经理。2021 年 2 月至 2024 年 5 月任华泰柏瑞中证智能汽车主题交易型开放式指数证券投资基金、华泰柏瑞中证动漫游戏交易型开放式指数证券投资基金、华泰柏瑞中证稀土产业交易型开放式指数证券投资基金的基金经理。2021 年 3 月起任华泰柏瑞中证 1000 交易型开放式指数证券投资基金和华泰柏瑞中证物联网主题交易型开放式指数证券投资</p>

				基金的基金经理。2021 年 9 月起任华泰柏瑞中证港股通 50 交易型开放式指数证券投资基金发起式联接基金的基金经理。2021 年 11 月起任华泰柏瑞上证红利交易型开放式指数证券投资基金联接基金的基金经理。2022 年 1 月起任华泰柏瑞中证沪港深云计算产业交易型开放式指数证券投资基金的基金经理。2022 年 4 月起任华泰柏瑞中证港股通高股息投资交易型开放式指数证券投资基金 (QDII) 的基金经理。2022 年 12 月起任华泰柏瑞中证香港 300 金融服务交易型开放式指数证券投资基金 (QDII) 的基金经理。2023 年 5 月起任华泰柏瑞中证中央企业红利交易型开放式指数证券投资基金的基金经理。2023 年 6 月起任华泰柏瑞中证港股通高股息投资交易型开放式指数证券投资基金发起式联接基金的基金经理。2023 年 9 月起任华泰柏瑞中证沪港深云计算产业交易型开放式指数证券投资基金发起式联接基金的基金经理。2023 年 12 月起任华泰柏瑞中证中央企业红利交易型开放式指数证券投资基金发起式联接基金的基金经理。2024 年 3 月起任华泰柏瑞中证 A50 交易型开放式指数证券投资基金的基金经理。2024 年 4 月起任华泰柏瑞中证 A50 交易型开放式指数证券投资基金发起式联接基金的基金经理。
--	--	--	--	--

#### 4.1.1 期末兼任私募资产管理计划投资经理的基金经理同时管理的产品情况

注：截至本报告期末，本基金的基金经理不存在兼任私募资产管理计划投资经理的情况。

#### 4.2 境外投资顾问为本基金提供投资建议的主要成员简介

注：本基金不聘请境外投资顾问，华泰柏瑞基金管理有限公司对全部资产进行自行管理。

#### 4.3 报告期内本基金运作合规守信情况说明

报告期内本基金的运作符合相关法律、法规以及基金合同的约定，不存在损害基金持有人利益的行为。

#### 4.4 公平交易专项说明

##### 4.4.1 公平交易制度的执行情况

报告期内，本基金管理人根据《证券投资基金管理人公平交易制度指导意见》的要求，通

过科学完善的制度及流程，从事前、事中和事后等环节严格控制不同基金之间可能的利益输送。

首先投资部和研究部通过规范的决策流程来确保公平对待不同投资组合。其次交易部对投资指令的合规性、有效性及合理性进行独立审核，在交易过程中启用投资交易系统内的公平交易模块，确保公平交易的实施。同时，风险管理部对报告期内的交易进行日常监控和分析评估。

本报告期内，上述公平交易制度总体执行情况良好。

#### 4.4.2 异常交易行为的专项说明

报告期内未发现本基金存在异常交易行为。报告期内，本基金管理人旗下所有投资组合参与的交易所公开竞价交易中，同日反向交易成交较少的单边交易量超过该证券当日成交量的 5% 的交易共有 3 次，都为指数投资组合因跟踪指数需要而发生的反向交易。

#### 4.5 报告期内基金的投资策略和业绩表现说明

截至本报告期末，本基金份额净值为 0.9968 元，本报告期内基金份额净值增长率为 12.98%，本基金的业绩比较基准收益率为 12.87%。

2024 年二季度市场以结构性机会为主，其中银行、公用事业、电子、煤炭的表现相对较好，涨跌幅分别为 5.81%、5.24%、1.55% 和 1.35%。整体来看，沪深 300、中证 500、中证 1000 和创业板指的涨跌幅分别为 -2.14%、-6.50%、-10.02% 和 -7.41%。从市场风格来看，期间沪深 300 价值指数和沪深 300 成长指数的涨跌幅分别为 2.85% 和 -5.92%，中证 500 价值相对中证 500 成长获得了超额收益。

同比港股市场，恒生综合行业-能源业、恒生港股通中国内地银行、恒生综合行业指数-电讯业、恒生港股通中国科技的表现相对较好，涨跌幅分别为 16.81%、13.65%、13.47% 和 12.79%。恒生指数、恒生中国企业指数和恒生综合指数在二季度的涨跌幅分别为 7.12%、8.97% 和 6.81%。

回顾 2024 年二季度，港股整体呈向上趋势，港股金融板块更是显著跑赢恒生指数，本产品所跟踪的中证香港 300 金融服务全收益指数涨跌幅为 13.68%。二季度港股金融板块整体表现强势，得益于高股息的强确定性，银行、资源类成分股表现强势。另外，南向资金的持续买入，也为港股金融板块提供了强有力的支撑。

展望后市，指数占比最高的银行板块，有着较高的分红确定性，国九条背景下，多家银行响应号召加大分红力度，增加了中期分红。同时，保险公司利差损压力和会计准则切换共同推动险资选择“高股息资产”。至于市场关注度很高的息差下行的问题，趋势也在逐步放缓。

金融板块整体的高股息属性有望推动板块向上，还有一个关注度的较高的潜在政策——港股通红利所得税取消的传闻还未落地，港股金融板块的估值仍有空间，配置价值凸显。

我们严格按照基金合同的规定，紧密跟踪标的指数、跟踪偏离最小化的投资策略进行被动投资。本报告期内，本基金的日均绝对跟踪偏离度为 0.074%，期间日跟踪误差为 0.108%，较好地实现了本基金的投资目标。

本基金将继续严格遵守跟踪偏离最小化的被动投资策略，从而为基金投资人谋求与标的指数基本一致的投资回报。

#### 4.6 报告期内基金持有人数或基金资产净值预警说明

截止本报告期末，因赎回等原因，本基金自 2024 年 1 月 16 日至 2024 年 4 月 1 日、2024 年 4 月 3 日至 2024 年 6 月 13 日存在连续 20 个工作日基金资产净值低于 5000 万元的情形，但无基金份额持有人数量低于 200 人的情形。

## § 5 投资组合报告

### 5.1 报告期末基金资产组合情况

序号	项目	金额（人民币元）	占基金总资产的比例（%）
1	权益投资	53,741,267.53	96.32
	其中：普通股	53,741,267.53	96.32
	优先股	-	-
	存托凭证	-	-
	房地产信托凭证	-	-
2	基金投资	-	-
3	固定收益投资	-	-
	其中：债券	-	-
	资产支持证券	-	-
4	金融衍生品投资	-	-
	其中：远期	-	-
	期货	-	-
	期权	-	-
	权证	-	-
5	买入返售金融资产	-	-
	其中：买断式回购的买入返售金融资产	-	-
6	货币市场工具	-	-
7	银行存款和结算备付金合计	1,737,340.25	3.11
8	其他资产	314,696.14	0.56
9	合计	55,793,303.92	100.00

注：通过港股通交易机制投资的港股公允价值为人民币 53,741,267.53 元，占基金资产净值的比例为 96.51%。



## 5.2 报告期末在各个国家（地区）证券市场的股票及存托凭证投资分布

国家（地区）	公允价值（人民币元）	占基金资产净值比例（%）
中国香港	53,741,267.53	96.51
合计	53,741,267.53	96.51

## 5.3 报告期末按行业分类的股票及存托凭证投资组合

### 5.3.1 报告期末指数投资按行业分类的股票及存托凭证投资组合

行业类别	公允价值（人民币元）	占基金资产净值比例（%）
境外股票投资组合分类：	-	-
金融	53,741,267.53	96.51
合计	53,741,267.53	96.51

注：以上分类采用彭博行业分类标准。

### 5.3.2 报告期末积极投资按行业分类的股票及存托凭证投资组合

注：本基金本报告期末未持有积极投资的股票及存托凭证。

## 5.4 期末按公允价值占基金资产净值比例大小排序的权益投资明细

### 5.4.1 报告期末指数投资按公允价值占基金资产净值比例大小排序的前十名股票及存托凭证投资明细

序号	公司名称（英文）	公司名称（中文）	证券代码	所在证券市场	所属国家（地区）	数量（股）	公允价值（人民币元）	占基金资产净值比例（%）
1	CHINA CONSTRUCTION BANK-H	建设银行	00939 HS	深港通联合市场	中国香港	1,597,000.00	8,410,063.27	15.10
2	HSBC HOLDINGS PLC	汇丰控股	00005 HS	深港通联合市场	中国香港	132,562.00	8,263,390.66	14.84
3	AIA GROUP LTD	友邦保险	01299 HS	深港通联合市场	中国香港	148,600.00	7,188,085.14	12.91
4	IND & COMM BK OF CHINA-H	工商银行	01398 HS	深港通联合市场	中国香港	1,153,000.00	4,882,764.99	8.77
5	BANK OF CHINA LTD-H	中国银行	03988 HS	深港通联合市场	中国香港	1,204,000.00	4,230,636.87	7.60

6	HONG KONG EXCHANGES & CLEAR	香港交易所	00388 HS	深港通联合市场	中国香港	16,700.00	3,813,487.35	6.85
7	PING AN INSURANCE (GROUP) CO OF CHINA	中国平安	02318 HS	深港通联合市场	中国香港	114,000.00	3,683,211.41	6.61
8	CHINA MERCHANTS BANK CO., LTD.	招商银行	03968 HS	深港通联合市场	中国香港	69,816.00	2,258,862.19	4.06
9	AGRICULTURAL BANK OF CHINA-H	农业银行	01288 HS	深港通联合市场	中国香港	471,000.00	1,435,773.42	2.58
10	BOC HONG KONG (HOLDINGS) LIMITED	中银香港	02388 HS	深港通联合市场	中国香港	64,500.00	1,415,772.03	2.54

#### 5.4.2 报告期末积极投资按公允价值占基金资产净值比例大小排序的前五名股票及存托凭证投资明细

注：本基金本报告期末未持有积极投资的股票及存托凭证。

#### 5.5 报告期末按债券信用等级分类的债券投资组合

注：本基金本报告期末未持有债券。

#### 5.6 报告期末按公允价值占基金资产净值比例大小排名的前五名债券投资明细

注：本基金本报告期末未持有债券。

#### 5.7 报告期末按公允价值占基金资产净值比例大小排名的前十名资产支持证券投资明细

注：本基金本报告期末未持有资产支持证券。

#### 5.8 报告期末按公允价值占基金资产净值比例大小排名的前五名金融衍生品投资明细

注：本基金本报告期末未持有金融衍生品。

#### 5.9 报告期末按公允价值占基金资产净值比例大小排序的前十名基金投资明细

注：本基金本报告期末未持有基金。

## 5.10 投资组合报告附注

### 5.10.1 本基金投资的前十名证券的发行主体本期是否出现被监管部门立案调查，或在报告编制日前一年内受到公开谴责、处罚的情形

本基金投资的前十名证券的发行主体中，建设银行（00939 HS）在报告编制日前一年内曾受到中国银保监会的处罚。

本基金投资的前十名证券的发行主体中，中国银行（03988 HS）在报告编制日前一年内曾受到中国银行保险监督管理委员会的处罚。

本基金投资的前十名证券的发行主体中，农业银行（01288 HS）在报告编制日前一年内曾受到中国银行保险监督管理委员会的处罚。

本基金投资的前十名证券的发行主体中，招商银行（03968 HS）在报告编制日前一年内曾受到国家金融监督管理总局的处罚。

本基金对上述主体所发行证券的投资决策程序符合相关法律法规、基金合同及公司投资制度的要求。

报告期内基金投资的前十名证券的其他发行主体，没有被监管部门立案调查的情形，也没有在报告编制日前一年内受到公开谴责、处罚的情形。

### 5.10.2 基金投资的前十名股票是否超出基金合同规定的备选股票库

基金投资的前十名股票中，没有投资于超出基金合同规定备选股票库之外的情形。

### 5.10.3 其他资产构成

序号	名称	金额（人民币元）
1	存出保证金	6,045.01
2	应收证券清算款	-
3	应收股利	233,242.01
4	应收利息	-
5	应收申购款	-
6	其他应收款	-
7	待摊费用	75,409.12
8	其他	-
9	合计	314,696.14

### 5.10.4 报告期末持有的处于转股期的可转换债券明细

注：本基金本报告期末未持有处于转股期的可转换债券。

### 5.10.5 报告期末前十名股票中存在流通受限情况的说明

5.10.5.1 报告期末指数投资前十名股票中存在流通受限情况的说明

注：本基金本报告期末指数投资的前十名股票中不存在流通受限情况。

5.10.5.2 报告期末积极投资前五名股票中存在流通受限情况的说明

注：本基金本报告期末未持有积极投资的股票及存托凭证。

5.10.6 投资组合报告附注的其他文字描述部分

由于四舍五入的原因，分项之和与合计项之间可能存在尾差。

§ 6 开放式基金份额变动

单位：份

报告期期初基金份额总额	40,368,000.00
报告期期间基金总申购份额	36,500,000.00
减：报告期期间基金总赎回份额	21,000,000.00
报告期期间基金拆分变动份额（份额减少以“-”填列）	-
报告期期末基金份额总额	55,868,000.00

§ 7 基金管理人运用固有资金投资本基金交易明细

注：无。

§ 8 影响投资者决策的其他重要信息

8.1 报告期内单一投资者持有基金份额比例达到或超过 20%的情况

投资者类别	序号	报告期内持有基金份额变化情况				报告期末持有基金情况	
		持有基金份额比例达到或者超过 20%的时间区间	期初份额	申购份额	赎回份额	持有份额	份额占比 (%)
机构	1	20240402-20240402;	0.00	19,000,000.00	19,000,000.00	0.00	0.00
	2	20240402-20240402;20240409-20240630;	6,502,400.00	30,645,400.00	15,635,500.00	21,512,300.00	38.51

产品特有风险

本基金报告期内有单一持有人持有基金份额超过 20%的情形。如果这些份额持有比例较大的投资者赎回，可能导致巨额赎回，从而引发流动性风险，可能对基金产生如下影响：（1）延期办理赎回申请或暂停赎回的风险。当发生巨额赎回时，投资者可能面临赎回申请延期办理、延缓支付或暂停赎回的风险。（2）基金净值大幅波动的风险。基金管理人为了应对大额赎回可能短时间内进行资产变现，这将对基金资产净值产生不利影响，同时可能发生大额赎回费用归入基金资产、基金份额净值保留位数四舍五入等问题，这些都可能会造成基金资产净值的较大波动。（3）基金投

资目标偏离的风险。单一投资者大额赎回后可能导致基金规模缩小，基金将面临投资银行间债券、交易所债券时交易困难的情形，从而使得实现基金投资目标存在一定的不确定性。（4）基金合同提前终止的风险。如果投资者大额赎回可能导致基金资产规模过小，不能满足存续的条件，基金将根据基金合同的约定面临合同终止清算、转型等风险。本基金管理人将密切关注申赎动向，审慎评估大额申赎对基金持有集中度的影响，同时将完善流动性风险管控机制，最大限度的保护基金份额持有人的合法权益。

## 8.2 影响投资者决策的其他重要信息

注：无。

## § 9 备查文件目录

### 9.1 备查文件目录

- 1、本基金的中国证监会批准募集文件
- 2、本基金的《基金合同》
- 3、本基金的《招募说明书》
- 4、本基金的《托管协议》
- 5、基金管理人业务资格批件、营业执照
- 6、本基金的公告

### 9.2 存放地点

上海市浦东新区民生路 1199 弄证大五道口广场 1 号楼 17 层及托管人住所

### 9.3 查阅方式

投资者可在营业时间免费查阅，也可按工本费购买复印件。投资者对本报告如有疑问，可咨询基金管理人华泰柏瑞基金管理有限公司。客户服务热线：400-888-0001（免长途费）

021-3878 4638 公司网址：[www.huatai-pb.com](http://www.huatai-pb.com)

华泰柏瑞基金管理有限公司

2024 年 7 月 19 日