

# 大成锐见未来混合型证券投资基金 2024 年第 3 季度报告

2024 年 9 月 30 日

基金管理人：大成基金管理有限公司

基金托管人：中国工商银行股份有限公司

报告送出日期：2024 年 10 月 25 日

## §1 重要提示

基金管理人的董事会及董事保证本报告所载资料不存在虚假记载、误导性陈述或重大遗漏，并对其内容的真实性、准确性和完整性承担个别及连带责任。

基金托管人中国工商银行股份有限公司根据本基金合同规定，于 2024 年 10 月 24 日复核了本报告中的财务指标、净值表现和投资组合报告等内容，保证复核内容不存在虚假记载、误导性陈述或者重大遗漏。

基金管理人承诺以诚实信用、勤勉尽责的原则管理和运用基金资产，但不保证基金一定盈利。

基金的过往业绩并不代表其未来表现。投资有风险，投资者在作出投资决策前应仔细阅读本基金的招募说明书。

本报告中财务资料未经审计。

本报告期自 2024 年 07 月 01 日起至 09 月 30 日止。

## §2 基金产品概况

基金简称	大成锐见未来混合
基金主代码	018890
基金运作方式	契约型开放式
基金合同生效日	2023 年 9 月 21 日
报告期末基金份额总额	33,379,065.93 份
投资目标	在严格控制风险的基础上，通过积极主动的投资管理，追求基金资产的长期增值，力争实现超越业绩比较基准的投资回报。
投资策略	<p>1、资产配置策略</p> <p>本基金通过对宏观经济环境、国家经济政策、股票市场风险、债券市场整体收益率曲线变化和资金供求关系等因素的分析，综合评价各类资产的市场趋势、预期风险收益水平和配置时机。在此基础上，本基金将积极、主动地确定权益类资产、固定收益类资产和现金等各类资产的配置比例并进行动态调整。</p> <p>2、股票投资策略</p> <p>(1) A 股投资策略</p> <p>本基金将充分发挥基金管理人研究团队和投资团队的主动选股能力，基金经理在对行业发展进行研究的基础上，通过对公司基本面和股票估值两个方面进行分析，选择在行业内具有成长潜力且持续性较高的公司进行投资。</p> <p>(2) 港股投资策略</p> <p>本基金所投资香港市场股票标的除适用上述股票投资策略外，还需关注：</p>

	1) 香港股票市场制度与中国内地股票市场存在的差异对股票投资价值的影响, 比如行业分布、交易制度、市场流动性、投资者结构、市场波动性、涨跌停限制、估值与盈利回报等方面; 2) 人民币与港币之间的汇兑比率变化情况。 3、债券投资策略 4、资产支持证券投资策略 5、可转换债券投资策略 6、可交换债券投资策略 7、股指期货投资策略 8、国债期货投资策略 9、融资买入股票策略 10、存托凭证投资策略	
业绩比较基准	沪深 300 指数收益率*70%+恒生指数收益率(使用估值汇率调整)*10%+中债综合全价(总值)指数收益率*20%	
风险收益特征	本基金是混合型证券投资基金, 预期风险和预期收益高于债券型基金和货币市场基金、但低于股票型基金。本基金若投资港股通标的股票, 则需承担港股通机制下因投资环境、投资标的、市场制度以及交易规则等差异带来的特有风险。	
基金管理人	大成基金管理有限公司	
基金托管人	中国工商银行股份有限公司	
下属分级基金的基金简称	大成锐见未来混合 A	大成锐见未来混合 C
下属分级基金的交易代码	018890	018891
报告期末下属分级基金的份额总额	30,522,222.01 份	2,856,843.92 份

### §3 主要财务指标和基金净值表现

#### 3.1 主要财务指标

单位: 人民币元

主要财务指标	报告期(2024年7月1日-2024年9月30日)	
	大成锐见未来混合 A	大成锐见未来混合 C
1. 本期已实现收益	-2,826,337.29	-267,027.98
2. 本期利润	1,717,474.51	154,802.60
3. 加权平均基金份额本期利润	0.0555	0.0529
4. 期末基金资产净值	29,484,945.07	2,748,371.88
5. 期末基金份额净值	0.9660	0.9620

注: 1、本期已实现收益指基金本期利息收入、投资收益、其他收入(不含公允价值变动收益)扣除相关费用和信用减值损失后的余额, 本期利润为本期已实现收益加上本期公允价值变动收益。

2、所述基金业绩指标不包括持有人认购或交易基金的各项费用, 计入费用后实际收益水平要低于所列数字。

#### 3.2 基金净值表现

## 3.2.1 基金份额净值增长率及其与同期业绩比较基准收益率的比较

大成锐见未来混合 A

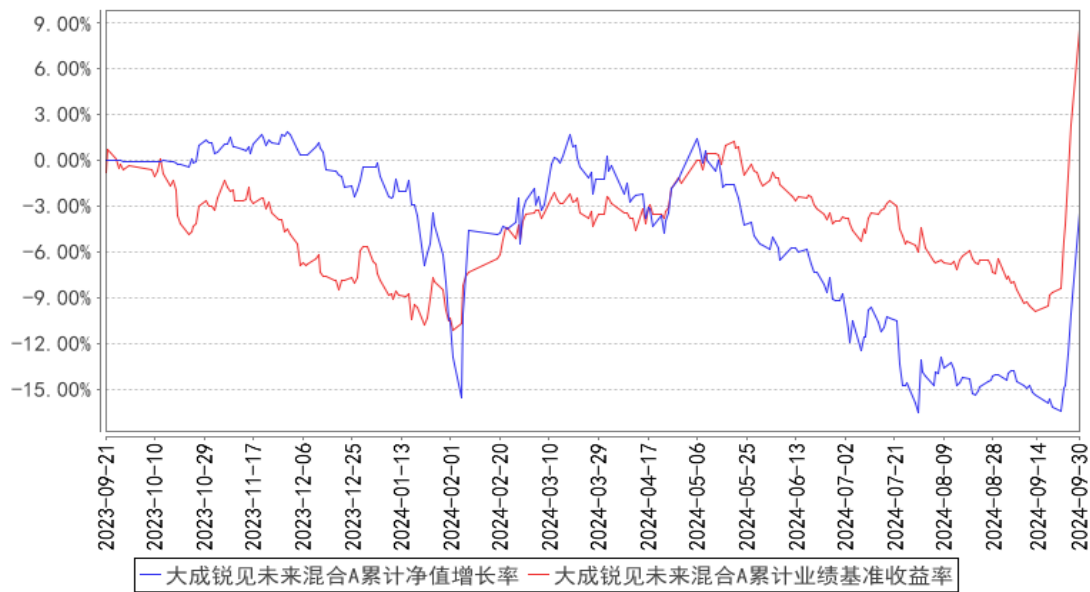
阶段	净值增长率①	净值增长率 标准差②	业绩比较基 准收益率③	业绩比较基 准收益率标 准差④	①—③	②—④
过去三个月	6.32%	1.47%	13.07%	1.19%	-6.75%	0.28%
过去六个月	-2.22%	1.20%	12.53%	0.95%	-14.75%	0.25%
过去一年	-3.36%	1.18%	8.96%	0.85%	-12.32%	0.33%
自基金合同 生效起至今	-3.40%	1.17%	8.58%	0.85%	-11.98%	0.32%

大成锐见未来混合 C

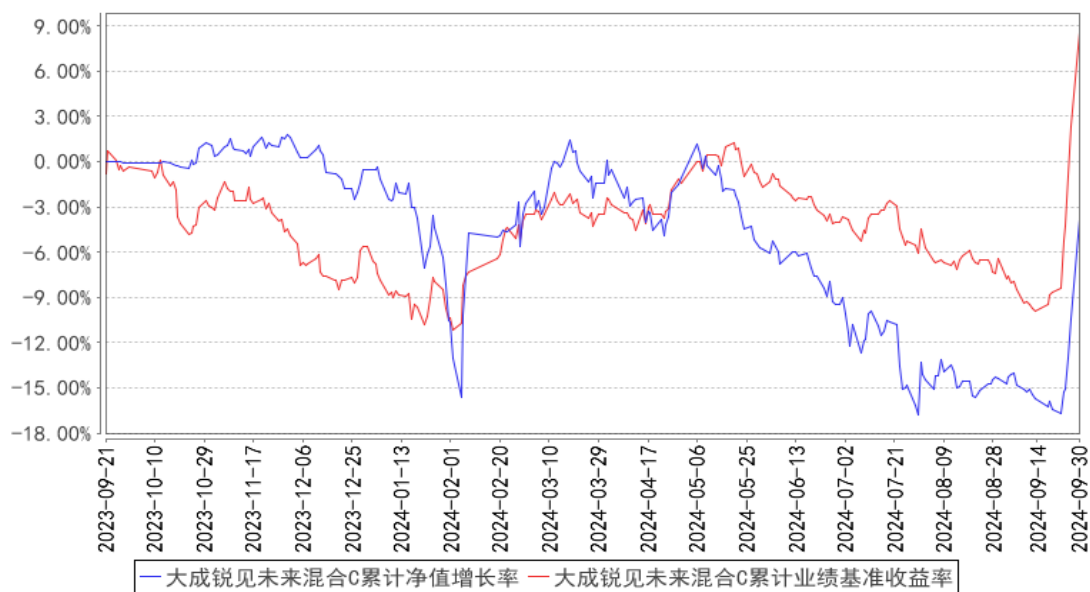
阶段	净值增长率①	净值增长率 标准差②	业绩比较基 准收益率③	业绩比较基 准收益率标 准差④	①—③	②—④
过去三个月	6.22%	1.47%	13.07%	1.19%	-6.85%	0.28%
过去六个月	-2.41%	1.20%	12.53%	0.95%	-14.94%	0.25%
过去一年	-3.75%	1.18%	8.96%	0.85%	-12.71%	0.33%
自基金合同 生效起至今	-3.80%	1.17%	8.58%	0.85%	-12.38%	0.32%

## 3.2.2 自基金合同生效以来基金累计净值增长率变动及其与同期业绩比较基准收益率变动的比较

大成锐见未来混合A累计净值增长率与同期业绩比较基准收益率的历史走势对比图



大成锐见未来混合C累计净值增长率与同期业绩比较基准收益率的历史走势对比图



注：本基金合同规定，基金管理人应当自基金合同生效之日起六个月内使基金的投资组合比例符合基金合同的约定。建仓期结束时，本基金的投资组合比例符合基金合同的约定。

## §4 管理人报告

### 4.1 基金经理（或基金经理小组）简介

姓名	职务	任本基金的基金经理期限		证券从业年限	说明
		任职日期	离任日期		
邹建	本基金基金经理	2023年9月21日	-	8年	清华大学工学硕士。2016年7月加入大成基金管理有限公司，曾担任研究部研究员、基金经理助理、基金经理，现任

					研究部总监助理。2021 年 1 月 26 日至 2023 年 6 月 2 日任大成科技消费股票型证券投资基金基金经理。2021 年 1 月 26 日起任大成创业板两年定期开放混合型证券投资基金基金经理。2021 年 12 月 29 日起任大成多策略灵活配置混合型证券投资基金（LOF）基金经理。2022 年 10 月 31 日起任大成品质医疗股票型证券投资基金基金经理。2023 年 9 月 21 日起任大成锐见未来混合型证券投资基金基金经理。2024 年 5 月 7 日起任大成成长领航一年持有期混合型证券投资基金基金经理。具有基金从业资格。国籍：中国
--	--	--	--	--	--

注：1、任职日期、离任日期为本基金管理人作出决定之日。

2、证券从业年限的计算标准遵从中国证监会《证券基金经营机构董事、监事、高级管理人员及从业人员监督管理办法》的相关规定。

#### 4.1.1 期末兼任私募资产管理计划投资经理的基金经理同时管理的产品情况

无。

#### 4.2 管理人对报告期内本基金运作合规守信情况的说明

报告期内，本基金管理人严格遵守《证券法》、《证券投资基金法》等有关法律法规及基金合同、基金招募说明书等有关基金法律文件的规定，以取信于市场、取信于社会投资公众为宗旨，本着诚实信用、勤勉尽责的原则管理和运用基金资产，在规范基金运作和严格控制投资风险的前提下，为基金份额持有人谋求最大利益，无损害基金份额持有人利益的行为。

#### 4.3 公平交易专项说明

##### 4.3.1 公平交易制度的执行情况

报告期内，公司严格执行了公平交易的原则和制度。公司运用统计分析方法和工具，对旗下所有投资组合间连续 4 个季度的日内、3 日内、5 日内及 10 日内股票及债券交易同向交易价差进行分析，针对同一基金经理管理的多个投资组合及公私募兼任基金经理管理的多个投资组合的投资交易行为加强了公平交易监测与分析，包括对不同时间窗下（同日、3 日、5 日、10 日）反向交易和同向交易价差监控的分析。分析结果表明：债券交易同向交易频率较低；部分股票同向交易溢价率较大主要来源于投资策略差异、市场因素（如个股当日价格振幅较高）及组合经理交易时机选择，同时结合交易价差专项统计分析，未发现违反公平交易原则的异常情况。

### 4.3.2 异常交易行为的专项说明

报告期内，公司旗下所有投资组合未发现存在异常交易行为。公司旗下所有投资组合参与的交易所公开竞价交易中，同日反向交易成交较少的单边交易量超过该证券当日成交量的 5% 的交易共 1 次，为指数量化投资组合因投资策略需要和其他组合发生的反向交易，有关基金经理按规定履行了审批程序。投资组合间相邻交易日反向交易的市场成交比例、成交均价等交易结果数据表明该类交易不对市场产生重大影响，无异常。

### 4.4 报告期内基金的投资策略和运作分析

三季度，市场波动明显加大，我们在投资策略上依然延续以往，不会因为市场的波动而发生较大改变；在操作上，本季度我们兑现了部分涨幅较大的标的，在细分领域上，增加了在原料药方向的配置。

### 4.5 报告期内基金的业绩表现

截至本报告期末大成锐见未来混合 A 的基金份额净值为 0.9660 元，本报告期基金份额净值增长率为 6.32%，同期业绩比较基准收益率为 13.07%；截至本报告期末大成锐见未来混合 C 的基金份额净值为 0.9620 元，本报告期基金份额净值增长率为 6.22%，同期业绩比较基准收益率为 13.07%。

### 4.6 报告期内基金持有人数或基金资产净值预警说明

本基金在本报告期内，曾出现了连续 60 个工作日资产净值低于五千万元的情形。我公司已根据法律法规及基金合同要求拟定相关应对方案上报中国证券监督管理委员会。自 2024 年 6 月 28 日起，由本基金管理人承担本基金的固定费用。

## §5 投资组合报告

### 5.1 报告期末基金资产组合情况

序号	项目	金额（元）	占基金总资产的比例（%）
1	权益投资	26,635,576.27	82.40
	其中：股票	26,635,576.27	82.40
2	基金投资	-	-
3	固定收益投资	-	-
	其中：债券	-	-
	资产支持证券	-	-
4	贵金属投资	-	-
5	金融衍生品投资	-	-
6	买入返售金融资产	-	-
	其中：买断式回购的买入返售金融资产	-	-

	产		
7	银行存款和结算备付金合计	5,678,490.20	17.57
8	其他资产	10,670.94	0.03
9	合计	32,324,737.41	100.00

注：本基金通过深港通交易机制投资的港股公允价值为 1,265,418.79 元，占期末基金资产净值的比例为 3.93%。

## 5.2 报告期末按行业分类的股票投资组合

### 5.2.1 报告期末按行业分类的境内股票投资组合

代码	行业类别	公允价值（元）	占基金资产净值比例（%）
A	农、林、牧、渔业	-	-
B	采矿业	-	-
C	制造业	23,812,776.48	73.88
D	电力、热力、燃气及水生产和供应业	-	-
E	建筑业	-	-
F	批发和零售业	1,113,024.00	3.45
G	交通运输、仓储和邮政业	444,357.00	1.38
H	住宿和餐饮业	-	-
I	信息传输、软件和信息技术服务业	-	-
J	金融业	-	-
K	房地产业	-	-
L	租赁和商务服务业	-	-
M	科学研究和技术服务业	-	-
N	水利、环境和公共设施管理业	-	-
O	居民服务、修理和其他服务业	-	-
P	教育	-	-
Q	卫生和社会工作	-	-
R	文化、体育和娱乐业	-	-
S	综合	-	-
	合计	25,370,157.48	78.71

### 5.2.2 报告期末按行业分类的港股通投资股票投资组合

行业类别	公允价值（人民币）	占基金资产净值比例（%）
通讯	49,995.24	0.16
非必需消费品	-	-
必需消费品	-	-
能源	-	-
金融	-	-



房地产	-	-
医疗保健	1,215,423.55	3.77
工业	-	-
材料	-	-
科技	-	-
公用事业	-	-
政府	-	-
合计	1,265,418.79	3.93

注：以上分类采用彭博行业分类标准。

### 5.3 期末按公允价值占基金资产净值比例大小排序的股票投资明细

#### 5.3.1 报告期末按公允价值占基金资产净值比例大小排序的前十名股票投资明细

序号	股票代码	股票名称	数量（股）	公允价值（元）	占基金资产净值比例（%）
1	000333	美的集团	35,600	2,707,736.00	8.40
2	605183	确成股份	147,900	2,700,654.00	8.38
3	688029	南微医学	27,067	2,073,332.20	6.43
4	301039	中集车辆	184,800	2,060,520.00	6.39
5	600664	哈药股份	405,200	1,519,500.00	4.71
6	600062	华润双鹤	61,600	1,467,312.00	4.55
7	002332	仙琚制药	108,500	1,464,750.00	4.54
8	000538	云南白药	22,700	1,384,700.00	4.30
9	000739	普洛药业	76,900	1,325,756.00	4.11
10	603112	华翔股份	100,534	1,308,952.68	4.06

注：对于同时在 A+H 股上市的股票（如有），合并计算公允价值参与排序，并按照不同股票分别披露。

#### 5.4 报告期末按债券品种分类的债券投资组合

无。

#### 5.5 报告期末按公允价值占基金资产净值比例大小排序的前五名债券投资明细

无。

#### 5.6 报告期末按公允价值占基金资产净值比例大小排序的前十名资产支持证券投资 明细

无。

#### 5.7 报告期末按公允价值占基金资产净值比例大小排序的前五名贵金属投资明细

无。

#### 5.8 报告期末按公允价值占基金资产净值比例大小排序的前五名权证投资明细

无。

## 5.9 报告期末本基金投资的股指期货交易情况说明

### 5.9.1 报告期末本基金投资的股指期货持仓和损益明细

无。

### 5.9.2 本基金投资股指期货的投资政策

无。

## 5.10 报告期末本基金投资的国债期货交易情况说明

### 5.10.1 本期国债期货投资政策

无。

### 5.10.2 报告期末本基金投资的国债期货持仓和损益明细

无。

### 5.10.3 本期国债期货投资评价

无。

## 5.11 投资组合报告附注

### 5.11.1 本基金投资的前十名证券的发行主体本期是否出现被监管部门立案调查，或在报告编制日前一年内受到公开谴责、处罚的情形

本基金投资的前十名证券的发行主体本期没有出现被监管部门立案调查，或在报告编制日前一年内受到公开谴责、处罚的情形。

### 5.11.2 基金投资的前十名股票是否超出基金合同规定的备选股票库

本基金投资的前十名股票未超出基金合同规定的备选股票库。

### 5.11.3 其他资产构成

序号	名称	金额（元）
1	存出保证金	9,630.94
2	应收证券清算款	-
3	应收股利	-
4	应收利息	-
5	应收申购款	1,040.00
6	其他应收款	-
7	其他	-

8	合计	10,670.94
---	----	-----------

#### 5.11.4 报告期末持有的处于转股期的可转换债券明细

无。

#### 5.11.5 报告期末前十名股票中存在流通受限情况的说明

无。

#### 5.11.6 投资组合报告附注的其他文字描述部分

由于四舍五入原因，分项之和与合计可能有尾差。

## §6 开放式基金份额变动

单位：份

项目	大成锐见未来混合 A	大成锐见未来混合 C
报告期期初基金份额总额	31,185,742.97	3,061,043.28
报告期期间基金总申购份额	79,589.54	69,151.24
减：报告期期间基金总赎回份额	743,110.50	273,350.60
报告期期间基金拆分变动份额（份额减少以“-”填列）	-	-
报告期期末基金份额总额	30,522,222.01	2,856,843.92

## §7 基金管理人运用固有资金投资本基金情况

#### 7.1 基金管理人持有本基金份额变动情况

无。

#### 7.2 基金管理人运用固有资金投资本基金交易明细

无。

## §8 影响投资者决策的其他重要信息

#### 8.1 报告期内单一投资者持有基金份额比例达到或超过 20%的情况

无。

#### 8.2 影响投资者决策的其他重要信息

无。

## §9 备查文件目录

## 9.1 备查文件目录

- 1、中国证监会批准设立大成锐见未来混合型证券投资基金的文件；
- 2、《大成锐见未来混合型证券投资基金基金合同》；
- 3、《大成锐见未来混合型证券投资基金托管协议》；
- 4、大成基金管理有限公司批准文件、营业执照、公司章程；
- 5、本报告期内在规定报刊上披露的各种公告原稿。

## 9.2 存放地点

备查文件存放在本基金管理人和托管人的住所。

## 9.3 查阅方式

投资者可在营业时间免费查阅，或登录本基金管理人网站 <http://www.dcfund.com.cn> 进行查阅。

大成基金管理有限公司

2024 年 10 月 25 日