

景顺长城顺鑫回报混合型证券投资基金 2025 年第 3 季度报告

2025 年 9 月 30 日

基金管理人：景顺长城基金管理有限公司

基金托管人：中国邮政储蓄银行股份有限公司

报告送出日期：2025 年 10 月 28 日

§ 1 重要提示

基金管理人的董事会及董事保证本报告所载资料不存在虚假记载、误导性陈述或重大遗漏，并对其内容的真实性、准确性和完整性承担个别及连带责任。

基金托管人中国邮政储蓄银行股份有限公司根据本基金合同规定，于 2025 年 10 月 27 日复核了本报告中的财务指标、净值表现和投资组合报告等内容，保证复核内容不存在虚假记载、误导性陈述或者重大遗漏。

基金管理人承诺以诚实信用、勤勉尽责的原则管理和运用基金资产，但不保证基金一定盈利。

基金的过往业绩并不代表其未来表现。投资有风险，投资者在作出投资决策前应仔细阅读本基金的招募说明书。

本报告中财务资料未经审计。

本报告期自 2025 年 7 月 1 日起至 2025 年 9 月 30 日止。

§2 基金产品概况

基金简称	景顺长城顺鑫回报混合
基金主代码	010211
基金运作方式	契约型开放式
基金合同生效日	2020 年 9 月 29 日
报告期末基金份额总额	8,010,255.63 份
投资目标	在严格控制投资组合风险的前提下，通过积极主动的资产配置，寻求基金资产的长期稳健增值，力争获得超越业绩比较基准的稳定收益。
投资策略	1、资产配置策略本基金依据定期公布的宏观和金融数据以及投资部门对于宏观经济、股市政策、市场趋势的综合分析，重点关注包括、GDP 增速、固定资产投资增速、净出口增速、通胀率、货币供应、利率等宏观指标的变化趋势，同时强调金融市场投资者行为分析，关注资本市场资金供求关系变化等因素，在深入分析和充分论证的基础上评估宏观经济运行及政策对资本市场的影响方向和力度，运用宏观经济模型（MEM）做出对于宏观经济的评价，结合投资制度的要求提出资产配置建议，经投资决策委员会审核后形成资产配置方案。 2、债券投资策略债券投资在保证资产流动性的基础上，采取利率预期策略、信用策略和时机策略相结合的积极性投资方法，力求在控制各类风险的基础上获取稳定的收益。 3、资产支持证券投资策略本基金将通过对宏观经济、提前偿还率、资产池结构以及资产池资产所在行业景气变

	<p>化等因素的研究，预测资产池未来现金流变化，并通过研究标的证券发行条款，预测提前偿还率变化对标的证券的久期与收益率的影响。</p> <p>4、股票投资策略本基金通过基金经理的战略性选股思路以及投研部门的支持，在高景气行业中筛选出价值优势明显的优质股票进行均衡配置，构建股票投资组合。在股票投资方面，本基金利用基金管理人股票研究数据库（SRD）对企业内在价值进行深入细致的分析，并进一步挖掘出受益于中国经济发展趋势和投资主题的公司股票进行投资。</p> <p>5、股指期货投资策略本基金参与股指期货交易，将根据风险管理的原则，以套期保值为目的，制定相应的投资策略。</p> <p>6、国债期货投资策略本基金可基于谨慎原则，将根据风险管理的原则，以套期保值为目的，运用国债期货对基本投资组合进行管理，提高投资效率。本基金主要采用流动性好、交易活跃的国债期货合约，通过多头或空头套期保值等策略进行套期保值操作。</p> <p>7、股票期权投资策略本基金将按照风险管理的原则，以套期保值为主要目的参与股票期权交易。本基金将结合投资目标、比例限制、风险收益特征以及法律法规的相关限定和要求，确定参与股票期权交易的投资时机和投资比例。</p> <p>8、融资策略本基金在参与融资业务时将根据风险管理的原则，在法律法规允许的范围和比例内、风险可控的前提下，本着谨慎原则，参与融资业务。</p>	
业绩比较基准	中证综合债指数收益率×80% + 沪深 300 指数收益率×20%	
风险收益特征	本基金为混合型基金，其预期收益和风险高于货币市场基金和债券型基金，低于股票型基金。	
基金管理人	景顺长城基金管理有限公司	
基金托管人	中国邮政储蓄银行股份有限公司	
下属分级基金的基金简称	景顺长城顺鑫回报混合 A 类	景顺长城顺鑫回报混合 C 类
下属分级基金的交易代码	010211	010212
报告期末下属分级基金的份额总额	2,583,577.70 份	5,426,677.93 份

§3 主要财务指标和基金净值表现

3.1 主要财务指标

单位：人民币元

主要财务指标	报告期（2025 年 7 月 1 日-2025 年 9 月 30 日）	
	景顺长城顺鑫回报混合 A 类	景顺长城顺鑫回报混合 C 类
1. 本期已实现收益	1,621,908.25	84,509.37

2. 本期利润	549,842.89	109,436.49
3. 加权平均基金份额本期利润	0.0107	0.0330
4. 期末基金资产净值	3,045,371.89	6,313,183.41
5. 期末基金份额净值	1.1787	1.1633

注：1、本期已实现收益指基金本期利息收入、投资收益、其他收入（不含公允价值变动收益）扣除相关费用和信用减值损失后的余额，本期利润为本期已实现收益加上本期公允价值变动收益。

2、上述基金业绩指标不包括持有人认购或交易基金的各项费用，计入费用后实际收益水平要低于所列数字。

3.2 基金净值表现

3.2.1 基金份额净值增长率及其与同期业绩比较基准收益率的比较

景顺长城顺鑫回报混合 A 类

阶段	净值增长率①	净值增长率标准差②	业绩比较基准收益率③	业绩比较基准收益率标准差④	①－③	②－④
过去三个月	3.92%	0.25%	2.64%	0.16%	1.28%	0.09%
过去六个月	5.03%	0.18%	4.40%	0.17%	0.63%	0.01%
过去一年	6.51%	0.14%	5.59%	0.23%	0.92%	-0.09%
过去三年	12.12%	0.20%	15.77%	0.21%	-3.65%	-0.01%
过去五年	23.42%	0.20%	21.10%	0.22%	2.32%	-0.02%
自基金合同生效起至今	23.42%	0.20%	21.09%	0.22%	2.33%	-0.02%

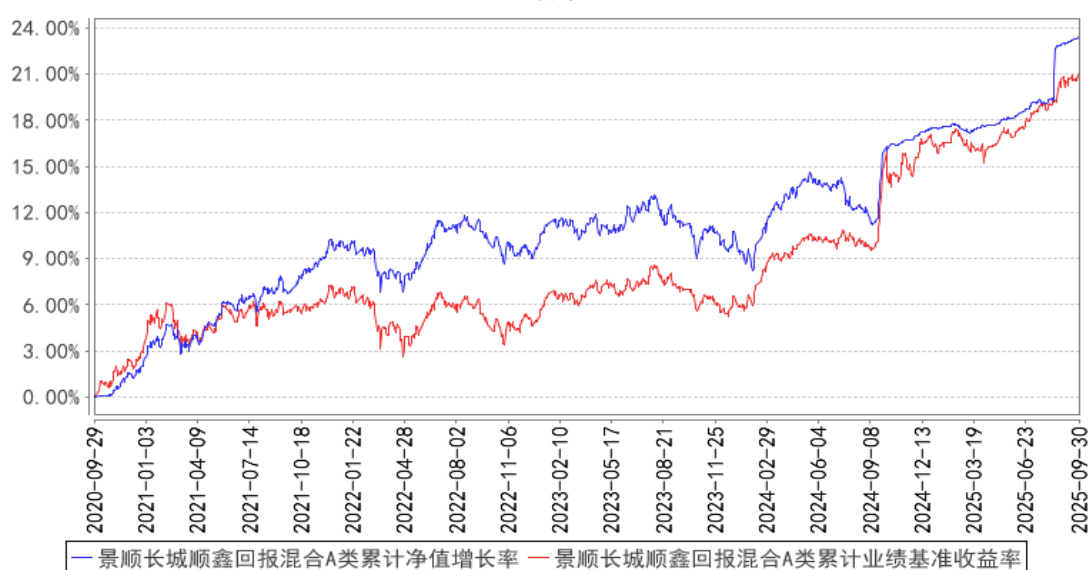
景顺长城顺鑫回报混合 C 类

阶段	净值增长率①	净值增长率标准差②	业绩比较基准收益率③	业绩比较基准收益率标准差④	①－③	②－④
过去三个月	3.47%	0.22%	2.64%	0.16%	0.83%	0.06%
过去六个月	4.53%	0.16%	4.40%	0.17%	0.13%	-0.01%
过去一年	5.89%	0.12%	5.59%	0.23%	0.30%	-0.11%
过去三年	11.05%	0.19%	15.77%	0.21%	-4.72%	-0.02%

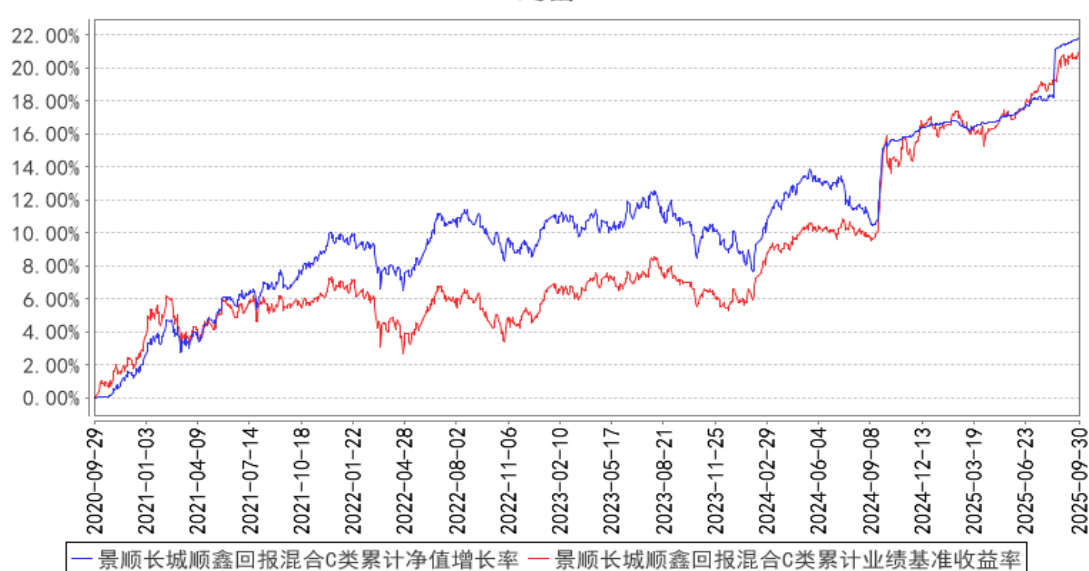
过去五年	21.83%	0.20%	21.10%	0.22%	0.73%	-0.02%
自基金合同 生效起至今	21.83%	0.19%	21.09%	0.22%	0.74%	-0.03%

3.2.2 自基金合同生效以来基金累计净值增长率变动及其与同期业绩比较基准收益率变动的比较

景顺长城顺鑫回报混合A类累计净值增长率与同期业绩比较基准收益率的历史走势对比图



景顺长城顺鑫回报混合C类累计净值增长率与同期业绩比较基准收益率的历史走势对比图



注：本基金的投资组合比例为：本基金股票（含存托凭证，下同）投资占基金资产的比例范围为0-50%；投资于同业存单比例不超过基金资产的20%。本基金每个交易日日终在扣除股指期货、国债期货和股票期权合约需缴纳的交易保证金后，应当保持不低于基金资产净值5%的现金或者到期

日在一年以内的政府债券，其中现金不包括结算备付金、存出保证金及应收申购款等。本基金的建仓期为自 2020 年 9 月 29 日基金合同生效日起 6 个月。建仓期结束时，本基金投资组合达到上述投资组合比例的要求。

3.3 其他指标

无。

§4 管理人报告

4.1 基金经理（或基金经理小组）简介

姓名	职务	任本基金的基金经理期限		证券从业年限	说明
		任职日期	离任日期		
陈莹	本基金的基金经理	2021 年 9 月 10 日	-	11 年	工学硕士。曾任交通银行公司机构部高级行业经理，浙商基金管理有限公司固定收益部信用评级研究员，华安基金管理有限公司固定收益部信用分析师。2019 年 11 月加入本公司，担任固定收益部信用研究员，自 2020 年 7 月起担任固定收益部基金经理，现任混合资产投资部基金经理。具有 11 年证券、基金行业从业经验。

注：1、对基金的首任基金经理，其“任职日期”按基金合同生效日填写，“离任日期”为根据公司决定的解聘日期（公告前一日）；对此后的非首任基金经理，“任职日期”指根据公司决定聘任后的公告日期，“离任日期”指根据公司决定的解聘日期（公告前一日）；

2、证券从业的含义遵从行业协会《证券业从业人员资格管理办法》的相关规定。

4.1.1 期末兼任私募资产管理计划投资经理的基金经理同时管理的产品情况

无。

4.2 管理人对报告期内本基金运作遵规守信情况的说明

本报告期内，本基金管理人严格遵守《中华人民共和国证券投资基金法》、《公开募集证券投资基金运作管理办法》、《公开募集证券投资基金销售机构监督管理办法》和《公开募集证券投资基金信息披露管理办法》等有关法律法规及各项实施准则、《景顺长城顺鑫回报混合型证券投资基金基金合同》和其他有关法律法规的规定，本着诚实信用、勤勉尽责的原则管理和运用基金资产，在严格控制风险的基础上，为基金持有人谋求最大利益。本报告期内，基金运作整体合法合规，未发现损害基金持有人利益的行为。基金的投资范围、投资比例及投资组合符合有关法律法规及基金合同的规定。

4.3 公平交易专项说明

4.3.1 公平交易制度的执行情况

本报告期内，本基金管理人严格执行《证券投资基金管理人公平交易制度指导意见（2011 年修订）》，完善相应制度及流程，通过系统和人工等各种方式在各业务环节严格控制交易公平执行，公平对待旗下管理的所有基金和投资组合。

4.3.2 异常交易行为的专项说明

本报告期内，本管理人管理的所有投资组合参与的交易所公开竞价，同日反向交易成交较少的单边交易量超过该证券当日成交量的 5% 的交易共有 7 次，为公司旗下的指数量化投资组合与其他组合因投资策略需要而发生的同日反向交易，或为公司管理的投资组合与公司担任投资顾问的 MOM 组合因投资策略不同而发生的同日反向交易。

本报告期内，未发现有可能导致不公平交易和利益输送的异常交易。

4.4 报告期内基金的投资策略和运作分析

三季度以来，国内经济压力开始显现，经济数据出现明显下滑，且内外需共振回落走弱，但在反内卷推动下，价格水平有所好转。在实体经济走弱的背景下，实体融资需求萎靡，信贷增速逐级走低，社融增速也迎来了年内拐点，政府债发行由今年以来的最大支撑项后续在高基数下逐渐转为拖累。金融数据最大亮点是 M1 增速，连续三个月上行，资金出现明显活化，与微观主体的流动性改善和权益市场的较强表现相关。房地产销售跌幅进一步走扩，818 国务院全体会议提出“采取有力措施巩固房地产市场止跌回稳态势”，北京、上海、深圳接连放松非核心区限购以及调整信贷政策，但整体效果依然有限。8 月固定资产投资同比延续负增长，且下滑幅度还在进一步走扩，单月同比增速为-6.3%，三大类投资均进一步走弱。8 月社会消费品零售总额同比增速进一步下滑至 3.4%，国补相关的品类在国补资金量下滑以及前期透支效应逐渐显现的背景下继续出现明显回落。8 月核心 CPI 连续回升；PPI 环比结束连续 8 个月下行态势，环比持平；在翘尾因素改善的带动下，PPI 同比跌幅由前值-3.6%收窄至-2.9%，为今年三月以来跌幅首次收窄。

海外方面，9 月 FOMC 会议如期降息 25BP 至 4.00-4.25%，点阵图中位数显示 2025 年内还有两次 25BP 的降息空间，今年一共降 75BP，比 6 月点阵图增加 1 次，略显鸽派，但 2026 年降息空间下修至 1 次。虽然本次的点阵图释放出偏鸽派信号，但是 SEP 经济预测和鲍威尔记者会的表态略偏鹰派，鲍威尔把本次降息定义为风险管理式降息（a risk management cut），主要是对劳动力市场近期的降温做出应对。在 SEP 经济预测方面，对 2025 年和 2026 年的 GDP 预测比 6 月高了 0.2 个百分点，明后两年失业率预测降低 0.1 个百分点，PCE 通胀预测提高了 0.2 个百分点。

货币方面，“适度宽松”基调不变。央行三季度例会显示，央行将继续坚持支持性的货币政策立场，但“落实落细”的措辞表明当前重点从“加力”转向“落实落细”已出台措施。

三季度以来，债券收益率震荡上行，相较于今年二季度，10 年期活跃国债收益率上行 14BP 至 1.7875%，曲线整体上移。权益市场大幅上涨，但市场结构分化较大，科技领涨，AI、机器人、锂电等板块均有较好表现。美联储降息背景下，黄金表现强势。而代表经济复苏方向的消费、地产链和国内定价的资源板块表现较差。

展望未来，我们预计经济压力仍存，期待更多政策加码。在今年以来财政明显前置发力的背景下，后续财政对经济支持力度有所弱化，叠加去年四季度的高基数，四季度的经济读数面临进一步回落的风险。虽然经济压力在边际扩大，但是上半年实现了 5.3% 的亮眼开局，后续虽有回落，实现全年经济目标压力不大，财政政策加码概率较低。5000 亿新型政策性金融工具或加速落地，对基建投资或有提振，但是总体的固投增速难以明显回升。在缺乏增量财政刺激的背景下，实体融资需求难以明显好转，明年的债券额度或有可能部分提前于今年四季度发行，对社融形成支撑。房地产市场的新一轮下滑或对居民消费和预期形成新一轮冲击，需要有更进一步的稳房地产相关的政策出台。在反内卷的推动下，价格水平有可能改善，但是向上的弹性依旧取决于后续反内卷推进力度以及是否有需求侧政策的配合。

海外方面，欧美财政货币双宽松的中期格局较为确定，海外制造业景气周期正在筑底回升，海外宽松周期可能持续 2 年左右，对国内总需求也形成正面提振，预计随着美联储降息节奏继续推进，欧美制造业将会进入加速复苏阶段。

货币政策方面，预计将更注重“精准滴灌”，一方面保持流动性充裕，推动社会融资成本稳中有降；另一方面通过结构性工具加码重点领域，为经济回升向好提供持续支撑。经济下行压力加大的情况下，四季度货币政策仍有宽松空间。

权益市场方面，短期来看，经过前期上涨，权益市场的估值性价比有所下降，但估值相对于债券仍有一定优势。中期来看，仍保持相对积极的看法，我们将持续关注组合个股的估值和景气度的匹配情况，动态调整优化持仓结构。

债券市场方面，目前核心通胀依然在偏低区间，货币政策有望进一步配合稳增长，四季度债市仍有基本面支撑。在央行对资金市场呵护下，预计资金仍将保持适度宽松，中短端信用债配置价值较高，杠杆套息策略预计仍可一定程度上增厚组合收益。策略方面，组合整体保持票息策略：以中短端信用作为底仓，并根据基本面、资金面及政策面的预期参与利率交易，优化组合结构。

4.5 报告期内基金的业绩表现

本报告期内，本基金 A 类份额净值增长率为 3.92%，业绩比较基准收益率为 2.64%。

本报告期内，本基金 C 类份额净值增长率为 3.47%，业绩比较基准收益率为 2.64%。

4.6 报告期内基金持有人数或基金资产净值预警说明

从 2025 年 8 月 15 日至 2025 年 9 月 30 日，本基金存在连续二十个工作日基金资产净值低于五千万元的情形。

§5 投资组合报告

5.1 报告期末基金资产组合情况

序号	项目	金额（元）	占基金总资产的比例（%）
1	权益投资	132,660.60	1.18
	其中：股票	132,660.60	1.18
2	基金投资	—	—
3	固定收益投资	806,184.99	7.18
	其中：债券	806,184.99	7.18
	资产支持证券	—	—
4	贵金属投资	—	—
5	金融衍生品投资	—	—
6	买入返售金融资产	3,228,083.94	28.76
	其中：买断式回购的买入返售金融资产	—	—
7	银行存款和结算备付金合计	6,878,209.13	61.27
8	其他资产	180,775.86	1.61
9	合计	11,225,914.52	100.00

5.2 报告期末按行业分类的股票投资组合

5.2.1 报告期末按行业分类的境内股票投资组合

代码	行业类别	公允价值（元）	占基金资产净值比例（%）
A	农、林、牧、渔业	—	—
B	采矿业	52,992.00	0.57
C	制造业	65,373.60	0.70
D	电力、热力、燃气及水生产和供应业	—	—
E	建筑业	—	—
F	批发和零售业	—	—
G	交通运输、仓储和邮政业	—	—
H	住宿和餐饮业	—	—
I	信息传输、软件和信息技术服务业	6,213.00	0.07
J	金融业	8,082.00	0.09

K	房地产业	—	—
L	租赁和商务服务业	—	—
M	科学研究和技术服务业	—	—
N	水利、环境和公共设施管理业	—	—
O	居民服务、修理和其他服务业	—	—
P	教育	—	—
Q	卫生和社会工作	—	—
R	文化、体育和娱乐业	—	—
S	综合	—	—
	合计	132,660.60	1.42

5.2.2 报告期末按行业分类的港股通投资股票投资组合

无。

5.3 期末按公允价值占基金资产净值比例大小排序的股票投资明细

5.3.1 报告期末按公允价值占基金资产净值比例大小排序的前十名股票投资明细

序号	股票代码	股票名称	数量（股）	公允价值（元）	占基金资产净值比例（%）
1	601899	紫金矿业	1,800	52,992.00	0.57
2	601689	拓普集团	200	16,198.00	0.17
3	002050	三花智控	300	14,529.00	0.16
4	000933	神火股份	500	10,005.00	0.11
5	603380	易德龙	200	9,570.00	0.10
6	832978	开特股份	217	8,419.60	0.09
7	600036	招商银行	200	8,082.00	0.09
8	603809	豪能股份	400	6,652.00	0.07
9	002602	ST 华通	300	6,213.00	0.07

5.4 报告期末按债券品种分类的债券投资组合

序号	债券品种	公允价值（元）	占基金资产净值比例（%）
1	国家债券	806,184.99	8.61
2	央行票据	—	—
3	金融债券	—	—
	其中：政策性金融债	—	—
4	企业债券	—	—
5	企业短期融资券	—	—
6	中期票据	—	—
7	可转债（可交换债）	—	—
8	同业存单	—	—
9	其他	—	—
10	合计	806,184.99	8.61

5.5 报告期末按公允价值占基金资产净值比例大小排序的前五名债券投资明细

序号	债券代码	债券名称	数量（张）	公允价值（元）	占基金资产净值比例（%）
1	019766	25 国债 01	8,000	806,184.99	8.61

5.6 报告期末按公允价值占基金资产净值比例大小排序的前十名资产支持证券投资
明细

本基金本报告期末未持有资产支持证券。

5.7 报告期末按公允价值占基金资产净值比例大小排序的前五名贵金属投资明细

本基金本报告期末未持有贵金属。

5.8 报告期末按公允价值占基金资产净值比例大小排序的前五名权证投资明细

本基金本报告期末未持有权证。

5.9 报告期末本基金投资的股指期货交易情况说明

5.9.1 报告期末本基金投资的股指期货持仓和损益明细

本基金本报告期末未持有股指期货。

5.9.2 本基金投资股指期货的投资政策

本基金参与股指期货交易，将根据风险管理的原则，以套期保值为目的，制定相应的投资策略。

1、时点选择：基金管理人在交易股指期货时，重点关注当前经济状况、政策倾向、资金流向、和技术指标等因素。

2、套保比例：基金管理人根据对指数点位区间判断，在符合法律法规的前提下，决定套保比例。再根据基金股票投资组合的贝塔值，具体得出参与股指期货交易的买卖张数。

3、合约选择：基金管理人根据股指期货当时的成交金额、持仓量和基差等数据，选择和基金组合相关性高的股指期货合约为交易标的。

5.10 报告期末本基金投资的国债期货交易情况说明

5.10.1 本期国债期货投资政策

本基金可基于谨慎原则，将根据风险管理的原则，以套期保值为目的，运用国债期货对基本投资组合进行管理，提高投资效率。本基金主要采用流动性好、交易活跃的国债期货合约，通过多头或空头套期保值等策略进行套期保值操作。

5.10.2 报告期末本基金投资的国债期货持仓和损益明细

本基金本报告期末未持有国债期货。

5.10.3 本期国债期货投资评价

本基金本报告期末未持有国债期货。

5.11 投资组合报告附注

5.11.1 本基金投资的前十名证券的发行主体本期是否出现被监管部门立案调查，或在报告编制日前一年内受到公开谴责、处罚的情形

招商银行股份有限公司在报告编制日前一年内曾受到地方交通运输局、国家金融监督管理总局等处罚。

浙江世纪华通集团股份有限公司在报告编制日前一年内曾受到中国证监会的处罚及深圳证券交易所公开谴责。

本基金基金经理依据基金合同及公司投资管理制度，在投资授权范围内，经正常投资决策程序对上述主体所发行证券进行了投资。本基金投资前十名证券的其余发行主体本报告期内未出现被监管部门立案调查或在本报告编制日前一年内受到公开谴责、处罚的情况。

5.11.2 基金投资的前十名股票是否超出基金合同规定的备选股票库

本基金投资的前十名股票未超出基金合同规定的备选股票库。

5.11.3 其他资产构成

序号	名称	金额（元）
1	存出保证金	8,411.58
2	应收证券清算款	20,085.27
3	应收股利	—
4	应收利息	—
5	应收申购款	152,279.01
6	其他应收款	—
7	其他	—
8	合计	180,775.86

5.11.4 报告期末持有的处于转股期的可转换债券明细

本基金本报告期末未持有处于转股期的可转换债券。

5.11.5 报告期末前十名股票中存在流通受限情况的说明

本基金本报告期末前十名股票中不存在流通受限的情况。

5.11.6 投资组合报告附注的其他文字描述部分

无。

§6 开放式基金份额变动

单位：份

项目	景顺长城顺鑫回报混合 A 类	景顺长城顺鑫回报混合 C 类
报告期期初基金份额总额	97,646,010.15	2,325,218.30
报告期期间基金总申购份额	1,941,234.83	4,397,308.24
减：报告期期间基金总赎回份额	97,003,667.28	1,295,848.61
报告期期间基金拆分变动份额（份额减少以“-”填列）	-	-
报告期期末基金份额总额	2,583,577.70	5,426,677.93

注：申购含红利再投、转换入份额；赎回含转换出份额。

§7 基金管理人运用固有资金投资本基金情况

7.1 基金管理人持有本基金份额变动情况

基金管理人本期末运用固有资金投资本基金。

7.2 基金管理人运用固有资金投资本基金交易明细

基金管理人本期末运用固有资金投资本基金。

§8 影响投资者决策的其他重要信息

8.1 报告期内单一投资者持有基金份额比例达到或超过 20%的情况

投资者类别	报告期内持有基金份额变化情况					报告期末持有基金情况	
	序号	持有基金份额比例达到或者超过 20%的时间区间	期初份额	申购份额	赎回份额	持有份额	份额占比(%)
机构	1	20250701-20250814	95,734,718.18	-	95,734,718.18	-	-
	2	20250815-20250930	1,875,468.87	-	-	1,875,468.87	23.41
产品特有风险							
本基金由于存在单一投资者持有基金份额比例达到或超过基金份额总份额的 20%的情况，可能会出现如下风险：							
1、大额申购风险							
在出现投资者大额申购时，如本基金所投资的标的资产未及时准备，则可能降低基金净值涨幅。							
2、如面临大额赎回的情况，可能导致以下风险：							
(1) 基金在短时间内无法变现足够的资产予以应对，可能会产生基金仓位调整困难，导致流动性							

风险；

(2) 如果持有基金份额比例达到或超过基金份额总额的 20% 的单一投资者大额赎回引发巨额赎回，基金管理人可能根据《基金合同》的约定决定部分延期赎回，如果连续 2 个开放日以上（含本数）发生巨额赎回，基金管理人可能根据《基金合同》的约定暂停接受基金的赎回申请，对剩余投资者的赎回办理造成影响；

(3) 基金管理人被迫抛售证券以应付基金赎回的现金需要，则可能使基金资产净值受到不利影响，影响基金的投资运作和收益水平；

(4) 因基金净值精度计算问题，或因赎回费收入归基金资产，导致基金净值出现较大波动；

(5) 基金资产规模过小，可能导致部分投资受限而不能实现基金合同约定的投资目的及投资策略；

(6) 大额赎回导致基金资产规模过小，不能满足存续的条件，基金将根据基金合同的约定面临合同终止清算、转型等风险。

本基金管理人将建立完善的风险管理机制，以有效防止和化解上述风险，最大限度地保护基金份额持有人的合法权益。投资者在投资本基金前，请认真阅读本风险提示及基金合同等信息披露文件，全面认识本基金产品的风险收益特征和产品特性，充分考虑自身的风险承受能力，理性判断市场，对认购（或申购）基金的意愿、时机、数量等投资行为作出独立决策，获得基金投资收益，亦自行承担基金投资中出现的各类风险。

8.2 影响投资者决策的其他重要信息

无。

§9 备查文件目录

9.1 备查文件目录

- 1、中国证监会准予景顺长城顺鑫回报混合型证券投资基金募集注册的文件；
- 2、《景顺长城顺鑫回报混合型证券投资基金基金合同》；
- 3、《景顺长城顺鑫回报混合型证券投资基金招募说明书》；
- 4、《景顺长城顺鑫回报混合型证券投资基金托管协议》；
- 5、景顺长城基金管理有限公司批准成立批件、营业执照、公司章程；
- 6、其他在中国证监会指定报纸上公开披露的基金份额净值、定期报告及临时公告。

9.2 存放地点

以上备查文件存放在本基金管理人的办公场所。

9.3 查阅方式

投资者可在办公时间免费查阅。

景顺长城基金管理有限公司

2025 年 10 月 28 日