

景顺长城臻品三个月持有期混合型基金中  
基金（FOF）  
2025 年第 4 季度报告

2025 年 12 月 31 日

基金管理人：景顺长城基金管理有限公司

基金托管人：招商银行股份有限公司

报告送出日期：2026 年 1 月 22 日

§1 重要提示

基金管理人的董事会及董事保证本报告所载资料不存在虚假记载、误导性陈述或重大遗漏，并对其内容的真实性、准确性和完整性承担个别及连带责任。

基金托管人招商银行股份有限公司根据本基金合同规定，于 2026 年 1 月 21 日复核了本报告中的财务指标、净值表现和投资组合报告等内容，保证复核内容不存在虚假记载、误导性陈述或者重大遗漏。

基金管理人承诺以诚实信用、勤勉尽责的原则管理和运用基金资产，但不保证基金一定盈利。基金的过往业绩并不代表其未来表现。投资有风险，投资者在作出投资决策前应仔细阅读本基金的招募说明书。

本报告中财务资料未经审计。  
本报告期自 2025 年 10 月 1 日起至 2025 年 12 月 31 日止。

§2 基金产品概况

基金简称	景顺长城臻品三个月持有混合（FOF）
基金主代码	021638
基金运作方式	契约型开放式
基金合同生效日	2024 年 12 月 26 日
报告期末基金份额总额	45,996,020.73 份
投资目标	本基金在合理控制投资组合风险的前提下，通过优选基金，力争获取超越业绩比较基准的收益。
投资策略	<p>（一）大类资产配置策略</p> <p>本基金在宏观经济分析基础上，根据经济周期不同阶段各类资产市场表现变化情况，结合政策面、市场资金面，积极把握市场发展趋势，对权益类资产、债券类资产、商品类资产及现金等大类资产投资比例进行战略配置和调整。</p> <p>本基金是基金中基金，投资于经中国证监会核准或注册的公开募集证券投资基金的资产比例不低于基金资产的 80%，同时，本基金会将拟投资的资产分为权益类资产和非权益类资产两类。</p> <p>（二）基金投资策略</p> <p>1、战略型资产配置策略（SAA）</p> <p>本基金基于对国内外宏观经济周期和货币周期变化情况的深度研究，综合考虑宏观经济、政策及法规和资本市场因素，并结合各类资产的长期收益率、历史波动率、各类资产之间的相关性等指标，确定并动态调整权益类基金、固定收益类基金、商品基金（含商品期货基金和</p>

	<p>黄金 ETF）等各类基金资产的配置比例。</p> <p>2、战术型资产配置策略（TAA）</p> <p>在基金资产配置比例确定的前提下，基金管理人将根据中短期市场环境的变化，通过择时及类别配置等方式调节各类资产之间的分配比例，优化短期的投资收益与风险。其中针对权益类资产的策略主要包括择时策略和行业轮动策略。</p> <p>3、基金优选策略</p> <p>本基金在确定大类资产配置基础上，优选子基金构建组合。</p> <p>（三）股票、港股通标的股票及存托凭证投资策略</p> <p>本基金通过结合证券市场趋势，并以基本面研究为基础，精选基本面良好，具有较好盈利能力和市场竞争力的公司，寻找股票的超预期机会。</p> <p>（四）债券投资策略</p> <p>（1）出于对流动性、跟踪误差、有效利用基金资产的考量，本基金适时对债券进行投资。通过研究国内外宏观经济、货币和财政政策、市场结构变化、资金流动情况，采取自上而下的策略判断未来利率变化和收益率曲线变动的趋势及幅度，确定组合久期。进而根据各类资产的预期收益率，确定债券资产配置。</p> <p>（2）可转换债券和可交换债券投资策略。首先通过对可转换债券和可交换债券转股溢价率和 Delta 系数的度量，筛选出股性或债性较强的品种作为下一阶段的投资重点。</p> <p>（五）公募 REITs 投资策略</p> <p>本基金将综合考量宏观经济运行情况、基金资产配置策略、底层资产运营情况、流动性及估值水平等因素，对公募 REITs 的投资价值进行深入研究，精选出具有较高投资价值的公募 REITs 进行投资。本基金根据投资策略需要或市场环境变化，可选择将部分基金资产投资于公募 REITs，但本基金并非必然投资公募 REITs。</p> <p>（六）资产支持证券投资策略</p> <p>资产支持证券主要包括资产抵押贷款支持证券（ABS）、住房抵押贷款支持证券（MBS）等证券品种。本基金将通过对宏观经济、提前偿还率、资产池结构以及资产池资产所在行业景气变化等因素的研究，预测资产池未来现金流变化，并通过研究标的证券发行条款，预测提前偿还率变化对标的证券的久期与收益率的影响。</p>
业绩比较基准	$\text{中证 800 指数收益率} \times 70\% + \text{恒生指数收益率（使用估值汇率折算）} \times 5\% + \text{中债综合（全价）指数收益率} \times 15\% + \text{一年期定期存款基准利率（税后）} \times 10\%$
风险收益特征	<p>本基金为混合型基金中基金，在通常情况下其预期收益和预期风险水平高于债券型基金中基金、债券型基金、货币市场基金和货币型基金中基金，低于股票型基金、</p>

	股票型基金中基金。 本基金可投资港股通标的股票，本基金还面临港股通机制下因投资环境、投资标的、市场制度以及交易规则等差异带来的特有风险。	
基金管理人	景顺长城基金管理有限公司	
基金托管人	招商银行股份有限公司	
下属分级基金的基金简称	景顺长城臻品三个月持有混合（FOF）A	景顺长城臻品三个月持有混合（FOF）C
下属分级基金的交易代码	021638	021639
报告期末下属分级基金的份额总额	14,320,048.43 份	31,675,972.30 份

§3 主要财务指标和基金净值表现

3.1 主要财务指标

单位：人民币元

主要财务指标	报告期（2025 年 10 月 1 日-2025 年 12 月 31 日）	
	景顺长城臻品三个月持有混合（FOF）A	景顺长城臻品三个月持有混合（FOF）C
1. 本期已实现收益	1,651,172.22	3,985,291.78
2. 本期利润	-386,465.90	-1,157,518.19
3. 加权平均基金份额本期利润	-0.0263	-0.0308
4. 期末基金资产净值	17,097,464.65	37,662,809.49
5. 期末基金份额净值	1.1939	1.1890

注：1、本期已实现收益指基金本期利息收入、投资收益、其他收入（不含公允价值变动收益）扣除相关费用和信用减值损失后的余额，本期利润为本期已实现收益加上本期公允价值变动收益。

2、上述基金业绩指标不包括持有人认购或交易基金的各项费用，计入费用后实际收益水平要低于所列数字。

3.2 基金净值表现

3.2.1 基金份额净值增长率及其与同期业绩比较基准收益率的比较

景顺长城臻品三个月持有混合（FOF）A

阶段	净值增长率①	净值增长率标准差②	业绩比较基准收益率③	业绩比较基准收益率标准差④	①－③	②－④
过去三个月	-2.01%	0.88%	-0.17%	0.75%	-1.84%	0.13%
过去六个月	12.59%	0.77%	13.80%	0.70%	-1.21%	0.07%
过去一年	19.57%	0.66%	15.73%	0.77%	3.84%	-0.11%

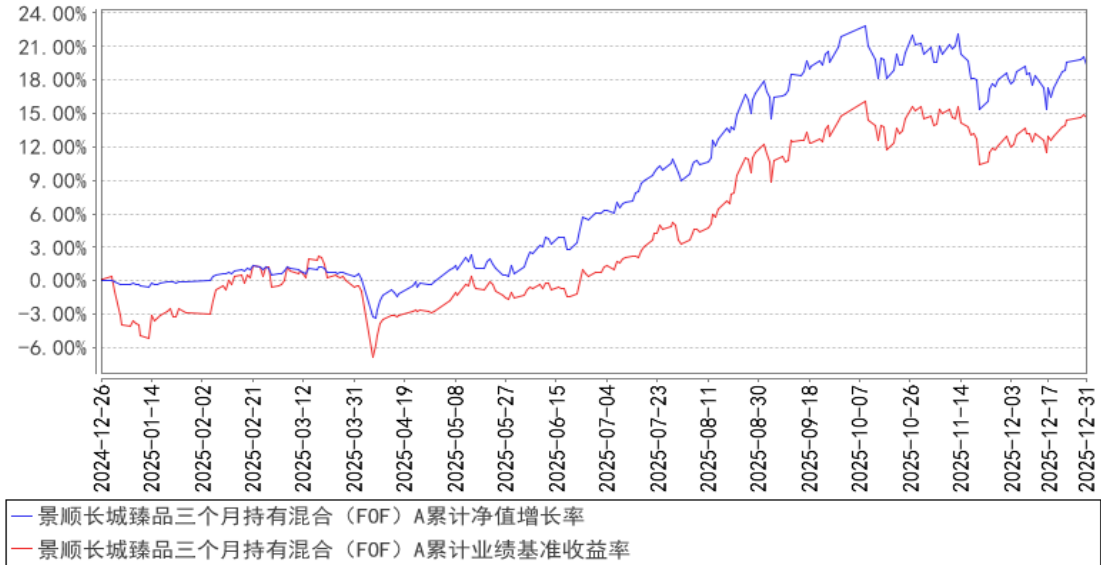
自基金合同生效起至今	19.39%	0.65%	14.61%	0.77%	4.78%	-0.12%
------------	--------	-------	--------	-------	-------	--------

景顺长城臻品三个月持有混合（FOF）C

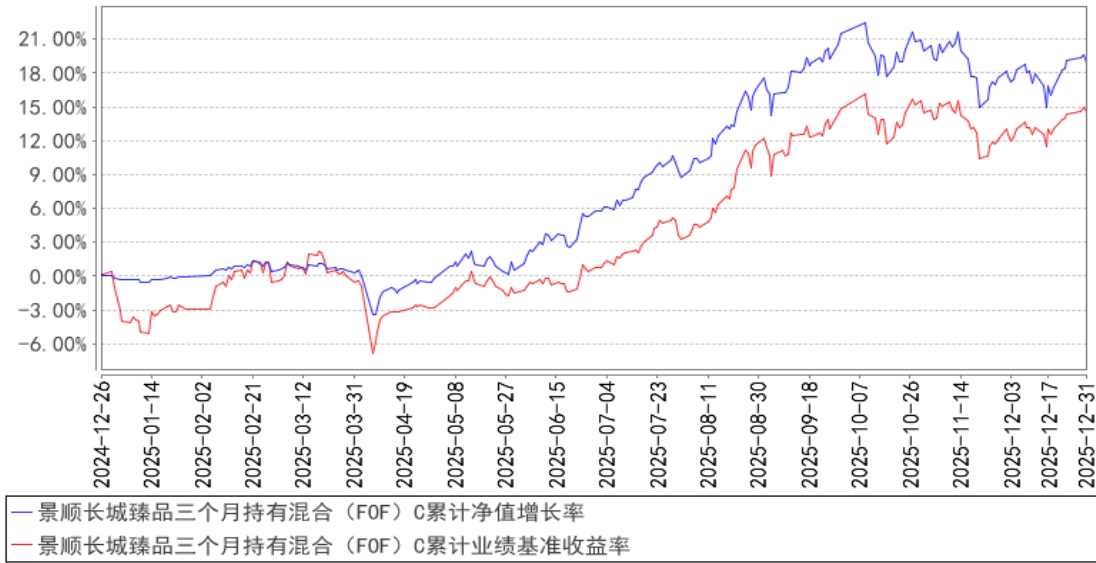
阶段	净值增长率①	净值增长率标准差②	业绩比较基准收益率③	业绩比较基准收益率标准差④	①－③	②－④
过去三个月	-2.11%	0.88%	-0.17%	0.75%	-1.94%	0.13%
过去六个月	12.37%	0.77%	13.80%	0.70%	-1.43%	0.07%
过去一年	19.09%	0.65%	15.73%	0.77%	3.36%	-0.12%
自基金合同生效起至今	18.90%	0.65%	14.61%	0.77%	4.29%	-0.12%

3.2.2 自基金合同生效以来基金累计净值增长率变动及其与同期业绩比较基准收益率变动的比较

景顺长城臻品三个月持有混合（FOF）A 累计净值增长率与同期业绩比较基准收益率的历史走势对比图



景顺长城臻品三个月持有混合（FOF）C 累计净值增长率与同期业绩比较基准收益率的历史走势对比图



注：基金的投资组合比例为：投资经中国证监会依法核准或注册的公开募集的基金的比例不低于本基金资产的 80%；本基金投资于股票、股票型基金和权益类混合型基金等权益类资产占基金资产的比例为 60%-95%；本基金投资于港股通标的股票不超过股票资产的 50%；本基金投资于 QDII 基金和香港互认基金的比例不高于本基金资产的 20%；本基金保持现金或者到期日在一年以内的政府债券不低于基金资产净值的 5%，其中现金不包括结算备付金、存出保证金和应收申购款等。权益类资产指股票、股票型基金和权益类混合型基金，权益类混合型基金指至少满足以下一条标准的混合型基金：（1）基金合同约定投资股票资产（含存托凭证）占基金资产的比例不低于 60%；（2）基金最近连续四个季度定期报告中披露的股票资产（含存托凭证）占基金资产的比例均在 60%以上。本基金的建仓期为自 2024 年 12 月 26 日基金合同生效日起 6 个月。建仓期结束时，本基金投资组合达到上述投资组合比例的要求。报告期末距离建仓结束期未满一年。

### 3.3 其他指标

无。

## §4 管理人报告

### 4.1 基金经理（或基金经理小组）简介

姓名	职务	任本基金的基金经理期限		证券从业年限	说明
		任职日期	离任日期		
江虹	本基金的基金经理	2024 年 12 月 26 日	-	15 年	工商管理硕士。曾任华泰人寿保险股份有限公司精算部产品精算专员，光大证券股份有限公司销售交易部高级经理，海通证券股份有限公司研究所高级经理，中信保

					诚人寿保险有限公司基金投资部投资经理，中信保诚资产管理有限责任公司基金投资部投资经理。2021 年 7 月加入本公司，自 2021 年 9 月起担任养老及资产配置部基金经理。具有 15 年证券、基金行业从业经验。
--	--	--	--	--	--

注：1、对基金的首任基金经理，其“任职日期”按基金合同生效日填写，“离任日期”为根据公司决定的解聘日期（公告前一日）；对此后的非首任基金经理，“任职日期”指根据公司决定聘任后的公告日期，“离任日期”指根据公司决定的解聘日期（公告前一日）；

2、证券从业的含义遵从行业协会《证券业从业人员资格管理办法》的相关规定。

#### 4.1.1 期末兼任私募资产管理计划投资经理的基金经理同时管理的产品情况

无。

#### 4.2 管理人对报告期内本基金运作合规守信情况的说明

本报告期内，本基金管理人严格遵守《中华人民共和国证券投资基金法》、《公开募集证券投资基金运作管理办法》、《公开募集证券投资基金销售机构监督管理办法》和《公开募集证券投资基金信息披露管理办法》等有关法律法规及各项实施准则、《景顺长城臻品三个月持有期混合型基金中基金（FOF）基金合同》和其他有关法律法规的规定，本着诚实信用、勤勉尽责的原则管理和运用基金资产，在严格控制风险的基础上，为基金持有人谋求最大利益。本报告期内，基金运作整体合法合规，未发现损害基金持有人利益的行为。基金的投资范围、投资比例及投资组合符合有关法律法规及基金合同的规定。

#### 4.3 公平交易专项说明

##### 4.3.1 公平交易制度的执行情况

本报告期内，本基金管理人严格执行《证券投资基金管理公司公平交易制度指导意见（2011 年修订）》，完善相应制度及流程，通过系统和人工等各种方式在各业务环节严格控制交易公平执行，公平对待旗下管理的所有基金和投资组合。

##### 4.3.2 异常交易行为的专项说明

本报告期内，本管理人管理的所有投资组合参与的交易所公开竞价，同日反向交易成交较少的单边交易量超过该证券当日成交量的 5% 的交易共有 13 次，为公司旗下的指数量化投资组合与其他组合因投资策略需要而发生的同日反向交易，或为公司管理的投资组合与公司担任投资顾问的 MOM 组合因投资策略不同而发生的同日反向交易。

本报告期内，未发现有可能导致不公平交易和利益输送的异常交易。

#### 4.4 报告期内基金的投资策略和运作分析

2025 年四季度，全球宏观环境迎来重要转折。国内方面，稳增长政策持续发力，经济数据边际改善，但房地产等传统引擎的修复仍需时间。A 股市场呈现结构性行情，科技成长板块表现活跃，而债券市场则在政策支持与基本面回暖的预期下呈现区间震荡格局。

海外市场方面，主要发达经济体通胀压力持续缓解，美联储等央行释放明确的货币政策转向信号，全球流动性预期趋于宽松。在此背景下，海外资产表现分化：美股市场，尤其是 AI 算力及应用龙头，在产业趋势推动下继续引领上涨；港股市场受国际资本流动影响出现阶段性回调；而海外高等级债券则因降息预期提前，价格有所表现。全球大宗商品，尤其是黄金，在宽松预期与避险需求下维持强势。

本基金定位是在承受一定波动的情况下获取更好的资本增值的产品，属于中高风险产品。具体操作如下：

1) 权益方面：四季度主要操作为在 10 月初成长风格基金在经历三季度快速上涨后，估值与交易拥挤度均升至阶段性高位，叠加国际宏观层面存在短期不确定性，我们 10 月初执行了部分战术性减仓，以降低组合的整体波动。进入 12 月，随着市场对美联储货币政策转向的预期趋于一致，海外流动性改善的前景明朗，叠加国内对科技创新的产业政策支持力度加码，我们认为泛科技板块在经历调整后估值吸引力重现，因此，12 月初至中旬，我们重新加仓至弹性更具吸引力的泛科技仓位，包括人工智能、高端制造、绿色能源等具备长期产业趋势和巨大成长空间的标的。

2) 债券部分：四季度完成了大部分纯债债基转换至二级债基的动作。

展望 2026 年，我们认为市场将在经济复苏验证与政策效果观察中前行，波动可能加剧，但总体来说，我们认为泛科技成长及有色有可能依旧是市场的主线。

国内资产：A 股结构性机会与波动并存，我们将继续保持极低的直接风险敞口；债券市场预计以震荡为主，票息策略仍是核心。

海外资产：美联储降息周期的实际开启将成为关键。对于美股，鉴于其估值已处于高位，我们将维持适当谨慎态度。港股估值吸引力有所提升，其表现仍需观察国际资本流向，中长期我们对港股市场较为乐观。

#### 4.5 报告期内基金的业绩表现

本报告期内，本基金 A 类份额净值增长率为-2.01%，业绩比较基准收益率为-0.17%。

本报告期内，本基金 C 类份额净值增长率为-2.11%，业绩比较基准收益率为-0.17%。



#### 4.6 报告期内基金持有人数或基金资产净值预警说明

无。

### §5 投资组合报告

#### 5.1 报告期末基金资产组合情况

序号	项目	金额（元）	占基金总资产的比例（%）
1	权益投资	6,207,692.32	11.12
	其中：股票	6,207,692.32	11.12
2	基金投资	45,214,112.43	81.03
3	固定收益投资	2,325,656.66	4.17
	其中：债券	2,325,656.66	4.17
	资产支持证券	—	—
4	贵金属投资	—	—
5	金融衍生品投资	—	—
6	买入返售金融资产	—	—
	其中：买断式回购的买入返售金融资产	—	—
7	银行存款和结算备付金合计	1,325,536.10	2.38
8	其他资产	729,544.32	1.31
9	合计	55,802,541.83	100.00

注：权益投资中通过港股通交易机制投资的港股公允价值为 343,223.60 元，占基金资产净值的比例为 0.63%。

#### 5.2 报告期末按行业分类的股票投资组合

##### 5.2.1 报告期末按行业分类的境内股票投资组合

代码	行业类别	公允价值（元）	占基金资产净值比例（%）
A	农、林、牧、渔业	—	—
B	采矿业	208,420.00	0.38
C	制造业	5,199,724.72	9.50
D	电力、热力、燃气及水生产和供应业	267,220.00	0.49
E	建筑业	—	—
F	批发和零售业	—	—
G	交通运输、仓储和邮政业	—	—
H	住宿和餐饮业	—	—
I	信息传输、软件和信息技术服务业	—	—
J	金融业	—	—
K	房地产业	—	—
L	租赁和商务服务业	—	—

M	科学研究和技术服务业	189,104.00	0.35
N	水利、环境和公共设施管理业	—	—
O	居民服务、修理和其他服务业	—	—
P	教育	—	—
Q	卫生和社会工作	—	—
R	文化、体育和娱乐业	—	—
S	综合	—	—
	合计	5,864,468.72	10.71

### 5.2.2 报告期末按行业分类的港股通投资股票投资组合

行业类别	公允价值（人民币）	占基金资产净值比例（%）
材料	—	—
必需消费品	—	—
非必需消费品	—	—
能源	—	—
金融	—	—
政府	—	—
工业	168,504.72	0.31
医疗保健	174,718.88	0.32
房地产	—	—
科技	—	—
公用事业	—	—
通讯	—	—
合计	343,223.60	0.63

注：以上行业分类采用彭博行业分类标准。

### 5.3 期末按公允价值占基金资产净值比例大小排序的股票投资明细

#### 5.3.1 报告期末按公允价值占基金资产净值比例大小排序的前十名股票投资明细

序号	股票代码	股票名称	数量（股）	公允价值（元）	占基金资产净值比例（%）
1	603337	杰克科技	7,400	320,642.00	0.59
2	688800	瑞可达	3,800	315,400.00	0.58
3	002138	顺络电子	8,300	294,899.00	0.54
4	300438	鹏辉能源	5,100	271,422.00	0.50
5	605090	九丰能源	6,200	267,220.00	0.49
6	000977	浪潮信息	3,800	253,080.00	0.46
7	002768	国恩股份	4,800	252,864.00	0.46
8	300775	三角防务	8,300	252,320.00	0.46
9	002409	雅克科技	3,400	251,940.00	0.46
10	002126	银轮股份	6,500	245,700.00	0.45

### 5.4 报告期末按债券品种分类的债券投资组合

序号	债券品种	公允价值（元）	占基金资产净值比例（%）
1	国家债券	2,325,656.66	4.25
2	央行票据	—	—
3	金融债券	—	—
	其中：政策性金融债	—	—
4	企业债券	—	—
5	企业短期融资券	—	—
6	中期票据	—	—
7	可转债（可交换债）	—	—
8	同业存单	—	—
9	其他	—	—
10	合计	2,325,656.66	4.25

#### 5.5 报告期末按公允价值占基金资产净值比例大小排序的前五名债券投资明细

序号	债券代码	债券名称	数量（张）	公允价值（元）	占基金资产净值比例（%）
1	019766	25 国债 01	23,000	2,325,656.66	4.25

#### 5.6 报告期末按公允价值占基金资产净值比例大小排序的前十名资产支持证券投资明细

本基金本报告期末未持有资产支持证券。

#### 5.7 报告期末按公允价值占基金资产净值比例大小排序的前五名贵金属投资明细

本基金本报告期末未持有贵金属。

#### 5.8 报告期末按公允价值占基金资产净值比例大小排序的前五名权证投资明细

本基金本报告期末未持有权证。

#### 5.9 报告期末本基金投资的股指期货交易情况说明

##### 5.9.1 报告期末本基金投资的股指期货持仓和损益明细

本基金本报告期末未持有股指期货。

##### 5.9.2 本基金投资股指期货的投资政策

根据本基金基金合同约定，本基金投资范围不包括股指期货。

#### 5.10 报告期末本基金投资的国债期货交易情况说明

##### 5.10.1 本期国债期货投资政策

根据本基金基金合同约定，本基金投资范围不包括国债期货。

##### 5.10.2 报告期末本基金投资的国债期货持仓和损益明细

本基金本报告期末未持有国债期货。

### 5.10.3 本期国债期货投资评价

根据本基金基金合同约定，本基金投资范围不包括国债期货。

### 5.11 投资组合报告附注

#### 5.11.1 本基金投资的前十名证券的发行主体本期是否出现被监管部门立案调查，或在报告编制日前一年内受到公开谴责、处罚的情形

青岛国恩科技股份有限公司在报告编制日前一年内曾受到地方海关处罚。

本基金基金经理依据基金合同及公司投资管理制度，在投资授权范围内，经正常投资决策程序对上述主体所发行证券进行了投资。本基金投资前十名证券的其余发行主体本报告期内未出现被监管部门立案调查或在本报告编制日前一年内受到公开谴责、处罚的情况。

#### 5.11.2 基金投资的前十名股票是否超出基金合同规定的备选股票库

本基金投资的前十名股票未超出基金合同规定的备选股票库。

#### 5.11.3 其他资产构成

序号	名称	金额（元）
1	存出保证金	16,186.68
2	应收证券清算款	305,922.97
3	应收股利	3,107.11
4	应收利息	—
5	应收申购款	400,019.97
6	其他应收款	4,307.59
7	其他	—
8	合计	729,544.32

#### 5.11.4 报告期末持有的处于转股期的可转换债券明细

本基金本报告期末未持有处于转股期的可转换债券。

#### 5.11.5 报告期末前十名股票中存在流通受限情况的说明

本基金本报告期末前十名股票中不存在流通受限的情况。

#### 5.11.6 投资组合报告附注的其他文字描述部分

无。

## §6 基金中基金

## 6.1 报告期末按公允价值占基金资产净值比例大小排序的前十名基金投资明细

序号	基金代码	基金名称	运作方式	持有份额（份）	公允价值（元）	占基金资产净值比例（%）	是否属于基金管理人及管理人关联方所管理的基金
1	002066	景顺长城景盛双息收益债券 C 类	契约型开放式	2,540,163.03	3,055,816.13	5.58	是
2	513300	华夏纳斯达克 100ETF (QDII)	交易型开放式 (ETF)	1,267,600.00	2,928,156.00	5.35	否
3	002796	景顺长城景盈双利债券 A 类	契约型开放式	2,227,361.06	2,905,815.24	5.31	是
4	000385	景顺长城景颐双利债券 A 类	契约型开放式	1,500,000.00	2,776,500.00	5.07	是
5	518880	华安黄金易 (ETF)	交易型开放式 (ETF)	294,400.00	2,738,214.40	5.00	否
6	513980	景顺长城中证港股通科技 ETF	交易型开放式 (ETF)	3,767,100.00	2,674,641.00	4.88	是
7	023512	景顺长城景颐丰利债券 F 类	契约型开放式	1,772,286.81	2,668,532.25	4.87	是
8	002797	景顺长城景盈双利债券 C 类	契约型开放式	1,945,743.15	2,456,111.58	4.49	是
9	007760	景顺长城沪港深红利成长低波指数 C 类	契约型开放式	1,878,406.71	2,420,327.05	4.42	是
10	159755	广发国证新能源车电池 ETF	交易型开放式 (ETF)	2,040,000.00	2,182,800.00	3.99	否

## 6.1.1 报告期末按公允价值占基金资产净值比例大小排序的前十名公开募集基础设施证券投资基金投资明细

本基金本报告期末未持有公开募集基础设施证券投资基金。

## 6.1.2 报告期末基金持有的全部公开募集基础设施证券投资基金情况

本基金本报告期末未持有公开募集基础设施证券投资基金。

## 6.2 当期交易及持有基金产生的费用

项目	本期费用 2025 年 10 月 1 日至 2025 年 12 月 31 日	其中：交易及持有基金管理人以及管理人关联方所管理基金产生的费用
当期交易基金产生的申购费(元)	418.06	—
当期交易基金产生的赎回费(元)	13,348.95	12,668.35

当期持有基金产生的应支付销售服务费（元）	12,610.89	12,594.58
当期持有基金产生的应支付管理费（元）	85,002.97	55,432.78
当期持有基金产生的应支付托管费（元）	18,384.50	10,920.56

注：1、上述交易基金产生的申购费包含场外基金申购/转入费用及场内基金买入交易费用，交易基金产生的赎回费包含场外基金赎回/转出费用及场内基金卖出交易费用；

2、上述费用为根据所投资基金的招募说明书列明的计算方法对销售服务费、管理费和托管费进行的估算；销售服务费、管理费和托管费已在本基金所持有基金的净值中体现，不构成本基金的费用项目；

3、根据相关法律法规及本基金合同的约定，基金管理人不得对基金中基金财产中持有的自身管理的基金部分收取基金中基金的管理费，基金托管人不得对基金中基金财产中持有的自身托管的基金部分收取基金中基金的托管费。基金管理人运用本基金财产申购自身管理的其他基金（ETF 除外），应当通过直销渠道申购且不得收取申购费、赎回费（按照相关法规、基金招募说明书约定应当收取，并记入基金财产的赎回费用除外）、销售服务等销售费用。其中申购费、赎回费在实际申购、赎回时按上述规定执行，销售服务费由本基金管理人从被投资基金收取后返还至本基金基金资产。

### 6.3 本报告期持有的基金发生的重大影响事件

无。

## § 7 开放式基金份额变动

单位：份

项目	景顺长城臻品三个月持有混合（FOF）A	景顺长城臻品三个月持有混合（FOF）C
报告期期初基金份额总额	15,087,916.80	43,233,292.61
报告期期间基金总申购份额	453,547.02	727,986.47
减：报告期期间基金总赎回份额	1,221,415.39	12,285,306.78
报告期期间基金拆分变动份额（份额减少以“-”填列）	-	-
报告期期末基金份额总额	14,320,048.43	31,675,972.30

注：申购含红利再投、转换入份额；赎回含转换出份额。

## §8 基金管理人运用固有资金投资本基金情况

### 8.1 基金管理人持有本基金份额变动情况

基金管理人本期末未运用固有资金投资本基金。

### 8.2 基金管理人运用固有资金投资本基金交易明细

基金管理人本期末未运用固有资金投资本基金。

## §9 影响投资者决策的其他重要信息

### 9.1 报告期内单一投资者持有基金份额比例达到或超过 20%的情况

投资者类别	报告期内持有基金份额变化情况					报告期末持有基金情况	
	序号	持有基金份额比例达到或者超过 20%的时间区间	期初份额	申购份额	赎回份额	持有份额	份额占比(%)
个人	1	20251001-20251231	20,005,400.00	-	-	20,005,400.00	43.49
	2	20251014-20251231	11,007,325.00	-	-	11,007,325.00	23.93

#### 产品特有风险

本基金由于存在单一投资者持有基金份额比例达到或超过基金份额总份额的 20%的情况，可能会出现如下风险：

#### 1、大额申购风险

在出现投资者大额申购时，如本基金所投资的标的资产未及时准备，则可能降低基金净值涨幅。

#### 2、如面临大额赎回的情况，可能导致以下风险：

（1）基金在短时间内无法变现足够的资产予以应对，可能会产生基金仓位调整困难，导致流动性风险；

（2）如果持有基金份额比例达到或超过基金份额总额的 20%的单一投资者大额赎回引发巨额赎回，基金管理人可能根据《基金合同》的约定决定部分延期赎回，如果连续 2 个开放日以上（含本数）发生巨额赎回，基金管理人可能根据《基金合同》的约定暂停接受基金的赎回申请，对剩余投资者的赎回办理造成影响；

（3）基金管理人被迫抛售证券以应付基金赎回的现金需要，则可能使基金资产净值受到不利影响，影响基金的投资运作和收益水平；

（4）因基金净值精度计算问题，或因赎回费收入归基金资产，导致基金净值出现较大波动；

（5）基金资产规模过小，可能导致部分投资受限而不能实现基金合同约定的投资目的及投资策略；

（6）大额赎回导致基金资产规模过小，不能满足存续的条件，基金将根据基金合同的约定面临合同终止清算、转型等风险。

本基金管理人将建立完善的风险管理机制，以有效防止和化解上述风险，最大限度地保护基金份额持有人的合法权益。投资者在投资本基金前，请认真阅读本风险提示及基金合同等信息披露文件，全面认识本基金产品的风险收益特征和产品特性，充分考虑自身的风险承受能力，理性判断市场，对认购（或申购）基金的意愿、时机、数量等投资行为作出独立决策，获得基金投资收益，亦自行承担基金投资中出现的各类风险。

### 9.2 影响投资者决策的其他重要信息

无。

## §10 备查文件目录

### 10.1 备查文件目录

- 1、中国证监会准予景顺长城臻品三个月持有期混合型基金中基金（FOF）募集注册的文件；
- 2、《景顺长城臻品三个月持有期混合型基金中基金（FOF）基金合同》；
- 3、《景顺长城臻品三个月持有期混合型基金中基金（FOF）招募说明书》；
- 4、《景顺长城臻品三个月持有期混合型基金中基金（FOF）托管协议》；
- 5、景顺长城基金管理有限公司批准成立批件、营业执照、公司章程；
- 6、其他在中国证监会指定报纸上公开披露的基金份额净值、定期报告及临时公告。

### 10.2 存放地点

以上备查文件存放在本基金管理人的办公场所。

### 10.3 查阅方式

投资者可在办公时间免费查阅。

景顺长城基金管理有限公司

2026 年 1 月 22 日