

华宝标普石油天然气上游股票指数证券投资
基金(LOF)
2026年第1季度报告

2026年3月31日

基金管理人：华宝基金管理有限公司

基金托管人：中国建设银行股份有限公司

报告送出日期：2026年4月22日

§ 1 重要提示

基金管理人的董事会及董事保证本报告所载资料不存在虚假记载、误导性陈述或重大遗漏，并对其内容的真实性、准确性和完整性承担个别及连带责任。

基金托管人中国建设银行股份有限公司根据本基金合同规定，于 2026 年 04 月 20 日复核了本报告中的财务指标、净值表现和投资组合报告等内容，保证复核内容不存在虚假记载、误导性陈述或者重大遗漏。

基金管理人承诺以诚实信用、勤勉尽责的原则管理和运用基金资产，但不保证基金一定盈利。

基金的过往业绩并不代表其未来表现。投资有风险，投资者在作出投资决策前应仔细阅读本基金的招募说明书。

本报告中财务资料未经审计。

本报告期自 2026 年 01 月 01 日起至 03 月 31 日止。

§ 2 基金产品概况

基金简称	华宝油气
场内简称	华宝油气 LOF
基金主代码	162411
基金运作方式	上市契约型开放式（LOF）
基金合同生效日	2011 年 9 月 29 日
报告期末基金份额总额	4,382,588,582.34 份
投资目标	通过严格的指数化投资策略，实现基金投资组合对标的指数的有效跟踪，力争控制净值增长率与业绩比较基准之间的日均跟踪偏离度的绝对值不超过 0.5%，年化跟踪误差不超过 5%（以美元资产计价）。
投资策略	本基金原则上采取完全复制策略，即按照标的指数的成份股构成及其权重构建基金股票投资组合，并根据标的指数成份股及其权重的变动进行相应调整。但在因特殊情况（如股票停牌、流动性不足）导致无法获得足够数量的股票时，基金管理人将使用其他合理方法进行适当的替代，追求尽可能贴近目标指数的表现。 本基金还可能将一定比例的基金资产投资于与标的指数相关的

	公募基金、上市交易型基金，以优化投资组合的建立，达到节约交易成本和有效追踪标的指数表现的目的。	
业绩比较基准	标普石油天然气上游股票指数（全收益指数）	
风险收益特征	本基金是一只美国股票指数型证券投资基金，风险与预期收益高于混合型基金、债券基金以及货币市场基金。	
基金管理人	华宝基金管理有限公司	
基金托管人	中国建设银行股份有限公司	
下属分级基金的基金简称	华宝油气	华宝油气 C
下属分级基金的场内简称	华宝油气 LOF	-
下属分级基金的交易代码	162411	007844
报告期末下属分级基金的份额总额	3,738,587,060.89 份	644,001,521.45 份
境外资产托管人	英文名称：The Bank of New York Mellon Corporation	
	中文名称：纽约梅隆银行	

注：1、本基金 162411 级别另设美元份额，基金代码 001481，与人民币份额并表披露。

2、截止本报告期末，人民币份额净值 0.9761 元，人民币总份额 3,722,313,581.79 份；美元份额净值 0.1411 美元，美元总份额 16,273,479.10 份。

§ 3 主要财务指标和基金净值表现

3.1 主要财务指标

单位：人民币元

主要财务指标	报告期（2026 年 1 月 1 日 - 2026 年 3 月 31 日）	
	华宝油气	华宝油气 C
1. 本期已实现收益	107,672,214.70	12,065,199.75
2. 本期利润	846,798,822.83	226,399,830.13
3. 加权平均基金份额本期利润	0.2955	0.2527
4. 期末基金资产净值	3,649,419,690.95	612,062,497.67
5. 期末基金份额净值	0.9761	0.9504

注：1. 本期已实现收益指基金本期利息收入、投资收益、其他收入（不含公允价值变动收益）扣除相关费用和信用减值损失后的余额，本期利润等于本期已实现收益加上本期公允价值变动收益。

2. 所述基金业绩指标不包括持有人认购或交易基金的各项费用，计入费用后实际收益水平要低于

所列数字。

3.2 基金净值表现

3.2.1 基金份额净值增长率及其与同期业绩比较基准收益率的比较

华宝油气

阶段	净值增长率①	净值增长率标准差②	业绩比较基准收益率③	业绩比较基准收益率标准差④	①-③	②-④
过去三个月	38.89%	1.61%	42.42%	1.72%	-3.53%	-0.11%
过去六个月	31.69%	1.59%	35.57%	1.71%	-3.88%	-0.12%
过去一年	31.37%	2.01%	36.61%	2.13%	-5.24%	-0.12%
过去三年	44.03%	1.67%	55.54%	1.76%	-11.51%	-0.09%
过去五年	142.27%	2.11%	169.24%	2.23%	-26.97%	-0.12%
自基金合同生效起至今	-2.39%	2.26%	44.14%	2.48%	-46.53%	-0.22%

华宝油气 C

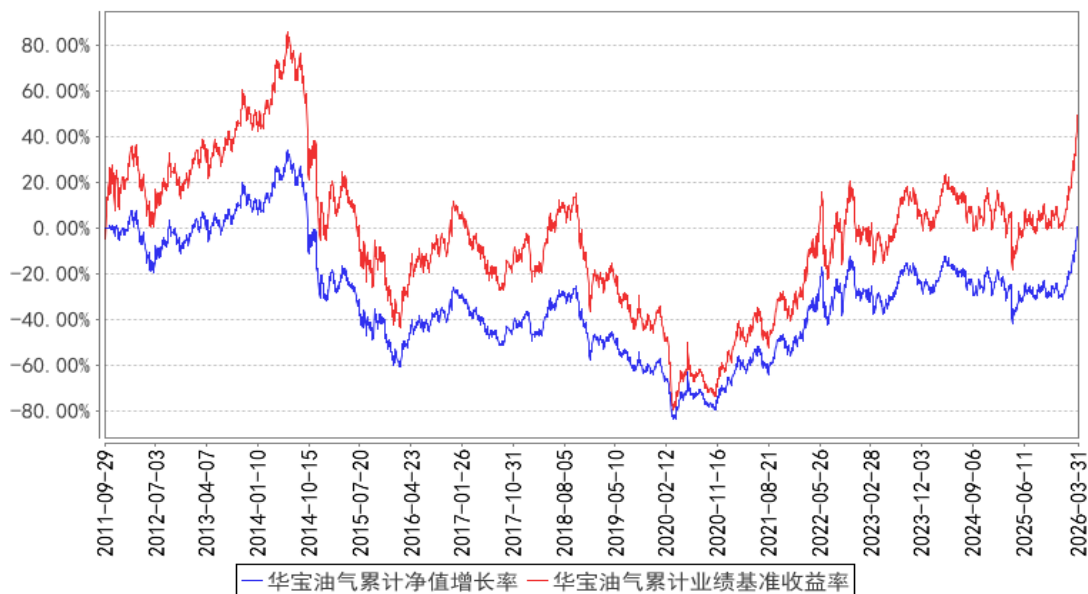
阶段	净值增长率①	净值增长率标准差②	业绩比较基准收益率③	业绩比较基准收益率标准差④	①-③	②-④
过去三个月	38.74%	1.61%	42.42%	1.72%	-3.68%	-0.11%
过去六个月	31.43%	1.59%	35.57%	1.71%	-4.14%	-0.12%
过去一年	30.86%	2.01%	36.61%	2.13%	-5.75%	-0.12%
过去三年	42.53%	1.67%	55.54%	1.76%	-13.01%	-0.09%
过去五年	137.01%	2.11%	169.24%	2.23%	-32.23%	-0.12%
自基金合同生效起至今	141.28%	2.58%	136.64%	2.83%	4.64%	-0.25%

注：（1）基金业绩基准：标普石油天然气上游股票指数（全收益指数）；

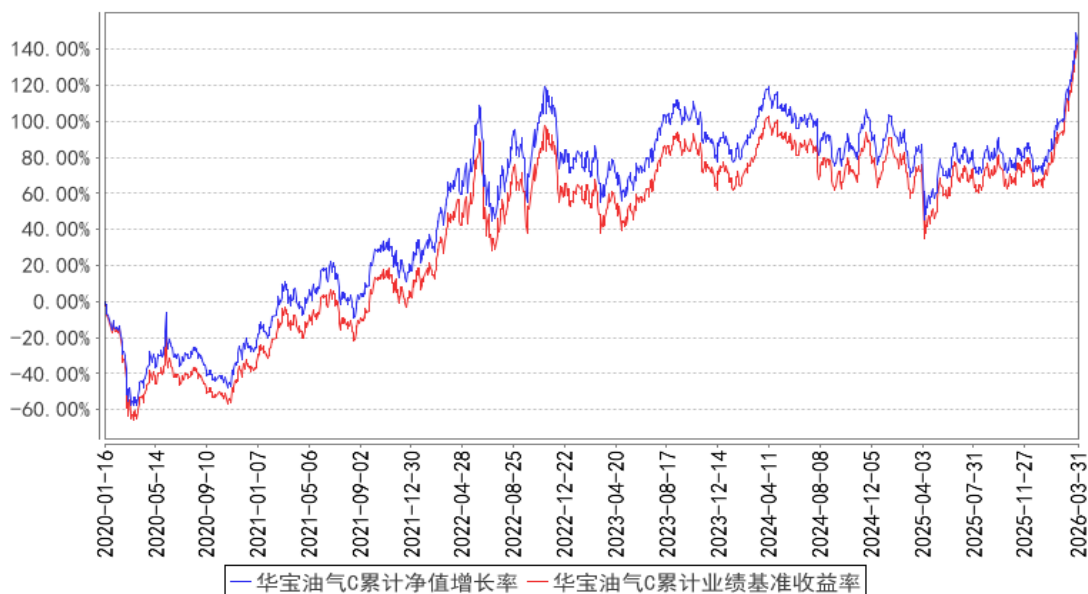
（2）净值以及比较基准相关数据计算中涉及天数的，包括所有交易日以及季末最后一自然日（如非交易日）。

3.2.2 自基金合同生效以来基金累计净值增长率变动及其与同期业绩比较基准收益率变动的比较

华宝油气累计净值增长率与同期业绩比较基准收益率的历史走势对比图



华宝油气C累计净值增长率与同期业绩比较基准收益率的历史走势对比图



注：按照基金合同的约定，基金管理人应当自基金合同生效之日起 6 个月内使基金的投资组合比例符合基金合同的有关约定，截至 2012 年 03 月 29 日，本基金已达到合同规定的资产配置比例。

§ 4 管理人报告

4.1 基金经理（或基金经理小组）简介

姓名	职务	任本基金的基金经理期限		证券从业年限	说明
		任职日期	离任日期		

周晶	本基金基金经理、首席投资官、国际业务部总经理	2014-09-18	-	22 年	<p>博士。先后在德亚投资(美国)、华宝基金、汇丰证券(美国)从事风险管理、投资研究等工作。2011 年 6 月再次加入华宝基金管理有限公司, 历任首席策略分析师、策略部总经理、海外投资部总经理、公司总经理助理兼国际业务部总经理, 现任华宝基金管理有限公司首席投资官兼国际业务部总经理。2013 年 6 月至 2015 年 11 月任华宝兴业成熟市场动量优选证券投资基金基金经理, 2014 年 9 月起任华宝标普石油天然气上游股票指数证券投资基金(LOF)基金经理, 2015 年 9 月至 2017 年 8 月任华宝兴业中国互联网股票型证券投资基金基金经理, 2016 年 3 月起任华宝标普美国品质消费股票指数证券投资基金(LOF)基金经理, 2016 年 6 月起任华宝港股通标普香港上市中国中小盘指数证券投资基金(LOF)基金经理, 2017 年 4 月至 2025 年 11 月任华宝港股通恒生中国(香港上市)30 指数证券投资基金(LOF)基金经理, 2018 年 3 月至 2023 年 3 月任华宝港股通恒生香港 35 指数证券投资基金(LOF)基金经理, 2018 年 10 月起任华宝标普沪港深中国增强价值指数证券投资基金(LOF)基金经理, 2019 年 11 月起任华宝致远混合型证券投资基金(QDII)基金经理, 2020 年 11 月至 2023 年 11 月任华宝英国富时 100 指数发起式证券投资基金基金经理, 2022 年 2 月起任华宝中证港股通互联网交易型开放式指数证券投资基金基金经理, 2022 年 9 月起任华宝海外中国成长混合型证券投资基金基金经理, 2022 年 12 月起任华宝中证港股通互联网交易型开放式指数证券投资基金发起式联接基金基金经理, 2023 年 3 月起任华宝纳斯达克精选股票型发起式证券投资基金(QDII)基金经理, 2023 年 4 月起任华宝海外科技股票型证券投资基金(QDII-LOF)基金经理, 2023 年 5 月起任华宝海外新能源汽车股票型发起式证券投资基金(QDII)基金经理, 2025 年 11 月起任华宝港股通恒生中国(香港上市)30 交易型开放式指数证券投资基金联接基金(LOF)基金经理。</p>
杨洋	本基金基	2021-05-11	-	16 年	<p>硕士。曾在法兴银行、东北证券从事证券</p>

	<p>金经理、 国际投资 助理总监</p>			<p>交易、研究、投资管理工 作。2014 年 6 月加入华宝基金管理有限公司，先后担任高级分析师、投资经理等职务，现任国际投资助理总监。2021 年 5 月起任华宝标普石油天然气上游股票指数证券投资基金 (LOF)、华宝港股通标普香港上市中国中小盘指数证券投资基金 (LOF)、华宝标普沪港深中国增强价值指数证券投资基金 (LOF)、华宝标普美国品质消费股票指数证券投资基金 (LOF) 基金经理，2021 年 5 月至 2023 年 11 月任华宝英国富时 100 指数发起式证券投资基金基金经理，2021 年 5 月至 2023 年 3 月任华宝港股通恒生香港 35 指数证券投资基金 (LOF) 基金经理，2021 年 5 月至 2025 年 11 月任华宝港股通恒生中国 (香港上市)30 指数证券投资基金 (LOF) 基金经理，2022 年 1 月起任华宝致远混合型证券投资基金 (QDII) 基金经理，2022 年 9 月起任华宝海外中国成长混合型证券投资基金基金经理，2023 年 3 月至 2024 年 11 月任华宝纳斯达克精选股票型发起式证券投资基金 (QDII) 基金经理，2023 年 4 月起任华宝海外科技股票型证券投资基金 (QDII-LOF) 基金经理，2023 年 5 月至 2024 年 11 月任华宝海外新能源汽车股票型发起式证券投资基金 (QDII) 基金经理，2025 年 1 月至 2025 年 5 月任华宝标普港股通低波红利指数型证券投资基金基金经理，2025 年 4 月起任华宝标普港股通低波红利交易型开放式指数证券投资基金基金经理，2025 年 5 月起任华宝标普港股通低波红利交易型开放式指数证券投资基金联接基金基金经理，2025 年 11 月起任华宝港股通恒生中国 (香港上市)30 交易型开放式指数证券投资基金联接基金 (LOF) 基金经理。</p>
--	-------------------------------	--	--	---

注：1、任职日期以及离任日期均以基金公告为准。

2、证券从业含义遵从《证券基金经营机构董事、监事、高级管理人员及从业人员监督管理办法》的相关规定。

4.1.1 期末兼任私募资产管理计划投资经理的基金经理同时管理的产品情况

本报告期内，本基金基金经理未兼任私募资产管理计划投资经理。

4.2 报告期内本基金运作合规守信情况说明

本报告期内，本基金管理人遵守《中华人民共和国证券法》、《中华人民共和国证券投资基金法》、《合格境内机构投资者境外证券投资管理试行办法》及其各项实施细则、《华宝标普石油天然气上游股票指数证券投资基金(LOF)基金合同》和其他相关法律法规的规定、监管部门的相关规定，依照诚实信用、勤勉尽责的原则管理和运用基金资产，在控制投资风险的基础上，为基金份额持有人谋取最大利益，没有损害基金份额持有人利益的行为。

4.3 公平交易专项说明

4.3.1 公平交易制度的执行情况

本报告期内，基金管理人通过严格执行投资决策委员会议事规则、公司股票库管理制度、中央交易室制度、防火墙机制、系统中的公平交易程序、每日交易日结报告、定期基金投资绩效评价等机制，确保所管理的所有投资组合在授权、研究分析、投资决策、交易执行、业绩评估等投资管理活动和环节得到公平对待。同时，基金管理人严格遵守法律法规关于公平交易的相关规定和公司内部制度要求，分析了本公司旗下所有投资组合之间的整体收益率差异、分投资类别（股票、债券）的收益率差异以及连续四个季度期间内、不同时间窗下同向交易的交易价差；分析结果未发现异常情况。

4.3.2 异常交易行为的专项说明

本报告期内，本基金管理人旗下所有投资组合参与的交易所公开竞价交易中，同日反向交易成交较少的单边交易量超过该证券当日成交量的 5% 的交易共有 2 次，系指数量化投资组合因投资策略需要和其他组合发生的反向交易。

本报告期内，本基金没有发现异常交易行为。

4.4 报告期内基金的投资策略和业绩表现说明

本基金采用全复制方法跟踪标普石油天然气上游股票指数，在报告期内按照这一原则较好实现了基金跟踪指数表现的目的。以下为对影响标的指数表现的市场因素分析。

2026 年一季度全球油价呈现剧烈震荡上行态势，震荡区间大幅扩大。截止报告期（2026 年 3 月 31 日），WTI 油价收至 101.56 美元/桶，相对上季度末（2025 年 12 月 31 日约 57.41 美元/桶）上涨约 77%。本季度油价走势主要受地缘冲突主导，美以伊对峙升级，霍尔木兹海峡通行油轮大幅下降，引发中东产油国被动减产，推动油价冲高至 90 美元上方，后因 G7 拟释放储备、冲突缓和和传闻出现回调，整体维持高位宽幅震荡格局。受美以伊冲突影响，3 月海湾国家合计减产原油超 800-1000 万桶/日，供应端收紧预期对油价形成强力支撑，扭转了此前供应宽松的压制态势。

受油价回升带动，页岩油生产商资本开支略有松动，但整体仍保持谨慎，叠加成本上涨影响，产量增长动能温和改善。此外，红海危机再度升级，3月28日胡塞武装首次直接对以色列发动军事打击，重启对商船的袭击威胁，导致多家航运企业暂停经由红海-苏伊士运河航线，进一步推高航运成本与油价波动风险。

需求端方面，美国经济韧性与压力并存特征依然突出，货币政策维持稳定。就业市场呈现温和复苏态势，但整体岗位增长仍偏低，美联储声明也提及“就业增长保持低迷”。核心 CPI 维持在相对高位，2026年1月美国核心 CPI 环比增长 0.2%，2月环比增长 0.2%，同比上涨 2.5%，持续高于美联储 2%目标，其中住房指数、食品指数是推动 CPI 上涨的主要因素，能源指数也呈现环比上涨态势。密歇根大学消费者信心指数呈现小幅波动，2月终值为 56.6，3月初值下滑至 55.5，为 2026 年开年以来最低水平，同比仍低于去年同期，消费者对个人财务状况的预期普遍下降，通胀预期结束连续六个月下滑趋势，稳定在 3.4%。货币政策方面，美联储在本季度未实施降息或加息操作，3月18日 FOMC 会议决定维持政策利率区间在 3.50%至 3.75%不变，与 2025 年底水平一致，同时表示将密切关注中东局势、通胀数据及经济前景，评估后续政策调整时机，以平衡充分就业与通胀控制两大目标。

华宝油气基金投资的标的为美国石油天然气上游开采公司和少部分中游炼厂以及全产业链综合性石油天然气公司，隶属于美国能源板块。如果油价中长期维持高位震荡，华宝油气的标的有望持续从中受益，企业现金流将进一步改善；但需关注地缘局势不确定性、全球通胀风险及美联储政策调整可能带来的需求压制，同时 OPEC+后续产量政策调整对于油价中枢的影响，进而对企业利润水平的影响。

本报告期基金份额 A 净值增长率为 38.89%，本报告期基金份额 C 净值增长率为 38.74%；同期业绩比较基准收益率为 42.42%。

4.5 报告期内基金持有人数或基金资产净值预警说明

本报告期内，本基金不存在连续二十个工作日基金份额持有人低于二百人或基金资产净值低于五千万元的情形。

§ 5 投资组合报告

5.1 报告期末基金资产组合情况

序号	项目	金额（人民币元）	占基金总资产的比例（%）
1	权益投资	3,949,675,725.45	90.86
	其中：普通股	3,949,675,725.45	90.86
	优先股	-	-

	存托凭证	-	-
	房地产信托凭证	-	-
2	基金投资	42,836,621.52	0.99
3	固定收益投资	-	-
	其中：债券	-	-
	资产支持证券	-	-
4	金融衍生品投资	-	-
	其中：远期	-	-
	期货	-	-
	期权	-	-
	权证	-	-
5	买入返售金融资产	-	-
	其中：买断式回购的买入返售金融资产	-	-
6	货币市场工具	-	-
7	银行存款和结算备付金合计	352,778,356.68	8.12
8	其他资产	1,932,451.41	0.04
9	合计	4,347,223,155.06	100.00

注：本基金本报告期末“固定收益投资”、“买入返售金融资产”、“银行存款和结算备付金合计”等项目的列报金额已包含对应的“应计利息”和“减值准备”（若有），“其他资产”中的“应收利息”指本基金截至本报告期末已过付息期但尚未收到的利息金额（下同）。

5.2 报告期末在各个国家（地区）证券市场的股票及存托凭证投资分布

国家（地区）	公允价值（人民币元）	占基金资产净值比例（%）
美国	3,949,675,725.45	92.68
合计	3,949,675,725.45	92.68

5.3 报告期末按行业分类的股票及存托凭证投资组合

5.3.1 报告期末指数投资按行业分类的股票及存托凭证投资组合

行业类别	公允价值（人民币元）	占基金资产净值比例（%）
能源	3,949,675,725.45	92.68
公用事业	-	-
房地产	-	-
原材料	-	-
工业	-	-
非日常生活消费品	-	-
日常消费品	-	-
医疗保健	-	-
金融	-	-
信息技术	-	-

通信服务	-	-
合计	3,949,675,725.45	92.68

注：本基金对以上行业分类采用全球行业分类标准。

5.3.2 报告期末积极投资按行业分类的股票及存托凭证投资组合

本基金本报告期末未持有积极投资部分的股票及存托凭证投资。

5.4 期末按公允价值占基金资产净值比例大小排序的权益投资明细

5.4.1 报告期末指数投资按公允价值占基金资产净值比例大小排序的前十名股票及存托凭证投资明细

序号	公司名称 (英文)	公司名称 (中文)	证券代 码	所在证 券市场	所属 国家 (地 区)	数量 (股)	公允价值(人 民币元)	占基金 资产净 值比例 (%)
1	APA Corp	APA	APA US	美国	美国	405,071	118,952,880.89	2.79
2	Venture Global Inc	Venture Global Inc	VG US	美国	美国	1,071,844	116,884,313.81	2.74
3	SM Energy Co	SM 能源公司	SM US	美国	美国	521,076	112,420,527.50	2.64
4	Murphy Oil Corp	墨菲石油公司	MUR US	美国	美国	392,799	112,114,752.77	2.63
5	Occidental Petroleum Corp	西方石油	OXY US	美国	美国	240,287	108,071,721.41	2.54
6	Chord Energy Corp	Chord Energy 公司	CHRD US	美国	美国	107,013	105,279,420.65	2.47
7	PBF Energy Inc	PBF 能源股份有限公司	PBF US	美国	美国	318,056	104,800,033.41	2.46
8	ConocoPhillips	康菲石油	COP US	美国	美国	114,118	104,230,907.77	2.45
9	Matador Resources Co	Matador 资源公司	MTDR US	美国	美国	237,468	103,813,337.48	2.44
10	Coterra Energy Inc	Coterra 能源股份有限公司	CTRA US	美国	美国	426,002	103,581,413.31	2.43

5.4.2 报告期末积极投资按公允价值占基金资产净值比例大小排序的前五名股票及

存托凭证投资明细

本基金本报告期末未持有积极投资部分的股票及存托凭证投资。

5.5 报告期末按债券信用等级分类的债券投资组合

本基金本报告期末未持有债券投资。

5.6 报告期末按公允价值占基金资产净值比例大小排名的前五名债券投资明细

本基金本报告期末未持有债券投资。

5.7 报告期末按公允价值占基金资产净值比例大小排名的前十名资产支持证券投资 明细

本基金本报告期末未持有资产支持证券。

5.8 报告期末按公允价值占基金资产净值比例大小排名的前五名金融衍生品投资明 细

本基金本报告期末未持有金融衍生品。

5.9 报告期末按公允价值占基金资产净值比例大小排序的前十名基金投资明细

序号	基金名称	基金类型	运作方式	管理人	公允价值(人民币元)	占基金资产净值比例(%)
1	Direxion Daily S&P Oil & Gas Exp. & Prod. Bull 2X ETF	指数基金	交易型开放式	Rafferty Asset Management LLC	42,836,621.52	1.01

注：本基金投资的境外基金的费率以境外基金相关法律文件中载明的费率为准。

5.10 投资组合报告附注

5.10.1 本基金投资的前十名证券的发行主体本期是否出现被监管部门立案调查，或在报告编制日前一年内受到公开谴责、处罚的情形

基金管理人没有发现本基金投资的前十名证券的发行主体在报告期内被监管部门立案调查，也没有在报告编制日前一年内受到公开谴责、处罚，无证券投资决策程序需特别说明。

5.10.2 基金投资的前十名股票是否超出基金合同规定的备选股票库

基金投资的前十名股票未超出基金合同规定的备选股票库。

5.10.3 其他资产构成

序号	名称	金额（人民币元）
1	存出保证金	-
2	应收证券清算款	-
3	应收股利	1,932,451.41
4	应收利息	-
5	应收申购款	-
6	其他应收款	-
7	其他	-
8	合计	1,932,451.41

5.10.4 报告期末持有的处于转股期的可转换债券明细

本基金本报告期末未持有处于转股期的可转换债券。

5.10.5 报告期末前十名股票中存在流通受限情况的说明

5.10.5.1 报告期末指数投资前十名股票中存在流通受限情况的说明

本基金本报告期末指数投资前十名股票中不存在流通受限情况。

5.10.5.2 报告期末积极投资前五名股票中存在流通受限情况的说明

本基金本报告期末未持有积极投资部分的股票投资。

5.10.6 投资组合报告附注的其他文字描述部分

由于四舍五入的原因，合计数可能不等于分项之和。

§ 6 开放式基金份额变动

单位：份

项目	华宝油气	华宝油气 C
报告期期初基金份额总额	2,034,354,576.33	1,041,409,195.45
报告期期间基金总申购份额	2,229,172,742.98	218,156,718.24
减：报告期期间基金总赎回份额	524,940,258.42	615,564,392.24
报告期期间基金拆分变动份额（份额减少以“-”填列）	-	-
报告期期末基金份额总额	3,738,587,060.89	644,001,521.45

§ 7 基金管理人运用固有资金投资本基金交易明细

本报告期基金管理人未运用固有资金投资本基金。

§ 8 影响投资者决策的其他重要信息

8.1 报告期内单一投资者持有基金份额比例达到或超过 20%的情况

本基金本报告期内无单一投资者持有基金份额比例达到或超过 20%的情况。

8.2 影响投资者决策的其他重要信息

无。

§ 9 备查文件目录

9.1 备查文件目录

中国证监会批准基金设立的文件；
华宝标普石油天然气上游股票指数证券投资基金(LOF)基金合同；
华宝标普石油天然气上游股票指数证券投资基金(LOF)招募说明书；
华宝标普石油天然气上游股票指数证券投资基金(LOF)托管协议；
基金管理人业务资格批件、营业执照和公司章程；
基金管理人报告期内在指定报刊上披露的各种公告；
基金托管人业务资格批件和营业执照。

9.2 存放地点

以上文件存于基金管理人及基金托管人办公场所备投资者查阅。

9.3 查阅方式

投资者可以通过基金管理人网站，查阅或下载基金合同、招募说明书、托管协议及基金的各种定期和临时公告。

华宝基金管理有限公司

2026 年 4 月 22 日