

农银汇理信息传媒主题股票型证券投资基金  
2024 年第 3 季度报告

2024 年 9 月 30 日

基金管理人：农银汇理基金管理有限公司

基金托管人：中国工商银行股份有限公司

报告送出日期：2024 年 10 月 24 日

## § 1 重要提示

基金管理人的董事会及董事保证本报告所载资料不存在虚假记载、误导性陈述或重大遗漏，并对其内容的真实性、准确性和完整性承担个别及连带责任。

基金托管人中国工商银行股份有限公司根据本基金合同规定，于 2024 年 10 月 22 日复核了本报告中的财务指标、净值表现和投资组合报告等内容，保证复核内容不存在虚假记载、误导性陈述或者重大遗漏。

基金管理人承诺以诚实信用、勤勉尽责的原则管理和运用基金资产，但不保证基金一定盈利。

基金的过往业绩并不代表其未来表现。投资有风险，投资者在作出投资决策前应仔细阅读本基金的招募说明书。

本报告中财务资料未经审计。

本报告期自 2024 年 7 月 1 日起至 9 月 30 日止。

## §2 基金产品概况

基金简称	农银信息传媒股票
基金主代码	001319
基金运作方式	契约型开放式
基金合同生效日	2015 年 6 月 24 日
报告期末基金份额总额	283,827,498.99 份
投资目标	本基金主要投资于信息传媒主题相关的优质上市公司，在严格控制风险和保持良好流动性的前提下，力争实现基金资产的长期稳定增值。
投资策略	<p>1、大类资产配置策略</p> <p>本基金基于对宏观经济、政策面、市场面等因素的综合分析，结合对股票、债券、现金等大类资产的收益特征的前瞻性研究，形成对各类别资产未来表现的预判，在严格控制投资组合风险的前提下，确定和调整基金资产中股票、债券、货币市场工具以及其他金融工具的配置比例。</p> <p>2、股票投资策略</p> <p>(1) 行业配置策略</p> <p>信息传媒产业根据所提供的产品与服务类别不同，可划分为不同的细分子行业。本基金将综合考虑经济、政策、技术和估值等因素，进行股票资产在信息传媒产业各细分子行业间的动态配置。</p> <p>(2) 个股精选策略</p> <p>在细分子行业配置的基础上，本基金将定性研究方法和定量研究方法相结合，对信息传媒相关上市公司的</p>

	投资价值进行综合评估，精选具备较强竞争优势的上市公司作为投资标的。 3、债券投资策略 本基金债券投资将以优化流动性管理、分散投资风险为主要目标，同时根据需要进行积极操作，以提高基金收益。 4、权证投资策略 本基金将从权证标的证券基本面、权证定价合理性、权证隐含波动率等多个角度对拟投资的权证进行分析，以有利于资产增值为原则，加强风险控制，谨慎参与投资。	
业绩比较基准	中证 TMT 产业主题指数×80%+中证全债指数×20%	
风险收益特征	本基金为股票型基金，其预期风险与预期收益高于混合型基金、债券型基金与货币市场基金。	
基金管理人	农银汇理基金管理有限公司	
基金托管人	中国工商银行股份有限公司	
下属分级基金的基金简称	农银信息传媒股票 A	农银信息传媒股票 C
下属分级基金的交易代码	001319	018589
报告期末下属分级基金的份额总额	283,470,950.31 份	356,548.68 份

### §3 主要财务指标和基金净值表现

#### 3.1 主要财务指标

单位：人民币元

主要财务指标	报告期（2024 年 7 月 1 日-2024 年 9 月 30 日）	
	农银信息传媒股票 A	农银信息传媒股票 C
1. 本期已实现收益	-3,556,177.64	-4,935.19
2. 本期利润	48,518,154.67	63,996.17
3. 加权平均基金份额本期利润	0.1772	0.3587
4. 期末基金资产净值	284,987,968.01	356,713.81
5. 期末基金份额净值	1.0054	1.0005

注：1、本期已实现收益指基金本期利息收入、投资收益、其他收入（不含公允价值变动收益）

扣除相关费用后的余额，本期利润为本期已实现收益加上本期公允价值变动收益。

2、所述基金业绩指标不包括持有人认购或交易基金的各项费用，计入费用后实际收益水平要低于所列数字。

#### 3.2 基金净值表现

##### 3.2.1 基金份额净值增长率及其与同期业绩比较基准收益率的比较

农银信息传媒股票 A

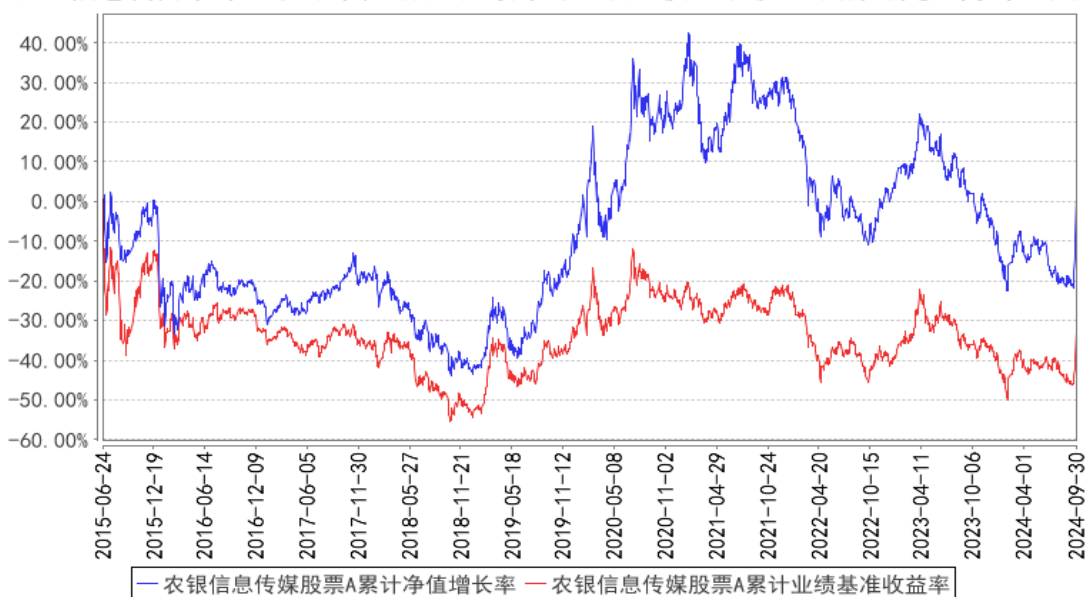
阶段	净值增长率①	净值增长率 标准差②	业绩比较基 准收益率③	业绩比较基 准收益率标 准差④	①—③	②—④
过去三个月	20.42%	1.96%	13.69%	1.90%	6.73%	0.06%
过去六个月	14.92%	1.59%	13.18%	1.60%	1.74%	-0.01%
过去一年	-1.37%	1.49%	4.93%	1.54%	-6.30%	-0.05%
过去三年	-19.69%	1.31%	-7.74%	1.37%	-11.95%	-0.06%
过去五年	29.73%	1.55%	9.06%	1.37%	20.67%	0.18%
自基金合同 生效起至今	0.54%	1.56%	-33.06%	1.51%	33.60%	0.05%

农银信息传媒股票 C

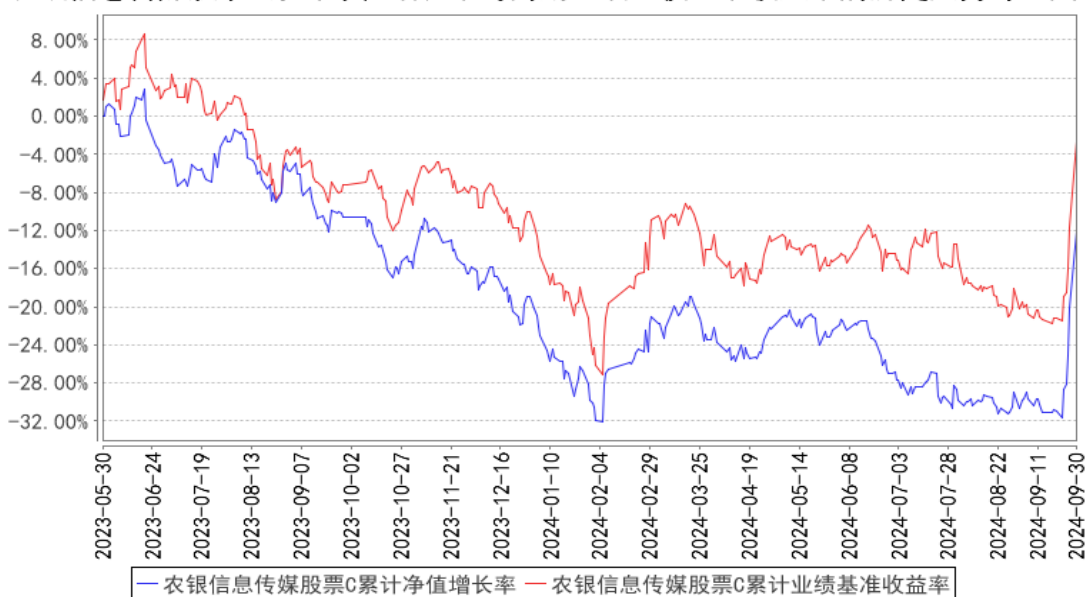
阶段	净值增长率①	净值增长率 标准差②	业绩比较基 准收益率③	业绩比较基 准收益率标 准差④	①—③	②—④
过去三个月	20.31%	1.96%	13.69%	1.90%	6.62%	0.06%
过去六个月	14.75%	1.59%	13.18%	1.60%	1.57%	-0.01%
过去一年	-1.72%	1.49%	4.93%	1.54%	-6.65%	-0.05%
自基金合同 生效起至今	-12.11%	1.39%	-2.70%	1.45%	-9.41%	-0.06%

### 3.2.2 自基金合同生效以来基金累计净值增长率变动及其与同期业绩比较基准收益率变动的比较

农银信息传媒股票A累计净值增长率与同期业绩比较基准收益率的历史走势对比图



农银信息传媒股票C累计净值增长率与同期业绩比较基准收益率的历史走势对比图



注：本基金的投资组合比例为：股票资产占基金资产的比例为 80%-95%，其中投资于本基金界定的信息传媒产业股票的比例不低于非现金基金资产的 80%，权证投资占基金资产净值的比例为 0%-3%，现金或到期日在一年以内的政府债券不低于基金资产净值的 5%。若法律法规的相关规定发生变更或监管机构允许，本基金管理人在履行适当程序后，可对上述资产配置比例进行调整。本基金建仓期为基金合同生效日（2015 年 6 月 24 日）起六个月，建仓期满时，本基金各项投资比例已达到基金合同规定的投资比例。

## §4 管理人报告

### 4.1 基金经理（或基金经理小组）简介

姓名	职务	任本基金的基金经理期限		证券从业年限	说明
		任职日期	离任日期		
谷超	本基金的基金经理	2021 年 7 月 15 日	-	12 年	历任易方达基金管理有限公司行业分析师，禾其投资互联网行业分析师，国泰基金管理有限公司行业分析师、基金经理助理兼新兴产业小组组长及拟任基金经理；现任农银汇理基金管理有限公司基金经理。

#### 4.1.1 期末兼任私募资产管理计划投资经理的基金经理同时管理的产品情况

报告期末，本基金基金经理不存在兼任私募资产管理计划投资经理的情况。

#### 4.2 管理人对报告期内本基金运作合规守信情况的说明

本报告期内，本基金管理人严格遵守《证券投资基金法》和其他有关法律法规、基金合同的相关规定，依照诚实信用、勤勉尽责、安全高效的原则管理和运用基金资产，没有损害基金份额持有人利益的行为。

#### 4.3 公平交易专项说明

##### 4.3.1 公平交易制度的执行情况

报告期内，本基金管理人严格执行了《证券投资基金管理公司公平交易制度指导意见》等法规和公司内部公平交易制度的规定，通过系统和人工等方式在各环节严格控制交易公平执行，确保旗下管理的所有投资组合得到公平对待。

##### 4.3.2 异常交易行为的专项说明

报告期内未发现本基金存在异常交易行为。

报告期内，所有投资组合参与的交易所公开竞价同日反向交易成交较少的单边交易量未超过该证券当日成交量的 5%。

#### 4.4 报告期内基金的投资策略和运作分析

2024 年三季度，A 股市场整体呈现上涨趋势，指数方面，上证指数上涨 12.44%，深证成指上涨 19.00%，沪深 300 指数上涨 16.07%，创业板指数上涨 29.21%。行业方面分化也较为明显，非银金融、房地产、传媒等行业涨幅较大；煤炭、公用事业、石油石化等行业涨幅较小。

三季度股市先跌后涨，9 月下旬涨幅明显，主要是 7-9 月份制造业 PMI 位于收缩区间，有效需求相对不足；但 9 月海内外政策频出，有望成为新的经济及金融周期的起点，我们依然对国内经济中长期持续向好充满信心。随着美联储持续维持高利率水平，今年以来美国经济持续放缓，美国 ISM 制造业 PMI 连续跌破荣枯线，8 月 21 日美国大幅下修了 2023 年 4 月至 2024 年 3 月期

间的新增非农就业岗位总数。9月18日，美联储宣布降息50个基点，这是美联储自2020年以来首次降息，开启新的降息周期。9月24日，国务院新闻办举行发布会，中国人民银行、国家金融监督管理总局、中国证监会联合宣布了金融支持经济高质量发展的新政策，一是降低存款准备金率和政策利率；二是降低存量房贷利率和统一房贷最低首付比例；三是创设新的货币政策工具支持股票市场稳定发展。9月26日，中共中央政治局召开会议，分析研究当前经济形势，会议指出，我国经济的基本面及市场广阔、经济韧性强、潜力大等有利条件并未改变，同时，当前经济运行出现一些新的情况和问题，要全面客观冷静看待当前经济形势，正视困难，坚定信心。会议指出，要有效落实存量政策，加力推出增量政策，进一步提高政策措施的针对性、有效性，努力完成全年经济社会发展目标任务。

美国开始进入降息周期，在这个过程中，人民币汇率有望继续提升，国内的优质权益资产有望获得持续的估值修复。我们认为，近期新推出的政策对实体经济及资本市场都有很强的针对性，有望产生较好的效果。降低政策利率与存量房贷利率有利于降低居民提前还贷的意愿，减轻居民还贷压力，增加居民消费意愿，充分释放消费潜力，刺激内需逐渐复苏。而新的货币政策工具包括证券、基金、保险公司互换便利与股票回购、增持专项再贷款，将大幅提升机构的资金获取能力和股票增持能力，有力支持资本市场稳定发展，明显提振投资者信心。从政策目标来看，未来有望继续加大财政货币政策逆周期调节力度，带动实体经济持续复苏。

本基金三季度在仓位上略有下降，并对结构进行了一定调整，降低了传媒等行业的配置，增加了电子等行业的配置，投资的主线仍然聚焦在人工智能领域。

#### 4.5 报告期内基金的业绩表现

截至本报告期末本基金 A 基金份额净值为 1.0054 元，本报告期基金份额净值增长率为 20.42%，业绩比较基准收益率为 13.69%；截至本报告期末本基金 C 基金份额净值为 1.0005 元，本报告期基金份额净值增长率为 20.31%，业绩比较基准收益率为 13.69%。

#### 4.6 报告期内基金持有人数或基金资产净值预警说明

本报告期内，本基金管理人严格遵守《公开募集证券投资基金运作管理办法》第四十一条的规定。报告期内，本基金未出现上述情形。

## §5 投资组合报告

### 5.1 报告期末基金资产组合情况

序号	项目	金额（元）	占基金总资产的比例（%）
----	----	-------	--------------

1	权益投资	242,651,880.00	84.69
	其中：股票	242,651,880.00	84.69
2	基金投资	-	-
3	固定收益投资	-	-
	其中：债券	-	-
	资产支持证券	-	-
4	贵金属投资	-	-
5	金融衍生品投资	-	-
6	买入返售金融资产	-	-
	其中：买断式回购的买入返售金融资产	-	-
7	银行存款和结算备付金合计	40,105,233.40	14.00
8	其他资产	3,776,014.19	1.32
9	合计	286,533,127.59	100.00

## 5.2 报告期末按行业分类的股票投资组合

### 5.2.1 报告期末按行业分类的境内股票投资组合

代码	行业类别	公允价值（元）	占基金资产净值比例（%）
A	农、林、牧、渔业	-	-
B	采矿业	-	-
C	制造业	108,600,072.84	38.06
D	电力、热力、燃气及水生产和供应业	-	-
E	建筑业	-	-
F	批发和零售业	-	-
G	交通运输、仓储和邮政业	-	-
H	住宿和餐饮业	-	-
I	信息传输、软件和信息技术服务业	76,596,592.96	26.84
J	金融业	27,330,648.20	9.58
K	房地产业	-	-
L	租赁和商务服务业	-	-
M	科学研究和技术服务业	-	-
N	水利、环境和公共设施管理业	-	-
O	居民服务、修理和其他服务业	-	-
P	教育	-	-
Q	卫生和社会工作	-	-
R	文化、体育和娱乐业	30,124,566.00	10.56
S	综合	-	-
	合计	242,651,880.00	85.04



## 5.2.2 报告期末按行业分类的港股通投资股票投资组合

本基金本报告期末未持有港股通投资股票。

## 5.3 期末按公允价值占基金资产净值比例大小排序的股票投资明细

### 5.3.1 报告期末按公允价值占基金资产净值比例大小排序的前十名股票投资明细

序号	股票代码	股票名称	数量（股）	公允价值（元）	占基金资产净值比例（%）
1	600570	恒生电子	1,064,480	24,344,657.60	8.53
2	688188	柏楚电子	115,144	24,261,992.24	8.50
3	002415	海康威视	698,380	22,550,690.20	7.90
4	300059	东方财富	1,011,094	20,525,208.20	7.19
5	688981	中芯国际	262,340	15,737,776.60	5.52
6	688200	华峰测控	129,304	13,964,832.00	4.89
7	603444	吉比特	47,300	11,550,660.00	4.05
8	688385	复旦微电	317,014	11,209,615.04	3.93
9	601098	中南传媒	726,100	10,107,312.00	3.54
10	601928	凤凰传媒	841,400	10,105,214.00	3.54

## 5.4 报告期末按债券品种分类的债券投资组合

本基金本报告期末未持有债券。

## 5.5 报告期末按公允价值占基金资产净值比例大小排序的前五名债券投资明细

本基金本报告期末未持有债券。

## 5.6 报告期末按公允价值占基金资产净值比例大小排序的前十名资产支持证券投资 明细

本基金本报告期末未持有资产支持证券。

## 5.7 报告期末按公允价值占基金资产净值比例大小排序的前五名贵金属投资明细

本基金本报告期末未持有贵金属投资。

## 5.8 报告期末按公允价值占基金资产净值比例大小排序的前五名权证投资明细

本基金本报告期末未持有权证。

## 5.9 报告期末本基金投资的股指期货交易情况说明

### 5.9.1 报告期末本基金投资的股指期货持仓和损益明细

本基金本报告期末未持有股指期货。

### 5.9.2 本基金投资股指期货的投资政策

本基金本报告期末未持有股指期货。

## 5.10 报告期末本基金投资的国债期货交易情况说明

### 5.10.1 本期国债期货投资政策

本基金本报告期末未持有国债期货。

### 5.10.2 报告期末本基金投资的国债期货持仓和损益明细

本基金本报告期末未持有国债期货。

### 5.10.3 本期国债期货投资评价

本基金本报告期末未持有国债期货。

## 5.11 投资组合报告附注

### 5.11.1 本基金投资的前十名证券的发行主体本期是否出现被监管部门立案调查，或在报告编制日前一年内受到公开谴责、处罚的情形

本基金投资的前十名证券的发行主体本期没有被监管部门立案调查或在本报告编制日前一年内受到公开谴责、处罚的情况。

### 5.11.2 基金投资的前十名股票是否超出基金合同规定的备选股票库

本基金投资的前十名股票没有超出基金合同规定的备选股票库。

### 5.11.3 其他资产构成

序号	名称	金额（元）
1	存出保证金	9,049.59
2	应收证券清算款	3,560,620.94
3	应收股利	-
4	应收利息	-
5	应收申购款	206,343.66
6	其他应收款	-
7	其他	-
8	合计	3,776,014.19

### 5.11.4 报告期末持有的处于转股期的可转换债券明细

本基金本期末未持有处于转股期的可转换债券。

### 5.11.5 报告期末前十名股票中存在流通受限情况的说明

本基金本报告期末不存在前十名股票中有流通受限的情况。

## §6 开放式基金份额变动

单位：份

项目	农银信息传媒股票 A	农银信息传媒股票 C
报告期期初基金份额总额	272,966,834.61	163,879.94
报告期期间基金总申购份额	15,508,781.41	294,448.31
减：报告期期间基金总赎回份额	5,004,665.71	101,779.57
报告期期间基金拆分变动份额（份额减少以“-”填列）	-	-
报告期期末基金份额总额	283,470,950.31	356,548.68

注：总申购份额含红利再投、转换入份额；总赎回份额含转换出份额。

## §7 基金管理人运用固有资金投资本基金情况

### 7.1 基金管理人持有本基金份额变动情况

截至本季度末，基金管理人无运用固有资金投资本基金情况。

### 7.2 基金管理人运用固有资金投资本基金交易明细

截至本季度末，基金管理人无运用固有资金投资本基金情况。

## §8 影响投资者决策的其他重要信息

### 8.1 报告期内单一投资者持有基金份额比例达到或超过 20%的情况

本基金本报告期内无单一投资者持有基金份额比例达到或超过 20%的情况。

### 8.2 影响投资者决策的其他重要信息

无。

## §9 备查文件目录

### 9.1 备查文件目录

- 1、中国证监会准予注册本基金募集的文件；
- 2、《农银汇理信息传媒主题股票型证券投资基金基金合同》；
- 3、《农银汇理信息传媒主题股票型证券投资基金托管协议》；
- 4、基金管理人业务资格批件、营业执照；
- 5、基金托管人业务资格批件和营业执照复印件；
- 6、本报告期内公开披露的临时公告。

## 9.2 存放地点

备查文件存放于基金管理人的办公地址：中国（上海）自由贸易试验区银城路 9 号 50 层。

## 9.3 查阅方式

投资者可到基金管理人的办公地址免费查阅备查文件。在支付工本费后，投资者可在合理时间内取得备查文件的复制件或复印件。

农银汇理基金管理有限公司

2024 年 10 月 24 日