

恒越医疗健康精选混合型证券投资基金

2025 年第 2 季度报告

2025 年 6 月 30 日

基金管理人：恒越基金管理有限公司

基金托管人：交通银行股份有限公司

报告送出日期：2025 年 7 月 19 日

§1 重要提示

基金管理人的董事会及董事保证本报告所载资料不存在虚假记载、误导性陈述或重大遗漏，并对其内容的真实性、准确性和完整性承担个别及连带责任。

基金托管人交通银行股份有限公司根据本基金合同规定，于 2025 年 7 月 15 日复核了本报告中的财务指标、净值表现和投资组合报告等内容，保证复核内容不存在虚假记载、误导性陈述或者重大遗漏。

基金管理人承诺以诚实信用、勤勉尽责的原则管理和运用基金资产，但不保证基金一定盈利。基金的过往业绩并不代表其未来表现。投资有风险，投资者在作出投资决策前应仔细阅读本基金的招募说明书及其更新。

本报告中财务资料未经审计。
本报告期自 2025 年 4 月 1 日起至 6 月 30 日止。

§2 基金产品概况

基金简称	恒越医疗健康精选混合	
基金主代码	014220	
基金运作方式	契约型开放式	
基金合同生效日	2022 年 1 月 25 日	
报告期末基金份额总额	54,485,228.35 份	
投资目标	本基金在严格控制风险并保持良好流动性的前提下，重点投资于医疗健康主题相关的优质上市公司股票，力争实现基金资产的长期稳定增值。	
投资策略	本基金主要投资于医疗健康主题相关的优质企业。本基金将综合考量公司所处细分子行业的景气度、核心竞争力、成长性、持续盈利能力、公司治理结构、估值分析等，综合运用定量和定性分析相结合的方法，结合实地调研，精选医疗健康各细分子行业中具有相对竞争优势的上市公司，构建投资组合。	
业绩比较基准	中证医药卫生指数收益率*60%+中证港股通医药卫生综合指数收益率*20%+中债总全价指数收益率*20%	
风险收益特征	本基金为混合型基金，其预期收益及预期风险水平低于股票型基金，高于债券型基金及货币市场基金。本基金除了投资 A 股外，还可根据法律法规规定投资港股通标的股票，需承担汇率风险以及香港市场的风险。	
基金管理人	恒越基金管理有限公司	
基金托管人	交通银行股份有限公司	
下属分级基金的基金简称	恒越医疗健康精选混合 A	恒越医疗健康精选混合 C
下属分级基金的交易代码	014220	014221

报告期末下属分级基金的份额总额	35,838,151.76 份	18,647,076.59 份
-----------------	-----------------	-----------------

§3 主要财务指标和基金净值表现

3.1 主要财务指标

单位：人民币元

主要财务指标	报告期（2025 年 4 月 1 日-2025 年 6 月 30 日）	
	恒越医疗健康精选混合 A	恒越医疗健康精选混合 C
1. 本期已实现收益	4,049,990.25	2,133,798.16
2. 本期利润	2,446,575.68	1,340,706.33
3. 加权平均基金份额本期利润	0.0685	0.0689
4. 期末基金资产净值	24,983,341.16	12,732,334.78
5. 期末基金份额净值	0.6971	0.6828

注：1、本期已实现收益指基金本期利息收入、投资收益、其他收入（不含公允价值变动收益）扣除相关费用后的余额，本期利润为本期已实现收益加上本期公允价值变动收益。

2、所述基金业绩指标不包括持有人认购或交易基金的各项费用，计入费用后实际收益水平要低于所列数字。

3.2 基金净值表现

3.2.1 基金份额净值增长率及其与同期业绩比较基准收益率的比较

恒越医疗健康精选混合 A

阶段	净值增长率①	净值增长率标准差②	业绩比较基准收益率③	业绩比较基准收益率标准差④	①—③	②—④
过去三个月	10.93%	2.51%	4.60%	1.36%	6.33%	1.15%
过去六个月	21.76%	2.04%	9.71%	1.20%	12.05%	0.84%
过去一年	24.93%	1.99%	19.33%	1.40%	5.60%	0.59%
过去三年	-28.94%	1.68%	-16.18%	1.24%	-12.76%	0.44%
自基金合同生效起至今	-30.29%	1.61%	-19.97%	1.30%	-10.32%	0.31%

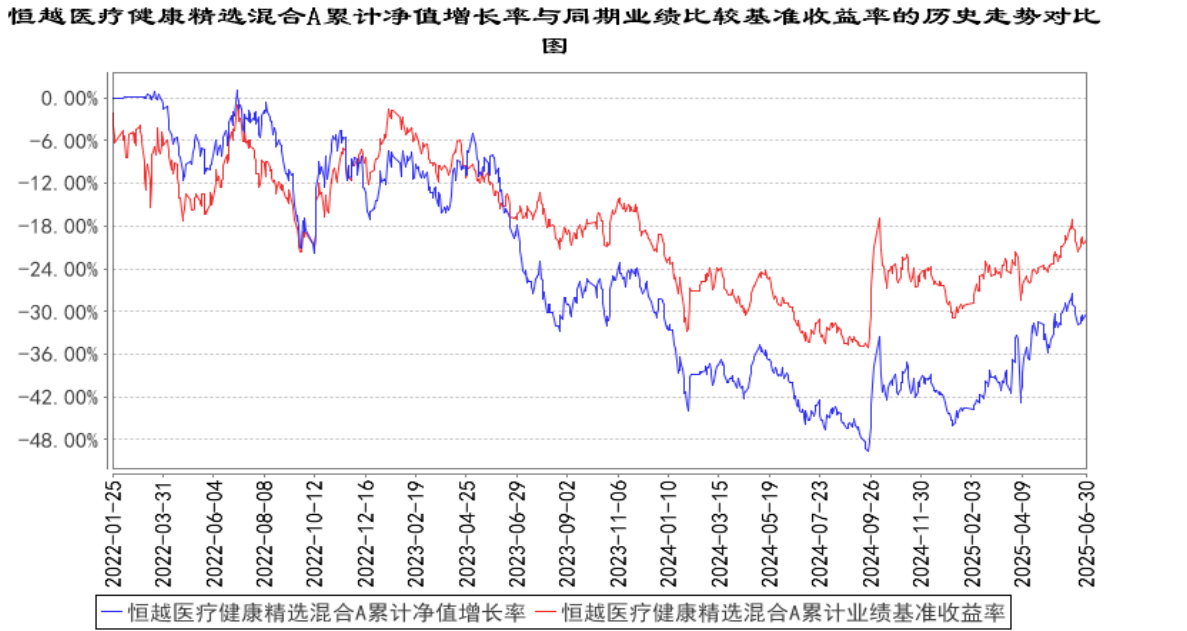
恒越医疗健康精选混合 C

阶段	净值增长率①	净值增长率标准差②	业绩比较基准收益率③	业绩比较基准收益率标准差④	①—③	②—④
----	--------	-----------	------------	---------------	-----	-----

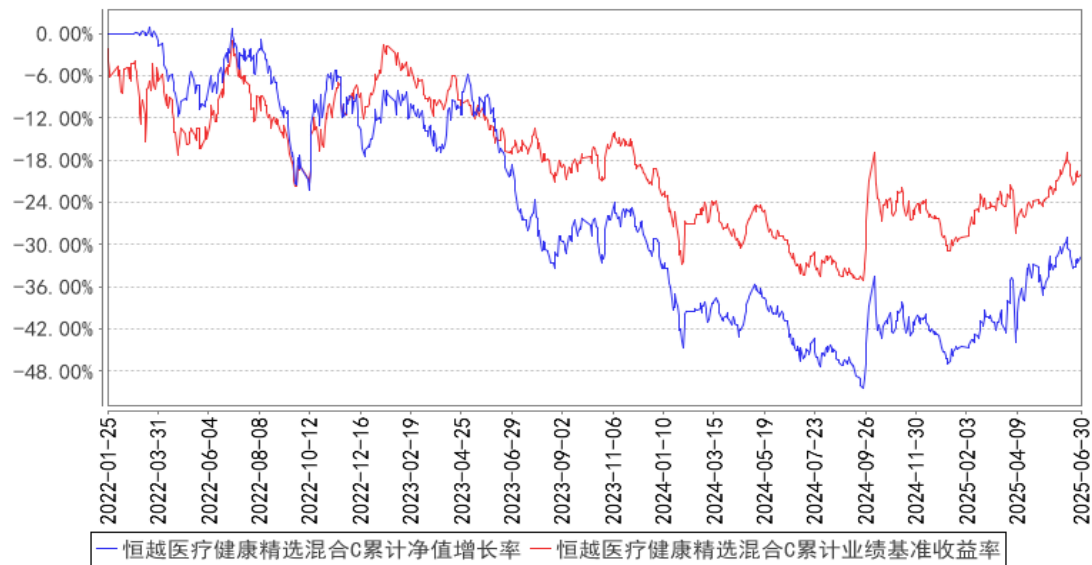
				④		
过去三个月	10.77%	2.51%	4.60%	1.36%	6.17%	1.15%
过去六个月	21.41%	2.04%	9.71%	1.20%	11.70%	0.84%
过去一年	24.19%	1.99%	19.33%	1.40%	4.86%	0.59%
过去三年	-30.21%	1.68%	-16.18%	1.24%	-14.03%	0.44%
自基金合同 生效起至今	-31.72%	1.61%	-19.97%	1.30%	-11.75%	0.31%

注：本基金基金合同于 2022 年 1 月 25 日生效。

3.2.2 自基金合同生效以来基金累计净值增长率变动及其与同期业绩比较基准收益率变动的比较



恒越医疗健康精选混合C累计净值增长率与同期业绩比较基准收益率的历史走势对比图



注：本基金基金合同于 2022 年 1 月 25 日生效。

3.3 其他指标

无。

§4 管理人报告

4.1 基金经理（或基金经理小组）简介

姓名	职务	任本基金的基金经理期限		证券从业年限	说明
		任职日期	离任日期		
宋佳龄	本基金基金经理	2025 年 2 月 28 日	—	9 年	硕士研究生，2016 年 5 月至 2020 年 7 月任东吴基金管理有限公司研究员；2020 年 7 月至今历任恒越基金管理有限公司高级研究员、大消费行业研究组组长、基金经理。
薛良辰	本基金基金经理	2025 年 5 月 22 日	—	6 年	中国人民大学经济学硕士、武汉大学理学学士。曾就职于上海重阳投资管理股份有限公司、深圳市盈信瑞峰投资管理企业（有限合伙）、上海挚信投资咨询有限公司以及深圳市凯丰投资管理有限公司，担任投资研究工作岗位。2025 年 4 月加入恒越基金管理有限公司。

注：1、此处的“任职日期”和“离任日期”分别为公告确定的聘任日期和解聘日期。

2、证券从业的含义遵从《证券投资基金经营机构董事、监事、高级管理人员及从业人员监督管理办法》等相关规定。

4.1.1 期末兼任私募资产管理计划投资经理的基金经理同时管理的产品情况

无。

4.2 管理人对报告期内本基金运作合规守信情况的说明

报告期内，本基金管理人严格遵守《中华人民共和国证券投资基金法》等有关法律法规及基金合同等有关基金法律文件的规定，本着诚实守信、勤勉尽责的原则管理和运作基金资产，在严格控制风险的基础上，为基金份额持有人谋求最大利益。本报告期内，本基金运作合法合规，不存在违反基金合同和损害基金份额持有人利益的行为。

4.3 公平交易专项说明

4.3.1 公平交易制度的执行情况

本报告期内，本基金管理人严格执行了《证券投资基金管理公司公平交易制度指导意见》和公司制定的公平交易相关制度。本报告期内，不存在损害投资者利益的不公平交易行为。

4.3.2 异常交易行为的专项说明

本报告期内，本基金管理人严格执行了异常交易监控与报告相关制度。本报告期内，未发现本基金存在异常交易情况。

4.4 报告期内基金的投资策略和运作分析

本基金相信价值投资在医药领域也是适用的。价值实现的两种主要方式是价值回归和价值创造。前者对应寻找低估基础上的重大边际变化，后者对应合理或偏低的估值去买好公司的持续成长。

本基金主要立足医药领域寻找价值回归和价值创造的机会。

传统医药的研究范式主要基于管线和细分赛道的景气度。本基金重视从竞争优势（护城河）、管理层和公司治理、自由现金流、ROA（或 ROE、ROIC）体现的盈利回报水平、估值、长期成长空间和中短期的边际变化等多个维度去分析价值回归或者价值创造的机会。

组合中持有的公司在子行业上比较均衡，主要是化药、器械、CXO、中药、服务等板块中低估且产业地位稳固的公司，同时兼顾公司治理和短期的基本面边际变化。

2018 年集采实施以来，医药行业经过了一系列的政策扰动。目前集采控费等政策对存量产品的冲击接近出清。2025 年可以看到政策上的边际好转，包括集采政策优化、医保预支付制度、创新药械的支持政策等。同时医药行业除了创新药板块外，整体仍处于估值底部，行业估值修复的概率提高。

同时参考日本经验，在宏观经济平稳发展和医药行业控费降价的双重压力下，老龄化仍然驱动日本医药股跑赢大盘。相信在新的估值水平和产业环境下，长期看中国优质医药股在新的起点也会有不差的收益。

本基金将坚持绝对收益的视角，继续在医药各个细分领域寻找风险收益比高的机会，力争为基金持有者打造回撤可控、长期收益较好的持有体验。

4.5 报告期内基金的业绩表现

截至本报告期末恒越医疗健康精选混合 A 基金份额净值为 0.6971 元，本报告期基金份额净值增长率为 10.93%；截至本报告期末恒越医疗健康精选混合 C 基金份额净值为 0.6828 元，本报告期基金份额净值增长率为 10.77%；同期业绩比较基准收益率为 4.60%。

4.6 报告期内基金持有人数或基金资产净值预警说明

本基金报告期内存在连续 60 个工作日基金资产净值低于 5000 万元的情形，本基金管理人已经向中国证监会报告并提出解决方案，本基金的信息披露费、审计费、基金份额持有人大会费、银行间账户维护费等各类固定费用自 2024 年 7 月 1 日起由本基金管理人承担，不再从基金资产中列支。

§5 投资组合报告

5.1 报告期末基金资产组合情况

序号	项目	金额（元）	占基金总资产的比例（%）
1	权益投资	35,334,825.34	93.44
	其中：股票	35,334,825.34	93.44
2	基金投资	—	—
3	固定收益投资	—	—
	其中：债券	—	—
	资产支持证券	—	—
4	贵金属投资	—	—
5	金融衍生品投资	—	—
6	买入返售金融资产	—	—
	其中：买断式回购的买入返售金融资产	—	—
7	银行存款和结算备付金合计	2,440,399.52	6.45
8	其他资产	40,746.46	0.11
9	合计	37,815,971.32	100.00

注：1、本基金通过港股通交易机制投资的港股公允价值为 5,321,961.45 元，占资产净值比例为 14.11%。

2、本基金本报告期末未参与转融通证券出借业务。

5.2 报告期末按行业分类的股票投资组合

5.2.1 报告期末按行业分类的境内股票投资组合

代码	行业类别	公允价值（元）	占基金资产净值比例（%）
A	农、林、牧、渔业	—	—
B	采矿业	—	—
C	制造业	24,134,509.91	63.99
D	电力、热力、燃气及水生产和供应业	—	—
E	建筑业	—	—
F	批发和零售业	5,878,353.98	15.59
G	交通运输、仓储和邮政业	—	—
H	住宿和餐饮业	—	—
I	信息传输、软件和信息技术服务业	—	—
J	金融业	—	—
K	房地产业	—	—
L	租赁和商务服务业	—	—
M	科学研究和技术服务业	—	—
N	水利、环境和公共设施管理业	—	—
O	居民服务、修理和其他服务业	—	—
P	教育	—	—
Q	卫生和社会工作	—	—
R	文化、体育和娱乐业	—	—
S	综合	—	—
	合计	30,012,863.89	79.58

5.2.2 报告期末按行业分类的港股通投资股票投资组合

行业类别	公允价值（人民币）	占基金资产净值比例（%）
原材料	—	—
非日常生活消费品	—	—
日常消费品	—	—
能源	—	—
金融	—	—
医疗保健	5,321,961.45	14.11
工业	—	—
信息技术	—	—
通信服务	—	—
公用事业	—	—
房地产	—	—

合计	5,321,961.45	14.11
----	--------------	-------

注：以上分类采用全球行业分类标准（GICS）。

5.3 期末按公允价值占基金资产净值比例大小排序的股票投资明细

5.3.1 报告期末按公允价值占基金资产净值比例大小排序的前十名股票投资明细

序号	股票代码	股票名称	数量（股）	公允价值（元）	占基金资产净值比例（%）
1	603233	大参林	137,620	2,243,206.00	5.95
2	000739	普洛药业	157,000	2,198,000.00	5.83
3	002020	京新药业	166,700	2,175,435.00	5.77
4	600079	人福医药	98,800	2,072,824.00	5.50
5	603707	健友股份	167,673	1,869,553.95	4.96
6	600998	九州通	357,807	1,839,127.98	4.88
7	000963	华东医药	44,500	1,796,020.00	4.76
8	300452	山河药辅	145,200	1,781,604.00	4.72
9	688029	南微医学	26,228	1,771,701.40	4.70
10	002262	恩华药业	84,800	1,762,144.00	4.67

5.4 报告期末按债券品种分类的债券投资组合

无。

5.5 报告期末按公允价值占基金资产净值比例大小排序的前五名债券投资明细

无。

5.6 报告期末按公允价值占基金资产净值比例大小排序的前十名资产支持证券投资 明细

无。

5.7 报告期末按公允价值占基金资产净值比例大小排序的前五名贵金属投资明细

无。

5.8 报告期末按公允价值占基金资产净值比例大小排序的前五名权证投资明细

无。

5.9 报告期末本基金投资的股指期货交易情况说明

5.9.1 报告期末本基金投资的股指期货持仓和损益明细

无。

5.9.2 本基金投资股指期货的投资政策

本基金在进行股指期货投资时，将根据风险管理原则，以套期保值为主要目的。通过对证券

市场和期货市场运行趋势的研究，结合股指期货的定价模型寻求其合理的估值水平，采用流动性好、交易活跃的合约品种，与现货资产进行匹配，通过多头或空头套期保值等策略进行套期保值操作，以达到降低投资组合整体风险的目的。

本基金还将充分考虑股指期货的收益性、流动性及风险性特征，运用股指期货对冲市场系统性风险、大额申购赎回等特殊情形下的流动性风险。

5.10 报告期末本基金投资的国债期货交易情况说明

5.10.1 本期国债期货投资政策

本基金不投资国债期货。

5.10.2 报告期末本基金投资的国债期货持仓和损益明细

无。

5.10.3 本期国债期货投资评价

本基金不投资国债期货。

5.11 投资组合报告附注

5.11.1 本基金投资的前十名证券的发行主体本期是否出现被监管部门立案调查，或在报告编制日前一年内受到公开谴责、处罚的情形

根据公开市场信息显示，本报告编制日前一年内，人福医药集团股份有限公司因涉嫌信息披露违法违规被中国证券监督管理委员会立案。除此以外，前十名其余证券的发行主体没有出现被监管部门立案调查或编制日前一年内受到公开谴责、处罚的情形。

本基金对上述证券的投资决策说明：本公司投研团队基于对上述证券的基本面研究，认为上述事件不改变其长期投资价值。本基金管理人对上述证券的投资决策遵循公司的投资决策制度。

5.11.2 基金投资的前十名股票是否超出基金合同规定的备选股票库

本基金投资的前十名股票没有超出基金合同规定的备选股票库。

5.11.3 其他资产构成

序号	名称	金额（元）
1	存出保证金	-
2	应收证券清算款	-
3	应收股利	21,114.09
4	应收利息	-
5	应收申购款	19,632.37

6	其他应收款	—
7	其他	—
8	合计	40,746.46

5.11.4 报告期末持有的处于转股期的可转换债券明细

无。

5.11.5 报告期末前十名股票中存在流通受限情况的说明

无。

5.11.6 投资组合报告附注的其他文字描述部分

由于计算中四舍五入的原因，本报告分项之和与合计项之间可能存在尾差。

§6 开放式基金份额变动

单位：份

项目	恒越医疗健康精选混合 A	恒越医疗健康精选混合 C
报告期期初基金份额总额	35,879,148.38	19,985,258.44
报告期期间基金总申购份额	1,995,821.80	4,791,774.78
减:报告期期间基金总赎回份额	2,036,818.42	6,129,956.63
报告期期间基金拆分变动份额（份额减少以“-”填列）	—	—
报告期期末基金份额总额	35,838,151.76	18,647,076.59

注：总申购份额含红利再投、转换入份额；总赎回份额含转换出份额。

§7 基金管理人运用固有资金投资本基金情况

7.1 基金管理人持有本基金份额变动情况

无。

7.2 基金管理人运用固有资金投资本基金交易明细

本报告期内，本基金的管理人未运用固有资金投资本基金。

§8 影响投资者决策的其他重要信息

8.1 报告期内单一投资者持有基金份额比例达到或超过 20%的情况

本基金本报告期内无单一投资者持有基金份额比例达到或超过 20%的情况。

8.2 影响投资者决策的其他重要信息

无。

§9 备查文件目录

9.1 备查文件目录

- 1、中国证监会准予本基金注册的文件；
- 2、《恒越医疗健康精选混合型证券投资基金基金合同》；
- 3、《恒越医疗健康精选混合型证券投资基金托管协议》；
- 4、基金管理人业务资格批件、营业执照；
- 5、基金托管人业务资格批件、营业执照；
- 6、报告期内恒越医疗健康精选混合型证券投资基金在规定媒介上披露的各项公告。

9.2 存放地点

备查文件存放于基金管理人的办公地址：上海市浦东新区龙阳路 2277 号 21 楼，基金托管人办公地址：上海市长宁区仙霞路 18 号。

9.3 查阅方式

投资者可到基金管理人的住所免费查阅备查文件。在支付工本费后，投资者可在合理时间内取得备查文件的复制件或复印件。

恒越基金管理有限公司

2025 年 7 月 19 日