

# 南方颐元定期开放债券型发起式证券投资基金基金产品资料概要更新

编制日期：2022 年 1 月 10 日

送出日期：2022 年 1 月 11 日

本概要提供本基金的重要信息，是招募说明书的一部分。

作出投资决定前，请阅读完整的招募说明书等销售文件。

## 一、产品概况

基金简称	南方颐元定开债券发起	基金代码	003337
基金管理人	南方基金管理股份有限公司	基金托管人	平安银行股份有限公司
基金合同生效日	2018 年 2 月 28 日		
基金类型	债券型	交易币种	人民币
运作方式	定期开放式		
开放频率	每 3 个月开放一次		
基金经理	陶铄	开始担任本基金基金经理的日期	2018 年 2 月 28 日
		证券从业日期	2002 年 7 月 23 日
其他	基金合同生效之日起 3 年后的对应日，若基金资产净值低于 2 亿元，基金合同自动终止，且不得通过召开基金份额持有人大会延续基金合同期限。 如本基金在《基金合同》生效 3 年后继续存续的，连续 60 工作日出现基金资产净值低于 5000 万元情形的，基金合同应当终止，无需召开基金份额持有人大会。		

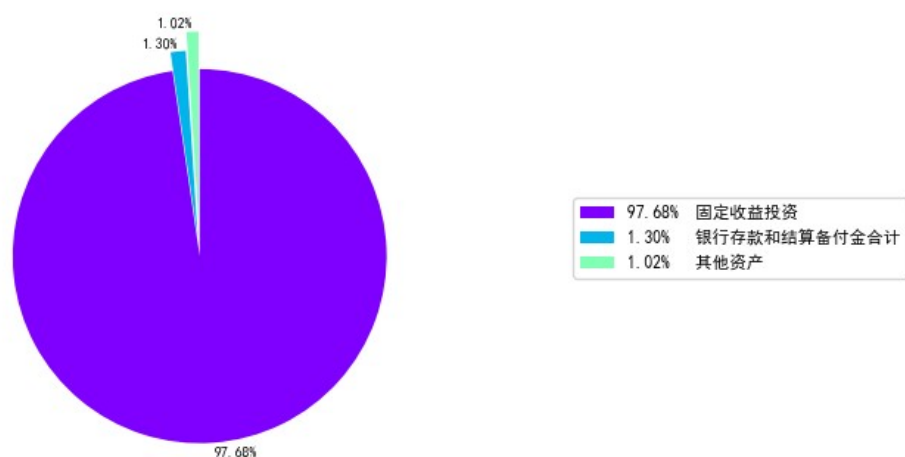
## 二、基金投资与净值表现

### （一）投资目标与投资策略

详见《南方颐元定期开放债券型发起式证券投资基金招募说明书》第八部分“基金的投资”。

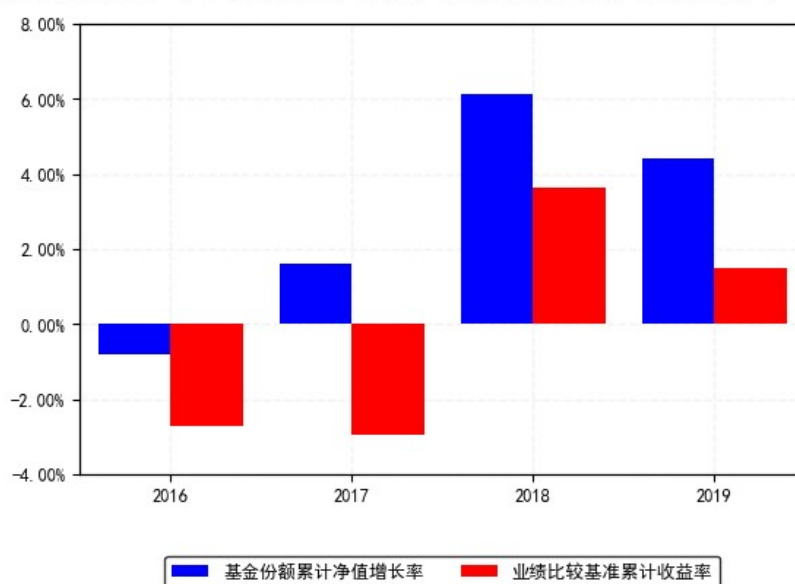
### （二）投资组合资产配置图表/区域配置图表

投资组合资产配置图（2020年12月31日）



### （三）自基金合同生效以来基金每年的净值增长率及与同期业绩比较基准的比较图

南方颐元定开债券发起A每年净值增长率与同期业绩比较基准收益率的对比图（2019年12月31日）



1. 基金合同生效当年按实际期限计算，不按整个自然年度进行折算。
2. 基金的过往业绩不代表未来表现。
3. 本基金于2018年2月28日转型，原基金的净值表现延续计算。

## 三、投资本基金涉及的费用

### （一）基金销售相关费用

费用类型	份额（S）或金额 （M）/持有期限 （N）	收费方式/费率	备注
申购费（前收费）	M < 100 万元	0.8%	-
	100 万元 ≤ M < 500 万元	0.5%	-
	500 万元 ≤ M < 1000 万元	0.3%	-

赎回费	500 万元 ≤ M < 1000 万元	0.3%	-
	1000 万元 ≤ M	每笔 1000 元	-
	N < 7 天	1.5%	-
	7 天 ≤ N < 365 天	0.5%	-
	1 年 ≤ N < 2 年	0.05%	-
	2 年 ≤ N	0%	-

注：1 年指 365 天。

投资人重复申购，须按每次申购所对应的费率档次分别计费。

申购费用由投资人承担，不列入基金财产，主要用于本基金的市场推广、销售、登记等各项费用。

## （二）基金运作相关费用

费用类别	收费方式	年费率
管理费	-	0.30%
托管费	-	0.10%
销售服务费	-	-
其他费用	《基金合同》生效后与基金相关的信息披露费用、会计师费、律师费、诉讼费和仲裁费、基金份额持有人大会费用、基金的证券交易费用、基金的银行汇划费用、基金相关账户的开户及维护费用、基金财产投资运营过程中的增值税、按照国家有关规定和《基金合同》约定，可以在基金财产中列支的其他费用。	

注：本基金交易证券、基金等产生的费用和税负，按实际发生额从基金资产扣除。

## 四、风险揭示与重要提示

### （一）风险揭示

本基金不提供任何保证。投资者可能损失投资本金。

投资有风险，投资者购买基金时应认真阅读本基金的《招募说明书》等销售文件。

#### 1、本基金的特有风险

（1）本基金投资于债券资产比例不低于基金资产的 80%，因此，本基金除承担由于市场利率波动造成的利率风险外还要承担如企业债、公司债等信用品种的发债主体信用恶化造成的信用风险。

（2）本基金投资中小企业私募债券，中小企业私募债是根据相关法律法规由非上市中小企业采用非公开方式发行的债券。由于不能公开交易，一般情况下，交易不活跃，潜在较大流动性风险。外部评级机构一般不对这类债券进行外部评级，可能也会降低市场对该类债券的认可度，从而影响该类债券的市场流动性。同时由于债券发行主体的资产规模较小、经营的波动性较大，且各类材料不公开发布，也大大提高了分析并跟踪发债主体信用基本面的难度。

当发债主体信用质量恶化时，受市场流动性所限，本基金可能无法卖出所持有的中小企业私募债券，由此可能给基金净值带来更大的负面影响和损失。

（3）本基金的投资范围包括资产支持证券。资产支持证券存在信用风险、利率风险、流动性风险、提前偿付风险、操作风险和法律风险等。

#### （4）定期开放机制的风险

1）本基金每 3 个月开放一次申购和赎回，投资人需在开放期提出申购赎回申请，在非开放期间将无法按照基金份额净值进行申购和赎回。

2）本基金每 3 个月开放一次申购和赎回，并且每个开放期的起始日和终止日所对应的日历日期可能并不相同，因此，投资人需关注本基金的相关公告，避免因错过开放期而无法申购或赎回基金份额。

3）开放期内，基金规模将随着投资人对本基金份额的申购与赎回而不断变化，若是由于投资人的连续大量赎回而导致本基金管理人被迫抛售所持有投资品种以应付本基金赎回的现金需要，则可能使本基金资产变现困难，本基金面临流动性风险或需承担额外的冲击成本。

#### （5）基金合同终止的风险

本基金为发起式基金，在基金合同生效之日起 3 年后的对应日，若基金资产净值低于 2 亿元，基金合同自动终止，且不得通过召开基金份额持有人大会延续基金合同期限。如本基金在《基金合同》生效 3 年后继续存续的，连续 60 工作日出现基金资产净值低于 5000 万元情形的，基金合同应当终止，无需召开基金份额持有人大会。

#### （6）本基金允许单一投资者持有份额达到或超过基金总份额的 50% 的风险

##### 1）单一投资者大额赎回导致的基金份额净值波动风险

如果单一投资者大额赎回，可能会导致基金份额净值波动的风险。主要原因是，根据本基金招募说明书和基金合同的规定，基金份额净值的计算精确到 0.0001 元，小数点后第 5 位四舍五入，当单一投资者巨额赎回时，由于基金份额净值四舍五入产生的误差计入基金份额基金财产，导致基金份额净值发生大幅波动。基金份额净值计算符合基金合同和法律法规的相关规定，单日大幅波动是在现有估值方法下出现的特殊事件。

##### 2）单一投资者大额赎回导致的流动性风险

如果单一投资者大额赎回，为应对赎回，可能迫使基金以不适当的价格大量抛售证券，使基金的净值增长率受到不利影响。

##### 3）单一投资者大额赎回导致的巨额赎回风险

如果单一投资者大额赎回引发巨额赎回，基金管理人可能根据《基金合同》的约定决定延缓支付赎回款项。

##### 4）单一投资者大额赎回导致的基金资产净值较低的风险

单一投资者大额赎回可能导致基金资产净值较低、规模过小。基金可能会面临投资银行间债券、交易所债券时交易困难的情形，实现基金投资目标存在一定的不确定性。

#### （7）流动性风险评估

##### 1）本基金的申购、赎回安排

##### 2）投资市场、行业及资产的流动性风险评估

##### 3）巨额赎回情形下的流动性风险管理措施

##### 4）实施备用的流动性风险管理工具的情形、程序及对投资者的潜在影响

本基金在面临大规模赎回的情况下有可能因为无法变现造成流动性风险。如果出现流动性风险，基金管理人经与基金托管人协商，在确保投资者得到公平对待的前提下，可实施备用的流动性风险管理工具，作为特定情形下基金管理人流动性风险管理的辅助措施，包括但不限于延期办理巨额赎回申请、暂停接受赎回申请、延缓支付赎回款项、收取短期赎回费、暂停基金估值、摆动定价以及中国证监会认定的其他措施。同时基金管理人应时刻防范可能产生的流动性风险，对流动性风险进行日常监控，保护持有人的利益。当实施备用的流动性风险管理工具时，有可能无法按合同约定的时限支付赎回款项。

(8) 本基金收益分配方式有现金分红和红利再投资两种, 对于选择红利再投资的投资人, 其因红利再投资所得的份额自确认之日起开始计算持有时间, 并于该份额赎回时按照本基金相关法律文件的约定选择适用的赎回费率并计算赎回费, 敬请投资人留意。

## 2、债券市场风险

(1) 政策风险; (2) 利率风险; (3) 信用风险; (4) 购买力风险; (5) 债券收益率曲线变动风险; (6) 再投资风险; (7) 债券回购风险; (8) 经济周期风险。

## 3、开放式基金共有的风险

### (1) 管理风险

在基金管理运作过程中基金管理人的知识、经验、判断、决策、技能等, 会影响其对信息的占有和对经济形势、证券价格走势的判断, 从而影响基金收益水平, 造成管理风险。

### (2) 流动性风险

基金投资组合中的投资品种会因各种原因面临流动性风险, 使证券交易的执行难度提高, 买入成本或变现成本增加。此外, 本基金属开放式基金, 在所有开放日管理人有义务接受投资人的赎回。如果出现巨额赎回的情形, 可能造成基金仓位调整和资产变现困难, 加剧流动性风险。

为了克服流动性风险, 本基金将在坚持分散化投资和精选个券原则的基础上, 通过一系列风险控制指标加强对流动性风险的跟踪、防范和控制, 但基金管理人并不保证完全避免此类风险。

### (3) 其他风险

## 4、本基金法律文件风险收益特征表述与销售机构基金风险评价可能不一致的风险

本基金法律文件投资章节有关风险收益特征的表述是基于投资范围、投资比例、证券市场普遍规律等做出的概述性描述, 代表了一般市场情况下本基金的长期风险收益特征。销售机构(包括基金管理人直销机构和其他销售机构)根据相关法律法规对本基金进行风险评价, 不同的销售机构采用的评价方法也不同, 因此销售机构的风险等级评价与基金法律文件中风险收益特征的表述可能存在不同, 投资人在购买本基金时需按照销售机构的要求完成风险承受能力与产品风险之间的匹配检验。

## 5、实施侧袋机制对投资者的影响

侧袋机制是一种流动性风险管理工具, 是将特定资产分离至专门的侧袋账户进行处置清算, 并以处置变现后的款项向基金份额持有人进行支付, 目的在于有效隔离并化解风险, 确保投资者得到公平对待。但基金启用侧袋机制后, 侧袋账户份额将停止披露基金份额净值, 并不得办理申购、赎回和转换, 仅主袋账户份额正常开放赎回, 因此启用侧袋机制时持有基金份额的持有人将在启用侧袋机制后同时持有主袋账户份额和侧袋账户份额, 侧袋账户份额不能赎回, 其对应特定资产的变现时间具有不确定性, 最终变现价格也具有不确定性并且有可能大幅低于启用侧袋机制前特定资产的估值, 基金份额持有人可能因此面临损失。

实施侧袋机制期间, 因本基金不披露侧袋账户份额的净值, 即便基金管理人在基金定期报告中披露报告期末特定资产可变现净值或净值区间的, 也不作为特定资产最终变现价格的承诺, 因此对于特定资产的公允价值和最终变现价格, 基金管理人不承担任何保证和承诺的责任。

基金管理人将根据主袋账户运作情况合理确定申购政策, 因此实施侧袋机制后主袋账户份额存在暂停申购的可能。

启用侧袋机制后，基金管理人计算各项投资运作指标和基金业绩指标时仅需考虑主袋账户资产，并根据相关规定对分割侧袋账户资产导致的基金净资产减少进行按投资损失处理，因此本基金披露的业绩指标不能反映特定资产的真实价值及变化情况。

## （二）重要提示

南方颐元定期开放债券型发起式证券投资基金（以下简称“本基金”）由南方颐元债券型发起式证券投资基金变更注册而来，经中国证监会 2017 年 12 月 13 日证监许可[2017]2296 号文准予变更注册。中国证监会对本基金募集的注册，并不表明其对本基金的价值和收益作出实质性判断或保证，也不表明投资于本基金没有风险。

基金管理人依照恪尽职守、诚实信用、谨慎勤勉的原则管理和运用基金财产，但不保证基金一定盈利，也不保证最低收益。基金投资者自依基金合同取得基金份额，即成为基金份额持有人和基金合同的当事人。

与本基金/基金合同相关的争议解决方式为仲裁。因本基金产生的或与基金合同有关的一切争议，如经友好协商未能解决的，任何一方均有权将争议提交华南国际经济贸易仲裁委员会仲裁，仲裁地点为深圳市。

基金产品资料概要信息发生重大变更的，基金管理人将在三个工作日内更新，其他信息发生变更的，基金管理人每年更新一次。因此，本文件内容相比基金的实际情况可能存在一定的滞后，如需及时、准确获取基金的相关信息，敬请同时关注基金管理人发布的相关临时公告等。

投资人知悉并同意基金管理人可为投资人提供营销信息、资讯与增值服务，并可自主选择退订，具体的服务说明详见招募说明书“基金份额持有人服务”章节。

## 五、其他资料查询方式

以下资料详见基金管理人网站[[www.nffund.com](http://www.nffund.com)][客服电话：400-889-8899]

- 《南方颐元定期开放债券型发起式证券投资基金基金合同》、
- 《南方颐元定期开放债券型发起式证券投资基金托管协议》、
- 《南方颐元定期开放债券型发起式证券投资基金招募说明书》
- 定期报告、包括基金季度报告、中期报告和年度报告
- 基金份额净值
- 基金销售机构及联系方式
- 其他重要资料

## 六、其他情况说明

暂无。