

证券代码：300824

证券简称：北鼎股份

公告编号：2024-038

## 深圳市北鼎晶辉科技股份有限公司 2024 年半年度报告摘要

### 一、重要提示

本半年度报告摘要来自半年度报告全文，为全面了解本公司的经营成果、财务状况及未来发展规划，投资者应当到证监会指定媒体仔细阅读半年度报告全文。

所有董事均已出席了审议本报告的董事会会议。

非标准审计意见提示

适用 不适用

董事会审议的报告期利润分配预案或公积金转增股本预案

适用 不适用

是否以公积金转增股本

是 否

公司经本次董事会审议通过的利润分配预案为：以未来实施分配方案时股权登记日的总股本扣减公司回购专用证券账户中股份总数为基数，向全体股东每 10 股派发现金红利 0.8 元（含税），送红股 0 股（含税），不以公积金转增股本。董事会决议通过的本报告期优先股利润分配预案

适用 不适用

### 二、公司基本情况

#### 1、公司简介

股票简称	北鼎股份	股票代码	300824
股票上市交易所	深圳证券交易所		
联系人和联系方式	董事会秘书	证券事务代表	
姓名	牛文娇	车舟、刘逸澜	
电话	0755-26559930	0755-26559930	
办公地址	深圳市南山区桃源街道福光社区留仙大道 3333 号塘朗城广场(西区)A 座、B 座、C 座 A 座 3801	深圳市南山区桃源街道福光社区留仙大道 3333 号塘朗城广场(西区)A 座、B 座、C 座 A 座 3801	
电子信箱	buydeem@crystal.com	buydeem@crystal.com	

#### 2、主要会计数据和财务指标

公司是否需追溯调整或重述以前年度会计数据

是 否

	本报告期	上年同期	本报告期比上年同期增减
营业收入（元）	322,128,351.70	321,416,478.87	0.22%
归属于上市公司股东的净利润（元）	31,917,628.32	37,634,482.58	-15.19%
归属于上市公司股东的扣除非经常性损益的净利润（元）	28,588,175.26	33,642,847.37	-15.02%
经营活动产生的现金流量净额（元）	7,267,724.97	53,646,659.39	-86.45%
基本每股收益（元/股）	0.0979	0.1153	-15.09%
稀释每股收益（元/股）	0.0979	0.1153	-15.09%
加权平均净资产收益率	4.43%	5.27%	减少 0.84 个百分点
	本报告期末	上年度末	本报告期末比上年度末增减
总资产（元）	906,935,173.43	969,482,455.46	-6.45%
归属于上市公司股东的净资产（元）	698,599,107.79	742,538,840.05	-5.92%

### 3、公司股东数量及持股情况

单位：股

报告期末普通股股东总数	15,708	报告期末表决权恢复的优先股股东总数（如有）	0	持有特别表决权股份的股东总数（如有）	0	
前 10 名股东持股情况（不含通过转融通出借股份）						
股东名称	股东性质	持股比例	持股数量	持有有限售条件的股份数量	质押、标记或冻结情况	
					股份状态	数量
晶辉电器集团有限公司	境外法人	28.04%	91,500,000	0	不适用	0
张北	境内自然人	24.49%	79,929,081	0	不适用	0
张席中夏	境内自然人	4.41%	14,403,000	0	不适用	0
席冰	境内自然人	3.48%	11,370,000	0	不适用	0
方镇	境内自然人	3.41%	11,143,500	8,357,625	质押	9,500,000
基本养老保险基金一六零四一组合	其他	1.43%	4,666,000	0	不适用	0
鹏华基金管理有限公司—社保基金 17031 组合	其他	0.83%	2,720,900	0	不适用	0
彭治霖	境内自然人	0.71%	2,325,700	0	不适用	0
王初阳	境内自然人	0.71%	2,315,250	0	不适用	0
招商银行股份有限公司—鹏华新兴产业混合型证券投资基金	其他	0.61%	2,005,700	0	不适用	0
上述股东关联关系或一致行动的说明	1、公司股东晶辉电器集团有限公司由 GEORGE MOHAN ZHANG100%持股，公司股东张北与 GEORGE MOHAN ZHANG 为父子关系，两人为公司实际控制人。 2、公司股东席冰与张席中夏为母子关系。 3、公司核心技术人员彭治霖已与玄元私募基金投资管理（广东）有限公司—玄元元君 1 号私募证券投资基金解除一致行动关系。 除此之外，公司未知其他股东之间是否存在关联关系，也未知其是否属于一致行动人。					
前 10 名普通股股东参与融资融券业务股东情况说明（如有）	不适用					

持股 5%以上股东、前 10 名股东及前 10 名无限售流通股股东参与转融通业务出借股份情况

适用 不适用

前 10 名股东及前 10 名无限售流通股股东因转融通出借/归还原因导致较上期发生变化

适用 不适用

公司是否具有表决权差异安排

是 否

#### 4、控股股东或实际控制人变更情况

控股股东报告期内变更

适用 不适用

公司报告期控股股东未发生变更。

实际控制人报告期内变更

适用 不适用

公司报告期实际控制人未发生变更。

#### 5、公司优先股股东总数及前 10 名优先股股东持股情况表

公司报告期无优先股股东持股情况。

#### 6、在半年度报告批准报出日存续的债券情况

适用 不适用

### 三、重要事项

#### 概述

报告期内，国内消费市场复苏较弱，自主品牌国内业务收入承压；自主品牌海外业务在地区、渠道、产品等方面的拓展均正常推进中；OEM/ODM 业务收入随各主要客户库存的恢复持续回升。

利润端，报告期内，自主品牌国内与海外业务在营销推广、产品研发、人才吸引及激励等方面投入均有所加大，对集团整体盈利水平产生一定影响。

#### 1、报告期内，公司整体营业收入构成及变动情况如下：

##### 公司整体营业收入

项目	本报告期		去年同期		同比变动
	金额（万元）	占比	金额（万元）	占比	
“北鼎 BUYDEEM” 自主品牌	24,805.90	77.01%	26,526.54	82.53%	-6.49%
OEM/ODM	7,406.93	22.99%	5,615.11	17.47%	31.91%
合计	32,212.84	100.00%	32,141.65	100.00%	0.22%

注：上述数值保留两位小数，部分数据因四舍五入在尾数上略有差异，并非计算错误。

#### 2、“北鼎 BUYDEEM” 自主品牌经营表现

##### ①产品及服务

##### “北鼎 BUYDEEM” 自主品牌营业收入

（按产品及服务）

项目	本报告期		去年同期		同比变动
	金额（万元）	占比	金额（万元）	占比	

<b>电器类</b>	<b>17,069.69</b>	<b>68.81%</b>	<b>18,339.54</b>	<b>69.14%</b>	<b>-6.92%</b>
蒸炖锅	6,659.14	26.84%	7,854.45	29.61%	-15.22%
养生壶	4,941.48	19.92%	4,766.71	17.97%	3.67%
饮水机	2,077.37	8.37%	2,594.28	9.78%	-19.92%
其他电器类产品	3,391.70	13.67%	3,124.10	11.78%	8.57%
<b>用品及食材类</b>	<b>7,736.21</b>	<b>31.19%</b>	<b>8,186.99</b>	<b>30.86%</b>	<b>-5.51%</b>
餐具及饮具	3,804.65	15.34%	4,095.18	15.44%	-7.09%
烹饪具	3,104.28	12.51%	2,627.84	9.91%	18.13%
食材及其他	827.29	3.34%	1,463.97	5.52%	-43.49%
<b>合计</b>	<b>24,805.90</b>	<b>100.00%</b>	<b>26,526.54</b>	<b>100.00%</b>	<b>-6.49%</b>

注 1：上述数值保留两位小数，部分数据因四舍五入在尾数上略有差异，并非计算错误；

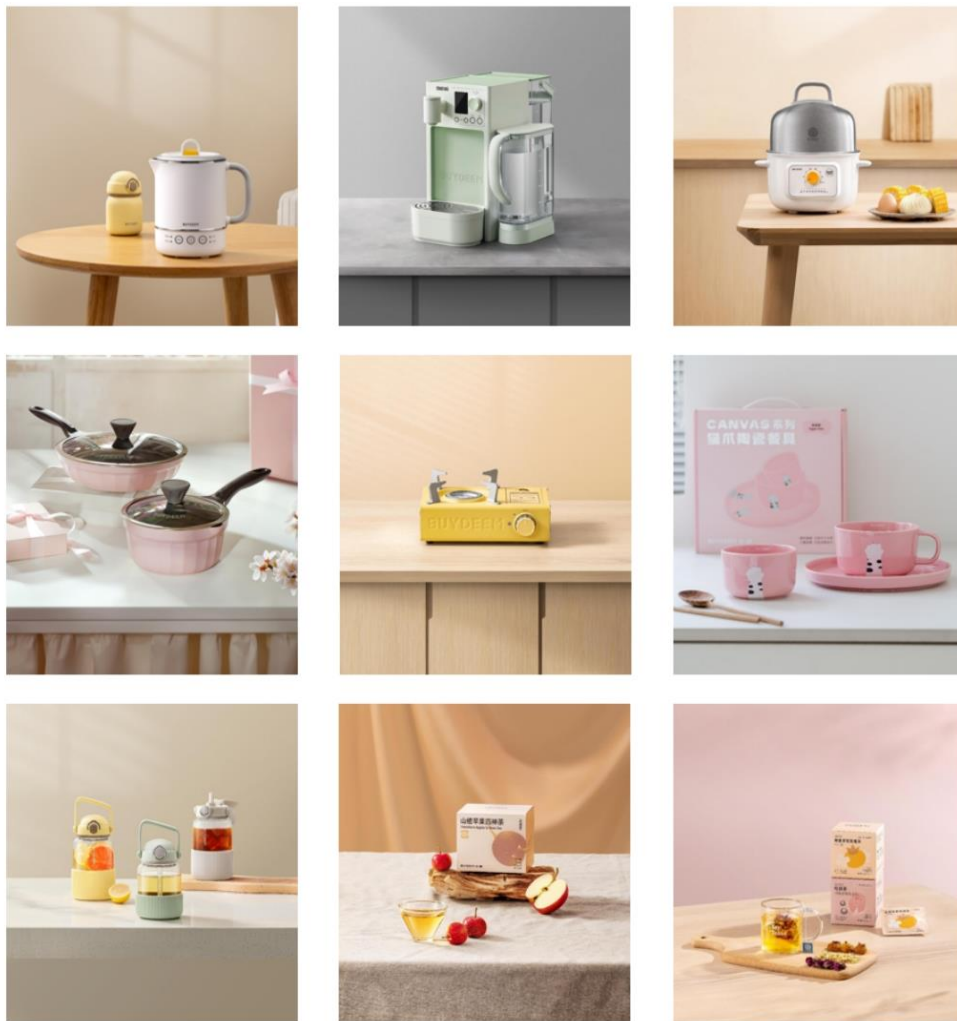
2：其他电器类产品包括烤箱、电热水壶、多士炉、空气炸锅及其他；

3：餐具及饮具包括杯类、壶类、餐盒类、碗盘类、储物罐系列等；

4：烹饪具包括珐琅锅系列、不粘锅系列等。

报告期内，公司推出“SP55 即热净饮水机”“TK65 多功能旅行电水壶”“mini 卡式炉”“不粘锅猪猪粉套装”“30cm 不粘平底煎炒锅”“G32 不锈钢电蒸锅”“28cm 不粘平底煎锅”“300ml 泡茶随手杯”“双饮吨吨杯”等电器及用品产品以及“刺梨茉莉玫瑰茶”“苹果山楂四神茶”等配套食材。

报告期内，公司推出新品包括：



## ②全球化发展

“北鼎 BUYDEEM” 自主品牌营业收入  
(按地区)

项目	本报告期		去年同期		同比变动
	金额(万元)	占比	金额(万元)	占比	
北鼎中国	22,312.35	89.95%	24,600.51	92.74%	-9.30%
北鼎海外	2,493.55	10.05%	1,926.03	7.26%	29.47%
合计	24,805.90	100.00%	26,526.54	100.00%	-6.49%

注：上述数值保留两位小数，部分数据因四舍五入在尾数上略有差异，并非计算错误。

报告期内，国内消费市场整体复苏较弱，北鼎国内业务收入略有下滑。公司“北鼎 BUYDEEM”自主品牌海外业务拓展稳步推进，同比增长 29.47%。

## ③市场与渠道

“北鼎 BUYDEEM” 中国营业收入  
(按销售方式)

项目	本报告期		去年同期		同比变动
	金额(万元)	占北鼎中国营收比例	金额(万元)	占北鼎中国营收比例	
直销	14,178.52	63.55%	16,147.99	65.64%	-12.20%
经销、分销及其他	8,133.83	36.45%	8,452.52	34.36%	-3.77%
合计	22,312.35	100.00%	24,600.51	100.00%	-9.30%

## “北鼎 BUYDEEM” 中国经分销情况

项目	本报告期		去年同期		同比变动
	金额(万元)	占北鼎中国营收比例	金额(万元)	占北鼎中国营收比例	
微信	2,662.06	11.93%	2,998.64	12.19%	-11.22%
京东	1,734.63	7.77%	2,271.23	9.23%	-23.63%
线下	1,547.96	6.94%	360.06	1.46%	329.92%
其他	2,189.18	9.81%	2,822.59	11.47%	-22.44%
合计	8,133.83	36.45%	8,452.52	34.36%	-3.77%

注：“其他”项包括积分礼品渠道、淘宝分销、其他第三方平台、大客户团购等非自营渠道。

## “北鼎 BUYDEEM” 中国线上直销情况

平台	营业收入	同期变动	占北鼎中国	交易额	买家数量	人均消费金额
	(万元)		营收比例	(万元)	(万位)	(元)
天猫	7,629.59	-21.08%	34.19%	8,621.43	19.21	448.80
抖音	1,554.71	-10.66%	6.97%	1,756.83	2.61	674.17
北鼎商城	1,388.51	-17.41%	6.22%	1,569.02	3.80	413.28
京东	1,321.01	5.30%	5.92%	1,492.74	2.75	542.82
合计	11,893.82	-17.08%	53.31%	13,440.02	28.36	473.87

注：北鼎商城为公司自建 APP 及小程序。

“北鼎 BUYDEEM” 中国线下直销情况

项目	营业收入（万元）	同期变动	占北鼎中国营收比例	新增门店/终端数量（家）	关闭门店/终端数量（家）	报告期末门店/终端数量（家）
线下自营门店	2,284.70	26.63%	10.24%	7	0	34

北鼎品牌线下体验店，作为公司渠道建设中重要布局，在品牌露出、消费者触达、场景展示等方面具有不可替代的作用。报告期内，受益于线下消费场景的修复及公司经营持续优化，线下自营门店实现营业收入 2,284.70 万元，同比增长 26.63%，在自主品牌国内业务中收入占比提升至 10.24%。

报告期内，公司在成都、上海、苏州、北京、重庆、长沙、天津新开北鼎线下体验店 7 家。

# 北鼎线下体验店

BUYDEEM STORES

深圳	北京	上海	南京	济南	青岛
天津	重庆	成都	武汉	长沙	长春
苏州	太原	昆明	海口	汕头	...

*Good Taste For Life*

