

鹏扬平衡养老目标三年持有期混合型发起式  
基金中基金（FOF）  
2024 年第 1 季度报告

2024 年 3 月 31 日

基金管理人：鹏扬基金管理有限公司

基金托管人：中国农业银行股份有限公司

报告送出日期：2024 年 4 月 19 日

## § 1 重要提示

基金管理人的董事会及董事保证本报告所载资料不存在虚假记载、误导性陈述或重大遗漏，并对其内容的真实性、准确性和完整性承担个别及连带责任。

基金托管人中国农业银行股份有限公司根据本基金合同规定，于2024年4月17日复核了本报告中的财务指标、净值表现和投资组合报告等内容，保证复核内容不存在虚假记载、误导性陈述或者重大遗漏。

基金管理人承诺以诚实信用、勤勉尽责的原则管理和运用基金资产，但不保证基金一定盈利。

基金的过往业绩并不代表其未来表现。投资有风险，投资者在作出投资决策前应仔细阅读本基金的招募说明书。

本报告中财务资料未经审计。

本报告期自2024年1月1日起至2024年3月31日止。

## § 2 基金产品概况

### 2.1 基金基本情况

基金简称	鹏扬平衡养老目标三年持有混合发起式（FOF）
基金主代码	019707
交易代码	019707
基金运作方式	契约型开放式
基金合同生效日	2023年12月4日
报告期末基金份额总额	51,497,419.17份
投资目标	本基金在控制风险的前提下，通过稳健的资产配置和基金优选，力争实现基金资产的长期稳健增值。
投资策略	本基金采用目标风险投资策略，目标风险水平为平衡，基金管理人根据该风险偏好设定权益类资产、非权益类资产的基准配置比例，并在一定范围内动态调整以维持基金相对恒定的风险水平。本基金的目标是以55%的基金资产投资于权益类资产，权益类资产上浮不超过5%，下浮不超过10%。此外，本基金的投资策略还包括类属资产配置策略、基金投资策略、股票投资策略、债券投资策略、资产支持证券投资策略等。
业绩比较基准	中证800指数收益率×50%+中债综合财富(总值)指数收益率×40%+中证港股通综合指数收益率×3%+中证商品期货成份指数收益率×2%+银行活期存款利率(税后)×5%
风险收益特征	本基金为混合型基金中基金，其预期风险和收益水平高于债券型基金中基金和货币型基金中基金，低于股票型基金中基金。同时，本基金为目标风险系列基金中基金中风险收益特

	征相对平衡的基金。 本基金可能投资于港股通标的股票，需承担汇率风险及境外市场的风险。
基金管理人	鹏扬基金管理有限公司
基金托管人	中国农业银行股份有限公司

### § 3 主要财务指标和基金净值表现

#### 3.1 主要财务指标

单位：人民币元

主要财务指标	报告期（2024年1月1日—2024年3月31日）
1. 本期已实现收益	-219,864.40
2. 本期利润	157,719.53
3. 加权平均基金份额本期利润	0.0031
4. 期末基金资产净值	51,789,260.16
5. 期末基金份额净值	1.0057

注：（1）本期已实现收益指基金本期利息收入、投资收益、其他收入（不含公允价值变动收益）扣除相关费用和信用减值损失后的余额，本期利润为本期已实现收益加上本期公允价值变动收益。

（2）本报告所述基金业绩指标不包括持有人认购或交易基金的各项费用，计入费用后实际收益水平要低于所列数字。

（3）T日的基金份额净值在T+2日内计算，并在T+3日内公告。

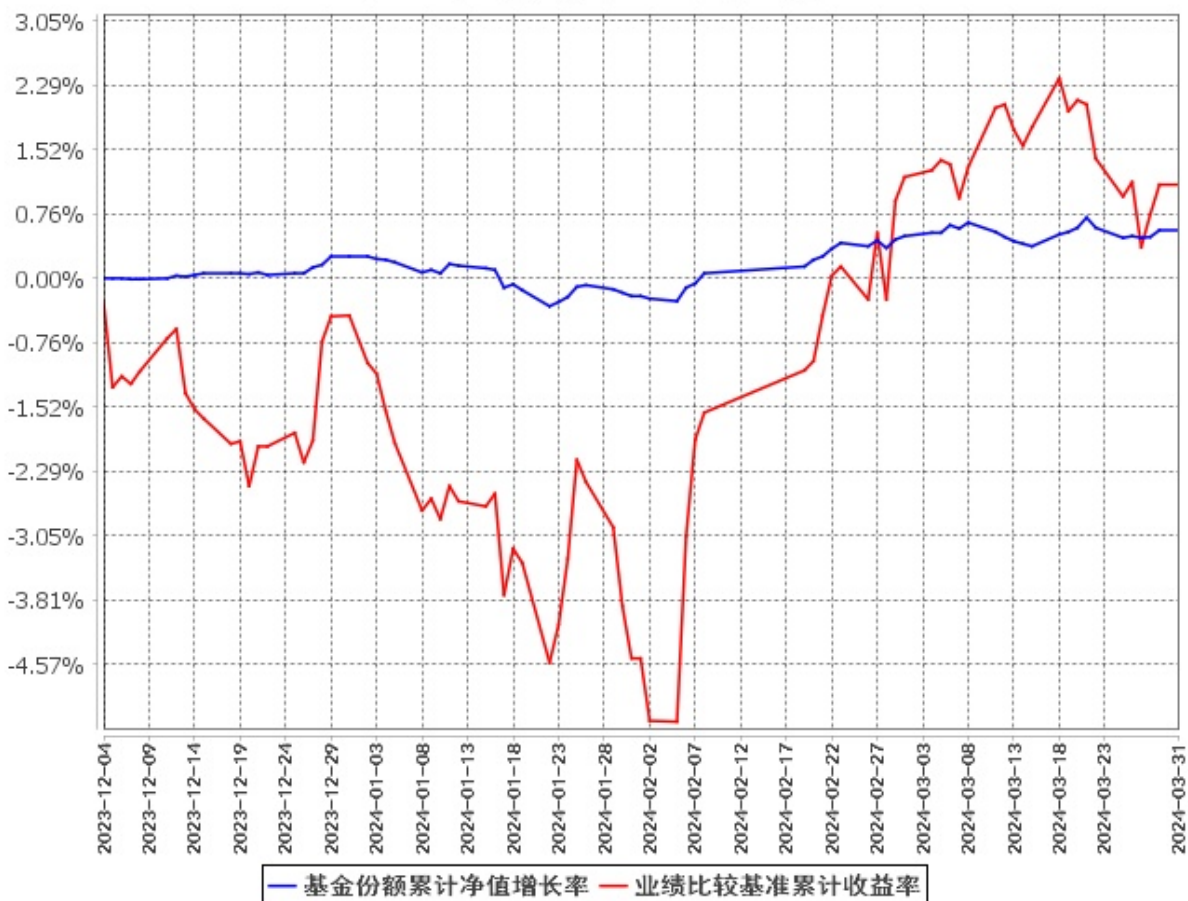
#### 3.2 基金净值表现

##### 3.2.1 基金份额净值增长率及其与同期业绩比较基准收益率的比较

阶段	净值增长率①	净值增长率 标准差②	业绩比较基准 收益率③	业绩比较基准收 益率标准差④	①-③	②-④
过去三个月	0.31%	0.08%	1.56%	0.63%	-1.25%	-0.55%
自基金合同 生效起至今	0.57%	0.07%	1.11%	0.59%	-0.54%	-0.52%

### 3.2.2 自基金合同生效以来基金累计净值增长率变动及其与同期业绩比较基准收益率变动的比较

基金份额累计净值增长率与同期业绩比较基准收益率的历史走势对比图  
(2023年12月4日至2024年3月31日)



注：（1）本基金合同于2023年12月4日生效，截至报告期末基金合同生效未满一年。

（2）按基金合同规定，本基金的建仓期为自基金合同生效之日起6个月。截至本报告期末，本基金尚处于建仓期。

## § 4 管理人报告

### 4.1 基金经理（或基金经理小组）简介

姓名	职务	任本基金的基金经理期限		证券从业年限	说明
		任职日期	离任日期		
赵会龙	本基金基金经理,多资产策略部执行总经理	2023年12月4日	-	12	上海交通大学高级金融学院工商管理硕士。曾任德勤国际注册会计师事务所税务分析师,朗润投资集团投资经理,瑞讯华识(上

				海) 投资咨询有限公司研究员, 平安国际融资租赁有限公司战略与研究经理, 华宝基金管理有限公司高级产品经理、高级分析师、基金经理助理、投资经理。现任鹏扬基金管理有限公司多资产策略部执行总经理。2023 年 12 月 4 日至今任鹏扬平衡养老目标三年持有期混合型发起式基金中基金 (FOF) 基金经理; 2024 年 1 月 5 日至今任鹏扬稳健优选一年持有期混合型基金中基金 (FOF) 基金经理。
--	--	--	--	---

注: (1) 此处的“任职日期”和“离任日期”分别为公告确定的聘任日期和解聘日期。

(2) 证券从业的含义遵从《证券投资基金经营机构董事、监事、高级管理人员及从业人员监督管理办法》的相关规定。

## 4.2 管理人对报告期内本基金运作合规守信情况的说明

本报告期内, 本基金管理人严格遵守《证券投资基金法》等有关法律法规及基金合同、基金招募说明书等有关基金法律文件的规定, 以取信于市场、取信于社会投资公众为宗旨, 本着诚实信用、勤勉尽责的原则管理和运用基金资产, 在控制风险的前提下, 为基金份额持有人谋求最大利益。在本报告期内, 基金运作合法合规, 无损害基金份额持有人利益的行为。

## 4.3 公平交易专项说明

### 4.3.1 公平交易制度的执行情况

为保护投资者利益, 避免出现不正当关联交易、利益输送等违法违规行为, 本基金管理人一贯公平对待旗下管理的所有基金和组合。公司根据《证券投资基金法》、《证券期货经营机构私募资产管理业务管理办法》、《证券投资基金管理公司公平交易制度指导意见》等法律法规和公司内部规章, 拟定了《鹏扬基金管理有限公司公平交易制度》、《鹏扬基金管理有限公司异常交易监控与报告制度》, 对公平对待公司管理的各类资产做了明确具体的规定并重视交易执行环节的公平交易措施。本报告期内, 本公司公平交易制度总体执行情况良好。

### 4.3.2 异常交易行为的专项说明

报告期内未发现本基金存在异常交易行为。

报告期内, 本基金管理人旗下所有投资组合参与的交易所公开竞价交易中, 未出现涉及本基金

的同日反向交易成交较少的单边交易量超过该证券当日成交量的 5%的情况。

#### 4.4 报告期内基金的投资策略和运作分析

2024 年 1 季度，全球经济动能延续较强的韧性，随着发达国家央行逐渐引导降息的预期，市场对宏观风险的定价延续回落趋势。美国经济“软着陆”仍是主流叙事。

2024 年 1 季度，国内财政政策发力平稳，居民与企业信心延续修复，制造业投资在产业政策以及出口带动下增速上行，房地产市场整体承压。外需方面，海外需求韧性较强。流动性方面，在地方政府债券发行偏慢以及降准的影响下，资金面整体宽松，资金利率波动不大。信用扩张方面，在高基数以及高质量扩信用的影响下，社融同比增速有所回落。此外，M1 增速保持低位，当前资金活化程度较低。

2024 年 1 季度，中债综合全价指数上涨 1.35%，受存款利率调降以及政策利率调降预期的影响，债券收益率总体回落，利率曲线整体下移。1 季度，转债市场整体呈 V 型走势，但抗跌属性明显优于小盘股。在春节前触及低点后，跟随股市反弹约 5%。进入 3 月后窄幅震荡。截至报告期末，中证转债指数下跌 0.81%，万得可转债等权指数下跌 4.20%。

2024 年 1 季度，海外股市延续走强，人工智能板块表现优异。A 股市场整体表现弱于海外市场，呈现超跌反弹的走势。从风格来看，1 季度价值风格跑赢，代表大盘价值风格的上证 50 指数上涨 3.82%，代表成长风格的创业板指数下跌 3.87%。从行业板块来看，表现较好的行业主要是家电、银行与煤炭。

基金操作方面，本基金本报告期内尚处于建仓期，在本季度国内权益类资产波动较大的情况下，保持了较低的权益类资产配置比例。本基金以精选基金为核心投资策略，在权益类资产内部精选了不同风格、不同策略的基金，加以分散配置；在固收类资产内部，在转债基金、纯债基金和短债基金等基金类别上分别精选基金，并根据市场观点动态配置。2024 年 1 季度，我们还加大了对主要海外市场的研究和基金优选，未来希望利用 FOF 产品多元配置的优势，在更广泛的市场中寻找低相关、多样化的收益来源。

#### 4.5 报告期内基金的业绩表现

截至本报告期末本基金份额净值为 1.0057 元，本报告期基金份额净值增长率为 0.31%；同期业绩比较基准收益率为 1.56%。

#### 4.6 报告期内基金持有人数或基金资产净值预警说明

本基金为发起式基金，自基金合同生效之日起至本报告期末未满三年，不适用。

## § 5 投资组合报告

### 5.1 报告期末基金资产组合情况

序号	项目	金额（元）	占基金总资产的比例（%）
1	权益投资	-	-
	其中：股票	-	-
2	基金投资	47,966,348.58	89.04
3	固定收益投资	2,932,483.97	5.44
	其中：债券	2,932,483.97	5.44
	资产支持证券	-	-
4	贵金属投资	-	-
5	金融衍生品投资	-	-
6	买入返售金融资产	-	-
	其中：买断式回购的买入返售金融资产	-	-
7	银行存款和结算备付金合计	2,965,450.99	5.51
8	其他资产	3,893.61	0.01
9	合计	53,868,177.15	100.00

### 5.2 报告期末按行业分类的股票投资组合

#### 5.2.1 报告期末按行业分类的境内股票投资组合

本基金本报告期末未持有股票。

#### 5.2.2 报告期末按行业分类的港股通投资股票投资组合

本基金本报告期末未持有港股通标的股票。

### 5.3 期末按公允价值占基金资产净值比例大小排序的股票投资明细

#### 5.3.1 报告期末按公允价值占基金资产净值比例大小排序的前十名股票投资明细

本基金本报告期末未持有股票。

### 5.4 报告期末按债券品种分类的债券投资组合

序号	债券品种	公允价值（元）	占基金资产净值比例（%）
1	国家债券	2,932,483.97	5.66
2	央行票据	-	-
3	金融债券	-	-
	其中：政策性金融债	-	-
4	企业债券	-	-
5	企业短期融资券	-	-
6	中期票据	-	-

7	可转债（可交换债）	-	-
8	同业存单	-	-
9	其他	-	-
10	合计	2,932,483.97	5.66

### 5.5 报告期末按公允价值占基金资产净值比例大小排序的前五名债券投资明细

序号	债券代码	债券名称	数量（张）	公允价值（元）	占基金资产净值比例（%）
1	019709	23 国债 16	29,000	2,932,483.97	5.66
2	-	-	-	-	-
3	-	-	-	-	-
4	-	-	-	-	-
5	-	-	-	-	-

### 5.6 报告期末按公允价值占基金资产净值比例大小排序的前十名资产支持证券投资明细

本基金本报告期末未持有资产支持证券。

### 5.7 报告期末按公允价值占基金资产净值比例大小排序的前五名贵金属投资明细

本基金本报告期末未持有贵金属。

### 5.8 报告期末按公允价值占基金资产净值比例大小排序的前五名权证投资明细

本基金本报告期末未持有权证。

### 5.9 报告期末本基金投资的股指期货交易情况说明

本基金本报告期内未参与股指期货投资。

### 5.10 报告期末本基金投资的国债期货交易情况说明

本基金本报告期内未参与国债期货投资。

### 5.11 投资组合报告附注

#### 5.11.1 本基金投资的前十名证券的发行主体本期受到调查以及处罚的情况的说明

报告期内，本基金投资决策程序符合相关法律法规的要求，未发现本基金投资的前十名证券的发行主体本期出现被监管部门立案调查，或者在报告编制日前一年内受到公开谴责、处罚的情形。

#### 5.11.2 基金投资的前十名股票超出基金合同规定的备选股票库情况的说明

本基金本报告期内未持有股票。

#### 5.11.3 其他资产构成

序号	名称	金额（元）
----	----	-------



1	存出保证金	3,893.61
2	应收证券清算款	-
3	应收股利	-
4	应收利息	-
5	应收申购款	-
6	其他应收款	-
7	其他	-
8	合计	3,893.61

#### 5.11.4 报告期末持有的处于转股期的可转换债券明细

本基金本报告期末未持有处于转股期的可转换债券。

#### 5.11.5 报告期末前十名股票中存在流通受限情况的说明

本基金本报告期末未持有股票。

#### 5.11.6 投资组合报告附注的其他文字描述部分

由于四舍五入的原因，各比例的分项之和与合计可能有尾差。

## § 6 基金中基金

### 6.1 报告期末按公允价值占基金资产净值比例大小排序的前十名基金投资明细

序号	基金代码	基金名称	运作方式	持有份额（份）	公允价值（元）	占基金资产净值比例（%）	是否属于基金管理人及管理人关联方所管理的基金
1	004614	鹏扬利泽债券 A	契约型开放式	4,003,014.03	4,318,051.23	8.34	是
2	006829	鹏扬利洋短债 A	契约型开放式	3,736,263.74	4,304,175.83	8.31	是
3	008497	鹏扬浦利中短债债券 A	契约型开放式	3,764,059.87	3,931,936.94	7.59	是
4	511380	博时可转债 ETF	交易型开放式	280,000.00	3,048,640.00	5.89	否
5	005725	国投瑞银恒泽中短债债券 A	契约型开放式	2,506,188.20	2,784,375.09	5.38	否
6	006055	鹏扬淳合债券 A	契约型开放式	2,318,464.25	2,510,896.78	4.85	是
7	006513	鹏扬淳享债券 A	契约型开放式	2,352,277.00	2,508,232.97	4.84	是
8	007582	中泰青月中短债 A	契约型开放式	2,159,326.09	2,500,931.48	4.83	否
9	007075	富国产业	契约型开	2,120,560.29	2,499,928.53	4.83	否

		债债券 C	放式				
10	019191	富国纯债 债券发起 式 E	契约型开 放式	2,209,509.82	2,464,266.30	4.76	否

## 6.2 当期交易及持有基金产生的费用

项目	本期费用 2024年1月1日至2024年3 月31日	其中：交易及持有基金管理人 以及管理人关联方所管理基金 产生的费用
当期交易基金产生的申购费 (元)	-	-
当期交易基金产生的赎回费 (元)	896.18	-
当期持有基金产生的应支付销 售服务费(元)	4,032.53	-
当期持有基金产生的应支付管 理费(元)	34,568.19	10,151.69
当期持有基金产生的应支付托 管费(元)	9,542.88	3,059.54
当期交易所交易基金产生的交 易费用(元)	12,713.82	-

注：当期持有基金产生的应支付销售服务费、应支付管理费、应支付托管费按照被投资基金基金合同约定已作为费用计入被投资基金的基金份额净值，上表列示金额为按照本基金对被投资基金的实际持仓情况根据被投资基金基金合同约定的相应费率计算得出。

根据相关法律法规及本基金合同的约定，基金管理人不对基金中基金财产中持有的自身管理的基金部分收取基金中基金的管理费，基金托管人不对基金中基金财产中持有的自身托管的基金部分收取基金中基金的托管费。基金管理人运用本基金财产申购自身管理的其他基金的(ETF除外)，应当通过直销渠道申购且不收取申购费、赎回费(按照相关法规、基金招募说明书约定应当收取，并计入基金资产的赎回费用除外)、销售服务费(如有)等销售费用。申购费、赎回费在实际申购、赎回时按上述规定执行，销售服务费由本基金管理人从被投资基金收取后返还至本基金基金资产。

## 6.3 本报告期持有的基金发生的重大影响事件

无。

## § 7 开放式基金份额变动

单位：份

报告期期初基金份额总额	51,497,349.56
报告期期间基金总申购份额	69.61

减：报告期期间基金总赎回份额	-
报告期期间基金拆分变动份额（份额减少以“-”填列）	-
报告期期末基金份额总额	51,497,419.17

注：总申购份额含红利再投、转换入份额等；总赎回份额含转换出份额等。

## § 8 基金管理人运用固有资金投资本基金情况

### 8.1 基金管理人持有本基金份额变动情况

单位：份

报告期期初管理人持有的本基金份额	10,000,000.00
报告期期间买入/申购总份额	-
报告期期间卖出/赎回总份额	-
报告期期末管理人持有的本基金份额	10,000,000.00
报告期期末持有的本基金份额占基金总份额比例（%）	19.42

### 8.2 基金管理人运用固有资金投资本基金交易明细

本报告期内基金管理人未有运用固有资金投资本基金的情况。

## § 9 报告期末发起式基金发起资金持有份额情况

项目	持有份额总数	持有份额占基金总份额比例	发起份额总数	发起份额占基金总份额比例	发起份额承诺持有期限
基金管理人固有资金	10,000,000.00	19.42%	10,000,000.00	19.42%	3年
基金管理人高级管理人员	-	-	-	-	-
基金经理等人员	-	-	-	-	-
基金管理人股东	-	-	-	-	-
其他	-	-	-	-	-
合计	10,000,000.00	19.42%	10,000,000.00	19.42%	-

## § 10 影响投资者决策的其他重要信息

### 10.1 报告期内单一投资者持有基金份额比例达到或超过 20%的情况

本基金本报告期内无单一投资者持有基金份额比例达到或超过 20%的情况。

### 10.2 影响投资者决策的其他重要信息

无。

## § 11 备查文件目录

### 11.1 备查文件目录

1. 中国证监会核准鹏扬平衡养老目标三年持有期混合型发起式基金中基金（FOF）募集的文件；
2. 《鹏扬平衡养老目标三年持有期混合型发起式基金中基金（FOF）基金合同》；
3. 《鹏扬平衡养老目标三年持有期混合型发起式基金中基金（FOF）托管协议》；
4. 基金管理人业务资格批件和营业执照；
5. 基金托管人业务资格批件和营业执照；
6. 报告期内基金管理人在指定报刊上披露的各项公告。

### 11.2 存放地点

备查文件存放于基金管理人和/或基金托管人的住所。

### 11.3 查阅方式

投资者可到基金管理人和/或基金托管人的住所免费查阅备查文件。在支付工本费后，投资者可在合理时间内取得备查文件的复制件或复印件。

鹏扬基金管理有限公司

2024 年 4 月 19 日