

摩根尚睿混合型基金中基金(FOF) 2025年第4季度报告

2025年12月31日

基金管理人：摩根基金管理（中国）有限公司

基金托管人：中国建设银行股份有限公司

报告送出日期：2026年1月22日

§1 重要提示

基金管理人的董事会及董事保证本报告所载资料不存在虚假记载、误导性陈述或重大遗漏，并对其内容的真实性、准确性和完整性承担个别及连带责任。

基金托管人中国建设银行股份有限公司根据本基金合同规定，于 2026 年 1 月 21 日复核了本报告中的财务指标、净值表现和投资组合报告等内容，保证复核内容不存在虚假记载、误导性陈述或者重大遗漏。

基金管理人承诺以诚实信用、勤勉尽责的原则管理和运用基金资产，但不保证基金一定盈利。

基金的过往业绩并不代表其未来表现。投资有风险，投资者在作出投资决策前应仔细阅读本基金的招募说明书。

本报告中财务资料未经审计。

本报告期自 2025 年 10 月 1 日起至 12 月 31 日止。

§2 基金产品概况

基金简称	摩根尚睿混合 (FOF)
基金主代码	006042
基金运作方式	契约型开放式
基金合同生效日	2018 年 8 月 15 日
报告期末基金份额总额	22,937,197.70 份
投资目标	通过优选基金，并结合严格的风险控制，实现基金资产的长期稳健增值。
投资策略	<p>1、资产配置策略</p> <p>在大类资产配置上，结合产品定位、风险收益特征以及管理人的长期资本市场观点确定基金的资产配置方案。</p> <p>首先，管理人将根据基金业绩基准确定产品的风险收益特征。其次，根据投研团队的长期资本市场观点对各类型资产的风险收益特征进行判断。最后，结合本基金以及各资产类别的风险收益特征、现代投资组合理论，模拟得出各大类资产的长期战略配置比例。</p> <p>密切关注市场风险的变化以及各资产类别的风险收益的相对变化趋势，适度调整中长期战略配置比例。当资本市场发生重大变化且管理人认为将影响各类资产的预期时，根据实际情况调整资产配置比例。</p> <p>2、主动管理型基金投资策略</p> <p>综合运用定量分析和定性分析的方式，通过层层筛选，优选能持续创造超额收益的基金构建投资组合。</p> <p>首先，通过初步的定量指标筛选出历史业绩表现良</p>

	<p>好、规模适中、流动性较好的基金。在初步筛选的基础上，进一步通过尽职调查在基金管理公司层面进行考察，形成基金筛选基础池。</p> <p>其次，结合尽职调查结果以及公开数据，对基金经理进行深度访谈，筛选后将不同投资风格/策略的代表性基金列入未来基金构建投资组合的核心池。</p> <p>3、指数基金投资策略</p> <p>通过对国内外宏观经济、经济结构转型的方向、国家经济政策、产业政策导向的深入研究，优选中长期景气向好的指数基金进行配置。此外，基于对市场未来运行趋势和风格的预判，积极参与包括行业主题、风格或策略指数等在内的各类指数基金的投资，把握市场阶段性投资机会。</p> <p>4、公募 REITs 投资策略:本基金将综合考量宏观经济运行情况、基金资产配置策略、底层资产运营情况、流动性及估值水平等因素，精选公募 REITs 进行投资。</p> <p>5、其他投资策略:包括债券投资策略、中小企业私募债投资策略、证券公司短期公司债投资策略、资产支持证券投资策略。</p>	
业绩比较基准	本基金的业绩比较基准为：中证偏股型基金指数收益率*80%+中证债券型基金指数收益率*15%+活期存款利率（税后）*5%	
风险收益特征	<p>本基金属于混合型基金中基金，预期风险和收益水平低于股票型基金，高于债券型和货币市场基金，属于较高风险收益水平的基金产品。</p> <p>根据 2017 年 7 月 1 日施行的《证券期货投资者适当性管理办法》，基金管理人和相关销售机构已对本基金重新进行风险评级，风险评级行为不改变本基金的实质性风险收益特征，但由于风险等级分类标准的变化，本基金的风险等级表述可能有相应变化，具体风险评级结果应以基金管理人和销售机构提供的评级结果为准。</p>	
基金管理人	摩根基金管理（中国）有限公司	
基金托管人	中国建设银行股份有限公司	
下属分级基金的基金简称	摩根尚睿混合 (FOF) A	摩根尚睿混合 (FOF) C
下属分级基金的交易代码	006042	015054
报告期末下属分级基金的份额总额	18,955,733.54 份	3,981,464.16 份

§3 主要财务指标和基金净值表现

3.1 主要财务指标

单位：人民币元

主要财务指标	报告期（2025 年 10 月 1 日 - 2025 年 12 月 31 日）
--------	---

	摩根尚睿混合 (FOF) A	摩根尚睿混合 (FOF) C
1. 本期已实现收益	1,049,907.01	203,328.33
2. 本期利润	-640,904.18	-132,379.98
3. 加权平均基金份额本期利润	-0.0296	-0.0315
4. 期末基金资产净值	29,454,673.11	6,047,769.66
5. 期末基金份额净值	1.5539	1.5190

注：本期已实现收益指基金本期利息收入、投资收益、其他收入(不含公允价值变动收益)扣除相关费用后的余额,本期利润为本期已实现收益加上本期公允价值变动收益。

上述基金业绩指标不包括持有人认购或交易基金的各项费用(例如,开放式基金的申购赎回费、红利再投资费、基金转换费等),计入费用后实际收益水平要低于所列数字。

3.2 基金净值表现

3.2.1 基金份额净值增长率及其与同期业绩比较基准收益率的比较

摩根尚睿混合 (FOF) A

阶段	净值增长率①	净值增长率 标准差②	业绩比较基 准收益率③	业绩比较基 准收益率标 准差④	①-③	②-④
过去三个月	-1.69%	1.07%	-1.65%	0.95%	-0.04%	0.12%
过去六个月	22.09%	1.03%	19.08%	0.89%	3.01%	0.14%
过去一年	30.33%	1.12%	24.55%	0.93%	5.78%	0.19%
过去三年	27.16%	1.12%	13.02%	0.92%	14.14%	0.20%
过去五年	8.17%	1.03%	1.54%	0.84%	6.63%	0.19%
自基金合同 生效起至今	55.39%	0.95%	32.37%	0.83%	23.02%	0.12%

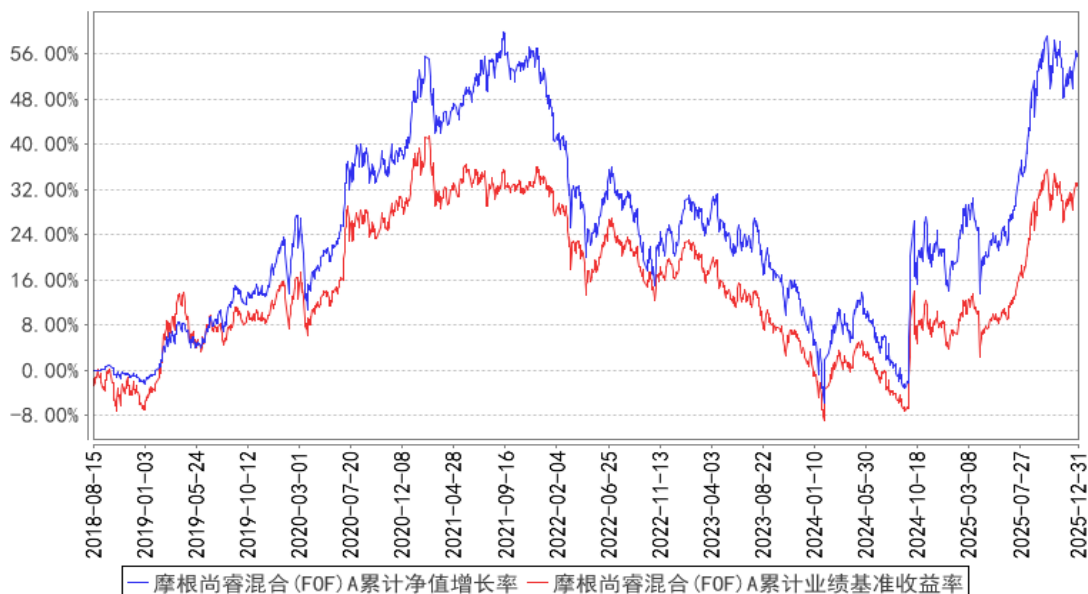
摩根尚睿混合 (FOF) C

阶段	净值增长率①	净值增长率 标准差②	业绩比较基 准收益率③	业绩比较基 准收益率标 准差④	①-③	②-④
过去三个月	-1.84%	1.07%	-1.65%	0.95%	-0.19%	0.12%
过去六个月	21.72%	1.03%	19.08%	0.89%	2.64%	0.14%
过去一年	29.55%	1.12%	24.55%	0.93%	5.00%	0.19%

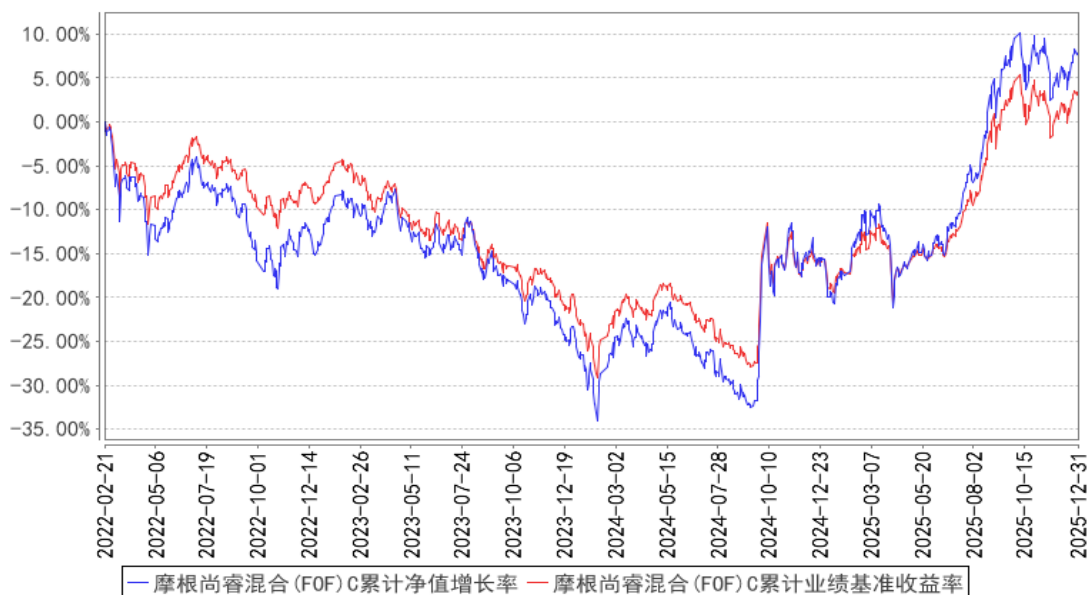
过去三年	24.90%	1.12%	13.02%	0.92%	11.88%	0.20%
自基金合同生效起至今	7.48%	1.09%	2.88%	0.89%	4.60%	0.20%

3.2.2 自基金合同生效以来基金累计净值增长率变动及其与同期业绩比较基准收益率变动的比较

摩根尚睿混合(FOF)A累计净值增长率与同期业绩比较基准收益率的历史走势对比图



摩根尚睿混合(FOF)C累计净值增长率与同期业绩比较基准收益率的历史走势对比图



注：本基金合同生效日为2018年8月15日，图示的时间段为合同生效日至本报告期末。

本基金自2022年2月8日起增加C类份额，相关数据按实际存续期计算。

本基金建仓期为本基金合同生效日起6个月，建仓期结束时资产配置比例符合本基金基金合

同规定。

§4 管理人报告

4.1 基金经理（或基金经理小组）简介

姓名	职务	任本基金的基金经理期限		证券从业年限	说明
		任职日期	离任日期		
吴春杰	本基金基金经理	2022 年 3 月 4 日	-	15 年	吴春杰女士曾任长江证券股份有限公司宏观策略分析师，中国太平洋人寿保险有限公司资产配置中心配置策略经理，上海景熙资产管理有限公司投资经理/宏观策略研究。2018 年 7 月加入摩根基金管理（中国）有限公司（原上投摩根基金管理有限公司），历任宏观研究员，现任高级基金经理。

注：1. 对基金的首任基金经理，其“任职日期”为基金合同生效日，“离任日期”为根据公司决定确定的解聘日期；对非首任基金经理，“任职日期”和“离任日期”分别指根据公司决定确定的聘任日期和解聘日期。

2. 证券从业的含义遵从中国证监会及行业协会的相关规定。

4.2 管理人对报告期内本基金运作合规守信情况的说明

在本报告期内，基金管理人不存在损害基金份额持有人利益的行为，在控制风险的前提下，勤勉尽责地为基金份额持有人谋求利益。基金管理人遵守了《证券投资基金法》及其他有关法律法规、本基金基金合同的规定。

4.3 公平交易专项说明

4.3.1 公平交易制度的执行情况

报告期内，本公司继续贯彻落实《证券投资基金管理公司公平交易制度指导意见》等相关法律法规和公司内部公平交易流程的各项要求，严格规范上市股票、债券的一级市场申购和二级市场交易等活动，通过系统和人工相结合的方式进行交易执行和监控分析，以确保本公司管理的不同投资组合在授权、研究分析、投资决策、交易执行、业绩评估等投资管理活动相关的环节均得到公平对待。

对于交易所市场投资活动，本公司执行集中交易制度，确保不同投资组合在买卖同一证券时，按照时间优先、比例分配的原则在各投资组合间公平分配交易量；对于银行间市场投资活动，本公司通过对手库控制和交易室询价机制，严格防范对手风险并检查价格公允性；对于申购

投资行为，本公司遵循价格优先、比例分配的原则，根据事前独立申报的价格和数量对交易结果进行公平分配。

报告期内，通过对不同投资组合之间的收益率差异比较、对同向交易和反向交易的交易时机和交易价差监控分析，未发现整体公平交易执行出现异常的情况。

4.3.2 异常交易行为的专项说明

报告期内，本基金管理人旗下所有投资组合参与的交易所公开竞价交易中，同日反向交易成交较少的单边交易量超过该证券当日成交量的5%的交易共有4次，均为指数投资组合因跟踪指数需要而发生的反向交易。

本报告期内，未发现本基金有可能导致不公平交易和利益输送的异常交易。

4.4 报告期内基金的投资策略和运作分析

2025年四季度，国内权益市场震荡走平，中证800指数区间涨跌幅为0%，上游资源、成长中的通信、军工涨幅居前。四季度经济基本面延续内需偏弱、出口具有韧性的结构特征，价格指标CPI、PPI同比均较三季度有所回升，核心CPI同比回到1%以上，通缩担忧存在逐步扭转的迹象。12月中央经济工作会议定调明年“实施更加积极有为的宏观政策”，强调科技创新的同时，内需政策的优先排序上升。国内债券市场方面，四季度初股市调整带来风险偏好小幅回落叠加央行重启买债，推动债券收益率小幅下行，随后由于担忧政府债券发行缺乏承接资金，收益率转而上行。整个四季度，债券收益率先下后上但波动总体较窄，季末10年期国债收益率收于1.85%，较上季度末回落1BP。

海外方面，美股小幅走高，四季度标普500指数上涨2.3%。美国政府关门导致部分宏观数据延迟发布或缺失，市场对经济数据的置信度边际下降。美联储12月如期降息25BP，同时市场对于下一任美联储主席大概率偏鸽的预期对权益市场形成支撑。受益于日本新任首相积极的财政政策主张、较为乐观的26年“春斗”薪资涨幅预期，日经225指数上涨12%。欧洲方面，德国DAX指数上涨2.6%。美债方面，10年期美国国债收益率在3.9%-4.2%区间震荡收于4.18%，较上季度末上行2BP。

回顾基金在四季度的操作，大类资产配置上对高风险资产维持超配。国内权益部分，风格总体均衡，择机增加仓位。国内债券基金部分，组合久期低于债券资产部分基准指数的久期。在基金选择上，结合定量与定性的研究，优选长期有超额收益的基金标的。产品在运作期间，围绕投资目标，动态调整、优化组合配置结构。

展望2026年一季度，外部因素方面，中美贸易摩擦处在缓和阶段，国内经济数据即将进入

空窗期，资金与情绪面对 A 股市场的影响边际上升，目前来看总体偏向正面。考虑到 A 股估值已经回升至历史偏高水平，细分结构选择重要性上升，更为看好成长中具备增量政策支持、盈利支撑的方向，周期制造中关注反内卷更容易落地的方向，内需消费包括部分地产链可能存在正向预期差。港股四季度表现偏弱，经历回调后配置价值凸显，中期有望受益于国内经济的企稳回升、科技创新增强与美联储降息周期的延续等。

国内债券方面，短期进入震荡期。后续债市潜在的扰动因素主要来自于国内经济基本面的恢复，包括持续低迷的价格指标能否寻得底部；潜在的积极因素，主要来自于美联储降息继续兑现、外部中美利差制约的减少。一季度组合在债券基金的部分预期仍以关注中短债策略为主。

4.5 报告期内基金的业绩表现

本报告期摩根尚睿混合 (FOF) A 份额净值增长率为：-1.69%，同期业绩比较基准收益率为：-1.65%；

摩根尚睿混合 (FOF) C 份额净值增长率为：-1.84%，同期业绩比较基准收益率为：-1.65%。

4.6 报告期内基金持有人数或基金资产净值预警说明

截至本报告期末，本基金有连续超过六十个工作日出现基金资产净值低于五千万元的情形，相应解决方案已报送中国证监会。

§5 投资组合报告

5.1 报告期末基金资产组合情况

序号	项目	金额（元）	占基金总资产的比例（%）
1	权益投资	-	-
	其中：股票	-	-
2	基金投资	31,348,267.90	87.08
3	固定收益投资	1,820,079.12	5.06
	其中：债券	1,820,079.12	5.06
	资产支持证券	-	-
4	贵金属投资	-	-
5	金融衍生品投资	-	-
6	买入返售金融资产	-	-
	其中：买断式回购的买入返售金融资产	-	-
7	银行存款和结算备付金合计	1,232,272.35	3.42
8	其他资产	1,596,911.63	4.44
9	合计	35,997,531.00	100.00

5.2 报告期末按行业分类的股票投资组合

5.2.1 报告期末按行业分类的境内股票投资组合

本基金本报告期末未持有境内股票。

5.2.2 报告期末按行业分类的港股通投资股票投资组合

本基金本报告期末未持有港股通股票。

5.3 期末按公允价值占基金资产净值比例大小排序的股票投资明细

5.3.1 报告期末按公允价值占基金资产净值比例大小排序的前十名股票投资明细

本基金本报告期末未持有股票。

5.4 报告期末按债券品种分类的债券投资组合

序号	债券品种	公允价值（元）	占基金资产净值比例（%）
1	国家债券	1,820,079.12	5.13
2	央行票据	-	-
3	金融债券	-	-
	其中：政策性金融债	-	-
4	企业债券	-	-
5	企业短期融资券	-	-
6	中期票据	-	-
7	可转债（可交换债）	-	-
8	同业存单	-	-
9	其他	-	-
10	合计	1,820,079.12	5.13

5.5 报告期末按公允价值占基金资产净值比例大小排序的前五名债券投资明细

序号	债券代码	债券名称	数量（张）	公允价值（元）	占基金资产净值比例（%）
1	019766	25 国债 01	18,000	1,820,079.12	5.13

5.6 报告期末按公允价值占基金资产净值比例大小排序的前十名资产支持证券投资 明细

本基金本报告期末未持有资产支持证券。

5.7 报告期末按公允价值占基金资产净值比例大小排序的前五名贵金属投资明细

本基金本报告期末未持有贵金属。

5.8 报告期末按公允价值占基金资产净值比例大小排序的前五名权证投资明细

本基金本报告期末未持有权证。

5.9 报告期末本基金投资的股指期货交易情况说明

本基金本报告期末未持有股指期货。

5.10 报告期末本基金投资的国债期货交易情况说明

本基金本报告期末未持有国债期货。

5.11 投资组合报告附注

5.11.1

报告期内，本基金投资决策程序符合相关法律法规的要求，未发现本基金投资的前十名证券的发行主体本期出现被监管部门立案调查，或者在报告编制日前一年内受到公开谴责、处罚的情形。

5.11.2

报告期内本基金投资的前十名股票中没有在基金合同规定备选股票库之外的股票。

5.11.3 其他资产构成

序号	名称	金额（元）
1	存出保证金	1,471.34
2	应收证券清算款	1,548,290.00
3	应收股利	-
4	应收利息	-
5	应收申购款	47,150.29
6	其他应收款	-
7	其他	-
8	合计	1,596,911.63

5.11.4 报告期末持有的处于转股期的可转换债券明细

本基金本报告期末未持有处于转股期的可转换债券。

5.11.5 报告期末前十名股票中存在流通受限情况的说明

本基金本报告期末前十名股票中不存在流通受限情况。

5.11.6 投资组合报告附注的其他文字描述部分

因四舍五入原因，投资组合报告中分项之和与合计可能存在尾差。

§6 基金中基金

6.1 报告期末按公允价值占基金资产净值比例大小排序的前十名基金投资明细

序号	基金代码	基金名称	运作方式	持有份额 (份)	公允价值 (元)	占基金资产净值比例 (%)	是否属于基金管理人及管理人关联方所管理的基金
1	377240	摩根新兴动力混合 A 类	契约型开放式	437,884.78	4,128,202.55	11.63	是
2	512070	易方达沪深 300 非银 ETF	交易型开放式 (ETF)	2,795,200.00	2,582,764.80	7.27	否
3	001856	易方达环保主题混合 A	契约型开放式	448,331.01	2,262,278.28	6.37	否
4	000457	摩根核心成长股票 A	契约型开放式	499,583.45	1,713,970.90	4.83	是
5	513890	摩根恒生科技 ETF (QDII)	交易型开放式 (ETF)	1,509,800.00	1,663,799.60	4.69	是
6	159766	旅游 ETF	交易型开放式 (ETF)	1,991,400.00	1,611,042.60	4.54	否
7	512760	国泰 CES 半导体芯片行业 ETF	交易型开放式 (ETF)	963,200.00	1,558,457.60	4.39	否
8	515030	华夏中证新能源汽车 ETF	交易型开放式 (ETF)	797,500.00	1,491,325.00	4.20	否
9	090016	大成消费主题混合 A	契约型开放式	690,715.41	1,427,570.61	4.02	否
10	513180	华夏恒生科技 ETF (QDII)	交易型开放式 (ETF)	1,836,900.00	1,344,610.80	3.79	否

6.1.1 报告期末按公允价值占基金资产净值比例大小排序的前十名公开募集基础设施证券投资基金投资明细

无。

6.1.2 报告期末基金持有的全部公开募集基础设施证券投资基金情况

无。

6.2 当期交易及持有基金产生的费用

项目	本期费用 2025 年 10 月 1 日至 2025 年 12 月 31 日	其中：交易及持有基金管理人以及管理人关联方所管理基金产生的费用

当期交易基金产生的申购费 (元)	-	-
当期交易基金产生的赎回费 (元)	2,103.52	-
当期持有基金产生的应支付销 售服务费(元)	1,123.46	-
当期持有基金产生的应支付管 理费(元)	71,160.26	20,604.11
当期持有基金产生的应支付托 管费(元)	13,232.79	3,741.29
当期交易基金产生的交易费 (元)	202.49	8.10

6.3 本报告期持有的基金发生的重大影响事件

无。

§7 开放式基金份额变动

单位：份

项目	摩根尚睿混合(FOF)A	摩根尚睿混合(FOF)C
报告期期初基金份额总额	22,473,672.31	4,547,098.41
报告期期间基金总申购份额	1,371,392.64	485,146.61
减:报告期期间基金总赎回份额	4,889,331.41	1,050,780.86
报告期期间基金拆分变动份额(份额减 少以“-”填列)	-	-
报告期期末基金份额总额	18,955,733.54	3,981,464.16

注：总申购份额包含红利再投、转换入份额，总赎回份额包含转换出份额。

§8 基金管理人运用固有资金投资本基金情况

8.1 基金管理人持有本基金份额变动情况

单位：份

项目	摩根尚睿混合(FOF)A	摩根尚睿混合(FOF)C
报告期期初管理人持有的本基金份额	422,635.25	-
报告期期间买入/申购总份额	-	-
报告期期间卖出/赎回总份额	-	-
报告期期末管理人持有的本基金份额	422,635.25	-
报告期期末持有的本基金份额占基金总 份额比例(%)	1.84	-

8.2 基金管理人运用固有资金投资本基金交易明细

无。

§9 影响投资者决策的其他重要信息

9.1 报告期内单一投资者持有基金份额比例达到或超过 20%的情况

无。

§10 备查文件目录

10.1 备查文件目录

- (一)中国证监会准予本基金募集注册的文件
- (二)摩根尚睿混合型基金中基金(FOF)基金合同
- (三)摩根尚睿混合型基金中基金(FOF)托管协议
- (四)法律意见书
- (五)基金管理人业务资格批件、营业执照
- (六)基金托管人业务资格批件、营业执照
- (七)摩根基金管理(中国)有限公司开放式基金业务规则
- (八)中国证监会要求的其他文件

10.2 存放地点

基金管理人或基金托管人住所。

10.3 查阅方式

投资者可在营业时间免费查阅，也可按工本费购买复印件。

摩根基金管理(中国)有限公司

2026年1月22日