

# 景顺长城优信增利债券型证券投资基金 2025 年第 2 季度报告

2025 年 6 月 30 日

基金管理人：景顺长城基金管理有限公司

基金托管人：中国银行股份有限公司

报告送出日期：2025 年 7 月 21 日

§ 1 重要提示

基金管理人的董事会及董事保证本报告所载资料不存在虚假记载、误导性陈述或重大遗漏，并对其内容的真实性、准确性和完整性承担个别及连带责任。

基金托管人中国银行股份有限公司根据本基金合同规定，于 2025 年 7 月 18 日复核了本报告中的财务指标、净值表现和投资组合报告等内容，保证复核内容不存在虚假记载、误导性陈述或者重大遗漏。

基金管理人承诺以诚实信用、勤勉尽责的原则管理和运用基金资产，但不保证基金一定盈利。基金的过往业绩并不代表其未来表现。投资有风险，投资者在作出投资决策前应仔细阅读本基金的招募说明书。

本报告中财务资料未经审计。  
本报告期自 2025 年 4 月 1 日起至 2025 年 6 月 30 日止。

§2 基金产品概况

基金简称	景顺长城优信增利债券
场内简称	无
基金主代码	261002
基金运作方式	契约型开放式
基金合同生效日	2012 年 3 月 15 日
报告期末基金份额总额	1,067,269,327.78 份
投资目标	本基金主要通过投资于固定收益品种，在严格控制风险的前提下力争获取高于业绩比较基准的投资收益，为投资者提供长期稳定的回报。
投资策略	1、资产配置策略 本基金运用自上而下的宏观分析和自下而上的市场分析相结合的方法实现大类资产配置，把握不同的经济发展阶段各类资产的投资机会，根据宏观经济、基准利率水平等因素，预测债券类、货币类等大类资产的预期收益率水平，结合各类别资产的波动性以及流动性状况分析，进行大类资产配置。 2、固定收益类资产投资策略 （1）债券类属资产配置 基金管理人根据国债、金融债、企业（公司）债、分离交易可转债债券部分等品种与同期限国债或央票之间收益率利差的扩大和收窄的分析，主动地增加预期利差将收窄的债券类属品种的投资比例，降低预期利差将扩大的债券类属品种的投资比例，以获取不同债券类属之间利差变化所带来的投资收益。

	<p>(2) 债券投资策略</p> <p>债券投资在保证资产流动性的基础上，采取利率预期策略、信用策略和时机策略相结合的积极性投资方法，力求在控制各类风险的基础上获取稳定的收益。</p> <p>(3) 资产支持证券投资策略</p> <p>本基金将通过宏观经济、提前偿还率、资产池结构以及资产池资产所在行业景气变化等因素的研究，预测资产池未来现金流变化，并通过研究标的证券发行条款，预测提前偿还率变化对标的证券的久期与收益率的影响。同时，管理人将密切关注流动性对标的证券收益率的影响，综合运用久期管理、收益率曲线、个券选择以及把握市场交易机会等积极策略，在严格控制风险的情况下，结合信用研究和流动性管理，选择风险调整后收益高的品种进行投资，以期获得长期稳定收益。</p>		
业绩比较基准	中证全债指数收益率		
风险收益特征	本基金为债券型证券投资基金，风险与收益高于货币市场基金，低于股票型基金、混合型基金。		
基金管理人	景顺长城基金管理有限公司		
基金托管人	中国银行股份有限公司		
下属分级基金的基金简称	景顺长城优信增利债券 A 类	景顺长城优信增利债券 C 类	景顺长城优信增利债券 F 类
下属分级基金的交易代码	261002	261102	023818
报告期末下属分级基金的份额总额	1, 025, 675, 011. 71 份	41, 593, 352. 78 份	963. 29 份

§3 主要财务指标和基金净值表现

3.1 主要财务指标

单位：人民币元

主要财务指标	报告期（2025 年 4 月 1 日-2025 年 6 月 30 日）		报告期（2025 年 4 月 30 日-2025 年 6 月 30 日）
	景顺长城优信增利债券 A 类	景顺长城优信增利债券 C 类	景顺长城优信增利债券 F 类
1. 本期已实现收益	12, 413, 841. 95	585, 852. 26	6. 11
2. 本期利润	14, 678, 232. 05	710, 011. 59	6. 28
3. 加权平均基金份额本期利润	0. 0139	0. 0136	0. 0065
4. 期末基金资产净值	1, 071, 598, 451. 21	43, 545, 714. 25	1, 006. 28
5. 期末基金份额净值	1. 0447	1. 0469	1. 0446

注：1、本期已实现收益指基金本期利息收入、投资收益、其他收入（不含公允价值变动收益）扣除相关费用和信用减值损失后的余额，本期利润为本期已实现收益加上本期公允价值变动收益。

2、上述基金业绩指标不包括持有人认购或交易基金的各项费用，计入费用后实际收益水平要

低于所列数字。

3、本基金自 2025 年 04 月 29 日起增设 F 类基金份额，并于 2025 年 04 月 30 日开始对 F 类份额进行估值。

3.2 基金净值表现

3.2.1 基金份额净值增长率及其与同期业绩比较基准收益率的比较

景顺长城优信增利债券 A 类

阶段	净值增长率①	净值增长率标准差②	业绩比较基准收益率③	业绩比较基准收益率标准差④	①－③	②－④
过去三个月	1.32%	0.06%	1.95%	0.11%	-0.63%	-0.05%
过去六个月	1.01%	0.06%	1.14%	0.12%	-0.13%	-0.06%
过去一年	3.82%	0.07%	5.52%	0.12%	-1.70%	-0.05%
过去三年	9.61%	0.06%	17.62%	0.09%	-8.01%	-0.03%
过去五年	16.09%	0.06%	27.28%	0.08%	-11.19%	-0.02%
自基金合同生效起至今	74.49%	0.19%	86.07%	0.08%	-11.58%	0.11%

景顺长城优信增利债券 C 类

阶段	净值增长率①	净值增长率标准差②	业绩比较基准收益率③	业绩比较基准收益率标准差④	①－③	②－④
过去三个月	1.23%	0.06%	1.95%	0.11%	-0.72%	-0.05%
过去六个月	0.81%	0.06%	1.14%	0.12%	-0.33%	-0.06%
过去一年	3.55%	0.07%	5.52%	0.12%	-1.97%	-0.05%
过去三年	9.07%	0.06%	17.62%	0.09%	-8.55%	-0.03%
过去五年	14.67%	0.06%	27.28%	0.08%	-12.61%	-0.02%
自基金合同生效起至今	68.55%	0.19%	86.07%	0.08%	-17.52%	0.11%

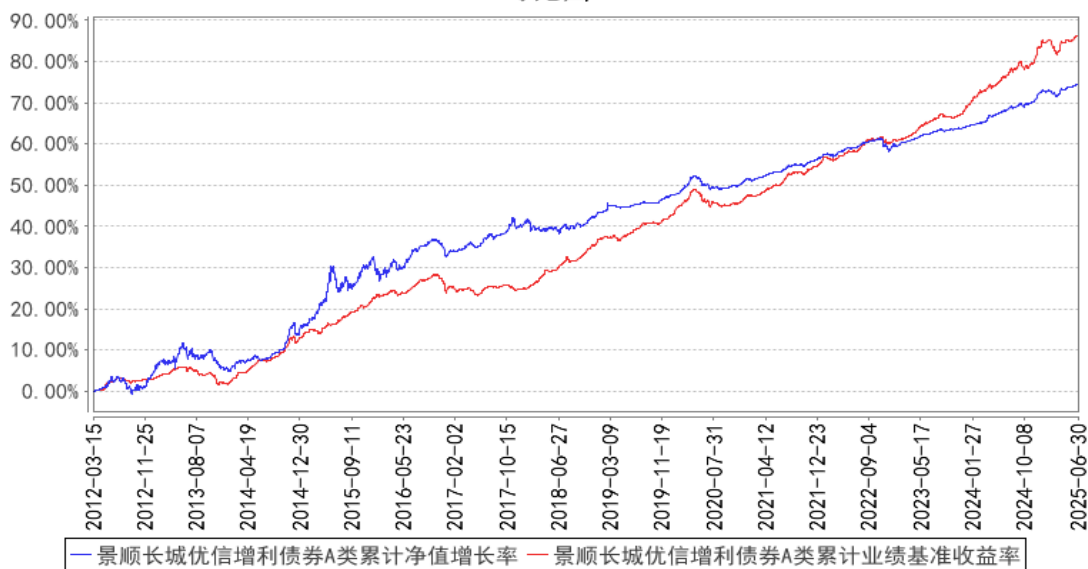
景顺长城优信增利债券 F 类

阶段	净值增长率①	净值增长率标准差②	业绩比较基准收益率③	业绩比较基准收益率标准差④	①－③	②－④
自基金合同生效起至今	0.63%	0.04%	0.59%	0.06%	0.04%	-0.02%

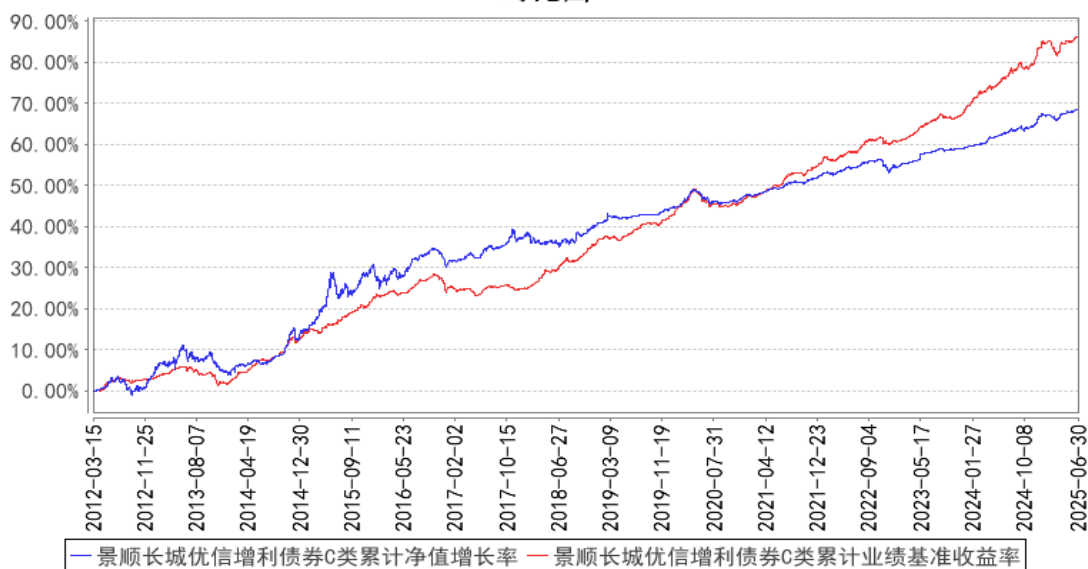
注：本基金于 2025 年 04 月 29 日增设 F 类基金份额，并于 2025 年 04 月 30 日开始对 F 类份额进行估值。

### 3.2.2 自基金合同生效以来基金累计净值增长率变动及其与同期业绩比较基准收益率率变动的比较

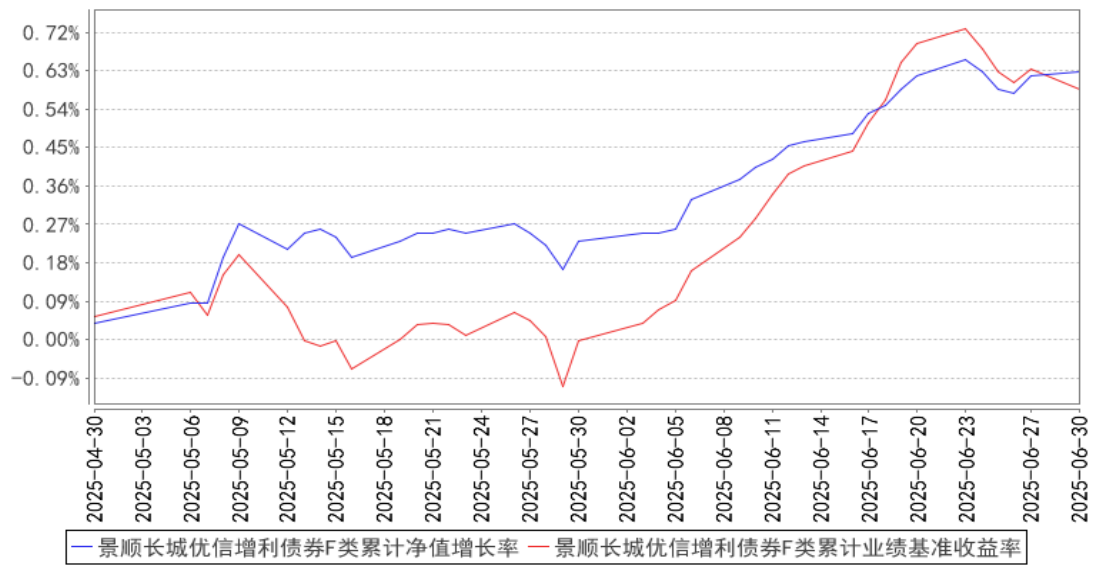
景顺长城优信增利债券A类累计净值增长率与同期业绩比较基准收益率的历史走势对比图



景顺长城优信增利债券C类累计净值增长率与同期业绩比较基准收益率的历史走势对比图



景顺长城优信增利债券F类累计净值增长率与同期业绩比较基准收益率的历史走势对比图



注：2019 年 12 月 17 日，本基金变更注册后的基金合同生效。基金的投资组合比例为：本基金对债券资产的投资比例不低于基金资产的 80%。本基金持有现金（不包括结算备付金、存出保证金及应收申购款等）或者到期日在一年以内的政府债券的比例合计不低于基金资产净值的 5%。按照本基金基金合同的规定，本基金的建仓期为自 2019 年 12 月 17 日变更注册后基金合同生效日起 6 个月。建仓期结束时，本基金投资组合达到上述投资组合比例的要求。本基金自 2025 年 4 月 29 日起增设 F 类基金份额。

3.3 其他指标

无。

§4 管理人报告

4.1 基金经理（或基金经理小组）简介

姓名	职务	任本基金的基金经理期限		证券从业年限	说明
		任职日期	离任日期		
陈健宾	本基金的基金经理	2022 年 11 月 23 日	—	9 年	金融硕士。曾任泰康资产管理有限责任公司信用研究部信用评估研究高级经理。2019 年 4 月加入本公司，担任固定收益部信用研究员，自 2021 年 2 月起担任固定收益部基金经理。具有 9 年证券、基金行业从业经验。
WANG AO	本基金的基金经理	2024 年 2 月 6 日	—	13 年	商学学士，CFA，FRM。曾任平安银行国际业务部跨境人民币与汇率产品推广岗，平安基金管理有限公司固定收益投资中心固定收益研究员、基金经理，汇华理财有

					限公司投资部多资产高级经理。2023 年 12 月加入本公司，自 2024 年 1 月起担任固定收益部总监、基金经理。具有 13 年证券、基金行业从业经验。
--	--	--	--	--	--

注：1、对基金的首任基金经理，其“任职日期”按基金合同生效日填写，“离任日期”为根据公司决定的解聘日期（公告前一日）；对此后的非首任基金经理，“任职日期”指根据公司决定聘任后的公告日期，“离任日期”指根据公司决定的解聘日期（公告前一日）；

2、证券从业的含义遵从行业协会《证券业从业人员资格管理办法》的相关规定。

4.1.1 期末兼任私募资产管理计划投资经理的基金经理同时管理的产品情况

无。

4.2 管理人对报告期内本基金运作遵规守信情况的说明

本报告期内，本基金管理人严格遵守《中华人民共和国证券投资基金法》、《公开募集证券投资基金运作管理办法》、《公开募集证券投资基金销售机构监督管理办法》和《公开募集证券投资基金信息披露管理办法》等有关法律法规及各项实施准则、《景顺长城优信增利债券型证券投资基金基金合同》和其他有关法律法规的规定，本着诚实信用、勤勉尽责的原则管理和运用基金资产，在严格控制风险的基础上，为基金持有人谋求最大利益。本报告期内，基金运作整体合法合规，未发现损害基金持有人利益的行为。基金的投资范围、投资比例及投资组合符合有关法律法规及基金合同的规定。

4.3 公平交易专项说明

4.3.1 公平交易制度的执行情况

本报告期内，本基金管理人严格执行《证券投资基金管理公司公平交易制度指导意见（2011 年修订）》，完善相应制度及流程，通过系统和人工等各种方式在各业务环节严格控制交易公平执行，公平对待旗下管理的所有基金和投资组合。

4.3.2 异常交易行为的专项说明

本报告期内，本管理人管理的所有投资组合参与的交易所公开竞价，同日反向交易成交较少的单边交易量超过该证券当日成交量的 5%的交易共有 5 次，均为指数量化投资组合因投资策略需要而发生的同日反向交易。

本报告期内，未发现有可能导致不公平交易和利益输送的异常交易。

4.4 报告期内基金的投资策略和运作分析

2025 年二季度宏观经济整体延续较强韧性，生产端的表现依旧强劲，需求端表现有所分化，出口在关税的冲击扰动下有所回落，消费在以旧换新政策的支持下延续亮眼表现，而投资则在二季度以来逐月降温，房地产重现新一轮下行压力，总体价格则延续低迷表现。在经济数据总体韧性较强的背景下，金融数据表现相对较弱，指向目前经济内生动能仍有待进一步加强。二季度的新增信贷表现疲弱，但是社融维持 8.7% 的较高增速，主要是靠政府债支撑，政府部门是今年以来的宽信用主力，目前实际利率水平依然较高的背景下，融资需求疲弱，信用扩张动力不足，后续或仍需进一步宽松货币政策提振实体融资需求。二季度房地产重现下行压力，销售层面跌幅扩大，其中 5 月房地产销售面积同比下降 3.3%，降幅较前值扩大 1.2 个百分点。地产价格下行压力也进一步扩大，一线城市二手房价环比跌幅走扩至 -0.7%，为“924”以来最深环比跌幅；二三线城市二手房价跌幅也进一步走扩，环比下跌 0.5%。面对房地产的新一轮下行压力，政策对房地产的定调由“426”政治局会议的“持续巩固房地产市场稳定态势”转变至“613”国常会的“更大力度推动房地产市场止跌回稳”，表明政策已经关注到了新一轮地产下行压力，为市场释放了政策进一步加力的积极信号。二季度固定资产投资走弱，5 月固定资产投资同比增长 2.9%，较前值回落 0.7 个百分点，三大类投资均有所下滑，有多方面因素的拖累。制造业投资端，受关税不确定性冲击的拖累，企业资本开支意愿下滑，跟企业的中长期信贷需求连续走弱相互印证。基建投资端，二季度以来新增专项债发行节奏有所放缓，拖累基建投资下行。虽然 4 月以来美国对中国加征关税出现多轮反复，出口增速出现回落，但总体维持较强的韧性。5 月以美元计价出口同比增长 4.8%，对美国的出口出现剧烈下滑，同比下降 34%，但是对东盟、欧盟、拉美、非洲等地区的出口表现较为亮眼，充分体现了我国外贸的竞争优势。需求端表现最为亮眼的是消费，5 月社会消费品零售总额同比增长 6.4%，限额以上社零表现尤其强劲，同比增长 8%。今年“618”购物节大幅提前叠加消费品以旧换新政策继续显效，受到政策支持品类销售增长显著。在需求端表现分化的背景下，生产端韧性更强，工业生产和服务业生产增速保持韧性，均实现 6% 左右的增长。市场方面，本季初受美国大幅提高进口关税影响，市场风险偏好快速下降，4 月债市收益率快速回落。进入 5 月后，央行降准降息以及中美关税会谈超预期的影响，市场风险偏好回升，长端利率震荡走弱。进入 6 月后，债券收益率整体有所下行，市场利好因素相对偏多，资金面相对偏宽松，央行买断式逆回购对流动性呵护充足，人行持续买入短债，短端利率有较为明显的下行。本季度 1 年/3 年/5 年/10 年/30 年国债收益分别下行 20/21/14/17/16BP。操作方面，本产品通过动态调整产品久期与杠杆水平，在市场波动中积极参与利率债与信用债的交易性机会。

展望未来，预计外需进一步降温回落，高频数据指向出口已经有走弱的迹象，外需回落同时也会拖累出口相关部门的生产和就业情况，叠加房价重现加速下行的压力，均对居民消费形成拖



累，金融数据作为领先指标指向后续实体经济活动将进一步降温，因此，三季度经济或面临下行压力，需要政策端给予对冲。二季度财政力度边际有所收敛，三季度的财政政策空间依旧充足，或进一步发力。央行二季度货币政策例会对地产与经济表态相对积极，货币政策预计仍将维持资金面宽松。在此政策环境下，中短端信用债配置价值较高，我们预计保持中等久期水平以及中高等级信用债的基本配置，灵活运用产品杠杆空间，积极参与各类品种交易机会。

#### 4.5 报告期内基金的业绩表现

本报告期内，本基金 A 类份额净值增长率为 1.32%，业绩比较基准收益率为 1.95%。

本报告期内，本基金 C 类份额净值增长率为 1.23%，业绩比较基准收益率为 1.95%。

本报告期内，本基金 F 类份额净值增长率为 0.63%，业绩比较基准收益率为 0.59%。

#### 4.6 报告期内基金持有人数或基金资产净值预警说明

无。

### §5 投资组合报告

#### 5.1 报告期末基金资产组合情况

序号	项目	金额（元）	占基金总资产的比例（%）
1	权益投资	—	—
	其中：股票	—	—
2	基金投资	—	—
3	固定收益投资	1,485,410,571.42	99.90
	其中：债券	1,485,410,571.42	99.90
	资产支持证券	—	—
4	贵金属投资	—	—
5	金融衍生品投资	—	—
6	买入返售金融资产	—	—
	其中：买断式回购的买入返售金融资产	—	—
7	银行存款和结算备付金合计	1,462,220.13	0.10
8	其他资产	15,527.18	0.00
9	合计	1,486,888,318.73	100.00

#### 5.2 报告期末按行业分类的股票投资组合

##### 5.2.1 报告期末按行业分类的境内股票投资组合

本基金本报告期末未持有股票投资。

##### 5.2.2 报告期末按行业分类的港股通投资股票投资组合

无。

### 5.3 期末按公允价值占基金资产净值比例大小排序的股票投资明细

#### 5.3.1 报告期末按公允价值占基金资产净值比例大小排序的前十名股票投资明细

本基金本报告期末未持有股票投资。

### 5.4 报告期末按债券品种分类的债券投资组合

序号	债券品种	公允价值（元）	占基金资产净值比例（%）
1	国家债券	-	-
2	央行票据	-	-
3	金融债券	1,347,341,984.12	120.82
	其中：政策性金融债	270,482,613.71	24.26
4	企业债券	-	-
5	企业短期融资券	-	-
6	中期票据	-	-
7	可转债（可交换债）	-	-
8	同业存单	-	-
9	其他	138,068,587.30	12.38
10	合计	1,485,410,571.42	133.20

### 5.5 报告期末按公允价值占基金资产净值比例大小排序的前五名债券投资明细

序号	债券代码	债券名称	数量（张）	公允价值（元）	占基金资产净值比例（%）
1	2320056	23 广州银行绿色债 02	900,000	92,961,419.18	8.34
2	230402	23 农发 02	800,000	88,434,520.55	7.93
3	220410	22 农发 10	800,000	88,284,493.15	7.92
4	2320031	23 华润银行小微债 01	800,000	82,851,112.33	7.43
5	212380021	23 交行债 02	800,000	82,636,120.55	7.41

### 5.6 报告期末按公允价值占基金资产净值比例大小排序的前十名资产支持证券投资明细

本基金本报告期末未持有资产支持证券。

### 5.7 报告期末按公允价值占基金资产净值比例大小排序的前五名贵金属投资明细

本基金本报告期末未持有贵金属。

### 5.8 报告期末按公允价值占基金资产净值比例大小排序的前五名权证投资明细

本基金本报告期末未持有权证。

### 5.9 报告期末本基金投资的国债期货交易情况说明

### 5.9.1 本期国债期货投资政策

根据本基金基金合同约定，本基金投资范围不包括国债期货。

### 5.9.2 报告期末本基金投资的国债期货持仓和损益明细

本基金本报告期末未持有国债期货。

### 5.9.3 本期国债期货投资评价

根据本基金基金合同约定，本基金投资范围不包括国债期货。

## 5.10 投资组合报告附注

### 5.10.1 本基金投资的前十名证券的发行主体本期是否出现被监管部门立案调查，或在报告编制日前一年内受到公开谴责、处罚的情形

本报告期内未出现基金投资的前十名证券的发行主体被监管部门立案调查或者在报告编制日前一年内受到公开谴责、处罚的情况。

### 5.10.2 基金投资的前十名股票是否超出基金合同规定的备选股票库

本基金本报告期末未持有股票投资。

### 5.10.3 其他资产构成

序号	名称	金额（元）
1	存出保证金	2,935.57
2	应收证券清算款	—
3	应收股利	—
4	应收利息	—
5	应收申购款	12,591.61
6	其他应收款	—
7	其他	—
8	合计	15,527.18

### 5.10.4 报告期末持有的处于转股期的可转换债券明细

本基金本报告期末未持有处于转股期的可转换债券。

### 5.10.5 报告期末前十名股票中存在流通受限情况的说明

本基金本报告期末未持有股票投资。

### 5.10.6 投资组合报告附注的其他文字描述部分

无。

§6 开放式基金份额变动

单位：份

项目	景顺长城优信增利债券 A 类	景顺长城优信增利债券 C 类	景顺长城优信增利债券 F 类
报告期期初基金份额总额	1,089,387,327.65	62,223,962.75	—
报告期期间基金总申购份额	31,934,728.76	23,907,680.23	963.29
减：报告期期间基金总赎回份额	95,647,044.70	44,538,290.20	—
报告期期间基金拆分变动份额（份额减少以“-”填列）	—	—	—
报告期期末基金份额总额	1,025,675,011.71	41,593,352.78	963.29

注：申购含红利再投、转换入份额；赎回含转换出份额。

§7 基金管理人运用固有资金投资本基金情况

7.1 基金管理人持有本基金份额变动情况

基金管理人本期未运用固有资金投资本基金。

7.2 基金管理人运用固有资金投资本基金交易明细

基金管理人本期未运用固有资金投资本基金。

§8 影响投资者决策的其他重要信息

8.1 报告期内单一投资者持有基金份额比例达到或超过 20%的情况

无。

8.2 影响投资者决策的其他重要信息

为了更好地满足投资者的理财需求，根据《中华人民共和国证券投资基金法》、《公开募集证券投资基金运作管理办法》、《开放式证券投资基金销售费用管理规定》等法律法规的规定和《景顺长城优信增利债券型证券投资基金基金合同》的约定，经与基金托管人中国银行股份有限公司协商一致，景顺长城基金管理有限公司决定自 2025 年 4 月 29 日起对本基金在现有 A 类、C 类基金份额的基础上增设 F 类基金份额，同时对《基金合同》和《托管协议》进行了相应的修改。详情请参阅本基金管理人于 2025 年 4 月 29 日发布的《景顺长城基金管理有限公司关于景顺长城优信增利债券型证券投资基金增设 F 类基金份额并相应修改基金合同、托管协议部分条款的公告》。

§9 备查文件目录

### 9.1 备查文件目录

- 1、中国证监会准予景顺长城优信增利债券型证券投资基金募集注册的文件；
- 2、《景顺长城优信增利债券型证券投资基金基金合同》；
- 3、《景顺长城优信增利债券型证券投资基金招募说明书》；
- 4、《景顺长城优信增利债券型证券投资基金托管协议》；
- 5、景顺长城基金管理有限公司批准成立批件、营业执照、公司章程；
- 6、其他在中国证监会指定报纸上公开披露的基金份额净值、定期报告及临时公告。

### 9.2 存放地点

以上备查文件存放在本基金管理人的办公场所。

### 9.3 查阅方式

投资者可在办公时间免费查阅。

景顺长城基金管理有限公司

2025 年 7 月 21 日