

农银汇理国企改革灵活配置混合型证券投资  
基金  
2024 年第 3 季度报告

2024 年 9 月 30 日

基金管理人：农银汇理基金管理有限公司

基金托管人：中国工商银行股份有限公司

报告送出日期：2024 年 10 月 24 日

## § 1 重要提示

基金管理人的董事会及董事保证本报告所载资料不存在虚假记载、误导性陈述或重大遗漏，并对其内容的真实性、准确性和完整性承担个别及连带责任。

基金托管人中国工商银行股份有限公司根据本基金合同规定，于 2024 年 10 月 22 日复核了本报告中的财务指标、净值表现和投资组合报告等内容，保证复核内容不存在虚假记载、误导性陈述或者重大遗漏。

基金管理人承诺以诚实信用、勤勉尽责的原则管理和运用基金资产，但不保证基金一定盈利。

基金的过往业绩并不代表其未来表现。投资有风险，投资者在作出投资决策前应仔细阅读本基金的招募说明书。

本报告中财务资料未经审计。

本报告期自 2024 年 7 月 1 日起至 9 月 30 日止。

## §2 基金产品概况

基金简称	农银国企改革混合
基金主代码	002189
基金运作方式	契约型开放式
基金合同生效日	2016 年 6 月 3 日
报告期末基金份额总额	43,993,395.45 份
投资目标	本基金通过积极把握国企改革所带来的投资机会，精选相关上市公司，在严格控制风险和保持良好流动性的前提下，力争实现基金资产的长期稳定增值。
投资策略	<p>1、大类资产配置策略</p> <p>本基金基于对宏观经济、政策面、市场面等因素的综合分析，结合对股票、债券、现金等大类资产的收益特征的前瞻性研究，形成对各类别资产未来表现的预判，自上而下调整基金大类资产配置。在严格控制投资组合风险的前提下，确定和调整基金资产中股票、债券、货币市场工具以及其他金融工具的配置比例。</p> <p>2、股票投资策略</p> <p>本基金将定性分析和定量分析相结合，对公司基本面、政策面、估值进行综合评估，甄选国企改革相关的优质上市公司。</p> <p>3、债券投资策略</p> <p>本基金债券投资将以优化流动性管理、分散投资风险为主要目标，同时根据需要进行积极操作，以提高基金收益。</p> <p>4、权证投资策略</p> <p>本基金将从权证标的证券基本面、权证定价合理性、权证隐含波动率等多个角度对拟投资的权证进行分析，以有利于资产增值为原则，加强风险控制，谨慎参与投资。</p>

	<p>5、股指期货策略</p> <p>本基金在股指期货的投资中将通过对证券市场和期货市场运行趋势的研究，采用流动性好、交易活跃的期货合约，并充分考虑股指期货的收益性、流动性及风险性特征，主要遵循避险和有效管理两项策略和原则；（1）避险：在市场风险大幅累积时，减小基金投资组合因市场下跌而遭受的市场风险；（2）有效管理：利用股指期货流动性好、交易成本低等特点，通过股指期货对投资组合的仓位进行及时调整，提高投资组合的运作效率。</p>
业绩比较基准	中证国有企业改革指数×65%+中证全债指数×35%
风险收益特征	本基金为混合型基金，其预期风险和预期收益水平高于货币型基金、债券型基金，低于股票型基金。
基金管理人	农银汇理基金管理有限公司
基金托管人	中国工商银行股份有限公司

### §3 主要财务指标和基金净值表现

#### 3.1 主要财务指标

单位：人民币元

主要财务指标	报告期（2024年7月1日-2024年9月30日）
1. 本期已实现收益	-1,765,774.05
2. 本期利润	-253,682.63
3. 加权平均基金份额本期利润	-0.0057
4. 期末基金资产净值	90,383,532.81
5. 期末基金份额净值	2.0545

注：1、本期已实现收益指基金本期利息收入、投资收益、其他收入（不含公允价值变动收益）扣除相关费用后的余额，本期利润为本期已实现收益加上本期公允价值变动收益。

2、所述基金业绩指标不包括持有人认购或交易基金的各项费用，计入费用后实际收益水平要低于所列数字。

#### 3.2 基金净值表现

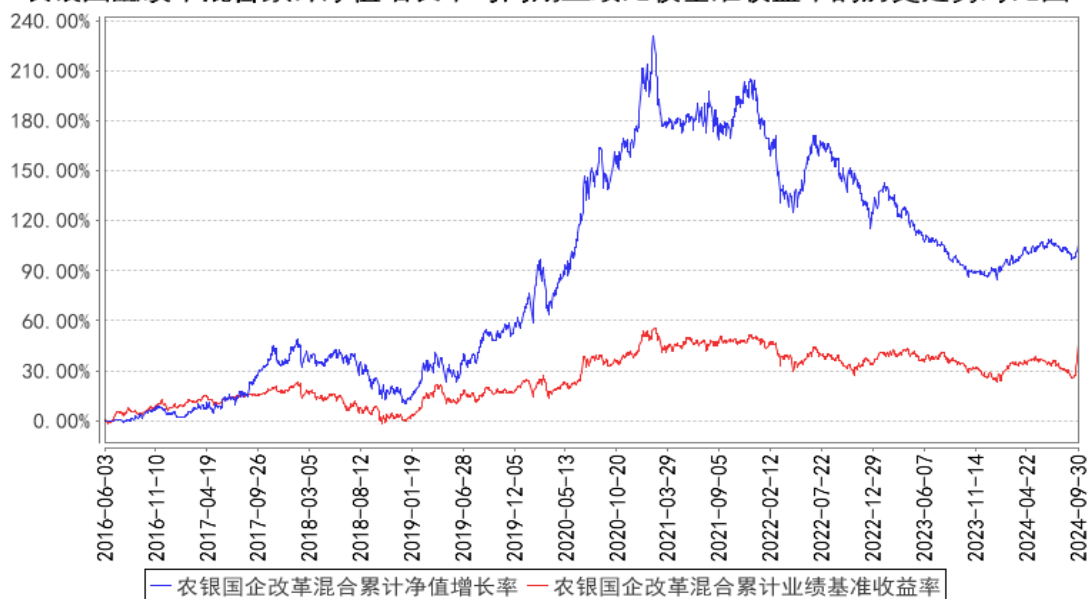
##### 3.2.1 基金份额净值增长率及其与同期业绩比较基准收益率的比较

阶段	净值增长率 ①	净值增长率 标准差②	业绩比较基 准收益率③	业绩比较基 准收益率标 准差④	①-③	②-④
过去三个月	-0.28%	0.55%	8.25%	0.98%	-8.53%	-0.43%
过去六个月	3.76%	0.54%	8.42%	0.78%	-4.66%	-0.24%
过去一年	6.32%	0.56%	8.70%	0.70%	-2.38%	-0.14%

过去三年	-26.21%	0.88%	-0.97%	0.69%	-25.24%	0.19%
过去五年	38.78%	1.17%	25.46%	0.76%	13.32%	0.41%
自基金合同生效起至今	105.45%	1.16%	45.78%	0.75%	59.67%	0.41%

### 3.2.2 自基金合同生效以来基金累计净值增长率变动及其与同期业绩比较基准收益率变动的比较

农银国企改革混合累计净值增长率与同期业绩比较基准收益率的历史走势对比图



注：本基金的投资组合比例为：股票资产占基金资产的比例为 0%-95%，投资于本基金界定的国企改革相关证券的比例不低于非现金资产的 80%，每个交易日日终在扣除股指期货合约需缴纳的保证金后，应当保持现金或者到期日在一年以内的政府债券不低于基金资产净值的 5%。若法律法规的相关规定发生变更或监管机构允许，本基金管理人在履行适当程序后，可对上述资产配置比例进行调整。本基金建仓期为基金合同生效日（2016 年 6 月 3 日）起六个月，建仓期满时，本基金各项投资比例已达到基金合同规定的投资比例。

## §4 管理人报告

### 4.1 基金经理（或基金经理小组）简介

姓名	职务	任本基金的基金经理期限		证券从业年限	说明
		任职日期	离任日期		
张峰	本基金的基金经理、公司投资总监	2016 年 6 月 3 日	-	15 年	工学硕士。具有基金从业资格。历任南方基金管理有限公司研究员、投资经理助理、农银汇理基金管理有限公司投资副总监。现任农银汇理基金管理有限公司

					司投资总监、基金经理。
--	--	--	--	--	-------------

#### 4.1.1 期末兼任私募资产管理计划投资经理的基金经理同时管理的产品情况

姓名	产品类型	产品数量（只）	资产净值（元）	任职时间
张峰	公募基金	5	7,452,305,294.25	2015年9月17日
	私募资产管理计划	1	123,705,415.00	2020年11月19日
	其他组合	-	-	-
	合计	6	7,576,010,709.25	-

#### 4.2 管理人对报告期内本基金运作遵规守信情况的说明

本报告期内，本基金管理人严格遵守《证券投资基金法》和其他有关法律法规、基金合同的相关规定，依照诚实信用、勤勉尽责、安全高效的原则管理和运用基金资产，没有损害基金份额持有人利益的行为。

#### 4.3 公平交易专项说明

##### 4.3.1 公平交易制度的执行情况

报告期内，本基金管理人严格执行了《证券投资基金管理公司公平交易制度指导意见》等法规和公司内部公平交易制度的规定，通过系统和人工等方式在各环节严格控制交易公平执行，确保旗下管理的所有投资组合得到公平对待。

##### 4.3.2 异常交易行为的专项说明

报告期内未发现本基金存在异常交易行为。

报告期内，所有投资组合参与的交易所公开竞价同日反向交易成交较少的单边交易量未超过该证券当日成交量的 5%。

#### 4.4 报告期内基金的投资策略和运作分析

2024 年三季度市场先跌后涨，由于季度末市场大幅上涨，三季度市场最终收涨。其中七月市场震荡下跌，其中中上旬市场先跌后涨，整体市场处于上涨状态，下旬市场有所下跌，全月市场收跌。六月份制造业 PMI 与五月份持平，已经连续两个月低于荣枯线，同时六月部分经济数据相对一般，导致市场整体风险偏好明显承压，市场随着出现明显的回调。八月市场震荡下跌，全月市场基本处于持续的下跌态势。七月份制造业 PMI 环比下行，已经连续三个月低于荣枯线，同时七月份部分经济数据相对一般，导致市场整体风险偏好继续承压，市场处于持续缓慢下跌态势。九月市场先跌后大涨，在国家出台强力维稳市场以及一系列强力的利好政策驱动下，市场出

现了大幅的上涨，其中政治局会议传递了强力稳经济的信号，市场整体风险偏好大幅提升。整体三季度，市场前期处于整体下行，在政策强力维稳后，市场出现了大幅度上涨，三季度整个季度最终市场收涨。

2024 年三季度我们整体保持了中性偏低仓位，在季度末小幅度增加仓位。由于仓位进行了较好的控制，以及对红利板块相对较重的配置，组合在三季度前期相对抗跌，回撤较小且明显跑赢市场。但在季度末市场政策大力维稳后，加仓不够及时，同时组合相对偏防御，导致组合在市场大幅反弹中上涨乏力，明显跑输了市场。整体来看，组合遵循了稳健操作的思路，组合波动性控制较好，但在市场整体逐步回暖的背景下，后续组合需要更加积极地获取绝对收益。在行业方面，目前组合以电力、高速、运营商、交运等低波红利板块为主，同时我们也开始对银行、家电、有色等行业开始进行增持。

展望 2024 年四季度，我们逐步转向乐观。经济方面，九月份制造业 PMI 为 49.8%，环比 8 月上升了 0.7 个百分点，经济有所企稳，加上政策的密集出台，预计经济托底效果将不断增强，经济继续下行的压力将明显解除，但是我們也需要看到财政政策方面可能很难达到市场的乐观预期，因此对于经济上行幅度暂时不应有过度期待，整体上看，我们认为经济将进入逐步企稳的状态。流动性方面，美联储九月份降息 50bp 后，人民币汇率有所升值，国内货币空间打开，央行也进行了降准降息操作。但由于美国九月份数据比较强劲，加上十一月美国大选，美联储十一月虽然目前市场预期降息 25bp，但最终是否降息有不确定性，人民币汇率近期又有所贬值，预计后续国内货币政策空间将进一步受到掣肘。风险偏好方面，短期风险偏好大幅上升，我们认为后续风险偏好将逐步回落，但整体风险偏好预计不会再回到前期极其低迷的状态，同时预计市场成交量也不会再回到前期极其低迷的状态。估值方面，随着市场近期大幅上涨，估值的安全度大幅下降，估值整体吸引力明显下行。由于三季报整体预期不够理想，基本面方面整体未有亮点，寻找结构性的三季报亮点是重中之重。后续我们将考虑逐步提升仓位配置，在继续保持以低波红利板块为主要配置基础上，积极寻找受益于此轮政策强力维稳相关地行业和个股，更加积极地寻找绝对受益机会增强组合收益。我们将在保持电力、运营商等低波红利板块配置基础上，逐步增加银行、家电、有色、机械等行业配置，更加积极地为组合获取绝对收益。

#### 4.5 报告期内基金的业绩表现

截至本报告期末本基金份额净值为 2.0545 元；本报告期基金份额净值增长率为-0.28%，业绩比较基准收益率为 8.25%。

#### 4.6 报告期内基金持有人数或基金资产净值预警说明

本报告期内，本基金管理人严格遵守《公开募集证券投资基金运作管理办法》第四十一条的规定。报告期内，本基金未出现上述情形。

## §5 投资组合报告

### 5.1 报告期末基金资产组合情况

序号	项目	金额（元）	占基金总资产的比例（%）
1	权益投资	38,958,405.00	42.92
	其中：股票	38,958,405.00	42.92
2	基金投资	-	-
3	固定收益投资	3,026,174.08	3.33
	其中：债券	3,026,174.08	3.33
	资产支持证券	-	-
4	贵金属投资	-	-
5	金融衍生品投资	-	-
6	买入返售金融资产	-16,064.89	-0.02
	其中：买断式回购的买入返售金融资产	-	-
7	银行存款和结算备付金合计	15,893,838.92	17.51
8	其他资产	32,900,232.64	36.25
9	合计	90,762,585.75	100.00

### 5.2 报告期末按行业分类的股票投资组合

#### 5.2.1 报告期末按行业分类的境内股票投资组合

代码	行业类别	公允价值（元）	占基金资产净值比例（%）
A	农、林、牧、渔业	-	-
B	采矿业	2,886,320.00	3.19
C	制造业	2,662,407.00	2.95
D	电力、热力、燃气及水生产和供应业	20,522,666.00	22.71
E	建筑业	-	-
F	批发和零售业	-	-
G	交通运输、仓储和邮政业	1,851,997.00	2.05
H	住宿和餐饮业	-	-
I	信息传输、软件和信息技术服务业	4,662,250.00	5.16
J	金融业	3,130,935.00	3.46
K	房地产业	-	-
L	租赁和商务服务业	-	-

M	科学研究和技术服务业	2,276,001.00	2.52
N	水利、环境和公共设施管理业	965,829.00	1.07
O	居民服务、修理和其他服务业	-	-
P	教育	-	-
Q	卫生和社会工作	-	-
R	文化、体育和娱乐业	-	-
S	综合	-	-
	合计	38,958,405.00	43.10

### 5.2.2 报告期末按行业分类的港股通投资股票投资组合

本基金本报告期末未持有港股通投资股票。

### 5.3 期末按公允价值占基金资产净值比例大小排序的股票投资明细

#### 5.3.1 报告期末按公允价值占基金资产净值比例大小排序的前十名股票投资明细

序号	股票代码	股票名称	数量（股）	公允价值（元）	占基金资产净值比例（%）
1	600900	长江电力	252,600	7,590,630.00	8.40
2	600886	国投电力	289,500	4,907,025.00	5.43
3	600941	中国移动	42,500	4,662,250.00	5.16
4	600674	川投能源	231,300	4,360,005.00	4.82
5	601088	中国神华	66,200	2,886,320.00	3.19
6	601965	中国汽研	119,100	2,276,001.00	2.52
7	600023	浙能电力	285,400	1,920,742.00	2.13
8	001965	招商公路	140,300	1,766,377.00	1.95
9	601328	交通银行	228,600	1,691,640.00	1.87
10	601939	建设银行	181,500	1,439,295.00	1.59

### 5.4 报告期末按债券品种分类的债券投资组合

序号	债券品种	公允价值（元）	占基金资产净值比例（%）
1	国家债券	-	-
2	央行票据	-	-
3	金融债券	-	-
	其中：政策性金融债	-	-
4	企业债券	-	-
5	企业短期融资券	-	-
6	中期票据	-	-
7	可转债（可交换债）	3,026,174.08	3.35
8	同业存单	-	-
9	其他	-	-
10	合计	3,026,174.08	3.35

### 5.5 报告期末按公允价值占基金资产净值比例大小排序的前五名债券投资明细

序号	债券代码	债券名称	数量（张）	公允价值（元）	占基金资产净值比例（%）
----	------	------	-------	---------	--------------



1	128129	青农转债	16,150	1,693,646.52	1.87
2	110059	浦发转债	7,910	876,512.08	0.97
3	113056	重银转债	4,240	456,015.48	0.50

## 5.6 报告期末按公允价值占基金资产净值比例大小排序的前十名资产支持证券投资 明细

本基金本报告期末未持有资产支持证券。

## 5.7 报告期末按公允价值占基金资产净值比例大小排序的前五名贵金属投资明细

本基金本报告期末未持有贵金属投资。

## 5.8 报告期末按公允价值占基金资产净值比例大小排序的前五名权证投资明细

本基金本报告期末未持有权证。

## 5.9 报告期末本基金投资的股指期货交易情况说明

### 5.9.1 报告期末本基金投资的股指期货持仓和损益明细

本基金本报告期末未持有股指期货。

### 5.9.2 本基金投资股指期货的投资政策

本基金本报告期末未持有股指期货。

## 5.10 报告期末本基金投资的国债期货交易情况说明

### 5.10.1 本期国债期货投资政策

本基金本报告期末未持有国债期货。

### 5.10.2 报告期末本基金投资的国债期货持仓和损益明细

本基金本报告期末未持有国债期货。

### 5.10.3 本期国债期货投资评价

本基金本报告期末未持有国债期货。

## 5.11 投资组合报告附注

### 5.11.1 本基金投资的前十名证券的发行主体本期是否出现被监管部门立案调查，或在报告编制日前一年内受到公开谴责、处罚的情形

2024 年 1 月 2 日，青岛农村商业银行股份有限公司因监管标准化（EAST）数据错报漏报，被国家金融监督管理总局青岛监管局罚款人民币三十万元。

2024 年 6 月 3 日，交通银行股份有限公司因安全测试存在薄弱环节、运行管理存在漏洞、数据安全管理工作不足、灾备管理不足，被国家金融监督管理总局罚款 160 万元。

本基金管理人经研究分析认为上述处罚未对该发行人发行的证券的投资价值产生重大的实质性影响。本基金投资上述证券的投资决策程序符合公司投资制度的规定。

其余证券的发行主体本期没有被监管部门立案调查或在本报告编制日前一年内受到公开谴责、处罚的情况。

### 5.11.2 基金投资的前十名股票是否超出基金合同规定的备选股票库

本基金投资的前十名股票没有超出基金合同规定的备选股票库。

### 5.11.3 其他资产构成

序号	名称	金额（元）
1	存出保证金	20,646.16
2	应收证券清算款	32,724,890.36
3	应收股利	-
4	应收利息	-
5	应收申购款	154,696.12
6	其他应收款	-
7	其他	-
8	合计	32,900,232.64

### 5.11.4 报告期末持有的处于转股期的可转换债券明细

序号	债券代码	债券名称	公允价值（元）	占基金资产净值比例（%）
1	128129	青农转债	1,693,646.52	1.87
2	110059	浦发转债	876,512.08	0.97
3	113056	重银转债	456,015.48	0.50

### 5.11.5 报告期末前十名股票中存在流通受限情况的说明

本基金本报告期末不存在前十名股票中有流通受限的情况。

## §6 开放式基金份额变动

单位：份

报告期期初基金份额总额	45,885,930.32
报告期期间基金总申购份额	746,360.48
减：报告期期间基金总赎回份额	2,638,895.35
报告期期间基金拆分变动份额（份额减少以“-”填列）	-
报告期期末基金份额总额	43,993,395.45

注：总申购份额含红利再投、转换入份额；总赎回份额含转换出份额。

## §7 基金管理人运用固有资金投资本基金情况

### 7.1 基金管理人持有本基金份额变动情况

截至本季度末，基金管理人无运用固有资金投资本基金情况。

### 7.2 基金管理人运用固有资金投资本基金交易明细

截至本季度末，基金管理人无运用固有资金投资本基金情况。

## §8 影响投资者决策的其他重要信息

### 8.1 报告期内单一投资者持有基金份额比例达到或超过 20%的情况

本基金本报告期内无单一投资者持有基金份额比例达到或超过 20%的情况。

### 8.2 影响投资者决策的其他重要信息

无。

## §9 备查文件目录

### 9.1 备查文件目录

- 1、中国证监会准予注册本基金募集的文件；
- 2、《农银汇理国企改革灵活配置混合型证券投资基金基金合同》；
- 3、《农银汇理国企改革灵活配置混合型证券投资基金托管协议》；
- 4、基金管理人业务资格批件、营业执照；
- 5、基金托管人业务资格批件和营业执照复印件；
- 6、本报告期内公开披露的临时公告。

### 9.2 存放地点

备查文件存放于基金管理人的办公地址：中国（上海）自由贸易试验区银城路 9 号 50 层。

### 9.3 查阅方式

投资者可到基金管理人的办公地址免费查阅备查文件。在支付工本费后，投资者可在合理时间内取得备查文件的复制件或复印件。

农银汇理基金管理有限公司

2024 年 10 月 24 日