

万家鑫丰纯债债券型证券投资基金

2024 年第 3 季度报告

2024 年 9 月 30 日

基金管理人：万家基金管理有限公司

基金托管人：交通银行股份有限公司

报告送出日期：2024 年 10 月 24 日

§1 重要提示

基金管理人的董事会及董事保证本报告所载资料不存在虚假记载、误导性陈述或重大遗漏，并对其内容的真实性、准确性和完整性承担个别及连带责任。

基金托管人交通银行股份有限公司根据本基金合同规定，于 2024 年 10 月 23 日复核了本报告中的财务指标、净值表现和投资组合报告等内容，保证复核内容不存在虚假记载、误导性陈述或者重大遗漏。

基金管理人承诺以诚实信用、勤勉尽责的原则管理和运用基金资产，但不保证基金一定盈利。

基金的过往业绩并不代表其未来表现。投资有风险，投资者在作出投资决策前应仔细阅读本基金的招募说明书。

本报告中财务资料未经审计。

本报告期自 2024 年 7 月 1 日起至 9 月 30 日止。

§2 基金产品概况

基金简称	万家鑫丰纯债		
基金主代码	004079		
基金运作方式	契约型开放式		
基金合同生效日	2017 年 1 月 18 日		
报告期末基金份额总额	103,014,312.49 份		
投资目标	在谨慎投资的前提下，本基金力争获取高于业绩比较基准的投资收益。		
投资策略	1、资产配置策略；2、利率预期策略；3、期限结构配置策略；4、属类配置策略；5、债券品种选择策略；6、资产支持证券的投资策略；7、中小企业私募债券投资策略；8、证券公司短期公司债券投资策略；9、其他。		
业绩比较基准	中债综合全价（总值）指数收益率×90%+银行活期存款利率（税后）×10%		
风险收益特征	本基金为债券型基金，其预期风险和预期收益低于股票基金、混合基金，高于货币市场基金，属于中低风险/收益的产品。		
基金管理人	万家基金管理有限公司		
基金托管人	交通银行股份有限公司		
下属分级基金的基金简称	万家鑫丰纯债 A	万家鑫丰纯债 C	万家鑫丰纯债 E
下属分级基金的交易代码	004079	004080	014494
报告期末下属分级基金的份额总额	50,691,873.32 份	5,408,795.66 份	46,913,643.51 份

§3 主要财务指标和基金净值表现

3.1 主要财务指标

单位：人民币元

主要财务指标	报告期（2024 年 7 月 1 日-2024 年 9 月 30 日）		
	万家鑫丰纯债 A	万家鑫丰纯债 C	万家鑫丰纯债 E
1. 本期已实现收益	180,962.53	1,588.58	28,860.45
2. 本期利润	201,976.01	-35,914.01	-416,583.44
3. 加权平均基金份额本期利润	0.0067	-0.0429	-0.0450
4. 期末基金资产净值	51,687,158.75	5,510,636.40	47,765,493.42
5. 期末基金份额净值	1.0196	1.0188	1.0182

注：1、上述基金业绩指标不包括持有人交易基金的各项费用，计入费用后实际收益水平要低于所列数字。

2、本期已实现收益指基金本期利息收入、投资收益、其他收入（不含公允价值变动收益）扣除相关费用和信用减值损失后的余额，本期利润为本期已实现收益加上本期公允价值变动收益。

3.2 基金净值表现

3.2.1 基金份额净值增长率及其与同期业绩比较基准收益率的比较

万家鑫丰纯债 A

阶段	净值增长率①	净值增长率标准差②	业绩比较基准收益率③	业绩比较基准收益率标准差④	①-③	②-④
过去三个月	0.47%	0.16%	0.24%	0.09%	0.23%	0.07%
过去六个月	0.41%	0.13%	1.20%	0.08%	-0.79%	0.05%
过去一年	2.27%	0.10%	3.21%	0.07%	-0.94%	0.03%
过去三年	6.64%	0.08%	5.47%	0.05%	1.17%	0.03%
过去五年	15.25%	0.09%	7.49%	0.06%	7.76%	0.03%
自基金合同生效起至今	31.16%	0.08%	9.74%	0.06%	21.42%	0.02%

万家鑫丰纯债 C

阶段	净值增长率①	净值增长率标准差②	业绩比较基准收益率③	业绩比较基准收益率标准差④	①-③	②-④
过去三个月	0.40%	0.16%	0.24%	0.09%	0.16%	0.07%

过去六个月	0.29%	0.13%	1.20%	0.08%	-0.91%	0.05%
过去一年	2.04%	0.10%	3.21%	0.07%	-1.17%	0.03%
过去三年	5.96%	0.08%	5.47%	0.05%	0.49%	0.03%
过去五年	14.06%	0.09%	7.49%	0.06%	6.57%	0.03%
自基金合同 生效起至今	29.44%	0.08%	9.74%	0.06%	19.70%	0.02%

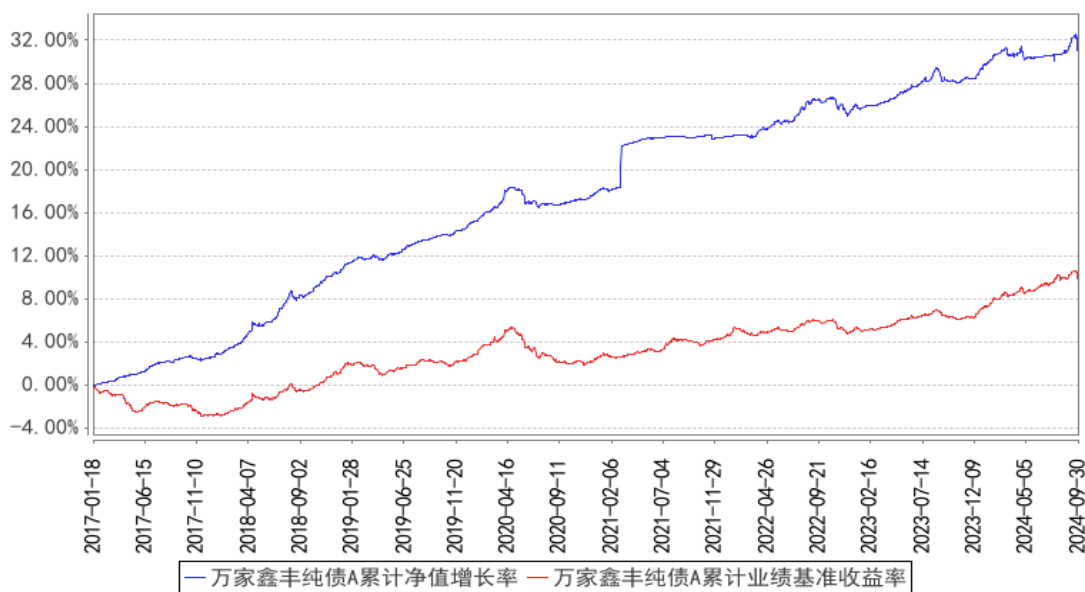
万家鑫丰纯债 E

阶段	净值增长率①	净值增长率标准 差②	业绩比较基准 收益率③	业绩比较基准 收益率标准差 ④	①-③	②-④
过去三个月	0.31%	0.16%	0.24%	0.09%	0.07%	0.07%
过去六个月	0.24%	0.13%	1.20%	0.08%	-0.96%	0.05%
过去一年	2.10%	0.10%	3.21%	0.07%	-1.11%	0.03%
自基金合同 生效起至今	6.43%	0.08%	5.22%	0.05%	1.21%	0.03%

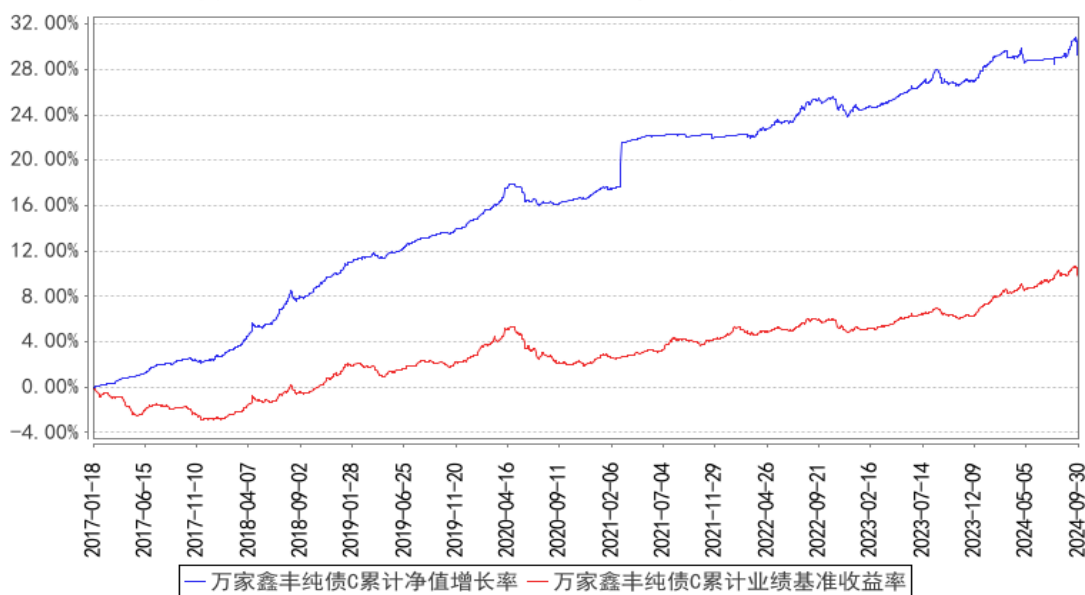
注：万家鑫丰纯债 E 上述“自基金合同生效起至今”实际为“自基金份额类别首次确认起至今”，下同。

3.2.2 自基金合同生效以来基金累计净值增长率变动及其与同期业绩比较基准收益率变动的比较

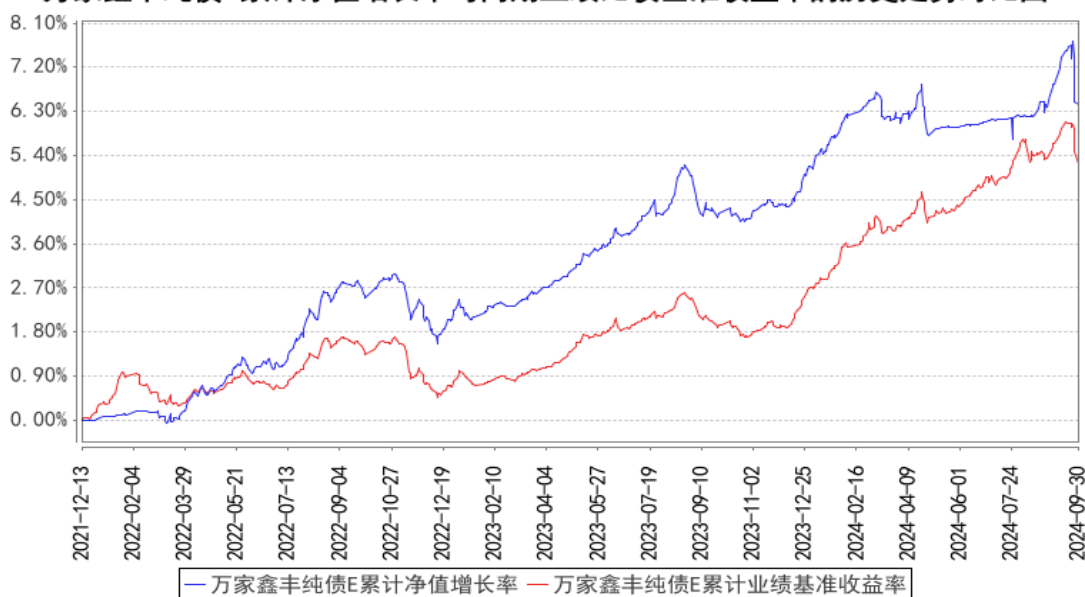
万家鑫丰纯债A累计净值增长率与同期业绩比较基准收益率的历史走势对比图



万家鑫丰纯债C累计净值增长率与同期业绩比较基准收益率的历史走势对比图



万家鑫丰纯债E累计净值增长率与同期业绩比较基准收益率的历史走势对比图



注：1、本基金于 2017 年 1 月 18 日成立，根据基金合同规定，基金合同生效后六个月内为建仓期。建仓期结束时各项资产配置比例符合法律法规和基金合同要求。报告期末各项资产配置比例符合法律法规和基金合同要求。

2、本基金自 2021 年 12 月 13 日起增设 E 类份额，2021 年 12 月 14 日起确认有 E 类基金份额登记在册。

§4 管理人报告

4.1 基金经理（或基金经理小组）简介

姓名	职务	任本基金的基金经理期限		证券从业年限	说明
		任职日期	离任日期		
石东	债券投资部总监助理；万家悦兴 3 个月定期开放债券型发起式证券投资基金、万家稳安 60 天持有期债券型证券投资基金、万家鑫丰纯债债券型证券投资基金、万家鑫橙纯债债券型证券投资基金、万家鑫融纯债债券型证券投资基金的基金经理。	2024 年 8 月 9 日	-	1 年	国籍：中国；学历：香港城市大学金融学专业硕士，2023 年 7 月入职万家基金管理有限公司，现任债券投资部总监助理、基金经理。曾任中国农业银行股份有限公司深圳市分行金融市场部证券与基金部同业业务岗，江苏银行股份有限公司资金营运中心投资发行团队债券投资岗、组合投资部总经理助理等职。
周慧	万家家瑞债券型证券投资基金、万家民瑞	2023 年 6 月 10 日	2024 年 8 月 9 日	12 年	国籍：中国；学历：上海交通大学工商管理硕

<p>祥和 6 个月持有期债券型证券投资基金、万家瑞丰灵活配置混合型证券投资基金、万家鑫丰纯债债券型证券投资基金、万家鑫享纯债债券型证券投资基金、万家鑫璟纯债债券型证券投资基金、万家鑫盛纯债债券型证券投资基金的基金经理。</p>				<p>士，2012 年 11 月入职万家基金管理有限公司，现任债券投资部基金经理，曾任交易部债券交易员、债券投资部基金经理助理等职。</p>
--	--	--	--	--

注：1、此处的任职日期和离任日期均以公告为准。

2、证券从业的含义遵从行业协会的相关规定。

4.1.1 期末兼任私募资产管理计划投资经理的基金经理同时管理的产品情况

本报告期末，本基金经理未兼任私募资产管理计划的投资经理，故本项不适用。

4.2 管理人对报告期内本基金运作遵规守信情况的说明

本报告期内，本基金管理人严格遵守基金合同、《证券投资基金法》、《公开募集证券投资基金运作管理办法》等法律、法规和监管部门的相关规定，依照诚实信用、勤勉尽责、安全高效的原则管理和运用基金资产，在认真控制投资风险的基础上，为基金持有人谋取最大利益，没有损害基金持有人利益的行为。

4.3 公平交易专项说明

4.3.1 公平交易制度的执行情况

根据中国证监会颁布的《证券投资基金管理公司公平交易制度指导意见》，公司制定了《公平交易管理办法》和《异常交易监控及报告管理办法》等规章制度，涵盖了研究、授权、投资决策和交易执行等投资管理活动的各个环节，确保公平对待不同投资组合，防范导致不公平交易以及利益输送的异常交易发生。

本公司制订了明确的投资授权制度，并建立了统一的投资管理平台，确保不同投资组合获得公平的投资决策机会。实行集中交易制度，对于交易所公开竞价交易，执行交易系统内的公平交易程序；对于债券一级市场申购、非公开发行股票申购等非集中竞价交易，原则上按照价格优先、比例分配的原则对交易结果进行分配；对于银行间交易，按照时间优先、价格优先的原则公平公正的进行询价并完成交易。为保证公平交易原则的实现，通过制度规范、流程审批、系统风控参数设置等进行事前控制，通过对投资交易系统的实时监控进行事中控制，通过对异常交易的监控和分析实现

事后控制。

4.3.2 异常交易行为的专项说明

本报告期内未发现本基金有可能导致不公平交易和利益输送的异常交易。

本报告期内，本公司旗下所有投资组合参与的交易所公开竞价交易中，同日反向交易成交较少的单边交易量超过该证券当日成交量的 5% 的交易共有 43 次，均为指数和量化投资组合因投资策略需要和其他组合发生的反向交易。

4.4 报告期内基金的投资策略和运作分析

三季度债市呈现震荡态势，整体波动幅度有所扩大。7 月基本面修复进程缓慢，实体经济需求疲软，机构欠配压力较大，在资产荒和相对宽松的货币政策环境下，债市延续牛市趋势，利率持续下行，10 年国债收益率一路下行约 20bp 至 2.1% 附近。8 月开展国债买卖操作，以实现长债的风险管控，大行加大卖债力度、交易商协会对江苏四家农商行启动自律调查，市场担忧情绪发酵，长端收益率快速上行，曲线走陡。9 月债市则呈现 V 型走势，月初至中旬，随着美联储降息打开国内降息通道，市场积极交易降息预期，叠加信贷数据依然偏弱，推动收益率转为下行。9 月 24 日多部委国新办新闻发布会后，尽管有央行降息利好，但稳增长政策密集出台，市场风险偏好显著提升，权益市场大幅放量反弹，股债跷跷板效应显现，加之债市机构止盈行为，各期限收益率迅速大幅上行。

产品运作方面，本组合采用严控产品的信用风险，主要投资于无信用风险的政府债券，并根据市场判断，进行利率债波动交易。报告期内，组合维持偏高的久期及杠杆以获取资本利得。

展望后市，货币政策加大力度先行落地，财政增量政策将会持续出台，但并非是短期强刺激政策，而是更多着眼于中长期的增量组合政策，因此当前并非是债券牛市的拐点，但前期市场悲观预期将会修复，预计债市维持震荡行情。

4.5 报告期内基金的业绩表现

截至本报告期末万家鑫丰纯债 A 的基金份额净值为 1.0196 元，本报告期基金份额净值增长率为 0.47%，同期业绩比较基准收益率为 0.24%；截至本报告期末万家鑫丰纯债 C 的基金份额净值为 1.0188 元，本报告期基金份额净值增长率为 0.40%，同期业绩比较基准收益率为 0.24%；截至本报告期末万家鑫丰纯债 E 的基金份额净值为 1.0182 元，本报告期基金份额净值增长率为 0.31%，同期业绩比较基准收益率为 0.24%。

4.6 报告期内基金持有人数或基金资产净值预警说明

本报告期内，本基金自 2024 年 7 月 1 日至 2024 年 8 月 8 日，连续 29 个工作日基金资产净值

低于五千万元。

本报告期内，本基金基金份额持有人数量不存在低于二百人的情况。

§5 投资组合报告

5.1 报告期末基金资产组合情况

序号	项目	金额（元）	占基金总资产的比例（%）
1	权益投资	-	-
	其中：股票	-	-
2	基金投资	-	-
3	固定收益投资	124,825,512.55	90.78
	其中：债券	124,825,512.55	90.78
	资产支持证券	-	-
4	贵金属投资	-	-
5	金融衍生品投资	-	-
6	买入返售金融资产	-	-
	其中：买断式回购的买入返售金融资产	-	-
7	银行存款和结算备付金合计	12,063,466.56	8.77
8	其他资产	621,026.57	0.45
9	合计	137,510,005.68	100.00

5.2 报告期末按行业分类的股票投资组合

5.2.1 报告期末按行业分类的境内股票投资组合

本基金本报告期末未持有股票。

5.2.2 报告期末按行业分类的港股通投资股票投资组合

本基金本报告期末未持有港股通投资股票投资组合。

5.3 期末按公允价值占基金资产净值比例大小排序的股票投资明细

5.3.1 报告期末按公允价值占基金资产净值比例大小排序的前十名股票投资明细

本基金本报告期末未持有股票。

5.4 报告期末按债券品种分类的债券投资组合

序号	债券品种	公允价值（元）	占基金资产净值比例（%）
1	国家债券	30,429,526.03	28.99
2	央行票据	-	-
3	金融债券	94,395,986.52	89.93
	其中：政策性金融债	94,395,986.52	89.93
4	企业债券	-	-

5	企业短期融资券	-	-
6	中期票据	-	-
7	可转债（可交换债）	-	-
8	同业存单	-	-
9	其他	-	-
10	合计	124,825,512.55	118.92

5.5 报告期末按公允价值占基金资产净值比例大小排序的前五名债券投资明细

序号	债券代码	债券名称	数量（张）	公允价值（元）	占基金资产净值比例（%）
1	230205	23 国开 05	300,000	32,294,778.08	30.77
2	240205	24 国开 05	300,000	31,511,581.97	30.02
3	240013	24 付息国债 13	200,000	20,181,841.10	19.23
4	240203	24 国开 03	100,000	10,293,508.20	9.81
5	240006	24 付息国债 06	100,000	10,247,684.93	9.76

5.6 报告期末按公允价值占基金资产净值比例大小排序的前十名资产支持证券投资 明细

本基金本报告期末未持有资产支持证券。

5.7 报告期末按公允价值占基金资产净值比例大小排序的前五名贵金属投资明细

本基金本报告期末未持有贵金属。

5.8 报告期末按公允价值占基金资产净值比例大小排序的前五名权证投资明细

本基金本报告期末未持有权证。

5.9 报告期末本基金投资的国债期货交易情况说明

5.9.1 本期国债期货投资政策

本基金本报告期内未投资国债期货。

5.9.2 报告期末本基金投资的国债期货持仓和损益明细

本基金本报告期末未持有国债期货。

5.9.3 本期国债期货投资评价

本基金本报告期内未投资国债期货。

5.10 投资组合报告附注

5.10.1 本基金投资的前十名证券的发行主体本期是否出现被监管部门立案调查，或在报告编制日前一年内受到公开谴责、处罚的情形

本报告期内，本基金投资的前十名证券的发行主体不存在被监管部门立案调查的，在报告编制日前一年内也不存在受到公开谴责、处罚的情况。

5.10.2 基金投资的前十名股票是否超出基金合同规定的备选股票库

本基金投资的前十名股票中，不存在投资于超出基金合同规定备选股票库之外的股票。

5.10.3 其他资产构成

序号	名称	金额（元）
1	存出保证金	12,195.66
2	应收证券清算款	-
3	应收股利	-
4	应收利息	-
5	应收申购款	608,830.91
6	其他应收款	-
7	其他	-
8	合计	621,026.57

5.10.4 报告期末持有的处于转股期的可转换债券明细

本基金本报告期末未持有处于转股期的可转换债券。

5.10.5 报告期末前十名股票中存在流通受限情况的说明

本基金本报告期末未持有股票。

5.10.6 投资组合报告附注的其他文字描述部分

本基金由于四舍五入的原因，分项之和与合计项之间可能存在尾差。

§6 开放式基金份额变动

单位：份

项目	万家鑫丰纯债 A	万家鑫丰纯债 C	万家鑫丰纯债 E
报告期期初基金份额总额	10,192,521.12	136,654.85	39,891.37
报告期期间基金总申购份额	51,771,482.37	5,579,415.88	98,275,106.32
减：报告期期间基金总赎回份额	11,272,130.17	307,275.07	51,401,354.18
报告期期间基金拆分变动份额（份额减少以“-”填列）	-	-	-
报告期期末基金份额总额	50,691,873.32	5,408,795.66	46,913,643.51

§7 基金管理人运用固有资金投资本基金情况

7.1 基金管理人持有本基金份额变动情况

单位：份

项目	万家鑫丰纯债 A	万家鑫丰纯债 C	万家鑫丰纯债 E
报告期期初管理人持有的本基金份额	-	-	-
报告期期间买入/申购总份额	49,226,149.45	-	-
报告期期间卖出/赎回总份额	-	-	-
报告期期末管理人持有的本基金份额	49,226,149.45	-	-
报告期期末持有的本基金份额占基金总份额比例 (%)	97.11	-	-

7.2 基金管理人运用固有资金投资本基金交易明细

序号	交易方式	交易日期	交易份额(份)	交易金额(元)	适用费率(%)
1	申购	2024-08-08	49,226,149.45	49,999,000.00	0.00
合计			49,226,149.45	49,999,000.00	

§ 8 影响投资者决策的其他重要信息

8.1 报告期内单一投资者持有基金份额比例达到或超过 20%的情况

投资者类别	报告期内持有基金份额变化情况				报告期末持有基金情况		
	序号	持有基金份额比例达到或者超过 20%的时间区间	期初份额	申购份额	赎回份额	持有份额	份额占比 (%)
机构	1	20240809-20240930	-	49,226,149.45	-	49,226,149.45	47.79
	2	20240725-20240808	-	1,181,442.38	1,181,442.38	-	-
	3	20240701-20240724	9,964,373.52	-	9,964,373.52	-	-

产品特有风险

报告期内本基金出现了单一投资者份额占比达到或超过 20%的情况。未来本基金如果出现巨额赎回甚至集中赎回，基金管理人可能无法及时变现基金资产，可能对基金份额净值产生一定的影响；极端情况下可能引发基金的流动性风险，发生暂停赎回或延缓支付赎回款项；若个别投资者巨额赎回后本基金出现连续六十个工作日基金资产净值低于 5000 万元，还可能面临转换运作方式、与其他基金合并或者终止基金合同等情形。

§ 9 备查文件目录

9.1 备查文件目录

- 1、中国证监会批准本基金发行及募集的文件。
- 2、《万家鑫丰纯债债券型证券投资基金基金合同》。

- 3、《万家鑫丰纯债债券型证券投资基金托管协议》。
- 4、万家鑫丰纯债债券型证券投资基金 2024 年第 3 季度报告原文。
- 5、万家基金管理有限公司批准成立文件、营业执照、公司章程。
- 6、万家基金管理有限公司董事会决议。
- 7、本报告期内在中国证监会指定媒介公开披露的基金净值、更新招募说明书及其他临时公告。

9.2 存放地点

基金管理人和基金托管人的住所，并登载于基金管理人网站：www.wjasset.com。

9.3 查阅方式

投资者可在营业时间至基金管理人办公场所免费查阅或登录基金管理人网站查阅。

万家基金管理有限公司

2024 年 10 月 24 日