

银华多元回报一年持有期混合型证券投资  
基金  
2023 年年度报告

2023 年 12 月 31 日

基金管理人：银华基金管理股份有限公司

基金托管人：平安银行股份有限公司

送出日期：2024 年 3 月 29 日

## § 1 重要提示及目录

### 1.1 重要提示

基金管理人的董事会、董事保证本报告所载资料不存在虚假记载、误导性陈述或重大遗漏，并对其内容的真实性、准确性和完整性承担个别及连带的法律责任。本年度报告已经三分之二以上独立董事签字同意，并由董事长签发。

基金托管人平安银行股份有限公司根据本基金合同规定，于 2024 年 03 月 27 日复核了本报告中的财务指标、净值表现、利润分配情况、财务会计报告、投资组合报告等内容，保证复核内容不存在虚假记载、误导性陈述或者重大遗漏。

基金管理人承诺以诚实信用、勤勉尽责的原则管理和运用基金资产，但不保证基金一定盈利。

基金的过往业绩并不代表其未来表现。投资有风险，投资者在作出投资决策前应仔细阅读本基金的招募说明书及其更新。

本报告中财务资料已经审计。

本报告期自 2023 年 01 月 01 日起至 12 月 31 日止。

## 1.2 目录

<b>§ 1 重要提示及目录</b> .....	<b>2</b>
1.1 重要提示 .....	2
1.2 目录 .....	3
<b>§ 2 基金简介</b> .....	<b>5</b>
2.1 基金基本情况 .....	5
2.2 基金产品说明 .....	5
2.3 基金管理人和基金托管人 .....	6
2.4 信息披露方式 .....	6
2.5 其他相关资料 .....	6
<b>§ 3 主要财务指标、基金净值表现及利润分配情况</b> .....	<b>7</b>
3.1 主要会计数据和财务指标 .....	7
3.2 基金净值表现 .....	8
3.3 过去三年基金的利润分配情况 .....	10
<b>§ 4 管理人报告</b> .....	<b>10</b>
4.1 基金管理人及基金经理情况 .....	10
4.2 管理人对报告期内本基金运作合规守信情况的说明 .....	15
4.3 管理人对报告期内公平交易情况的专项说明 .....	15
4.4 管理人对报告期内基金的投资策略和业绩表现的说明 .....	16
4.5 管理人对宏观经济、证券市场及行业走势的简要展望 .....	16
4.6 管理人内部有关本基金的监察稽核工作情况 .....	20
4.7 管理人对报告期内基金估值程序等事项的说明 .....	21
4.8 管理人对报告期内基金利润分配情况的说明 .....	21
4.9 报告期内管理人对本基金持有人数或基金资产净值预警情形的说明 .....	21
<b>§ 5 托管人报告</b> .....	<b>21</b>
5.1 报告期内本基金托管人合规守信情况声明 .....	21
5.2 托管人对报告期内本基金投资运作合规守信、净值计算、利润分配等情况的说明 .....	21
5.3 托管人对本年度报告中财务信息等内容的真实、准确和完整发表意见 .....	21
<b>§ 6 审计报告</b> .....	<b>22</b>
6.1 审计报告基本信息 .....	22
6.2 审计报告的基本内容 .....	22
<b>§ 7 年度财务报表</b> .....	<b>23</b>
7.1 资产负债表 .....	23
7.2 利润表 .....	25
7.3 净资产变动表 .....	26
7.4 报表附注 .....	28
<b>§ 8 投资组合报告</b> .....	<b>57</b>

8.1 期末基金资产组合情况 .....	57
8.2 报告期末按行业分类的股票投资组合 .....	57
8.3 期末按公允价值占基金资产净值比例大小排序的所有股票投资明细 .....	58
8.4 报告期内股票投资组合的重大变动 .....	63
8.5 期末按债券品种分类的债券投资组合 .....	64
8.6 期末按公允价值占基金资产净值比例大小排序的前五名债券投资明细 .....	64
8.7 期末按公允价值占基金资产净值比例大小排序的所有资产支持证券投资明细 .....	65
8.8 报告期末按公允价值占基金资产净值比例大小排序的前五名贵金属投资明细 .....	65
8.9 期末按公允价值占基金资产净值比例大小排序的前五名权证投资明细 .....	65
8.10 本基金投资股指期货的投资政策 .....	65
8.11 报告期末本基金投资的国债期货交易情况说明 .....	65
8.12 投资组合报告附注 .....	65
<b>§ 9 基金份额持有人信息 .....</b>	<b>66</b>
9.1 期末基金份额持有人户数及持有人结构 .....	66
9.2 期末基金管理人的从业人员持有本基金的情况 .....	66
9.3 期末基金管理人的从业人员持有本开放式基金份额总量区间情况 .....	66
<b>§ 10 开放式基金份额变动 .....</b>	<b>66</b>
<b>§ 11 重大事件揭示 .....</b>	<b>66</b>
11.1 基金份额持有人大会决议 .....	66
11.2 基金管理人、基金托管人的专门基金托管部门的重大人事变动 .....	67
11.3 涉及基金管理人、基金财产、基金托管业务的诉讼 .....	67
11.4 基金投资策略的改变 .....	67
11.5 为基金进行审计的会计师事务所情况 .....	67
11.6 管理人、托管人及其高级管理人员受稽查或处罚等情况 .....	67
11.7 基金租用证券公司交易单元的有关情况 .....	67
11.8 其他重大事件 .....	69
<b>§ 12 影响投资者决策的其他重要信息 .....</b>	<b>71</b>
12.1 报告期内单一投资者持有基金份额比例达到或超过 20%的情况 .....	71
12.2 影响投资者决策的其他重要信息 .....	71
<b>§ 13 备查文件目录 .....</b>	<b>71</b>
13.1 备查文件目录 .....	71
13.2 存放地点 .....	71
13.3 查阅方式 .....	71

## § 2 基金简介

### 2.1 基金基本情况

基金名称	银华多元回报一年持有期混合型证券投资基金
基金简称	银华多元回报一年持有期混合
基金主代码	012434
基金运作方式	契约型开放式
基金合同生效日	2021 年 7 月 15 日
基金管理人	银华基金管理股份有限公司
基金托管人	平安银行股份有限公司
报告期末基金份额总额	1,793,101,184.44 份
基金合同存续期	不定期

### 2.2 基金产品说明

投资目标	本基金将在努力控制组合风险并保持良好流动性的前提下，通过多元化的配置策略，积极优选全市场的投资机会，整体性布局于具有核心竞争力及比较优势的行业和公司，严格控制投资组合风险的同时，追求基金资产的长期稳健增值。
投资策略	<p>本基金从大类资产比较研究的立场出发，在综合考量中国宏观经济运行态势、国内股票市场的估值水平、国内债券市场的收益率期限结构、CPI 与 PPI 变动趋势、外围主要经济体宏观经济与资本市场的运行状况等因素的基础上，分别评价各类资产的风险收益水平，进行大类资产的配置与组合构建，合理确定本基金在股票、期货、债券、货币市场工具等金融工具上的投资比例，并进行动态调整，力求实现基金资产的长期稳定增值，提高基金资产在不同市场状况下的整体收益水平。本基金在股票投资方面将坚持价值投资理念，并尊重市场的中短期变化，在深入研究宏观经济环境、经济政策、行业前景、上市公司基本面等因素的基础上，充分考虑投资标的的基本面趋势、估值、预期差等情况，采取多策略管理策略。</p> <p>本基金坚持多策略的投资组合构建方法，亦即根据市场环境的动态调整，不断评估经济和市场的变化，并持续更新和完善投资框架，以适应不同的市场环境变化，而不是墨守成规、无视市场的变化。</p> <p>在多策略下，本基金的投资组合可以分为以下四个部分：</p> <p>(1) 低估值组合：从长期来看，低估值股票能够提供安全边际，面临各种有利因素，存在估值抬升的空间。</p> <p>(2) 高成长组合：当前中国经济处于转型阶段，经济结构正在发生快速变化，一些新兴行业高速增长，例如，伴随着（移动）互联网在各个垂直细分行业的渗透，带来了移动营销、移动医疗、智能家居、智能社区等领域的变革。</p> <p>(3) 预期差组合：A 股市场具有信息传递速度快、市场盲点少的特点，因此要想取得超额收益，需要广泛研究，寻找暂时被市场冷落的机会，提前预判、抢前半步。</p> <p>(4) 主题组合：进行主题投资的本质原因在于宏观政策、行业</p>

	<p>政策对资本市场存在着显著影响。</p> <p>对于存托凭证投资，本基金将在深入研究的基础上，通过定性分析和定量分析相结合的方式，精选出具有比较优势的存托凭证。</p> <p>本基金投资组合比例为：股票资产占基金资产的比例为 60% - 95%（投资于港股通标的股票占股票资产的比例不超过 50%）。每个交易日日终在扣除股指期货、股票期权和国债期货合约需缴纳的交易保证金后，应保持不低于基金资产净值 5% 的现金或者到期日在一年以内的政府债券。其中，现金不包括结算备付金、存出保证金和应收申购款等。</p>
业绩比较基准	沪深 300 指数收益率*60%+中证港股通综合指数（人民币）收益率*20%+中债综合指数（全价）收益率*20%
风险收益特征	<p>本基金是混合型证券投资基金，其预期风险和预期收益水平高于债券型基金和货币市场基金。</p> <p>本基金可投资香港联合交易所上市的股票，如投资将面临港股通机制下因投资环境、投资标的、市场制度以及交易规则等差异带来的特有风险。本基金可根据投资策略需要或不同配置地市场环境的变化，选择将部分基金资产投资于港股通标的股票或选择不将基金资产投资于港股通标的股票，基金资产并非必然投资港股通标的股票。</p>

### 2.3 基金管理人和基金托管人

项目	基金管理人	基金托管人
名称	银华基金管理股份有限公司	平安银行股份有限公司
信息披露 负责人	姓名	杨文辉
	联系电话	(010) 58163000
	电子邮箱	yhjj@yhfund.com.cn
客户服务电话	4006783333, (010) 85186558	95511-3
传真	(010) 58163027	0755-82080387
注册地址	广东省深圳市深南大道 6008 号特区报业大厦 19 层	广东省深圳市罗湖区深南东路 5047 号
办公地址	北京市东城区东长安街 1 号东方广场 C2 办公楼 15 层	广东省深圳市福田区益田路 5023 号平安金融中心 B 座
邮政编码	100738	518001
法定代表人	王珠林	谢永林

### 2.4 信息披露方式

本基金选定的信息披露报纸名称	《上海证券报》
登载基金年度报告正文的管理人互联网网址	<a href="http://www.yhfund.com.cn">http://www.yhfund.com.cn</a>
基金年度报告备置地点	基金管理人及基金托管人住所

### 2.5 其他相关资料

项目	名称	办公地址
会计师事务所	普华永道中天会计师事务所（特殊普通合伙）	上海市黄浦区湖滨路 202 号领展企业广场二座普华永道中心 11 楼
注册登记机构	银华基金管理股份有限公司	北京市东城区东长安街 1 号东方广场东方经贸

城 C2 办公楼 15 层

### § 3 主要财务指标、基金净值表现及利润分配情况

#### 3.1 主要会计数据和财务指标

金额单位：人民币元

3.1.1 期间数据和指标	2023 年	2022 年	2021 年 7 月 15 日（基金合同生效日）-2021 年 12 月 31 日
本期已实现收益	-195,838,472.16	-593,135,328.72	-9,494,159.82
本期利润	-270,814,756.64	-637,969,450.48	4,580,052.38
加权平均基金份额本期利润	-0.1241	-0.2217	0.0015
本期加权平均净值利润率	-16.46%	-26.52%	0.15%
本期基金份额净值增长率	-17.31%	-21.49%	0.15%
3.1.2 期末数据和指标	2023 年末	2022 年末	2021 年末
期末可供分配利润	-627,211,400.46	-552,030,446.02	-9,530,566.48
期末可供分配基金份额利润	-0.3498	-0.2137	-0.0032
期末基金资产净值	1,165,889,783.98	2,031,424,161.57	3,025,362,735.68
期末基金份额净值	0.6502	0.7863	1.0015
3.1.3 累计期末指标	2023 年末	2022 年末	2021 年末
基金份额累计净值增长率	-34.98%	-21.37%	0.15%

注：1、本期已实现收益指基金本期利息收入、投资收益、其他收入（不含公允价值变动收益）扣除相关费用和信用减值损失后的余额，本期利润为本期已实现收益加上本期公允价值变动收益。

2、期末可供分配利润，采用期末资产负债表中未分配利润与未分配利润中已实现部分的孰低数。

3、本报告中所列示的基金业绩指标不包括持有人认购或交易基金的各项费用，例如：基金的认购、

申购、赎回费等，计入费用后实际收益水平要低于所列数字。

### 3.2 基金净值表现

#### 3.2.1 基金份额净值增长率及其与同期业绩比较基准收益率的比较

阶段	份额净值增长率①	份额净值增长率标准差②	业绩比较基准收益率③	业绩比较基准收益率标准差④	①-③	②-④
过去三个月	-6.94%	0.77%	-5.36%	0.65%	-1.58%	0.12%
过去六个月	-13.57%	0.79%	-8.58%	0.69%	-4.99%	0.10%
过去一年	-17.31%	0.82%	-8.91%	0.69%	-8.40%	0.13%
自基金合同生效起至今	-34.98%	0.93%	-26.23%	0.88%	-8.75%	0.05%

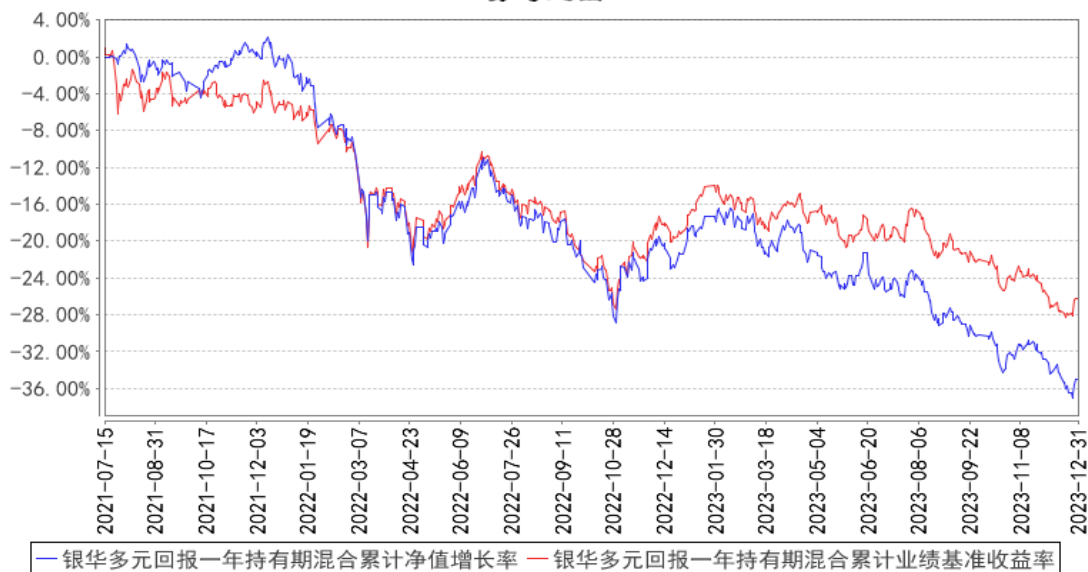
注：本基金的业绩比较基准为：沪深 300 指数收益率\*60%+中证港股通综合指数（人民币）收益率\*20%+中债综合指数（全价）收益率\*20%

沪深 300 指数市值覆盖率高，样本股当中集中了市场中大量优质股票，流动性好，可以成为反映沪深两个市场整体走势的“晴雨表”，适合作为本基金 A 股投资的比较基准。中证港股通综合指数选取符合港股通资格的普通股作为样本股，以反映港股通范围内上市公司的整体状况和走势，适合作为本基金港股通标的股票投资部分的业绩比较基准。中债综合指数由中央国债登记结算有限责任公司编制并发布，能够综合反映债券市场整体价格和回报情况，是目前市场上较为权威的反映债券市场整体走势的基准指数之一；该指数样本覆盖广泛，编制方法合理，样本券包括记账式国债、央行票据、短期融资券、中期票据、政策性银行债券、商业银行债券、证券公司短期融资券、证券公司债、地方企业债、国际机构债券、非银行金融机构债、中央企业债等债券。该指数以债券托管量市值作为样本券的权重因子，每日计算债券市场整体表现；指数公布透明、公开，具有较好的市场接受度。该指数适合作为本基金债券投资的业绩比较基准。



### 3.2.2 自基金合同生效以来基金份额累计净值增长率变动及其与同期业绩比较基准收益率变动的比较

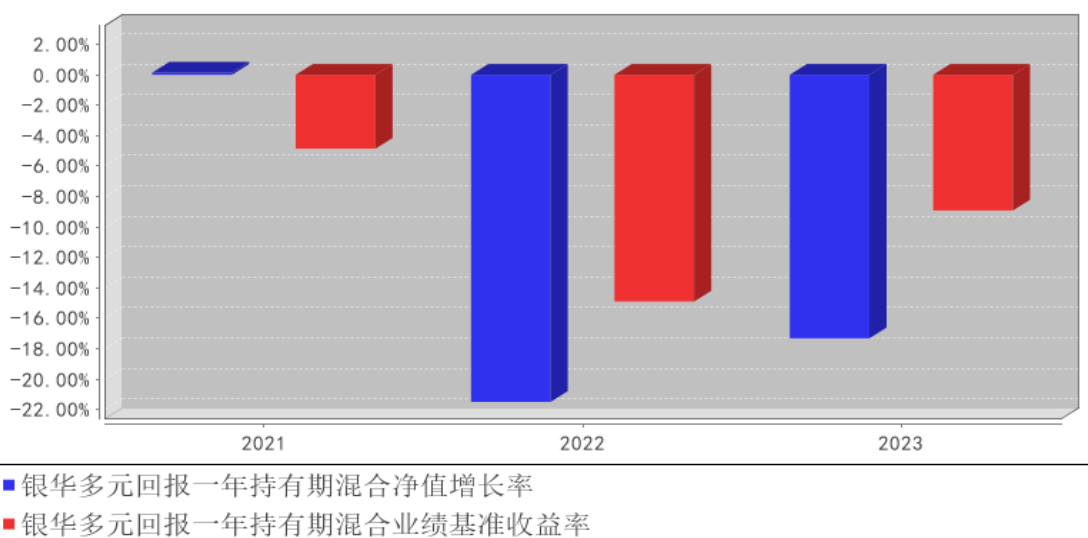
银华多元回报一年持有期混合累计净值增长率与同期业绩比较基准收益率的历史走势对比图



注：按基金合同规定，本基金自基金合同生效起六个月为建仓期，建仓期结束时本基金的各项资产配置比例已达到基金合同的规定：股票资产占基金资产的比例为 60% - 95%（投资于港股通标的股票占股票资产的比例不超过 50%）。每个交易日日终在扣除股指期货、股票期权和国债期货合约需缴纳的交易保证金后，应保持不低于基金资产净值 5% 的现金或者到期日在一年以内的政府债券。其中，现金不包括结算备付金、存出保证。

### 3.2.3 自基金合同生效以来基金每年净值增长率及其与同期业绩比较基准收益率的比较

银华多元回报一年持有期混合基金每年净值增长率与同期业绩比较基准收益率的对比图



注：合同生效当年按照实际存续期计算，不按整个自然年度进行折算。

### 3.3 过去三年基金的利润分配情况

注：本基金过去三年未进行利润分配。

## § 4 管理人报告

### 4.1 基金管理人及基金经理情况

#### 4.1.1 基金管理人及其管理基金的经验

银华基金管理有限公司成立于 2001 年 5 月 28 日，是经中国证监会批准(证监基金字[2001]7 号文)设立的全国性资产管理公司。公司注册资本为 2.222 亿元人民币，公司的股东及其出资比例分别为：西南证券股份有限公司 44.10%，第一创业证券股份有限公司 26.10%，东北证券股份有限公司 18.90%，山西海鑫实业有限公司 0.90%，珠海银华聚义投资合伙企业（有限合伙）3.57%，珠海银华致信投资合伙企业（有限合伙）3.20%，珠海银华汇玥投资合伙企业（有限合伙）3.22%。公司的主要业务是基金募集、基金销售、资产管理及中国证监会许可的其他业务。公司注册地为广东省深圳市。银华基金管理有限公司的法定名称已于 2016 年 8 月 9 日起变更为“银华基金管理股份有限公司”。

截至 2023 年 12 月 31 日，本基金管理人管理 197 只证券投资基金，具体包括银华优势企业证  
券投资基金、银华-道琼斯 88 精选证券投资基金、银华货币市场证券投资基金、银华核心价值优  
选混合型证券投资基金、银华优质增长混合型证券投资基金、银华富裕主题混合型证券投资基金、  
银华领先策略混合型证券投资基金、银华内需精选混合型证券投资基金 (LOF)、银华增强收益债券  
型证券投资基金、银华和谐主题灵活配置混合型证券投资基金、银华沪深 300 指数证券投资基金  
(LOF)、银华深证 100 指数证券投资基金 (LOF)、银华成长先锋混合型证券投资基金、银华信用  
双利债券型证券投资基金、银华抗通胀主题证券投资基金 (LOF)、银华中证等权重 90 指数证券投  
资基金 (LOF)、银华永祥灵活配置混合型证券投资基金、银华消费主题混合型证券投资基金、银  
华中小盘精选混合型证券投资基金、银华纯债信用主题债券型证券投资基金 (LOF)、银华交易型  
货币市场基金、银华信用四季红债券型证券投资基金、银华信用季季红债券型证券投资基金、银  
华恒生中国企业指数证券投资基金 (QDII-LOF)、银华多利宝货币市场基金、银华活钱宝货币市场  
基金、银华安颐中短债双月持有期债券型证券投资基金、银华高端制造业灵活配置混合型证券投  
资基金、银华惠增利货币市场基金、银华回报灵活配置定期开放混合型发起式证券投资基金、银  
华泰利灵活配置混合型证券投资基金、银华中国梦 30 股票型证券投资基金、银华聚利灵活配置混  
合型证券投资基金、银华汇利灵活配置混合型证券投资基金、银华稳利灵活配置混合型证券投资  
基金、银华战略新兴灵活配置定期开放混合型发起式证券投资基金、银华互联网主题灵活配置混  
合型证券投资基金、银华添益定期开放债券型证券投资基金、银华远景债券型证券投资基金、银

华大数据灵活配置定期开放混合型发起式证券投资基金、银华多元视野灵活配置混合型证券投资基金、银华惠添益货币市场基金、银华鑫锐灵活配置混合型证券投资基金（LOF）、银华通利灵活配置混合型证券投资基金、银华沪港深增长股票型证券投资基金、银华鑫盛灵活配置混合型证券投资基金（LOF）、银华体育文化灵活配置混合型证券投资基金、银华盛世精选灵活配置混合型发起式证券投资基金、银华添润定期开放债券型证券投资基金、银华万物互联灵活配置混合型证券投资基金、银华明择多策略定期开放混合型证券投资基金、银华新能源新材料量化优选股票型发起式证券投资基金、银华农业产业股票型发起式证券投资基金、银华智荟内在价值灵活配置混合型发起式证券投资基金、银华中证全指医药卫生指数增强型发起式证券投资基金、银华食品饮料量化优选股票型发起式证券投资基金、银华医疗健康量化优选股票型发起式证券投资基金、银华估值优势混合型证券投资基金、银华多元动力灵活配置混合型证券投资基金、银华稳健增利灵活配置混合型发起式证券投资基金、银华瑞泰灵活配置混合型证券投资基金、银华岁丰定期开放债券型发起式证券投资基金、银华心诚灵活配置混合型证券投资基金、银华积极成长混合型证券投资基金、银华瑞和灵活配置混合型证券投资基金、银华混改红利灵活配置混合型发起式证券投资基金、银华华茂定期开放债券型证券投资基金、银华心怡灵活配置混合型证券投资基金、银华可转债债券型证券投资基金、银华中短期政策性金融债定期开放债券型证券投资基金、银华中证央企结构调整交易型开放式指数证券投资基金、银华行业轮动混合型证券投资基金、银华信用精选一年定期开放债券型发起式证券投资基金、银华安丰中短期政策性金融债债券型证券投资基金、银华安盈短债债券型证券投资基金、银华裕利混合型发起式证券投资基金、银华尊和养老目标日期 2035 三年持有期混合型基金中基金（FOF）、银华盛利混合型发起式证券投资基金、银华安鑫短债债券型证券投资基金、银华 MSCI 中国 A 股交易型开放式指数证券投资基金、银华美元债精选债券型证券投资基金（QDII）、银华深证 100 交易型开放式指数证券投资基金、银华积极精选混合型证券投资基金、银华科创主题灵活配置混合型证券投资基金（LOF）、银华兴盛股票型证券投资基金、银华尊尚稳健养老目标一年持有期混合型发起式基金中基金、银华尊和养老目标日期 2030 三年持有期混合型发起式基金中基金（FOF）、银华尊和养老目标日期 2040 三年持有期混合型发起式基金中基金（FOF）、银华丰华三个月定期开放债券型发起式证券投资基金、银华稳晟 39 个月定期开放债券型证券投资基金、银华中证研发创新 100 交易型开放式指数证券投资基金、银华巨潮小盘价值交易型开放式指数证券投资基金、银华大盘精选两年定期开放混合型证券投资基金、银华中证 1-3 年国开行债券指数证券投资基金、银华科技创新混合型证券投资基金、银华中证 5G 通信主题交易型开放式指数证券投资基金、银华信用精选 18 个月定期开放债券型证券投资基金、银华永盛债券型证券投资基金、银华汇盈一年持有期混合型证券投资基金、银华中证创新药产业

交易型开放式指数证券投资基金、银华长丰混合型发起式证券投资基金、银华港股通精选股票型发起式证券投资基金、银华丰享一年持有期混合型证券投资基金、银华沪深股通精选混合型证券投资基金、银华中债 1-3 年农发行债券指数证券投资基金、银华中证 5G 通信主题交易型开放式指数证券投资基金联接基金、银华同力精选混合型证券投资基金、银华富利精选混合型证券投资基金、银华创业板两年定期开放混合型证券投资基金、银华汇益一年持有期混合型证券投资基金、银华多元机遇混合型证券投资基金、银华工银南方东英标普中国新经济行业交易型开放式指数证券投资基金 (QDII)、银华品质消费股票型证券投资基金、银华招利一年持有期混合型证券投资基金、银华乐享混合型证券投资基金、银华中证农业主题交易型开放式指数证券投资基金、银华心佳两年持有期混合型证券投资基金、银华中证光伏产业交易型开放式指数证券投资基金、银华远兴一年持有期债券型证券投资基金、银华巨潮小盘价值交易型开放式指数证券投资基金发起式联接基金、银华中证沪港深 500 交易型开放式指数证券投资基金、银华稳健增长一年持有期混合型证券投资基金、银华中证影视主题交易型开放式指数证券投资基金、银华心享一年持有期混合型证券投资基金、银华中证全指证券公司交易型开放式指数证券投资基金、银华中证有色金属交易型开放式指数证券投资基金、银华瑞祥一年持有期混合型证券投资基金、银华中证基建交易型开放式指数证券投资基金、银华阿尔法混合型证券投资基金、银华富饶精选三年持有期混合型证券投资基金、银华中证港股通消费主题交易型开放式指数证券投资基金、银华信用精选两年定期开放债券型证券投资基金、银华长荣混合型证券投资基金、银华中证科创创业 50 交易型开放式指数证券投资基金、银华多元回报一年持有期混合型证券投资基金、银华鑫利一年持有期混合型证券投资基金、银华中证虚拟现实主题交易型开放式指数证券投资基金、银华安盛混合型证券投资基金、银华富久食品饮料精选混合型证券投资基金 (LOF)、银华华智三个月持有期混合型基金中基金 (FOF)、银华中证机器人交易型开放式指数证券投资基金、银华智能建造股票型发起式证券投资基金、银华中证细分食品饮料产业主题交易型开放式指数证券投资基金、银华季季盈 3 个月滚动持有债券型证券投资基金、银华华证 ESG 领先指数证券投资基金、银华顺益一年定期开放债券型证券投资基金、银华永丰债券型证券投资基金、银华中证细分化工产业主题交易型开放式指数证券投资基金、银华集成电路混合型证券投资基金、银华中证内地低碳经济主题交易型开放式指数证券投资基金、银华中证创新药产业交易型开放式指数证券投资基金发起式联接基金、银华中证现代物流交易型开放式指数证券投资基金、银华尊颐稳健养老目标一年持有期混合型基金中基金 (FOF)、银华恒生港股通中国科技交易型开放式指数证券投资基金、银华中证消费电子主题交易型开放式指数证券投资基金、银华中证内地地产主题交易型开放式指数证券投资基金、银华中证港股通医药卫生综合交易型开放式指数证券投资基金、银华心兴三年持有期混合型证券

投资基金、银华心选一年持有期混合型证券投资基金、银华尊禧稳健养老目标一年持有期混合型发起式基金中基金（FOF）、银华全球新能源车量化优选股票型发起式证券投资基金（QDII）、银华新锐成长混合型证券投资基金、银华尊和养老目标日期 2045 三年持有期混合型发起式基金中基金（FOF）、银华鑫峰混合型证券投资基金、银华中证光伏产业交易型开放式指数证券投资基金发起式联接基金、银华数字经济股票型发起式证券投资基金、银华中证基建交易型开放式指数证券投资基金发起式联接基金、银华中证同业存单 AAA 指数 7 天持有期证券投资基金、银华中证全指电力公用事业交易型开放式指数证券投资基金、银华专精特新量化优选股票型发起式证券投资基金、银华核心动力精选混合型证券投资基金、银华中证中药交易型开放式指数证券投资基金、银华玉衡定投三个月持有期混合型发起式基金中基金（FOF）、银华华利均衡优选一年持有期混合型基金中基金（FOF）、银华沪深 300 成长交易型开放式指数证券投资基金、银华绿色低碳债券型证券投资基金、银华卓信成长精选混合型证券投资基金、银华中证 1000 增强策略交易型开放式指数证券投资基金、银华沪深 300 价值交易型开放式指数证券投资基金、银华创新动力优选混合型证券投资基金、银华动力领航混合型证券投资基金、银华海外数字经济量化选股混合型发起式证券投资基金（QDII）、银华心质混合型证券投资基金、银华顺璟 6 个月定期开放债券型证券投资基金、银华中证 500 价值交易型开放式指数证券投资基金、银华清洁能源产业混合型证券投资基金、银华中证国新央企科技引领交易型开放式指数证券投资基金、银华顺和债券型证券投资基金、银华中证 800 增强策略交易型开放式指数证券投资基金、银华医疗健康混合型证券投资基金、银华上证科创板 100 交易型开放式指数证券投资基金、银华月月享 30 天持有期债券型证券投资基金、银华上证科创板 100 交易型开放式指数证券投资基金联接基金、银华惠享三年定期开放混合型证券投资基金、银华中证 2000 增强策略交易型开放式指数证券投资基金、银华创业板中盘 200 交易型开放式指数证券投资基金、银华致淳债券型证券投资基金。同时，本基金管理人管理着多个全国社保基金、企业年金和特定客户资产管理投资组合。

#### 4.1.2 基金经理（或基金经理小组）及基金经理助理简介

姓名	职务	任本基金的基金经理（助理）期限		证券从业年限	说明
		任职日期	离任日期		
贾鹏先生	本基金的基金经理	2021 年 7 月 15 日	-	15.5 年	硕士学位，2008 年 3 月至 2011 年 3 月期间任职于银华基金管理有限公司，担任行业研究员职务；2011 年 4 月至 2012 年 3 月期间任职于瑞银证券有限责任公司，担任行业研究组长；2012 年 4 月至 2014 年 6 月期间任职于建信基金管理有限公司，担任基金经理助理。2014 年 6 月起任职

					于银华基金管理有限公司，自 2014 年 8 月 27 日至 2017 年 8 月 7 日担任银华永祥保本混合型证券投资基金基金经理，自 2014 年 8 月 27 日至 2016 年 12 月 22 日兼任银华中证转债指数增强分级证券投资基金基金经理，自 2014 年 9 月 12 日至 2020 年 3 月 16 日兼任银华保本增值证券投资基金基金经理，自 2020 年 3 月 17 日至 2020 年 5 月 21 日兼任银华增值证券投资基金基金经理，自 2014 年 12 月 31 日至 2016 年 12 月 22 日兼任银华信用双利债券型证券投资基金基金经理，自 2016 年 4 月 1 日至 2017 年 7 月 5 日兼任银华远景债券型证券投资基金基金经理，自 2016 年 5 月 19 日起兼任银华多元视野灵活配置混合型证券投资基金基金经理，自 2017 年 8 月 8 日起兼任银华永祥灵活配置混合型证券投资基金基金经理，自 2017 年 12 月 14 日起兼任银华多元动力灵活配置混合型证券投资基金基金经理，自 2018 年 1 月 29 日至 2021 年 7 月 30 日兼任银华多元收益定期开放混合型证券投资基金基金经理，自 2019 年 6 月 28 日起兼任银华信用双利债券型证券投资基金基金经理，自 2020 年 1 月 6 日起兼任银华远景债券型证券投资基金基金经理，自 2020 年 2 月 19 日起兼任银华增强收益债券型证券投资基金基金经理，自 2020 年 9 月 10 日起兼任银华多元机遇混合型证券投资基金基金经理，自 2021 年 2 月 8 日起兼任银华远兴一年持有期债券型证券投资基金基金经理，自 2021 年 7 月 15 日起兼任银华多元回报一年持有期混合型证券投资基金基金经理。具有从业资格。国籍：中国。
杨沐阳先生	本基金的基金经理助理	2021 年 7 月 19 日	-	7 年	硕士学位。曾就职于中国工商银行股份有限公司，2017 年 10 月加入银华基金，历任投资管理三部固收研究部宏观利率研究员，现任固定收益及资产配置部基金经理助理。具有从业资格。国籍：中国。
张雨先生	本基金的基金经理助理	2023 年 7 月 14 日	-	3.5 年	博士学位。2020 年 7 月加入银华基金管理股份有限公司，现任养老金投资管理部基金经理助理。具有从业资格。国籍：中国。

注：1、此处的任职日期和离任日期均指基金合同生效日或公司作出决定之日。

2、证券从业的含义遵从行业协会《证券业从业人员资格管理办法》的相关规定。

#### 4.2 管理人对报告期内本基金运作合规守信情况的说明

本基金管理人在本报告期内严格遵守《中华人民共和国证券法》、《中华人民共和国证券投资基金法》、《公开募集证券投资基金运作管理办法》、《公开募集证券投资基金销售机构监督管理办法》、《公开募集证券投资基金信息披露管理办法》及其各项实施准则、《银华多元回报一年持有期混合型证券投资基金基金合同》和其他有关法律法规的规定,本着诚实信用、勤勉尽责的原则管理和运用基金资产,在严格控制风险的基础上,为基金份额持有人谋求最大利益,无损害基金份额持有人利益的行为。本基金无违法、违规行为。本基金投资组合符合有关法规及基金合同的约定。

#### 4.3 管理人对报告期内公平交易情况的专项说明

##### 4.3.1 公平交易制度和控制方法

本基金管理人根据《证券投资基金管理公司公平交易制度指导意见》和有关法律法规的规定,针对股票、债券的一级市场申购和二级市场交易等投资管理活动,以及授权、研究分析、投资决策、交易执行、业绩评估等投资管理活动相关的各个环节,建立了股票、债券、基金等证券池管理制度和细则,投资管理制度和细则,集中交易管理办法,公平交易操作指引,异常交易管理制度等公平交易相关的公司制度或流程指引。通过加强投资决策、交易执行的内部控制,完善对投资交易行为的日常监控和事后分析评估,以及履行相关的报告和信息披露义务,切实防范投资管理业务中的不公平交易和利益输送行为,保护投资者合法权益。

##### 4.3.2 公平交易制度的执行情况

本报告期内,本基金管理人严格执行《证券投资基金管理公司公平交易制度指导意见》,完善相应制度及流程,通过系统和人工等各种方式在各业务环节严格控制交易公平执行,公平对待旗下管理的所有基金和投资组合。本基金管理人对旗下所有投资组合过去四个季度不同时间窗内(1日内、3日内及5日内)同向交易的交易价差从T检验(置信度为95%)和溢价率占优频率等方面进行了专项分析,未发现违反公平交易制度的异常情况。

##### 4.3.3 异常交易行为的专项说明

本报告期内,本基金未发现存在可能导致不公平交易和利益输送的异常交易行为。

本报告期内,本基金管理人所有投资组合参与的交易所公开竞价同日反向交易成交较少的单边交易量超过该证券当日成交量的5%的情况有12次,原因是量化投资组合投资策略需要,未导致不公平交易和利益输送。

## 4.4 管理人对报告期内基金的投资策略和业绩表现的说明

### 4.4.1 报告期内基金投资策略和运作分析

回顾 2023 年，A 股震荡调整、结构分化：年初随着政策放松，市场开始演绎修复预期，大消费、大金融等复苏链条全面上涨；但随着复苏进度低于预期，主要经济分项回落，宏观经济相关板块开始走弱，与此同时主题交易活跃，AI 和低估值高分红相关方向大涨，市场呈现结构活跃的特征。进入五月之后，经济趋势仍未有好转，无论是基建地产、还是制造业实体，都没有企稳的迹象，情绪影响下市场资金呈净流出态势，带动 A 股持续回调。随后为应对市场信心不足，证监会、财政部等多部门纷纷出台政策：在活跃资本市场方面，包括调降印花税、阶段性收紧 IPO 节奏和引导上市公司合理确定再融资规模、进一步规范减持行为等；在稳地产方面，央行发布通知降低存量首套住房贷款利率，随后多地在限购等方面也进一步放松。一揽子政策的出台对提振投资者信心、稳定资本市场起到了明显作用，大盘逐步企稳反弹。至年底，高频数据未有好转，政策效果仍有待观察，市场再次探底并创新低。全年市场快速轮动，以结构性行情为主，体现为科技强势、获得绝对收益，高股息相对抗跌。

操作上，我们总体保持了适度均衡的配置。在消费方向，年初超配了出行、地产、酒等板块，到四季度又增加了医药板块的配置，整体看由于全年机会较少，切换主要还是考量估值性价比等因素；在科技方向，先后在 AI、电子、汽车、机器人等方向做了一些轮动，到年底，基于产业景气度比较，主动降低了 TMT 配置，增加了新能源、通信、军工、机械配置比例。另外，我们配置了一部分盈利稳健，分红收益率较好的低估值公司。

### 4.4.2 报告期内基金的业绩表现

截至本报告期末本基金份额净值为 0.6502 元；本报告期基金份额净值增长率为-17.31%，业绩比较基准收益率为-8.91%。

## 4.5 管理人对宏观经济、证券市场及行业走势的简要展望

回顾 23 年，展望 24 年，我们有以下几点思考：

景气度的小周期和大周期

2022 年底、2023 年初的时候，我们看到户储行业的很多公司当期增速非常高，行业内给到这些公司 23 年的增速也很高，有些公司甚至有业绩翻倍的预期。在当时看来，在 2022 年海外市场爆发之后，欧美等发达国际对储能的需求仍然非常旺盛，行业在 23 年仍在处于供需紧张的状态。实际上，这些公司的股价，从一季度开始大幅下跌。部分龙头公司的业绩，还保持了比较快的增长，不过更多的公司，业绩增速逐步下滑，到三季度已经有一些公司开始负增长。

回过头看这两年行业发生的变化，可能更清楚一些。22 年俄乌冲突导致欧洲电价暴涨，导致



光伏和储能需求突然暴增，在这个过程中，各个环节利润都非常惊人，于是所有的参与者都在拼命的下订单，库存也在迅速上升，厂商也在快速提高产能。同时，欧洲国家也在快速的补充天然气的库存。到了 23 年，这个冲击结束，欧洲电力市场价格回归正常，储能市场进入去库存的阶段。对于厂商来说，这个阶段的直观表现就是量价齐跌，刚好跟前一年反过来。

这种波动，是企业经营中，需求扰动带来库存变化，带来的经营周期的波动，算是一种比较短的经营周期。我们在其它一些行业的公司上，也遇到了类似的情况。比如说一些对美国出口呼吸机和配件的公司，22 年业绩大幅增长，23 年又明显下滑，带来股价的双杀。由于这些公司的终端需求在海外，国内上市公司也不容易把握终端需求和库存的波动，很容易根据现状，对未来进行线性外推，导致经营决策的失误。

除了户储，23 年还有一个新能源明星赛道的陨落，就是锂矿价格。在一年多的时间里，从 60 万左右，一度跌到 20 万附近。我是比较完整的参与到了这轮锂矿价格的周期中。早在 2019 年四季度，锂价在盈亏平衡线下挣扎时，我们就关注到了锂矿公司的投资机会。但是一直到 20 年三季度，锂价仍然不温不火，股价也是大幅波动，我们心里直犯嘀咕。在广泛调研了产业和上市公司之后，我们发现，产业界几乎没有人觉得未来几年锂价能有大幅上涨，所以也很少有人在那段时间去拿资源。但事情很快发生了变化，随着 20 年四季度开始，锂价逐步启动，行业的投资也逐步增长，21 年到 22 年上半年，大量的产业资本涌入这个行业。那会基本上大家都认定，锂价再也回不到以前的低价了。不幸的是，一些上市公司在高点累积了大量的负债和产能，然后就迎来了行业的下滑。

这种马后炮的回顾，并非是为了揭一揭企业的伤疤。实际上，我们在锂行业的研究中，也是起了个大早，但在主升浪来的时候，我们已经早早离场了。行业需求在 21、22 年的爆发超出我们想象，叠加产业链的库存行为，居然能将价格推到 60 万的高位，这也是我们没有想到的。面对这种产能大周期，带来的业绩波动，企业也在不断交学费，我们也在学习。

在 2024 年里，我们会关注供应端经历较长时间的去产能，或者增速低迷的行业，比如养殖、涤纶等。另外，传统资源公司中部分细分领域，比如铜矿，在长期的供给约束仍然比较确定，唯一的缺点是过去两年已经涨幅太大，如果一些意外冲击导致股价波动，将是比较好的机会。当然，类似锂矿这样，由于一个新的需求爆发，而供给在一段时间里存在约束，带来的投资机会，在 24 年暂时还没有看到。

#### 出海：走向全球的中国企业

越来越多的投资者开始关注企业的出海行为。在 2023 年，创新药出海、美国地产补库存等方向的股票都出现过一些机会。按照普遍的规律，中国企业发展到一定阶段后，国内业务慢慢进入

稳态，出海成为一个新的增长动力，逐步拓展全球业务，也会考虑全球产能布局。日本、德国、美国的众多企业也都经历过这个过程。比较早完成这个过程的是国内的轮胎产业，为了规避美国反倾销的政策，龙头公司在今年前，已经在东南亚、北美建立了生产能力。跟欧美的企业比，国内企业在海外建的轮胎产能，仍然具备很好的成本优势，一步步提高在全球售后市场的份额，近年来又开始累积出一些品牌效应，逐步在原装市场取得一些份额。假以时日，全球传统轮胎巨头的排序很有可能被改写。

其它的企业零部件企业，也逐步从出口开始，逐步建立海外产能。比如汽车玻璃、汽车车灯，慢慢过渡到一些新起的零配件环节。这个过程，一方面是企业从成本出发，期望能贴近目标市场；另一方面，也跟美国的产业政策变化有关系，特别是针对中国企业的关税政策、歧视性市场进入政策等等。国内的新能源企业，消费电子企业，也正在经历这个过程。事实上，国内的一些制造业，产能存在一定过剩的迹象，内卷严重，在这种竞争环境下，做大做强企业，成本控制、客户服务能力都是一流的，如果是在一个公平竞争的环境，在国际市场取得较好的份额，并不是特别难的事情；只是说，现阶段面临的国际环境，存在一定的不确定性，所以这个过程中，经常会面临来自其它国家的产业政策带来的扰动。

除了制造型企业，海外市场也成为国内的一些服务行业新的增长引擎。比如，游戏行业，在国内市场增速逐步放缓的背景下，一些头部公司比较敏锐的发现了海外游戏市场的机会。以中国游戏公司的成本优势，以及响应市场需求的能力，已经有不少游戏公司在海外市场取得了成功。另外，我们的电商企业，也在海外成为了现象级的存在。

创新药企业的突破，在 23 年是比较令人惊喜的。中国创新药公司，以前被人诟病为“伪创新”。这两年，我们不光有企业开展全球多中心临床，有新药在美国等获得批准上市，也有国内药企，开始向海外药企进行技术授权，获得了里程碑进展的收入。经过多年的积累，国内创新药企终于实质性迈出了这一步。考虑到美国市场的机制特殊性，创新药可以获得丰厚的回报，海外市场未来继续会成为投资国内创新药企的重要考虑因素。

#### 高分红：策略视角 VS 长期投资视角

高分红策略在 2022、2023 年取得了非常好的超额收益。从策略的角度解释这个现象是比较容易的：经济增长的潜在增速放缓，带来利率中枢的下行，业绩稳定的高股息公司，能带来相对确定性的回报。同样的，从策略角度，关于 24 年高分红公司的超额收益，开始发生分歧。持有这类资产的投资者大多继续看好，理由是，24 年经济不确定性仍然存在，其它行业的机会不多，高股息仍然是有效的策略。不看好高股息资产的人，至少有一个朴素的理由，这类资产已经连续两年大幅跑赢市场，股价也在高位，在一个风格的高位，去大幅加仓，是比较危险的。

我身边有一些这两年重仓低估值、高股息，取得了很好业绩的同行；我更认识一些过去 5 年、10 年甚至 20 年，始终坚持这类投资，获得了巨大投资成功的投资者，这些人很多都是个人投资者。这些人坚信同一种价值投资的理念，优秀的上市公司，是能创造长期、良好现金流的公司；分红，是投资者获取回报的重要方式。

这两年高分红作为一种策略，对公司之间的区分度不算特别大，基本上低估值、高分红股票，都获得了比较好的超额收益。我自己把这里面的公司做了一个区分，一类是受益于高分红策略，体现出估值提升的普通的公司，比如一些竞争性行业的企业，在长期来看，这类公司的现金流并不稳定，分红未必一定能持续。另一类，是具备较好经营壁垒、良好商业模式、较好公司治理，在长期具备稳定现金流回报，也能稳定分红的公司。在高分红策略连续两年跑赢市场之后，24 年全年看下来，前一类公司能否继续获得超额收益，确实有不确定性，但是后一类公司，如果我们不是看的那么短的话，可能仍然是个不错的选择。

#### 微小市值：一种博弈下的选择

微小市值策略在 2023 年大放异彩，一些量化策略、个人投资者依靠这种策略，23 年获得了非常好的收益。对这种策略的研究，已经有很多报告发表过了。事实上，这已经成为一种长期有效的策略，说明这背后，一定是跟市场本身的一些特征有关。特别在 23 年这种背景下，行业层面的创新机会比较多，同时机构资金不断失血，出现了一个有意思的现象，就是在新的产业主题方向上，没有机构的小市值公司在很多时间内大涨，而有机构的大市值公司很难有表现机会。

从长期来看，我们并不确定，跟微小市值相关的市场特征是否发生了变化，所以我们不敢轻言，小市值策略是否会失效。不过，至少有一点需要注意，在最近一段时间，很多机构资金，也开始模仿这个策略；同时，小市值的超额收益，在历史上也来到了一个比较高的区域。在 2024 年，市场更为均衡的可能性，是比较大的。

#### 诗和远方：科技创新的魅力与陷阱

在 2023 年，来自业绩推动的成长性投资机会相对缺乏，但是来自产业变革的机会却挺多。重大的投资机会包括 AI、减肥药、机器人、MR、华为产业链等。说起来，产业线索还真不少，而且里面的公司，涨幅还不小。但实际上，真正赚到钱的人，不算很多。反而对不少人来说，压根不参与这些机会，业绩反而会更好。

对于科技创新带来的成长投资，一般可以分为两个阶段。第一个阶段，属于产业 0 到 1 的萌芽期，这个期间，新产业出现了重要的突破，投资者对未来的前景非常激动，相关公司也会出现很大的涨幅。不过，这个时期，新产品和技术本身还不稳定，产业渗透率还很低，没有变成上市公司的用户数和收入；同时，产业格局非常不清晰，没有办法确定最后胜出的公司是谁。所以，

这个时期的投资，可以称为主题投资，股价波动巨大，领涨公司不断更换。历史上不少行业没有跨过这个阶段，直接就没有然后了。第二个阶段，才是经典的成长投资的区域，行业跨入临界点，进入渗透率快速提升的 1 到 N 的阶段。上一个典型的成长机会，来自电动车行业的发展，在 2019 年之前，电动车行业经常会出现阶段性的大涨，但是直到 2019 年开始，行业才真正进入第二个阶段。

在 2024 年，科技创新带来的机会，仍然会是市场的重要线索。我们期待，AI 能跨过临界点，这个点其实也不难观察，什么时候发现周围用带 AI 功能软件和硬件的朋友多起来了，这个机会就真正到了。在目前所有的科技创新中，AI 是产业界最为重视的产业方向，自然的，这也应该是投资者未来若干年最应该重视的方向。很多人把它类比为当年互联网产业浪潮。实际上，从 1990 年代中期出现，真正带来股价第一波大涨，是在大概 2000 年前后；随后大部分公司跌回了起点甚至更低，但是在随后的 10 年和 20 年，诞生了若干市值巨大的互联网巨头。如果 AI 真是这种级别的产业创新，最后一定会诞生市值要大的多的公司。

#### 4.6 管理人内部有关本基金的监察稽核工作情况

本报告期，基金管理人始终坚持持有人利益优先原则，持续践行“合规、诚信、专业、稳健”的行业文化，根据法律法规、监管规定和业务发展的需要，持续健全合规管理及监察稽核机制，改进合规管理方式，提高合规管理能力，推进合规文化建设，提升合规管理工作的有效性。

本报告期，本基金管理人始终以法律法规、基金合同和公司制度为基础，持续健全合规制度，完善合规管理体系，提升专业能力，通过合规审核、合规检查、合规咨询等管理和防范潜在合规风险，保障各项业务规范开展。本基金管理人贯彻落实“风险为本”反洗钱理念，健全反洗钱制度建设、夯实人员队伍、加强信息系统建设与金融科技运用，持续完善反洗钱合规和风险管理长效机制。本基金管理人综合运用合规培训、合规宣导、合规承诺、合规提示、合规谈话等多种举措厚植合规经营文化，强化人员合规意识，夯实合规文化体系基础。

本报告期内，本基金管理人根据监管规则、公司业务发展情况，建立合规风险库机制并动态更新，要求业务部门定期对照自查，加强一道防线作用，夯实合规主体责任，尽早发现和处业务中存在的合规问题和风险隐患；同时，根据年初制定监察稽核工作计划及实际情况，以日常检查、专项检查或抽查的形式开展了对投资、研究、交易、营销、宣传推介、投资者适当性、员工行为、反洗钱业务等业务环节的合规检查工作，督促责任部门落实整改，促进公司整体业务合规运作、稳健经营。

与此同时，本基金管理人严格按照信息披露管理办法的规定，认真做好本基金的信息披露工作，确保信息披露的真实、完整、准确、及时。

#### 4.7 管理人对报告期内基金估值程序等事项的说明

报告期内，本基金管理人严格遵守《企业会计准则》、《证券投资基金会计核算业务指引》以及中国证监会相关规定和基金合同的约定，日常估值由基金管理人同基金托管人一同进行，基金份额净值由基金管理人完成估值后，经基金托管人复核无误后由基金管理人对外公布。月末、年中和年末估值复核与基金会计账目的核对同时进行。

本基金管理人设立估值委员会（委员包括估值业务分管领导以及投资部、研究部、监察稽核部、运作保障部等部门负责人及相关业务骨干），负责研究、指导基金估值业务。估值委员会委员和负责基金日常估值业务的基金会计均具有专业胜任能力和相关工作经验。基金经理不介入基金日常估值业务；估值委员会决议之前会与涉及基金的基金经理进行充分沟通。运作保障部负责执行估值委员会制定的估值政策及决议。

参与估值流程各方之间不存在任何重大利益冲突；本基金管理人未签约与估值相关的任何定价服务。

#### 4.8 管理人对报告期内基金利润分配情况的说明

本基金于本报告期内未进行利润分配。

#### 4.9 报告期内管理人对本基金持有人数或基金资产净值预警情形的说明

报告期内，本基金不存在连续二十个工作日基金份额持有人数量不满二百人或者基金资产净值低于五千万元的情形。

## § 5 托管人报告

#### 5.1 报告期内本基金托管人遵规守信情况声明

本报告期，平安银行股份有限公司在本基金的托管过程中，严格遵守了《证券投资基金法》、基金合同、托管协议和其他有关规定，不存在损害基金份额持有人利益的行为，完全尽职尽责地履行了基金托管人应尽的义务。

#### 5.2 托管人对报告期内本基金投资运作遵规守信、净值计算、利润分配等情况的说明

本报告期，本托管人按照国家有关规定、基金合同、托管协议和其他有关规定，对本基金的基金资产净值计算、基金费用开支等方面进行了认真的复核，对本基金的投资运作方面进行了监督，未发现基金管理人有关损害基金份额持有人利益的行为。

#### 5.3 托管人对本年度报告中财务信息等内容的真实、准确和完整发表意见

本报告期，本托管人复核的财务指标、净值表现、利润分配情况、财务会计报告、投资组合报告等内容真实、准确、完整。

## § 6 审计报告

### 6.1 审计报告基本信息

财务报表是否经过审计	是
审计意见类型	标准无保留意见
审计报告编号	普华永道中天审字(2024)第 27636 号

### 6.2 审计报告的基本内容

审计报告标题	审计报告
审计报告收件人	银华多元回报一年持有期混合型证券投资基金全体基金份额持有人
审计意见	<p>(一) 我们审计的内容</p> <p>我们审计了银华多元回报一年持有期混合型证券投资基金(以下简称“银华多元回报一年持有期混合”)的财务报表,包括 2023 年 12 月 31 日的资产负债表,2023 年度的利润表和净资产变动表以及财务报表附注。</p> <p>(二) 我们的意见</p> <p>我们认为,后附的财务报表在所有重大方面按照企业会计准则和在财务报表附注中所列示的中国证券监督管理委员会(以下简称“中国证监会”)、中国证券投资基金业协会(以下简称“中国基金业协会”)发布的有关规定及允许的基金行业实务操作编制,公允反映了银华多元回报一年持有期混合 2023 年 12 月 31 日的财务状况以及 2023 年度的经营成果和净资产变动情况。</p>
形成审计意见的基础	<p>我们按照中国注册会计师审计准则的规定执行了审计工作。审计报告的“注册会计师对财务报表审计的责任”部分进一步阐述了我们在这些准则下的责任。我们相信,我们获取的审计证据是充分、适当的,为发表审计意见提供了基础。</p> <p>按照中国注册会计师职业道德守则,我们独立于银华多元回报一年持有期混合,并履行了职业道德方面的其他责任。</p>
强调事项	不适用。
其他事项	不适用。
其他信息	不适用。
管理层和治理层对财务报表的责任	<p>银华多元回报一年持有期混合的基金管理人银华基金管理股份有限公司(以下简称“基金管理人”)管理层负责按照企业会计准则和中国证监会、中国基金业协会发布的有关规定及允许的基金行业实务操作编制财务报表,使其实现公允反映,并设计、执行和维护必要的内部控制,以使财务报表不存在由于舞弊或错误导致的重大错报。</p> <p>在编制财务报表时,基金管理人管理层负责评估银华多元回报一年持有期混合的持续经营能力,披露与持续经营相关的事项(如适用),并运用持续经营假设,除非基金管理人管理层计划清算银华多元回报一年持有期混合、终止运营或别无其他现实的选择。</p> <p>基金管理人治理层负责监督银华多元回报一年持有期混合的</p>

	财务报告过程。	
注册会计师对财务报表审计的责任	<p>我们的目标是对财务报表整体是否不存在由于舞弊或错误导致的重大错报获取合理保证，并出具包含审计意见的审计报告。合理保证是高水平的保证，但并不能保证按照审计准则执行的审计在某一重大错报存在时总能发现。错报可能由于舞弊或错误导致，如果合理预期错报单独或汇总起来可能影响财务报表使用者依据财务报表作出的经济决策，则通常认为错报是重大的。</p> <p>在按照审计准则执行审计工作的过程中，我们运用职业判断，并保持职业怀疑。同时，我们也执行以下工作：</p> <p>(一) 识别和评估由于舞弊或错误导致的财务报表重大错报风险；设计和实施审计程序以应对这些风险，并获取充分、适当的审计证据，作为发表审计意见的基础。由于舞弊可能涉及串通、伪造、故意遗漏、虚假陈述或凌驾于内部控制之上，未能发现由于舞弊导致的重大错报的风险高于未能发现由于错误导致的重大错报的风险。</p> <p>(二) 了解与审计相关的内部控制，以设计恰当的审计程序，但目的并非对内部控制的有效性发表意见。</p> <p>(三) 评价基金管理人管理层选用会计政策的恰当性和作出会计估计及相关披露的合理性。</p> <p>(四) 对基金管理人管理层使用持续经营假设的恰当性得出结论。同时，根据获取的审计证据，就可能对银华多元回报一年持有期混合持续经营能力产生重大疑虑的事项或情况是否存在重大不确定性得出结论。如果我们得出结论认为存在重大不确定性，审计准则要求我们在审计报告中提请报表使用者注意财务报表中的相关披露；如果披露不充分，我们应当发表非无保留意见。我们的结论基于截至审计报告日可获得的信息。然而，未来的事项或情况可能导致银华多元回报一年持有期混合不能持续经营。</p> <p>(五) 评价财务报表的总体列报(包括披露)、结构和内容，并评价财务报表是否公允反映相关交易和事项。</p> <p>我们与基金管理人治理层就计划的审计范围、时间安排和重大审计发现等事项进行沟通，包括沟通我们在审计中识别出的值得关注的内部控制缺陷。</p>	
会计师事务所的名称	普华永道中天会计师事务所(特殊普通合伙)	
注册会计师的姓名	陈熹	崔泽宇
会计师事务所的地址	上海市黄浦区湖滨路 202 号领展企业广场二座普华永道中心 11 楼	
审计报告日期	2024 年 03 月 27 日	

## § 7 年度财务报表

### 7.1 资产负债表

会计主体：银华多元回报一年持有期混合型证券投资基金

报告截止日：2023 年 12 月 31 日

单位：人民币元

资产	附注号	本期末 2023 年 12 月 31 日	上年度末 2022 年 12 月 31 日
<b>资产：</b>			
货币资金	7.4.7.1	33,853,067.62	6,959,554.74
结算备付金		4,689,539.57	8,925,022.34
存出保证金		502,745.29	1,272,989.12
交易性金融资产	7.4.7.2	1,132,417,330.38	1,898,789,464.41
其中：股票投资		1,060,999,514.08	1,779,461,769.63
基金投资		-	-
债券投资		71,417,816.30	119,327,694.78
资产支持证券投资		-	-
贵金属投资		-	-
其他投资		-	-
衍生金融资产	7.4.7.3	-	-
买入返售金融资产	7.4.7.4	-	113,773,518.16
债权投资	7.4.7.5	-	-
其中：债券投资		-	-
资产支持证券投资		-	-
其他投资		-	-
其他债权投资	7.4.7.6	-	-
其他权益工具投资	7.4.7.7	-	-
应收清算款		269,329.99	16,091,501.17
应收股利		293,401.84	-
应收申购款		9,726.21	24,879.02
递延所得税资产		-	-
其他资产	7.4.7.8	-	-
资产总计		1,172,035,140.90	2,045,836,928.96
<b>负债和净资产</b>	<b>附注号</b>	<b>本期末 2023 年 12 月 31 日</b>	<b>上年度末 2022 年 12 月 31 日</b>
<b>负债：</b>			
短期借款		-	-
交易性金融负债		-	-
衍生金融负债	7.4.7.3	-	-
卖出回购金融资产款		-	-
应付清算款		22.00	7,412,894.61
应付赎回款		3,465,997.65	1,339,594.43
应付管理人报酬		1,212,760.39	2,609,211.20
应付托管费		202,126.72	434,868.54
应付销售服务费		-	-
应付投资顾问费		-	-
应交税费		1.57	243.51



应付利润		-	-
递延所得税负债		-	-
其他负债	7.4.7.9	1,264,448.59	2,615,955.10
负债合计		6,145,356.92	14,412,767.39
<b>净资产：</b>			
实收基金	7.4.7.10	1,793,101,184.44	2,583,454,607.59
其他综合收益	7.4.7.11	-	-
未分配利润	7.4.7.12	-627,211,400.46	-552,030,446.02
净资产合计		1,165,889,783.98	2,031,424,161.57
负债和净资产总计		1,172,035,140.90	2,045,836,928.96

注：报告截止日 2023 年 12 月 31 日，基金份额净值 0.6502 元，基金份额总额 1,793,101,184.44 份。

## 7.2 利润表

会计主体：银华多元回报一年持有期混合型证券投资基金

本报告期：2023 年 1 月 1 日至 2023 年 12 月 31 日

单位：人民币元

项目	附注号	本期 2023 年 1 月 1 日至 2023 年 12 月 31 日	上年度可比期间 2022 年 1 月 1 日至 2022 年 12 月 31 日
<b>一、营业总收入</b>		-243,927,669.93	-595,456,589.14
1. 利息收入		991,574.32	6,555,274.53
其中：存款利息收入	7.4.7.13	196,676.86	798,888.90
债券利息收入		-	-
资产支持证券利息收入		-	-
买入返售金融资产收入		794,897.46	5,756,385.63
其他利息收入		-	-
2. 投资收益（损失以“-”填列）		-169,942,959.77	-557,177,741.91
其中：股票投资收益	7.4.7.14	-193,058,166.52	-587,130,259.59
基金投资收益		-	-
债券投资收益	7.4.7.15	1,328,688.60	5,499,867.35
资产支持证券投资	7.4.7.16	-	-
收益			
贵金属投资收益	7.4.7.17	-	-
衍生工具收益	7.4.7.18	-	-
股利收益	7.4.7.19	21,786,518.15	24,452,650.33
以摊余成本计量的金融资产终止确认产生的收益		-	-

其他投资收益		-	-
3. 公允价值变动收益（损失以“-”号填列）	7.4.7.20	-74,976,284.48	-44,834,121.76
4. 汇兑收益（损失以“-”号填列）		-	-
5. 其他收入（损失以“-”号填列）	7.4.7.21	-	-
<b>减：二、营业总支出</b>		26,887,086.71	42,512,861.34
1. 管理人报酬	7.4.10.2.1	22,835,610.31	36,214,477.71
其中：暂估管理人报酬		-	-
2. 托管费	7.4.10.2.2	3,805,935.05	6,035,746.35
3. 销售服务费	7.4.10.2.3	-	-
4. 投资顾问费		-	-
5. 利息支出		-	-
其中：卖出回购金融资产支出		-	-
6. 信用减值损失	7.4.7.22	-	-
7. 税金及附加		33.64	439.96
8. 其他费用	7.4.7.23	245,507.71	262,197.32
<b>三、利润总额（亏损总额以“-”号填列）</b>		-270,814,756.64	-637,969,450.48
减：所得税费用		-	-
<b>四、净利润（净亏损以“-”号填列）</b>		-270,814,756.64	-637,969,450.48
<b>五、其他综合收益的税后净额</b>		-	-
<b>六、综合收益总额</b>		-270,814,756.64	-637,969,450.48

### 7.3 净资产变动表

会计主体：银华多元回报一年持有期混合型证券投资基金

本报告期：2023年1月1日至2023年12月31日

单位：人民币元

项目	本期 2023年1月1日至2023年12月31日			
	实收基金	其他综合收益	未分配利润	净资产合计
一、上期期末净资产	2,583,454,607. 59	-	-552,030,446.0 2	2,031,424,161.5 7
加：会计政策变更	-	-	-	-
前期差错更正	-	-	-	-
其他	-	-	-	-

二、本期期初净资产	2,583,454,607.59	-	-552,030,446.02	2,031,424,161.57
三、本期增减变动额(减少以“-”号填列)	-790,353,423.15	-	-75,180,954.44	-865,534,377.59
(一)、综合收益总额	-	-	-270,814,756.64	-270,814,756.64
(二)、本期基金份额交易产生的净资产变动数(净资产减少以“-”号填列)	-790,353,423.15	-	195,633,802.20	-594,719,620.95
其中：1. 基金申购款	6,804,028.28	-	-1,589,494.22	5,214,534.06
2. 基金赎回款	-797,157,451.43	-	197,223,296.42	-599,934,155.01
(三)、本期向基金份额持有人分配利润产生的净资产变动(净资产减少以“-”号填列)	-	-	-	-
(四)、其他综合收益结转留存收益	-	-	-	-
四、本期期末净资产	1,793,101,184.44	-	-627,211,400.46	1,165,889,783.98
项目	上年度可比期间 2022年1月1日至2022年12月31日			
	实收基金	其他综合收益	未分配利润	净资产合计
一、上期期末净资产	3,020,856,729.47	-	4,506,006.21	3,025,362,735.68
加：会计政策变更	-	-	-	-
前期差错更正	-	-	-	-
其他	-	-	-	-
二、本期期初净资产	3,020,856,729.47	-	4,506,006.21	3,025,362,735.68

	47			8
三、本期增减变动额(减少以“-”号填列)	-437,402,121.88	-	-556,536,452.23	-993,938,574.11
(一)、综合收益总额	-	-	-637,969,450.48	-637,969,450.48
(二)、本期基金份额交易产生的净资产变动数(净资产减少以“-”号填列)	-437,402,121.88	-	81,432,998.25	-355,969,123.63
其中：1. 基金申购款	17,083,295.49	-	-2,763,476.88	14,319,818.61
2. 基金赎回款	-454,485,417.37	-	84,196,475.13	-370,288,942.24
(三)、本期向基金份额持有人分配利润产生的净资产变动(净资产减少以“-”号填列)	-	-	-	-
(四)、其他综合收益结转留存收益	-	-	-	-
四、本期期末净资产	2,583,454,607.59	-	-552,030,446.02	2,031,424,161.57

报表附注为财务报表的组成部分。

本报告 7.1 至 7.4 财务报表由下列负责人签署：

王立新

凌宇翔

伍军辉

基金管理人负责人

主管会计工作负责人

会计机构负责人

## 7.4 报表附注

### 7.4.1 基金基本情况

银华多元回报一年持有期混合型证券投资基金(以下简称“本基金”)经中国证券监督管理委员会(以下简称“中国证监会”)证监许可[2021]1600号《关于准予银华多元回报一年持有期混合型证券投资基金注册的批复》注册,由银华基金管理股份有限公司依照《中华人民共和国证券投

资基金法》和《银华多元回报一年持有期混合型证券投资基金基金合同》负责公开募集。本基金契约型开放式，存续期限不定，首次设立募集不包括认购资金利息共募集人民币 3,007,461,198.19 元，业经普华永道中天会计师事务所(特殊普通合伙)普华永道中天验字(2021)第 0714 号验资报告予以验证。经向中国证监会备案，《银华多元回报一年持有期混合型证券投资基金基金合同》于 2021 年 7 月 15 日正式生效，基金合同生效日的基金份额总额为 3,007,928,146.00 份基金份额，其中认购资金利息折合 466,947.81 份基金份额。本基金的基金管理人为银华基金管理股份有限公司，基金托管人为平安银行股份有限公司(以下简称“平安银行”)。

根据《中华人民共和国证券投资基金法》和《银华多元回报一年持有期混合型证券投资基金基金合同》的有关规定，本基金投资于国内依法发行上市的股票(包括主板股票、创业板股票、存托凭证及其他经中国证监会核准或注册上市的股票)、港股通标的股票、债券(包括国债、央行票据、金融债券、企业债券、公司债券、次级债券、地方政府债券、政府支持机构债、中期票据、可转换公司债券(含分离交易的可转换公司债券的纯债部分)、可交换债券、短期融资券、超短期融资券等以及其他中国证监会允许投资的债券)、资产支持证券、债券回购、银行存款(包括协议存款、定期存款及其他银行存款)、同业存单、现金、股指期货、国债期货、股票期权以及法律法规或中国证监会允许基金投资的其他金融工具(但须符合中国证监会的相关规定)。

本基金投资组合比例为：股票资产占基金资产的比例为 60% - 95%(投资于港股通标的股票占股票资产的比例不超过 50%)。每个交易日日终在扣除股指期货、股票期权和国债期货合约需缴纳的交易保证金后，应保持不低于基金资产净值 5%的现金或者到期日在一年以内的政府债券。其中，现金不包括结算备付金、存出保证金和应收申购款等。本基金的业绩比较基准为：沪深 300 指数收益率×60%+中证港股通综合指数(人民币)收益率×20%+中债综合指数(全价)收益率×20%。

本财务报表由本基金的基金管理人银华基金管理股份有限公司于 2024 年 3 月 27 日批准报出。

#### 7.4.2 会计报表的编制基础

本基金的财务报表按照财政部于 2006 年 2 月 15 日及以后期间颁布的《企业会计准则—基本准则》、各项具体会计准则、《资产管理产品相关会计处理规定》及其他相关规定(以下合称“企业会计准则”)、中国证监会颁布的《证券投资基金信息披露 XBRL 模板第 3 号<年度报告和中期报告>》、中国证券投资基金业协会(以下简称“中国基金业协会”)颁布的《证券投资基金会计核算业务指引》、《银华多元回报一年持有期混合型证券投资基金基金合同》和在财务报表附注 7.4.4 所列示的中国证监会、中国基金业协会发布的有关规定及允许的基金行业实务操作编制。

本财务报表以持续经营为基础编制。

### 7.4.3 遵循企业会计准则及其他有关规定的声明

本基金 2023 年度财务报表符合企业会计准则的要求，真实、完整地反映了本基金 2023 年 12 月 31 日的财务状况以及 2023 年度的经营成果和净资产变动情况等有关信息。

### 7.4.4 重要会计政策和会计估计

#### 7.4.4.1 会计年度

本基金会计年度为公历 1 月 1 日起至 12 月 31 日止。

#### 7.4.4.2 记账本位币

本基金的记账本位币为人民币。

#### 7.4.4.3 金融资产和金融负债的分类

金融工具，是指形成一方的金融资产并形成其他方的金融负债或权益工具的合同。当本基金成为金融工具合同的一方时，确认相关的金融资产、金融负债或权益工具。

##### (1) 金融资产

金融资产于初始确认时分类为：以摊余成本计量的金融资产、以公允价值计量且其变动计入其他综合收益的金融资产及以公允价值计量且其变动计入当期损益的金融资产。金融资产的分类取决于本基金管理金融资产的商业模式和金融资产的合同现金流量特征。本基金现无金融资产分类为以公允价值计量且其变动计入其他综合收益的金融资产。

##### 债务工具

本基金持有的债务工具是指从发行方角度分析符合金融负债定义的工具，分别采用以下两种方式进行计量：

##### 以摊余成本计量：

本基金管理以摊余成本计量的金融资产的商业模式为以收取合同现金流量为目标，且以摊余成本计量的金融资产的合同现金流量特征与基本借贷安排相一致，即在特定日期产生的现金流量，仅为对本金和以未偿付本金金额为基础的利息的支付。本基金持有的以摊余成本计量的金融资产主要为银行存款、买入返售金融资产和其他各类应收款项等。

##### 以公允价值计量且其变动计入当期损益：

本基金将持有的未划分为以摊余成本计量的债务工具，以公允价值计量且其变动计入当期损益。本基金持有的以公允价值计量且其变动计入当期损益的金融资产主要为债券投资和资产支持证券投资，在资产负债表中以交易性金融资产列示。

##### 权益工具

权益工具是指从发行方角度分析符合权益定义的工具。本基金将对其没有控制、共同控制和重大

影响的权益工具(主要为股票投资)按照公允价值计量且其变动计入当期损益,在资产负债表中列示为交易性金融资产。

## (2) 金融负债

金融负债于初始确认时分类为以摊余成本计量的金融负债和以公允价值计量且其变动计入当期损益的金融负债。本基金目前暂无金融负债分类为以公允价值计量且其变动计入当期损益的金融负债。本基金持有的以摊余成本计量的金融负债包括卖出回购金融资产款和其他各类应付款项等。

## (3) 衍生金融工具

本基金将持有的衍生金融工具以公允价值计量且其变动计入当期损益,在资产负债表中列示为衍生金融资产/负债。

### 7.4.4 金融资产和金融负债的初始确认、后续计量和终止确认

金融资产或金融负债在初始确认时以公允价值计量。对于以公允价值计量且其变动计入当期损益的金融资产和金融负债,相关交易费用计入当期损益;对于支付的价款中包含的债券或资产支持证券起息日或上次除息日至购买日止的利息,确认为应计利息,包含在交易性金融资产的账面价值中。对于其他类别的金融资产和金融负债,相关交易费用计入初始确认金额。

对于以公允价值计量且其变动计入当期损益的金融资产,按照公允价值进行后续计量;对于应收款项和其他金融负债采用实际利率法,以摊余成本进行后续计量。

本基金对于以摊余成本计量的金融资产,以预期信用损失为基础确认损失准备。

本基金考虑有关过去事项、当前状况以及对未来经济状况的预测等合理且有依据的信息,以发生违约的风险为权重,计算合同应收的现金流量与预期能收到的现金流量之间差额的现值的概率加权金额,确认预期信用损失。

于每个资产负债表日,本基金对于处于不同阶段的金融工具的预期信用损失分别进行计量。金融工具自初始确认后信用风险未显著增加的,处于第一阶段,本基金按照未来 12 个月内的预期信用损失计量损失准备;金融工具自初始确认后信用风险已显著增加但尚未发生信用减值的,处于第二阶段,本基金按照该工具整个存续期的预期信用损失计量损失准备;金融工具自初始确认后已经发生信用减值的,处于第三阶段,本基金按照该工具整个存续期的预期信用损失计量损失准备。对于在资产负债表日具有较低信用风险的金融工具,本基金假设其信用风险自初始确认后并未显著增加,认定为处于第一阶段的金融工具,按照未来 12 个月内的预期信用损失计量损失准备。

本基金对于处于第一阶段和第二阶段的金融工具,按照其未扣除减值准备的账面余额和实际利率计算利息收入。对于处于第三阶段的金融工具,按照其账面余额减已计提减值准备后的摊余成本和实际利率计算利息收入。

本基金将计提或转回的损失准备计入当期损益。

金融资产满足下列条件之一的，予以终止确认：(1) 收取该金融资产现金流量的合同权利终止；(2) 该金融资产已转移，且本基金将金融资产所有权上几乎所有的风险和报酬转移给转入方；或者(3) 该金融资产已转移，虽然本基金既没有转移也没有保留金融资产所有权上几乎所有的风险和报酬，但是放弃了对该金融资产控制。

金融资产终止确认时，其账面价值与收到的对价的差额，计入当期损益。

当金融负债的现时义务全部或部分已经解除时，终止确认该金融负债或义务已解除的部分。终止确认部分的账面价值与支付的对价之间的差额，计入当期损益。

#### 7.4.4.5 金融资产和金融负债的估值原则

本基金持有的股票投资、债券投资、资产支持证券投资和衍生工具按如下原则确定公允价值并进行估值：

(1) 存在活跃市场的金融工具按其估值日的市场交易价格确定公允价值；估值日无交易且最近交易日后未发生影响公允价值计量的重大事件的，按最近交易日的市场交易价格确定公允价值。有充足证据表明估值日或最近交易日的市场交易价格不能真实反映公允价值的，应对市场交易价格进行调整，确定公允价值。与上述投资品种相同，但具有不同特征的，应以相同资产或负债的公允价值为基础，并在估值技术中考虑不同特征因素的影响。特征是指对资产出售或使用的限制等，如果该限制是针对资产持有者的，那么在估值技术中不应将该限制作为特征考虑。此外，基金管理人不应考虑因大量持有相关资产或负债所产生的溢价或折价。

(2) 当金融工具不存在活跃市场，采用在当前情况下适用并且有足够可利用数据和其他信息支持的估值技术确定公允价值。采用估值技术时，优先使用可观察输入值，只有在无法取得相关资产或负债可观察输入值或取得不切实可行的情况下，才可以使用不可观察输入值。

(3) 如经济环境发生重大变化或证券发行人发生影响金融工具价格的重大事件，应对估值进行调整并确定公允价值。

#### 7.4.4.6 金融资产和金融负债的抵销

本基金持有的资产和承担的负债基本为金融资产和金融负债。当本基金 1) 具有抵销已确认金额的法定权利且该种法定权利现在是可执行的；且 2) 交易双方准备按净额结算时，金融资产与金融负债按抵销后的净额在资产负债表中列示。

#### 7.4.4.7 实收基金

实收基金为对外发行基金份额所募集的总金额在扣除损益平准金分摊部分后的余额。由于申购和赎回引起的实收基金变动分别于基金申购确认日及基金赎回确认日认列。上述申购和赎回分



别包括基金转换所引起的转入基金的实收基金增加和转出基金的实收基金减少。

#### 7.4.4.8 损益平准金

损益平准金包括已实现平准金和未实现平准金。已实现平准金指在申购或赎回基金份额时，申购或赎回款项中包含的按累计未分配的已实现损益占净资产比例计算的金额。未实现平准金指在申购或赎回基金份额时，申购或赎回款项中包含的按累计未实现损益占净资产比例计算的金额。损益平准金于基金申购确认日或基金赎回确认日认列，并于期末全额转入未分配利润/(累计亏损)。

#### 7.4.4.9 收入/(损失)的确认和计量

股票投资在持有期间应取得的现金股利扣除由上市公司代扣代缴的个人所得税后的净额确认为投资收益。债券投资和资产支持证券投资在持有期间应取得的按票面利率(对于贴现债为按发行价计算的利率)或合同利率计算的利息扣除在适用情况下由债券和资产支持证券发行企业代扣代缴的个人所得税及由基金管理人缴纳的增值税后的净额确认为投资收益。

以公允价值计量且其变动计入当期损益的金融资产在持有期间的公允价值变动确认为公允价值变动损益；于处置时，其处置价格与初始确认金额之间的差额扣除相关交易费用及在适用情况下由基金管理人缴纳的增值税后的净额确认为投资收益，其中包括从公允价值变动损益结转的公允价值累计变动额。

应收款项在持有期间确认的利息收入按实际利率法计算，实际利率法与直线法差异较小的则按直线法计算。

#### 7.4.4.10 费用的确认和计量

本基金的管理人报酬和托管费在费用涵盖期间按基金合同约定的费率和计算方法确认。以摊余成本计量的金融负债在持有期间确认的利息支出按实际利率法计算，实际利率法与直线法差异较小的则按直线法计算。

#### 7.4.4.11 基金的收益分配政策

每一基金份额享有同等分配权。本基金收益以现金形式分配，但基金份额持有人可选择现金红利或将现金红利按红利发放日的基金份额净值自动转为基金份额进行再投资。若期末未分配利润中的未实现部分为正数，包括基金经营活动产生的未实现损益以及基金份额交易产生的未实现平准金等，则期末可供分配利润的金额为期末未分配利润中的已实现部分；若期末未分配利润的未实现部分为负数，则期末可供分配利润的金额为期末未分配利润，即已实现部分相抵未实现部分后的余额。

经宣告的拟分配基金收益于分红除权日从净资产转出。

#### 7.4.4.12 外币交易

外币交易按交易发生日的即期汇率将外币金额折算为人民币入账。

以公允价值计量的外币非货币性项目，于估值日采用估值日的即期汇率折算为人民币，所产生的折算差额直接计入公允价值变动损益科目。

#### 7.4.4.13 分部报告

本基金以内部组织结构、管理要求、内部报告制度为依据确定经营分部，以经营分部为基础确定报告分部并披露分部信息。经营分部是指本基金内同时满足下列条件的组成部分：(1) 该组成部分能够在日常活动中产生收入、发生费用；(2) 本基金的基金管理人能够定期评价该组成部分的经营成果，以决定向其配置资源、评价其业绩；(3) 本基金能够取得该组成部分的财务状况、经营成果和现金流量等有关会计信息。如果两个或多个经营分部具有相似的经济特征，并且满足一定条件的，则合并为一个经营分部。

本基金目前以一个单一的经营分部运作，不需要披露分部信息。

#### 7.4.4.14 其他重要的会计政策和会计估计

根据本基金的估值原则和中国证监会允许的基金行业估值实务操作，本基金确定以下类别股票投资和债券投资的公允价值时采用的估值方法及其关键假设如下：

(1) 对于证券交易所上市的股票和债券，若出现重大事项停牌或交易不活跃(包括涨跌停时的交易不活跃)等情况，本基金根据中国证监会公告[2017]13号《中国证监会关于证券投资基金估值业务的指导意见》，根据具体情况采用《关于发布中基协(AMAC)基金行业股票估值指数的通知》提供的指数收益法、市盈率法、现金流量折现法等估值技术进行估值。

(2) 对于在锁定期内的非公开发行股票、首次公开发行股票时公司股东公开发售股份、通过大宗交易取得的带限售期的股票等流通受限股票，根据中国基金业协会中基协发[2017]6号《关于发布〈证券投资基金投资流通受限股票估值指引(试行)〉的通知》之附件《证券投资基金投资流通受限股票估值指引(试行)》(以下简称“指引”)，按估值日在证券交易所上市交易的同一股票的公允价值扣除中证指数有限公司根据指引所独立提供的该流通受限股票剩余限售期对应的流动性折扣后的价值进行估值。

(3) 对于在证券交易所上市或挂牌转让的固定收益品种(可转换债券除外)及在银行间同业市场交易的固定收益品种，根据中国证监会公告[2017]13号《中国证监会关于证券投资基金估值业务的指导意见》及中国基金业协会中基协字[2022]566号《关于发布〈关于固定收益品种的估值处理标准〉的通知》之附件《关于固定收益品种的估值处理标准》采用估值技术确定公允价值。本基金持有的证券交易所上市或挂牌转让的固定收益品种(可转换债券除外)，按照中证指数有限公司所独

立提供的估值结果确定公允价值。本基金持有的银行间同业市场固定收益品种按照中债金融估值中心有限公司所独立提供的估值结果确定公允价值。

#### 7.4.5 会计政策和会计估计变更以及差错更正的说明

##### 7.4.5.1 会计政策变更的说明

本基金本报告期未发生会计政策变更。

##### 7.4.5.2 会计估计变更的说明

本基金本报告期未发生会计估计变更。

##### 7.4.5.3 差错更正的说明

本基金在本报告期间无须说明的会计差错更正。

#### 7.4.6 税项

根据财政部、国家税务总局财税[2002]128号《关于开放式证券投资基金有关税收问题的通知》、财税[2008]1号《关于企业所得税若干优惠政策的通知》、财税[2012]85号《关于实施上市公司股息红利差别化个人所得税政策有关问题的通知》、财税[2014]81号《财政部国家税务总局证监会关于沪港股票市场交易互联互通机制试点有关税收政策的通知》、财税[2015]101号《关于上市公司股息红利差别化个人所得税政策有关问题的通知》、财税[2016]36号《关于全面推开营业税改征增值税试点的通知》、财税[2016]46号《关于进一步明确全面推开营改增试点金融业有关政策的通知》、财税[2016]70号《关于金融机构同业往来等增值税政策的补充通知》、财税[2016]127号《财政部国家税务总局证监会关于深港股票市场交易互联互通机制试点有关税收政策的通知》、财税[2016]140号《关于明确金融 房地产开发 教育辅助服务等增值税政策的通知》、财税[2017]2号《关于资管产品增值税政策有关问题的补充通知》、财税[2017]56号《关于资管产品增值税有关问题的通知》、财税[2017]90号《关于租入固定资产进项税额抵扣等增值税政策的通知》及其他相关财税法规和实务操作，主要税项列示如下：

(1) 资管产品运营过程中发生的增值税应税行为，以资管产品管理人为增值税纳税人。资管产品管理人运营资管产品过程中发生的增值税应税行为，暂适用简易计税方法，按照3%的征收率缴纳增值税。

对证券投资基金管理人运用基金买卖股票、债券的转让收入免征增值税，对国债、地方政府债以及金融同业往来利息收入亦免征增值税。资管产品管理人运营资管产品提供的贷款服务，以产生的利息及利息性质的收入为销售额。

(2) 对基金从证券市场中取得的收入，包括买卖股票、债券的差价收入，股票的股息、红利收入，债券的利息收入及其他收入，暂不征收企业所得税。

(3)对基金取得的企业债券利息收入，应由发行债券的企业在向基金支付利息时代扣代缴 20%的个人所得税。对基金从上市公司取得的股息红利所得，持股期限在 1 个月以内(含 1 个月)的，其股息红利所得全额计入应纳税所得额；持股期限在 1 个月以上至 1 年(含 1 年)的，暂减按 50%计入应纳税所得额；持股期限超过 1 年的，暂免征收个人所得税。对基金持有的上市公司限售股，解禁后取得的股息、红利收入，按照上述规定计算纳税，持股时间自解禁日起计算；解禁前取得的股息、红利收入继续暂减按 50%计入应纳税所得额。上述所得统一适用 20%的税率计征个人所得税。对基金通过沪港通或深港通投资香港联交所上市 H 股取得的股息红利，H 股公司应向中国证券登记结算有限责任公司(以下简称“中国结算”)提出申请，由中国结算向 H 股公司提供内地个人投资者名册，H 股公司按照 20%的税率代扣个人所得税。基金通过沪港通/深港通投资香港联交所上市的非 H 股取得的股息红利，由中国结算按照 20%的税率代扣个人所得税。

(4)基金卖出股票按 0.1%的税率缴纳股票交易印花税，买入股票不征收股票交易印花税。根据财政部、国家税务总局公告 2023 年第 39 号《关于减半征收证券交易印花税的公告》，自 2023 年 8 月 28 日起，证券交易印花税实施减半征收。基金通过沪港通或深港通买卖、继承、赠与联交所上市股票，按照香港特别行政区现行税法规定缴纳印花税。

(5)本基金的城市维护建设税、教育费附加和地方教育附加等税费按照实际缴纳增值税额的适用比例计算缴纳。

#### 7.4.7 重要财务报表项目的说明

##### 7.4.7.1 货币资金

单位：人民币元

项目	本期末 2023 年 12 月 31 日	上年度末 2022 年 12 月 31 日
活期存款	33,853,067.62	6,959,554.74
等于：本金	33,850,540.79	6,957,686.55
加：应计利息	2,526.83	1,868.19
减：坏账准备	-	-
定期存款	-	-
等于：本金	-	-
加：应计利息	-	-
减：坏账准备	-	-
其中：存款期限 1 个月以内	-	-
存款期限 1-3 个月	-	-
存款期限 3 个月以上	-	-
其他存款	-	-
等于：本金	-	-

加：应计利息	-	-
减：坏账准备	-	-
合计	33,853,067.62	6,959,554.74

#### 7.4.7.2 交易性金融资产

单位：人民币元

项目	本期末 2023年12月31日				
	成本	应计利息	公允价值	公允价值变动	
股票	1,166,748,413.12	-	1,060,999,514.08	-105,748,899.04	
贵金属投资-金交所黄金合约	-	-	-	-	
债券	交易所市场	70,683,515.00	721,596.30	71,417,816.30	12,705.00
	银行间市场	-	-	-	-
	合计	70,683,515.00	721,596.30	71,417,816.30	12,705.00
资产支持证券	-	-	-	-	
基金	-	-	-	-	
其他	-	-	-	-	
合计	1,237,431,928.12	721,596.30	1,132,417,330.38	-105,736,194.04	
项目	上年度末 2022年12月31日				
	成本	应计利息	公允价值	公允价值变动	
股票	1,810,022,446.98	-	1,779,461,769.63	-30,560,677.35	
贵金属投资-金交所黄金合约	-	-	-	-	
债券	交易所市场	118,837,769.41	689,157.58	119,327,694.78	-199,232.21
	银行间市场	-	-	-	-
	合计	118,837,769.41	689,157.58	119,327,694.78	-199,232.21
资产支持证券	-	-	-	-	
基金	-	-	-	-	
其他	-	-	-	-	
合计	1,928,860,216.39	689,157.58	1,898,789,464.41	-30,759,909.56	

#### 7.4.7.3 衍生金融资产/负债

##### 7.4.7.3.1 衍生金融资产/负债期末余额

注：无。

##### 7.4.7.3.2 期末基金持有的期货合约情况

注：无。

## 7.4.7.3.3 期末基金持有的黄金衍生品情况

注：无。

## 7.4.7.4 买入返售金融资产

## 7.4.7.4.1 各项买入返售金融资产期末余额

单位：人民币元

项目	本期末 2023 年 12 月 31 日	
	账面余额	其中：买断式逆回购
交易所市场	-	-
银行间市场	-	-
合计	-	-
项目	上年度末 2022 年 12 月 31 日	
	账面余额	其中：买断式逆回购
交易所市场	113,773,518.16	-
银行间市场	-	-
合计	113,773,518.16	-

## 7.4.7.4.2 期末买断式逆回购交易中取得的债券

注：无。

## 7.4.7.4.3 按预期信用损失一般模型计提减值准备的说明

无。

## 7.4.7.5 债权投资

## 7.4.7.5.1 债权投资情况

注：无。

## 7.4.7.5.2 债权投资减值准备计提情况

注：无。

## 7.4.7.6 其他债权投资

## 7.4.7.6.1 其他债权投资情况

注：无。

## 7.4.7.6.2 其他债权投资减值准备计提情况

注：无。

## 7.4.7.7 其他权益工具投资

## 7.4.7.7.1 其他权益工具投资情况

注：无。

## 7.4.7.7.2 报告期末其他权益工具投资情况

注：无。

## 7.4.7.8 其他资产

注：无。

## 7.4.7.9 其他负债

单位：人民币元

项目	本期末 2023年12月31日	上年度末 2022年12月31日
应付券商交易单元保证金	-	-
应付赎回费	-	-
应付证券出借违约金	-	-
应付交易费用	1,044,448.59	2,380,955.10
其中：交易所市场	1,044,448.59	2,380,955.10
银行间市场	-	-
应付利息	-	-
预提费用	220,000.00	235,000.00
合计	1,264,448.59	2,615,955.10

## 7.4.7.10 实收基金

金额单位：人民币元

项目	本期 2023年1月1日至2023年12月31日	
	基金份额（份）	账面金额
上年度末	2,583,454,607.59	2,583,454,607.59
本期申购	6,804,028.28	6,804,028.28
本期赎回（以“-”号填列）	-797,157,451.43	-797,157,451.43
基金拆分/份额折算前	-	-
基金拆分/份额折算调整	-	-
本期申购	-	-
本期赎回（以“-”号填列）	-	-
本期末	1,793,101,184.44	1,793,101,184.44

注：如有相应情况，申购含红利再投、转换入份额及金额，赎回含转换出份额及金额。

## 7.4.7.11 其他综合收益

注：无。

## 7.4.7.12 未分配利润

单位：人民币元

目	已实现部分	未实现部分	未分配利润合计
上年度末	-532,321,130.50	-19,709,315.52	-552,030,446.02
加：	-	-	-

会计政策变更			
前期差错更正	-	-	-
其他	-	-	-
本期期初	-532,321,130.50	-19,709,315.52	-552,030,446.02
本期利润	-195,838,472.16	-74,976,284.48	-270,814,756.64
本期基金份额交易产生的变动数	174,588,514.47	21,045,287.73	195,633,802.20
其中：基金申购款	-1,464,706.59	-124,787.63	-1,589,494.22
金赎回款	176,053,221.06	21,170,075.36	197,223,296.42
本期已分配利润	-	-	-
本期末	-553,571,088.19	-73,640,312.27	-627,211,400.46

#### 7.4.7.13 存款利息收入

单位：人民币元

项目	本期	上年度可比期间
	2023年1月1日至2023年12月31日	2022年1月1日至2022年12月31日
活期存款利息收入	34,078.42	118,690.20
定期存款利息收入	-	-
其他存款利息收入	-	-
结算备付金利息收入	148,820.51	649,661.16
其他	13,777.93	30,537.54



合计	196,676.86	798,888.90
----	------------	------------

#### 7.4.7.14 股票投资收益

##### 7.4.7.14.1 股票投资收益项目构成

单位：人民币元

项目	本期 2023年1月1日至2023年12月31日	上年度可比期间 2022年1月1日至2022年12月31日
股票投资收益——买卖股票差价收入	-193,058,166.52	-587,130,259.59
股票投资收益——赎回差价收入	-	-
股票投资收益——申购差价收入	-	-
股票投资收益——证券出借差价收入	-	-
合计	-193,058,166.52	-587,130,259.59

##### 7.4.7.14.2 股票投资收益——买卖股票差价收入

单位：人民币元

项目	本期 2023年1月1日至2023年12月31日	上年度可比期间 2022年1月1日至2022年12月31日
卖出股票成交总额	4,669,951,147.37	6,614,947,365.41
减：卖出股票成本总额	4,851,242,355.87	7,183,199,328.20
减：交易费用	11,766,958.02	18,878,296.80
买卖股票差价收入	-193,058,166.52	-587,130,259.59

##### 7.4.7.14.3 股票投资收益——证券出借差价收入

注：无。

#### 7.4.7.15 债券投资收益

##### 7.4.7.15.1 债券投资收益项目构成

单位：人民币元

项目	本期 2023年1月1日至2023年12月31日	上年度可比期间 2022年1月1日至2022年12月31日
债券投资收益——利息收入	1,763,855.64	3,629,317.88

债券投资收益——买卖债券（债转股及债券到期兑付）差价收入	-435,167.04	1,870,549.47
债券投资收益——赎回差价收入	-	-
债券投资收益——申购差价收入	-	-
合计	1,328,688.60	5,499,867.35

#### 7.4.7.15.2 债券投资收益——买卖债券差价收入

单位：人民币元

项目	本期 2023年1月1日至2023年12月 31日	上年度可比期间 2022年1月1日至2022年12月 31日
卖出债券（债转股及债券到期兑付）成交总额	132,447,908.31	480,696,759.13
减：卖出债券（债转股及债券到期兑付）成本总额	130,802,849.41	468,062,341.80
减：应计利息总额	2,079,830.62	10,762,691.07
减：交易费用	395.32	1,176.79
买卖债券差价收入	-435,167.04	1,870,549.47

#### 7.4.7.15.3 债券投资收益——赎回差价收入

注：无。

#### 7.4.7.15.4 债券投资收益——申购差价收入

注：无。

#### 7.4.7.16 资产支持证券投资收益

##### 7.4.7.16.1 资产支持证券投资收益项目构成

注：无。

##### 7.4.7.16.2 资产支持证券投资收益——买卖资产支持证券差价收入

注：无。

##### 7.4.7.16.3 资产支持证券投资收益——赎回差价收入

注：无。

##### 7.4.7.16.4 资产支持证券投资收益——申购差价收入

注：无。

#### 7.4.7.17 贵金属投资收益

##### 7.4.7.17.1 贵金属投资收益项目构成

注：无。

##### 7.4.7.17.2 贵金属投资收益——买卖贵金属差价收入

注：无。

##### 7.4.7.17.3 贵金属投资收益——赎回差价收入

注：无。

##### 7.4.7.17.4 贵金属投资收益——申购差价收入

注：无。

#### 7.4.7.18 衍生工具收益

##### 7.4.7.18.1 衍生工具收益——买卖权证差价收入

注：无。

##### 7.4.7.18.2 衍生工具收益——其他投资收益

注：无。

#### 7.4.7.19 股利收益

单位：人民币元

项目	本期 2023年1月1日至2023年12月 31日	上年度可比期间 2022年1月1日至2022年12月 31日
股票投资产生的股利收益	21,786,518.15	24,452,650.33
其中：证券出借权益补偿收入	-	-
基金投资产生的股利收益	-	-
合计	21,786,518.15	24,452,650.33

#### 7.4.7.20 公允价值变动收益

单位：人民币元

项目名称	本期 2023年1月1日至2023年 12月31日	上年度可比期间 2022年1月1日至2022 年12月31日
1. 交易性金融资产	-74,976,284.48	-44,834,121.76
股票投资	-75,188,221.69	-44,944,664.65
债券投资	211,937.21	110,542.89
资产支持证券投资	-	-
基金投资	-	-
贵金属投资	-	-

其他	-	-
2. 衍生工具	-	-
权证投资	-	-
3. 其他	-	-
减：应税金融商品公允价值变动产生的预估增值税	-	-
合计	-74,976,284.48	-44,834,121.76

#### 7.4.7.21 其他收入

注：无。

#### 7.4.7.22 信用减值损失

注：无。

#### 7.4.7.23 其他费用

单位：人民币元

项目	本期	上年度可比期间
	2023年1月1日至2023年12月31日	2022年1月1日至2022年12月31日
审计费用	100,000.00	115,000.00
信息披露费	120,000.00	120,000.00
证券出借违约金	-	-
其他	25,507.71	27,197.32
合计	245,507.71	262,197.32

#### 7.4.8 或有事项、资产负债表日后事项的说明

##### 7.4.8.1 或有事项

截至资产负债表日，本基金并无须作披露的或有事项。

##### 7.4.8.2 资产负债表日后事项

截至财务报表报出日，本基金并无须作披露的资产负债表日后事项。

#### 7.4.9 关联方关系

关联方名称	与本基金的关系
西南证券股份有限公司（“西南证券”）	基金管理人的股东
第一创业证券股份有限公司（“第一创业”）	基金管理人的股东、基金代销机构
东北证券股份有限公司（“东北证券”）	基金管理人的股东、基金代销机构
山西海鑫实业有限公司	基金管理人的股东
珠海银华聚义投资合伙企业(有限合伙)	基金管理人的股东
珠海银华致信投资合伙企业(有限合伙)	基金管理人的股东
珠海银华汇玥投资合伙企业(有限合伙)	基金管理人的股东
银华基金管理股份有限公司（“银华基金”）	基金管理人、基金销售机构
平安银行股份有限公司（“平安银行”）	基金托管人、基金代销机构

银华长安资本管理(北京)有限公司	基金管理人的子公司
银华国际资本管理有限公司	基金管理人的子公司
深圳银华永泰创新投资有限公司	基金管理人的子公司

注：1、根据银华基金管理股份有限公司于 2023 年 9 月 27 日发布的公告，经中国证券监督管理委员会同意，银华基金管理股份有限公司已受让银华长安资本管理（北京）有限公司持有的深圳银华永泰创新投资有限公司全部股权，深圳银华永泰创新投资有限公司已变更为银华基金管理股份有限公司的全资子公司。

2、以下关联交易均在正常业务范围内按一般商业条款订立。

#### 7.4.10 本报告期及上年度可比期间的关联方交易

##### 7.4.10.1 通过关联方交易单元进行的交易

##### 7.4.10.1.1 股票交易

金额单位：人民币元

关联方名称	本期 2023 年 1 月 1 日至 2023 年 12 月 31 日		上年度可比期间 2022 年 1 月 1 日至 2022 年 12 月 31 日	
	成交金额	占当期股票 成交总额的 比例 (%)	成交金额	占当期股票 成交总额的比例 (%)
东北证券	-	-	877,358,997.48	6.37
西南证券	652,260,477.29	7.35	-	-

##### 7.4.10.1.2 债券交易

金额单位：人民币元

关联方名称	本期 2023 年 1 月 1 日至 2023 年 12 月 31 日		上年度可比期间 2022 年 1 月 1 日至 2022 年 12 月 31 日	
	成交金额	占当期债券 成交总额的 比例 (%)	成交金额	占当期债券 成交总额的比例 (%)
东北证券	-	-	224,597,000.80	35.24

##### 7.4.10.1.3 债券回购交易

金额单位：人民币元

关联方名称	本期 2023 年 1 月 1 日至 2023 年 12 月 31 日		上年度可比期间 2022 年 1 月 1 日至 2022 年 12 月 31 日	
	成交金额	占当期债券回 购 成交总额的 比例 (%)	成交金额	占当期债券回 购 成交总额的 比例 (%)
东北证券	-	-	10,448,900,000.00	16.00

#### 7.4.10.1.4 权证交易

注：无。

#### 7.4.10.1.5 应支付关联方的佣金

金额单位：人民币元

关联方名称	本期 2023年1月1日至2023年12月31日			
	当期 佣金	占当期佣金总量 的比例 (%)	期末应付佣金余 额	占期末应付佣金 总额的比例 (%)
西南证券	477,782.61	7.28	40,035.51	3.83
关联方名称	上年度可比期间 2022年1月1日至2022年12月31日			
	当期 佣金	占当期佣金总量 的比例 (%)	期末应付佣金余 额	占期末应付佣金 总额的比例 (%)
东北证券	641,608.66	6.33	-	-

注：1. 上述佣金参考市场价格经本基金的基金管理人与对方协商确定，以扣除由中国证券登记结算有限责任公司收取的证管费和经手费的净额列示。

2. 该类佣金协议的服务范围还包括佣金收取方为本基金提供的证券投资研究成果和市场信息服务等。

#### 7.4.10.2 关联方报酬

##### 7.4.10.2.1 基金管理费

单位：人民币元

项目	本期 2023年1月1日至2023年12 月31日	上年度可比期间 2022年1月1日至2022年 12月31日
	当期发生的基金应支付的管理费	22,835,610.31
其中：应支付销售机构的客户维护 费	10,863,627.73	17,260,069.36
应支付基金管理人的净管理费	11,971,982.58	18,954,408.35

注：自 2022 年 1 月 1 日至 2023 年 7 月 9 日，支付基金管理人银华基金的管理人报酬按前一日基金资产净值 1.50% 的年费率计提，逐日累计至每月月底，按月支付。其计算公式为：

$$\text{日管理人报酬} = \text{前一日基金资产净值} \times 1.50\% / \text{当年天数}。$$

根据《银华基金管理股份有限公司关于调低旗下部分基金费率并修订基金合同的公告》，自 2023 年 7 月 10 日起，支付基金管理人银华基金的管理人报酬按前一日基金资产净值 1.20% 的年费率计提，逐日累计至每月月底，按月支付。其计算公式为：

$$\text{日管理人报酬} = \text{前一日基金资产净值} \times 1.20\% / \text{当年天数}。$$

**7.4.10.2.2 基金托管费**

单位：人民币元

项目	本期	上年度可比期间
	2023 年 1 月 1 日至 2023 年 12 月 31 日	2022 年 1 月 1 日至 2022 年 12 月 31 日
当期发生的基金应支付的托管费	3,805,935.05	6,035,746.35

注：自 2022 年 1 月 1 日至 2023 年 7 月 9 日，支付基金托管人平安银行的托管费按前一日基金资产净值 0.25% 的年费率计提，逐日累计至每月月底，按月支付。其计算公式为：

$$\text{日托管费} = \text{前一日基金资产净值} \times 0.25\% / \text{当年天数}。$$

根据《银华基金管理股份有限公司关于调低旗下部分基金费率并修订基金合同的公告》，自 2023 年 7 月 10 日起，支付基金托管人平安银行的托管费按前一日基金资产净值 0.20% 的年费率计提，逐日累计至每月月底，按月支付。其计算公式为：

$$\text{日托管费} = \text{前一日基金资产净值} \times 0.20\% / \text{当年天数}。$$

**7.4.10.2.3 销售服务费**

注：无。

**7.4.10.3 与关联方进行银行间同业市场的债券(含回购)交易**

注：无。

**7.4.10.4 报告期内转融通证券出借业务发生重大关联交易事项的说明****7.4.10.4.1 与关联方通过约定申报方式进行的适用固定期限费率的证券出借业务的情况**

注：无。

**7.4.10.4.2 与关联方通过约定申报方式进行的适用市场化期限费率的证券出借业务的情况**

注：无。

**7.4.10.5 各关联方投资本基金的情况****7.4.10.5.1 报告期内基金管理人运用固有资金投资本基金的情况**

注：无。

**7.4.10.5.2 报告期末除基金管理人之外的其他关联方投资本基金的情况**

注：无。

**7.4.10.6 由关联方保管的银行存款余额及当期产生的利息收入**

单位：人民币元

关联方名称	本期 2023年1月1日至2023年12月 31日		上年度可比期间 2022年1月1日至2022年12月31日	
	期末余额	当期利息收入	期末余额	当期利息收入
平安银行	33,853,067.62	34,078.42	6,959,554.74	118,690.20

注：本基金的银行存款由基金托管人平安银行保管，按同业利率或约定利率计息。

#### 7.4.10.7 本基金在承销期内参与关联方承销证券的情况

注：无。

#### 7.4.10.8 其他关联交易事项的说明

无。

#### 7.4.11 利润分配情况

注：无。

#### 7.4.12 期末（2023年12月31日）本基金持有的流通受限证券

##### 7.4.12.1 因认购新发/增发证券而于期末持有的流通受限证券

金额单位：人民币元

7.4.12.1.2 受限证券类别：债券										
证券代码	证券名称	成功认购日	受限期	流通受限类型	认购价格	期末估值单价	数量（单位：张）	期末成本总额	期末估值总额	备注
111018	华康转债	2023年12月25日	1个月内(含)	新债未上市	100.00	100.00	15,670	1,567,000.00	1,567,048.08	-

##### 7.4.12.2 期末持有的暂时停牌等流通受限股票

注：无。

##### 7.4.12.3 期末债券正回购交易中作为抵押的债券

###### 7.4.12.3.1 银行间市场债券正回购

无。

###### 7.4.12.3.2 交易所市场债券正回购

无。



#### 7.4.12.4 期末参与转融通证券出借业务的证券

注：无。

#### 7.4.13 金融工具风险及管理

##### 7.4.13.1 风险管理政策和组织架构

本基金在日常经营活动中涉及的财务风险主要包括信用风险、流动性风险及市场风险。本基金管理人制定了政策和程序来识别及分析这些风险，并设定适当的风险限额及内部控制流程，通过可靠的管理及信息系统持续监控上述各类风险。本基金管理人建立了以董事会风险控制委员会为核心的，由董事会风险控制委员会、经营管理层及各具体业务部门组成的三道风险监控防线。在董事会领导下，董事会风险控制委员会定期听取审阅公司风险管理报告及相关情况，掌握公司的总体风险状况，确保风险控制与业务发展同步进行；公司总经理负责，由公司投资决策委员会和公司总经理及副总经理组成的经营管理层，通过风险管理部，对各项业务风险状况进行监督并及时制定相应对策和实施控制措施；由各部门总监负责，部门全员参与，根据公司经营计划、业务规则及自身具体情况制定本部门的作业流程及风险控制措施，同时分别在自己的授权范围内对关联部门及岗位进行监督并承担相应职责。

##### 7.4.13.2 信用风险

信用风险是指基金在交易过程中因交易对手未履行合约责任，或者基金所投资证券之发行人出现违约、拒绝支付到期本息，导致基金资产损失和收益变化的风险。本基金均投资于具有良好信用等级的证券，且通过分散化投资以分散信用风险。本基金投资于一家公司发行的证券市值不超过基金资产净值的 10%，且本基金与由本基金管理人管理的其他基金共同持有一家公司的证券，不得超过该证券的 10%。

本基金在交易所进行的交易均与中国证券登记结算有限责任公司完成证券交收和款项清算，因此违约风险发生的可能性很小；基金在进行银行间同业市场交易前均对交易对手进行信用评估，以控制相应的信用风险。

##### 7.4.13.3 流动性风险

流动性风险是指基金所持金融工具变现的难易程度。本基金的流动性风险一方面来自于基金份额持有人可按合同要求赎回其持有的基金份额，另一方面来自于投资品种所处的交易市场不活跃而带来的变现困难。

##### 7.4.13.3.1 报告期内本基金组合资产的流动性风险分析

本基金的基金管理人严格按照《公开募集证券投资基金运作管理办法》及《公开募集开放式证券投资基金流动性风险管理规定》等有关法规的要求对本基金组合资产的流动性风险进行管理。

本基金的基金管理人采用监控流动性受限资产比例及压力测试等方式防范流动性风险，并于开放日对本基金的申购赎回情况进行监控，保持基金投资组合中的可用现金头寸与之相匹配，使得本基金资产的变现能力与投资者赎回需求的匹配与平衡。本基金的基金管理人在基金合同中设计了巨额赎回条款，约定在非常情况下赎回申请的处理方式，控制因开放申购赎回模式带来的流动性风险，有效保障基金持有人利益。

本基金主要投资品种符合合同规定，除在附注 7.4.12 中列示的部分基金资产流通暂时受限制外（如有），在正常市场条件下其余均能及时变现。此外，本基金可通过卖出回购金融资产方式借入短期资金应对流动性需求，其上限一般不超过基金持有的债券资产的公允价值。除附注 7.4.12.3 中列示的卖出回购金融资产款余额（如有）将在 1 个月内到期且计息外，本基金于资产负债表日所持有的金融负债的合同约定剩余到期日均为一年以内且一般不计息，可赎回基金份额净值无固定到期日且不计息，因此账面余额一般即为未折现的合约到期现金流量。

#### 7.4.13.4 市场风险

市场风险是指基金所持金融工具的公允价值或未来现金流量因所处市场各类价格因素的变动而发生波动的风险，包括利率风险、外汇风险和其他价格风险。

##### 7.4.13.4.1 利率风险

利率风险是指基金的公允价值或未来现金流量因市场利率变动而发生波动的风险。利率敏感性金融工具均面临由于市场利率上升而导致公允价值下降的风险，其中浮动利率类金融工具还面临每个付息期间结束根据市场利率重新定价时对于未来现金流影响的风险。本基金的基金管理人定期对本基金面临的利率敏感性缺口进行监控，并通过调整投资组合的久期等方法对上述利率风险进行管理。

##### 7.4.13.4.1.1 利率风险敞口

单位：人民币元

本期末 2023 年 12 月 31 日	1 年以内	1-5 年	5 年以上	不计息	合计
资产					
货币资金	33,853,067.62	-	-	-	33,853,067.62
结算备付金	4,689,539.57	-	-	-	4,689,539.57
存出保证金	502,745.29	-	-	-	502,745.29
交易性金融资产	71,417,816.30	-	-	-1,060,999,514.08	1,132,417,330.38
应收股利	-	-	-	293,401.84	293,401.84
应收申购款	-	-	-	9,726.21	9,726.21
应收清算款	-	-	-	269,329.99	269,329.99
资产总计	110,463,168.78	-	-	-1,061,571,972.12	1,172,035,140.90
负债					

应付赎回款	-	-	-	3,465,997.65	3,465,997.65
应付管理人报酬	-	-	-	1,212,760.39	1,212,760.39
应付托管费	-	-	-	202,126.72	202,126.72
应付清算款	-	-	-	22.00	22.00
应交税费	-	-	-	1.57	1.57
其他负债	-	-	-	1,264,448.59	1,264,448.59
负债总计	-	-	-	6,145,356.92	6,145,356.92
利率敏感度缺口	110,463,168.78	-	-	-1,055,426,615.20	1,165,889,783.98
上年度末 2022 年 12 月 31 日	1 年以内	1-5 年	5 年以上	不计息	合计
资产					
货币资金	6,959,554.74	-	-	-	6,959,554.74
结算备付金	8,925,022.34	-	-	-	8,925,022.34
存出保证金	1,272,989.12	-	-	-	1,272,989.12
交易性金融资产	108,920,954.52	8,390,131.52	2,016,608.74	1,779,461,769.63	1,898,789,464.41
买入返售金融资产	113,773,518.16	-	-	-	113,773,518.16
应收申购款	-	-	-	24,879.02	24,879.02
应收清算款	-	-	-	16,091,501.17	16,091,501.17
资产总计	239,852,038.88	8,390,131.52	2,016,608.74	1,795,578,149.82	2,045,836,928.96
负债					
应付赎回款	-	-	-	1,339,594.43	1,339,594.43
应付管理人报酬	-	-	-	2,609,211.20	2,609,211.20
应付托管费	-	-	-	434,868.54	434,868.54
应付清算款	-	-	-	7,412,894.61	7,412,894.61
应交税费	-	-	-	243.51	243.51
其他负债	-	-	-	2,615,955.10	2,615,955.10
负债总计	-	-	-	14,412,767.39	14,412,767.39
利率敏感度缺口	239,852,038.88	8,390,131.52	2,016,608.74	1,781,165,382.43	2,031,424,161.57

注：表中所示为本基金资产及负债的账面价值，并按照合同约定的利率重新定价日或到期日孰早者予以分类。

#### 7.4.13.4.1.2 利率风险的敏感性分析

假设	该利率敏感性分析基于本基金报表日的利率风险状况		
	假定所有期限的利率均以相同幅度变动 25 个基点，其他变量不变		
	此项影响并未考虑管理层为减低利率风险而可能采取的风险管理活动		
分析	相关风险变量的变动	对资产负债表日基金资产净值的影响金额（单位：人民币元）	
		本期末（2023 年 12 月 31 日）	上年度末（2022 年 12 月 31 日）
	+25 个基点	-102,438.74	-178,697.44

	-25 个基点	102,438.74	178,697.44
--	---------	------------	------------

#### 7.4.13.4.2 外汇风险

外汇风险是指金融工具的公允价值或未来现金流量因外汇汇率变动而发生波动的风险。本基金持有以非记账本位币人民币计价的资产或负债，因此存在相应的外汇风险。本基金的基金管理人每日对本基金的外汇头寸进行监控。

##### 7.4.13.4.2.1 外汇风险敞口

单位：人民币元

项目	本期末 2023 年 12 月 31 日			
	美元 折合人民币	港币 折合人民币	其他币种 折合人民币	合计
以外币计价的资产				
交易性金融资产	-	100,616,668.67	-	100,616,668.67
资产合计	-	100,616,668.67	-	100,616,668.67
以外币计价的负债				
负债合计	-	-	-	-
资产负债表外汇风险敞口净额	-	100,616,668.67	-	100,616,668.67
项目	上年度末 2022 年 12 月 31 日			
	美元 折合人民币	港币 折合人民币	其他币种 折合人民币	合计
以外币计价的资产				
交易性金融资产	-	517,172,128.09	-	517,172,128.09
资产合计	-	517,172,128.09	-	517,172,128.09
以外币计价的负债				
负债合计	-	-	-	-
资产负债表外汇风险敞口净额	-	517,172,128.09	-	517,172,128.09

## 7.4.13.4.2.2 外汇风险的敏感性分析

假设	假设本基金的单一外币汇率变化率变化 5%，其他变量不变		
	此项影响并未考虑管理层为减低汇率风险而可能采取的风险管理活动		
分析	相关风险变量的变动	对资产负债表日基金资产净值的影响金额（单位：人民币元）	
		本期末（2023 年 12 月 31 日）	上年度末（2022 年 12 月 31 日）
	港币-5%	-	-25,858,606.40
	港币 5%	-	25,858,606.40

注：基金本期末（上期末）持有的资产占基金净资产的比例不重大，因此市场的变动对于本基金净资产无重大影响。

## 7.4.13.4.3 其他价格风险

其他价格风险主要为市场价格风险，市场价格风险是指基金所持金融工具的公允价值或未来现金流量因除市场利率和外汇汇率以外的市场价格因素变动而发生波动的风险。本基金主要投资于上市交易的证券，所面临的其他价格风险包含单个证券发行主体自身经营情况或特殊事项的影响，以及市场价格变化或波动所引起的股票、债券和基金等各类资产损失的可能性。

本基金严格按照基金合同中对投资组合比例的要求进行资产配置，通过投资组合的分散化降低其他价格风险。并且，基金管理人每日对本基金所持有的证券价格实施监控，定期运用多种定量方法对基金进行风险度量，动态、及时地跟踪和控制其他价格风险。

## 7.4.13.4.3.1 其他价格风险敞口

金额单位：人民币元

项目	本期末 2023 年 12 月 31 日		上年度末 2022 年 12 月 31 日	
	公允价值	占基金资产净值 比例（%）	公允价值	占基金资产净值 比例（%）
交易性金融资产—股票投资	1,060,999,514.08	91.00	1,779,461,769.63	87.60
交易性金融资产—基金投资	-	-	-	-
交易性金融资产—债券投资	71,417,816.30	6.13	119,327,694.78	5.87
交易性金融资产—贵金属投资	-	-	-	-
衍生金融资产—权证投资	-	-	-	-

其他	-	-	-	-
合计	1,132,417,330.38	97.13	1,898,789,464.41	93.47

#### 7.4.13.4.3.2 其他价格风险的敏感性分析

假设	假定本基金的业绩比较基准变化 5%，其他变量不变；		
	用期末时点比较基准浮动 5%基金资产净值相对应变化带来估测组合市场价格风险；		
	Beta 系数是根据过去一个年度的基金资产净值和基准指数数据回归得出，反映了基金和基准的相关性。		
分析	相关风险变量的变动	对资产负债表日基金资产净值的影响金额（单位：人民币元）	
		本期末（2023 年 12 月 31 日）	上年度末（2022 年 12 月 31 日）
	业绩比较基准上升 5%	62,296,083.53	102,608,020.12
	业绩比较基准下降 5%	-62,296,083.53	-102,608,020.12

#### 7.4.14 公允价值

##### 7.4.14.1 金融工具公允价值计量的方法

公允价值计量结果所属的层次，由对公允价值计量整体而言具有重要意义的输入值所属的最低层次决定：

第一层次：相同资产或负债在活跃市场上未经调整的报价。

第二层次：除第一层次输入值外相关资产或负债直接或间接可观察的输入值。

第三层次：相关资产或负债的不可观察输入值。

##### 7.4.14.2 持续的以公允价值计量的金融工具

###### 7.4.14.2.1 各层次金融工具的公允价值

单位：人民币元

公允价值计量结果所属的层次	本期末 2023 年 12 月 31 日	上年度末 2022 年 12 月 31 日
第一层次	1,060,999,514.08	1,768,096,553.32
第二层次	71,417,816.30	130,569,548.76

第三层次	-	123,362.33
合计	1,132,417,330.38	1,898,789,464.41

#### 7.4.14.2.2 公允价值所属层次间的重大变动

<p>本基金以导致各层次之间转换的事项发生日为确认各层次之间转换的时点。</p> <p>对于证券交易所上市的股票和债券，若出现重大事项停牌、交易不活跃(包括涨跌停时的交易不活跃)、或属于非公开发行等情况，本基金不会于停牌日至交易恢复活跃日期间、交易不活跃期间及限售期间将相关股票和债券的公允价值列入第一层次；并根据估值调整中采用的不可观察输入值对于公允价值的影响程度，确定相关股票和债券公允价值应属第二层次还是第三层次。</p>
--

#### 7.4.14.2.3 第三层次公允价值余额及变动情况

##### 7.4.14.2.3.1 第三层次公允价值余额及变动情况

单位：人民币元

项目	本期 2023年1月1日至2023年12月31日		
	交易性金融资产		合计
	债券投资	股票投资	
期初余额	-	123,362.33	123,362.33
当期购买	-	-	-
当期出售/结算	-	-	-
转入第三层次	-	126,628.99	126,628.99
转出第三层次	-	153,124.72	153,124.72
当期利得或损失总额	-	-96,866.60	-96,866.60
其中：计入损益的利得或损失	-	-96,866.60	-96,866.60
计入其他综合收益的利得或损失	-	-	-
期末余额	-	-	-
期末仍持有的第三层次金融资产计入本期损益的未实现利得或损失的变动——公允价值变动损益	-	-	-
项目	上年度可比期间 2022年1月1日至2022年12月31日		
	交易性金融资产		合计
	债券投资	股票投资	

期初余额	-	15,888,147.39	15,888,147.39
当期购买	-	-	-
当期出售/结算	-	-	-
转入第三层次	-	126,628.99	126,628.99
转出第三层次	-	15,888,147.39	15,888,147.39
当期利得或损失总额	-	-3,266.66	-3,266.66
其中：计入损益的利得或损失	-	-3,266.66	-3,266.66
计入其他综合收益的利得或损失	-	-	-
期末余额	-	123,362.33	123,362.33
期末仍持有的第三层次金融资产计入本期损益的未实现利得或损失的变动——公允价值变动损益	-	-3,266.66	-3,266.66

注：于本报告期，本基金购买第三层次交易性金融资产及第三层次转入/转出的交易性金融资产均为限售股票投资及限售期开始/结束的股票投资。

计入损益的利得或损失分别计入利润表中的公允价值变动损益、投资收益等项目。

#### 7.4.14.2.3.2 使用重要不可观察输入值的第三层次公允价值计量的情况

单位：人民币元

项目	本期末公允价值	采用的估值技术	不可观察输入值		
			名称	范围/加权平均值	与公允价值之间的关系
-	-	-	-	-	-
项目	上年度末公允价值	采用的估值技术	不可观察输入值		
			名称	范围/加权平均值	与公允价值之间的关系
锁定期股票	123,362.33	平均价格亚式期权模型	预期年化波动率	31.73%-165.00%	负相关

#### 7.4.14.3 非持续的以公允价值计量的金融工具的说明

本基金本报告期末及上年度末均未持有非持续的以公允价值计量的金融工具。

#### 7.4.14.4 不以公允价值计量的金融工具的相关说明

不以公允价值计量的金融资产和负债主要包括应收款项和其他金融负债，其账面价值与公允价值相差很小。



#### 7.4.15 有助于理解和分析会计报表需要说明的其他事项

截至资产负债表日本基金无需要说明的其他重要事项。

### § 8 投资组合报告

#### 8.1 期末基金资产组合情况

金额单位：人民币元

序号	项目	金额	占基金总资产的比例 (%)
1	权益投资	1,060,999,514.08	90.53
	其中：股票	1,060,999,514.08	90.53
2	基金投资	-	-
3	固定收益投资	71,417,816.30	6.09
	其中：债券	71,417,816.30	6.09
	资产支持证券	-	-
4	贵金属投资	-	-
5	金融衍生品投资	-	-
6	买入返售金融资产	-	-
	其中：买断式回购的买入返售金融资产	-	-
7	银行存款和结算备付金合计	38,542,607.19	3.29
8	其他各项资产	1,075,203.33	0.09
9	合计	1,172,035,140.90	100.00

注：本基金本报告期末通过港股通交易机制投资的港股公允价值为人民币 100,616,668.67 元，占期末净值比例为 8.63%。

#### 8.2 报告期末按行业分类的股票投资组合

##### 8.2.1 报告期末按行业分类的境内股票投资组合

金额单位：人民币元

代码	行业类别	公允价值（元）	占基金资产净值比例 (%)
A	农、林、牧、渔业	13,983,970.00	1.20
B	采矿业	39,152,014.56	3.36
C	制造业	553,373,393.84	47.46
D	电力、热力、燃气及水生产和供应业	25,659,498.10	2.20
E	建筑业	4,237,980.00	0.36
F	批发和零售业	17,000,376.00	1.46
G	交通运输、仓储和邮政业	47,864,150.60	4.11
H	住宿和餐饮业	3,687,692.25	0.32
I	信息传输、软件和信息技术服务业	95,165,809.98	8.16
J	金融业	55,957,930.06	4.80

K	房地产业	41,748,510.00	3.58
L	租赁和商务服务业	8,435,291.42	0.72
M	科学研究和技术服务业	3,800,109.28	0.33
N	水利、环境和公共设施管理业	30,828,425.32	2.64
O	居民服务、修理和其他服务业	-	-
P	教育	-	-
Q	卫生和社会工作	9,011,884.00	0.77
R	文化、体育和娱乐业	10,475,810.00	0.90
S	综合	-	-
	合计	960,382,845.41	82.37

### 8.2.2 报告期末按行业分类的港股通投资股票投资组合

行业类别	公允价值（人民币）	占基金资产净值比例（%）
基础材料	-	-
消费者非必需品	3,664,318.69	0.31
消费者常用品	6,336,145.24	0.54
能源	17,765,536.88	1.52
金融	5,100,206.16	0.44
医疗保健	9,171,154.84	0.79
工业	-	-
信息技术	-	-
电信服务	37,158,332.24	3.19
公用事业	21,420,974.62	1.84
地产建筑业	-	-
合计	100,616,668.67	8.63

### 8.3 期末按公允价值占基金资产净值比例大小排序的所有股票投资明细

金额单位：人民币元

序号	股票代码	股票名称	数量（股）	公允价值（元）	占基金资产净值比例（%）
1	00700	腾讯控股	116,700	31,049,924.61	2.66
2	00883	中国海洋石油	1,508,000	17,765,536.88	1.52
2	600938	中国海油	400,300	8,394,291.00	0.72
3	600048	保利发展	2,341,600	23,181,840.00	1.99
4	300677	英科医疗	897,700	20,970,272.00	1.80
5	600582	天地科技	2,911,200	15,836,928.00	1.36
6	601816	京沪高铁	3,164,648	15,570,068.16	1.34
7	603136	天目湖	846,036	15,541,681.32	1.33
8	000166	申万宏源	3,347,600	14,863,344.00	1.27
9	002049	紫光国微	208,643	14,072,970.35	1.21
10	688111	金山办公	43,097	13,627,271.40	1.17
11	600547	山东黄金	546,500	12,498,455.00	1.07
12	688981	中芯国际	235,675	12,495,488.50	1.07
13	688176	亚虹医药	1,151,999	12,418,549.22	1.07
14	601865	福莱特	457,700	12,220,590.00	1.05

15	301389	隆扬电子	637,900	12,171,132.00	1.04
16	02380	中国电力	4,476,000	11,641,410.87	1.00
17	688122	西部超导	213,217	11,349,540.91	0.97
18	000028	国药一致	378,900	10,984,311.00	0.94
19	603225	新凤鸣	753,900	10,705,380.00	0.92
20	600197	伊力特	490,363	10,665,395.25	0.91
21	603345	安井食品	95,397	9,979,480.17	0.86
22	603979	金诚信	264,081	9,971,698.56	0.86
23	600030	中信证券	487,863	9,937,769.31	0.85
24	600426	华鲁恒升	358,700	9,896,533.00	0.85
25	00836	华润电力	690,000	9,779,563.75	0.84
26	601021	春秋航空	192,600	9,668,520.00	0.83
27	600587	新华医疗	368,000	9,490,720.00	0.81
28	002245	蔚蓝锂芯	1,104,800	9,412,896.00	0.81
29	301367	怡和嘉业	75,270	9,164,122.50	0.79
30	600941	中国移动	89,610	8,914,402.80	0.76
31	001914	招商积余	731,500	8,748,740.00	0.75
32	601728	中国电信	1,612,700	8,724,707.00	0.75
33	600803	新奥股份	517,100	8,697,622.00	0.75
34	300432	富临精工	818,600	8,595,300.00	0.74
35	002352	顺丰控股	210,400	8,500,160.00	0.73
36	600872	中炬高新	301,300	8,466,530.00	0.73
37	300498	温氏股份	421,000	8,445,260.00	0.72
38	603199	九华旅游	319,200	8,283,240.00	0.71
39	000568	泸州老窖	45,900	8,235,378.00	0.71
40	300033	同花顺	52,324	8,208,065.88	0.70
41	688311	盟升电子	160,243	8,173,995.43	0.70
42	601939	建设银行	1,233,500	8,030,085.00	0.69
43	600760	中航沈飞	188,300	7,942,494.00	0.68
44	000860	顺鑫农业	372,200	7,924,138.00	0.68
45	688302	海创药业	148,367	7,725,469.69	0.66
46	688047	龙芯中科	69,695	7,708,963.95	0.66
47	600900	长江电力	328,000	7,655,520.00	0.66
48	002223	鱼跃医疗	219,700	7,597,226.00	0.65
49	688313	仕佳光子	579,960	7,371,291.60	0.63
50	688658	悦康药业	351,796	7,338,464.56	0.63
51	600482	中国动力	400,400	7,211,204.00	0.62
52	688031	星环科技	110,573	7,194,985.11	0.62
53	688233	神工股份	201,927	7,126,003.83	0.61
54	688041	海光信息	98,923	7,021,554.54	0.60
55	002557	洽洽食品	199,600	6,950,072.00	0.60
56	300244	迪安诊断	287,000	6,833,470.00	0.59
57	600266	城建发展	1,384,500	6,700,980.00	0.57

58	301270	汉仪股份	168,000	6,678,000.00	0.57
59	600728	佳都科技	1,162,400	6,648,928.00	0.57
60	301102	兆讯传媒	338,403	6,477,033.42	0.56
61	02367	巨子生物	196,400	6,336,145.24	0.54
62	002738	中矿资源	168,300	6,279,273.00	0.54
63	000989	九芝堂	620,200	6,276,424.00	0.54
64	002821	凯莱英	53,500	6,211,350.00	0.53
65	002876	三利谱	168,900	6,210,453.00	0.53
66	01024	快手-W	127,300	6,108,407.63	0.52
67	002063	远光软件	980,720	6,060,849.60	0.52
68	300783	三只松鼠	333,300	6,016,065.00	0.52
69	600507	方大特钢	1,300,693	5,996,194.73	0.51
70	300731	科创新源	284,000	5,952,640.00	0.51
71	002555	三七互娱	313,023	5,887,962.63	0.51
72	600521	华海药业	398,300	5,843,061.00	0.50
73	002938	鹏鼎控股	261,500	5,836,680.00	0.50
74	600019	宝钢股份	967,800	5,739,054.00	0.49
75	01548	金斯瑞生物科技	318,000	5,723,214.29	0.49
76	600487	亨通光电	474,100	5,660,754.00	0.49
77	300750	宁德时代	34,309	5,601,287.34	0.48
78	002714	牧原股份	134,500	5,538,710.00	0.48
79	600309	万华化学	71,994	5,530,579.08	0.47
80	688252	天德钰	275,271	5,494,409.16	0.47
81	688143	长盈通	152,993	5,408,302.55	0.46
82	603267	鸿远电子	105,343	5,288,218.60	0.45
83	002674	兴业科技	433,800	5,279,346.00	0.45
84	002567	唐人神	699,400	5,245,500.00	0.45
85	600887	伊利股份	192,400	5,146,700.00	0.44
86	00388	香港交易所	21,000	5,100,206.16	0.44
87	000938	紫光股份	263,000	5,089,050.00	0.44
88	600449	宁夏建材	281,800	5,052,674.00	0.43
89	002895	川恒股份	261,000	4,959,000.00	0.43
90	605077	华康股份	225,763	4,885,511.32	0.42
91	605333	沪光股份	245,500	4,885,450.00	0.42
92	600559	老白干酒	216,100	4,873,055.00	0.42
93	601952	苏垦农发	475,500	4,869,120.00	0.42
94	002353	杰瑞股份	172,200	4,840,542.00	0.42
95	601857	中国石油	680,400	4,803,624.00	0.41
96	688261	东微半导	57,434	4,800,908.06	0.41
97	601881	中国银河	397,701	4,792,297.05	0.41
98	000887	中鼎股份	383,400	4,742,658.00	0.41
99	300782	卓胜微	33,300	4,695,300.00	0.40
100	600176	中国巨石	477,427	4,693,107.41	0.40

101	688099	晶晨股份	73,813	4,622,908.19	0.40
102	603565	中谷物流	545,708	4,491,176.84	0.39
103	000090	天健集团	921,300	4,237,980.00	0.36
104	600096	云天化	262,200	4,090,320.00	0.35
105	600036	招商银行	146,601	4,078,439.82	0.35
106	688095	福昕软件	57,981	4,049,972.85	0.35
107	000400	许继电气	180,700	3,968,172.00	0.34
108	301363	美好医疗	107,567	3,958,465.60	0.34
109	601900	南方传媒	302,800	3,933,372.00	0.34
110	600012	皖通高速	349,200	3,848,184.00	0.33
111	603538	美诺华	200,700	3,837,384.00	0.33
112	688385	复旦微电	98,949	3,822,399.87	0.33
113	603259	药明康德	52,228	3,800,109.28	0.33
114	002438	江苏神通	314,846	3,762,409.70	0.32
115	688665	四方光电	50,046	3,691,392.96	0.32
116	301073	君亭酒店	162,525	3,687,692.25	0.32
117	600905	三峡能源	839,930	3,670,494.10	0.31
118	03998	波司登	1,152,000	3,664,318.69	0.31
119	603035	常熟汽饰	186,800	3,524,916.00	0.30
120	601808	中海油服	238,300	3,483,946.00	0.30
121	688433	华曙高科	110,956	3,467,375.00	0.30
122	01801	信达生物	89,000	3,447,940.55	0.30
123	600886	国投电力	252,400	3,326,632.00	0.29
124	600919	江苏银行	478,900	3,203,841.00	0.27
125	002241	歌尔股份	152,200	3,197,722.00	0.27
126	600895	张江高科	161,500	3,116,950.00	0.27
127	301195	北路智控	75,761	3,074,381.38	0.26
128	605117	德业股份	34,800	2,919,720.00	0.25
129	603885	吉祥航空	237,500	2,850,000.00	0.24
130	601799	星宇股份	21,600	2,831,976.00	0.24
131	601012	隆基绿能	119,800	2,743,420.00	0.24
132	605319	无锡振华	116,400	2,679,528.00	0.23
133	688244	永信至诚	48,008	2,678,366.32	0.23
134	600323	瀚蓝环境	152,700	2,646,291.00	0.23
135	601928	凤凰传媒	298,800	2,632,428.00	0.23
136	600446	金证股份	226,800	2,624,076.00	0.23
137	600373	中文传媒	198,300	2,613,594.00	0.22
138	688316	青云科技	48,006	2,486,230.74	0.21
139	600600	青岛啤酒	33,000	2,466,750.00	0.21
140	688772	珠海冠宇	110,876	2,440,380.76	0.21
141	600761	安徽合力	133,300	2,427,393.00	0.21
142	600031	三一重工	172,700	2,378,079.00	0.20
143	002045	国光电器	142,358	2,370,260.70	0.20

144	002475	立讯精密	68,800	2,370,160.00	0.20
145	000888	峨眉山 A	263,900	2,356,627.00	0.20
146	000895	双汇发展	86,900	2,321,099.00	0.20
147	600584	长电科技	77,400	2,311,164.00	0.20
148	600011	华能国际	299,900	2,309,230.00	0.20
149	002991	甘源食品	32,300	2,308,158.00	0.20
150	688223	晶科能源	257,877	2,284,790.22	0.20
151	603008	喜临门	130,700	2,223,207.00	0.19
152	603297	永新光学	22,270	2,212,524.50	0.19
153	600585	海螺水泥	97,200	2,192,832.00	0.19
154	300015	爱尔眼科	137,700	2,178,414.00	0.19
155	688208	道通科技	88,082	2,091,947.50	0.18
156	603588	高能环境	305,900	2,000,586.00	0.17
157	300662	科锐国际	70,900	1,958,258.00	0.17
158	600435	北方导航	165,500	1,942,970.00	0.17
159	601788	光大证券	121,900	1,879,698.00	0.16
160	300151	昌红科技	100,000	1,838,000.00	0.16
161	603444	吉比特	7,100	1,740,352.00	0.15
162	600004	白云机场	177,020	1,731,255.60	0.15
163	603986	兆易创新	18,500	1,709,215.00	0.15
164	003033	征和工业	47,473	1,700,008.13	0.15
165	600418	江淮汽车	102,500	1,655,375.00	0.14
166	601058	赛轮轮胎	135,600	1,593,300.00	0.14
167	600522	中天科技	122,544	1,530,574.56	0.13
168	688158	优刻得	92,944	1,528,928.80	0.13
169	600037	歌华有线	181,600	1,403,768.00	0.12
170	688667	菱电电控	16,776	1,376,303.04	0.12
171	300182	捷成股份	255,200	1,296,416.00	0.11
172	002179	中航光电	32,890	1,282,710.00	0.11
173	300873	海晨股份	50,600	1,204,786.00	0.10
174	600989	宝丰能源	76,800	1,134,336.00	0.10
175	603918	金桥信息	55,300	1,034,110.00	0.09
176	603833	欧派家居	14,600	1,016,306.00	0.09
177	000650	仁和药业	115,700	767,091.00	0.07
178	002439	启明星辰	25,600	691,200.00	0.06
179	688409	富创精密	7,585	593,981.35	0.05
180	600720	中交设计	57,200	576,576.00	0.05
181	300813	泰林生物	22,400	549,248.00	0.05
182	300803	指南针	9,100	548,366.00	0.05
183	002966	苏州银行	64,400	416,024.00	0.04
184	300122	智飞生物	5,550	339,160.50	0.03
185	688595	芯海科技	6,817	295,176.10	0.03
186	600528	中铁工业	33,000	245,520.00	0.02

187	600326	西藏天路	42,040	202,212.40	0.02
188	002603	以岭药业	48	1,107.36	0.00

#### 8.4 报告期内股票投资组合的重大变动

##### 8.4.1 累计买入金额超出期初基金资产净值 2%或前 20 名的股票明细

金额单位：人民币元

序号	股票代码	股票名称	本期累计买入金额	占期初基金资产净值比例(%)
1	600048	保利发展	61,002,181.00	3.00
2	600900	长江电力	55,010,935.00	2.71
3	000860	顺鑫农业	48,520,953.00	2.39
4	002223	鱼跃医疗	48,470,104.10	2.39
5	000568	泸州老窖	46,890,199.14	2.31
6	002603	以岭药业	46,775,332.10	2.30
7	000002	万科 A	45,589,006.00	2.24
8	300033	同花顺	43,601,307.71	2.15
9	600705	中航产融	43,060,176.58	2.12
10	300026	红日药业	40,509,698.00	1.99
11	600037	歌华有线	39,643,840.00	1.95
12	301363	美好医疗	37,651,465.48	1.85
13	002555	三七互娱	36,562,936.22	1.80
14	600872	中炬高新	35,221,572.97	1.73
15	600197	伊力特	35,103,261.00	1.73
16	002906	华阳集团	33,605,394.18	1.65
17	600600	青岛啤酒	31,905,665.00	1.57
18	600859	王府井	31,610,989.89	1.56
19	301073	君亭酒店	31,371,016.04	1.54
20	600426	华鲁恒升	30,775,781.70	1.51

注：“买入金额”按成交金额（成交单价乘以成交数量）填列，不考虑交易费用。

##### 8.4.2 累计卖出金额超出期初基金资产净值 2%或前 20 名的股票明细

金额单位：人民币元

序号	股票代码	股票名称	本期累计卖出金额	占期初基金资产净值比例(%)
1	600900	长江电力	64,360,343.23	3.17
2	600197	伊力特	62,474,598.96	3.08
3	000002	万科 A	57,527,568.00	2.83
4	601816	京沪高铁	56,867,938.00	2.80
5	000568	泸州老窖	43,075,243.30	2.12
6	000860	顺鑫农业	42,559,533.44	2.10
7	002223	鱼跃医疗	41,917,501.00	2.06
8	002603	以岭药业	41,780,670.42	2.06
9	600705	中航产融	41,718,520.71	2.05
10	688111	金山办公	41,351,502.75	2.04

11	002594	比亚迪	21,680,767.00	1.07
11	01211	比亚迪股份	19,291,332.37	0.95
12	300750	宁德时代	40,955,280.96	2.02
13	600938	中国海油	28,738,064.00	1.41
13	00883	中国海洋石油	11,974,325.55	0.59
14	301363	美好医疗	39,830,697.25	1.96
15	600037	歌华有线	39,478,784.75	1.94
16	01336	新华保险	39,037,189.04	1.92
16	601336	新华保险	344,275.90	0.02
17	03690	美团-W	37,038,749.31	1.82
18	600536	中国软件	36,301,379.84	1.79
19	600009	上海机场	35,848,222.26	1.76
20	300026	红日药业	34,910,885.00	1.72

注：“卖出金额”按成交金额（成交单价乘以成交数量）填列，不考虑交易费用。

#### 8.4.3 买入股票的成本总额及卖出股票的收入总额

单位：人民币元

买入股票成本（成交）总额	4,207,968,322.01
卖出股票收入（成交）总额	4,669,951,147.37

注：“买入股票成本总额”和“卖出股票收入总额”均按买卖成交金额（成交单价乘以成交数量）填列，不考虑交易费用。

#### 8.5 期末按债券品种分类的债券投资组合

金额单位：人民币元

序号	债券品种	公允价值	占基金资产净值比例（%）
1	国家债券	69,850,768.22	5.99
2	央行票据	-	-
3	金融债券	-	-
	其中：政策性金融债	-	-
4	企业债券	-	-
5	企业短期融资券	-	-
6	中期票据	-	-
7	可转债（可交换债）	1,567,048.08	0.13
8	同业存单	-	-
9	其他	-	-
10	合计	71,417,816.30	6.13

#### 8.6 期末按公允价值占基金资产净值比例大小排序的前五名债券投资明细

金额单位：人民币元

序号	债券代码	债券名称	数量（张）	公允价值	占基金资产净值比例（%）
1	019709	23 国债 16	370,000	37,193,616.44	3.19
2	019703	23 国债 10	322,000	32,657,151.78	2.80
3	111018	华康转债	15,670	1,567,048.08	0.13



**8.7 期末按公允价值占基金资产净值比例大小排序的所有资产支持证券投资明细**

注：本基金本报告期末未持有资产支持证券。

**8.8 报告期末按公允价值占基金资产净值比例大小排序的前五名贵金属投资明细**

注：本基金本报告期末未持有贵金属。

**8.9 期末按公允价值占基金资产净值比例大小排序的前五名权证投资明细**

注：本基金本报告期末未持有权证。

**8.10 本基金投资股指期货的投资政策**

本基金在本报告期末未投资股指期货。

**8.11 报告期末本基金投资的国债期货交易情况说明****8.11.1 本期国债期货投资政策**

本基金在本报告期末投资国债期货。

**8.11.2 本期国债期货投资评价**

本基金在本报告期末投资国债期货。

**8.12 投资组合报告附注****8.12.1 基金投资的前十名证券的发行主体本期是否出现被监管部门立案调查，或在报告编制日前一年内受到公开谴责、处罚的情形**

本基金投资的前十名证券的发行主体本期不存在被监管部门立案调查，或在报告编制日前一年内受到公开谴责、处罚的情形。

**8.12.2 基金投资的前十名股票是否超出基金合同规定的备选股票库**

本基金投资的前十名股票没有超出基金合同规定的备选股票库之外的情形。

**8.12.3 期末其他各项资产构成**

单位：人民币元

序号	名称	金额
1	存出保证金	502,745.29
2	应收清算款	269,329.99
3	应收股利	293,401.84
4	应收利息	-
5	应收申购款	9,726.21
6	其他应收款	-
7	待摊费用	-
8	其他	-
9	合计	1,075,203.33

**8.12.4 期末持有的处于转股期的可转换债券明细**

注：本基金本报告期末未持有处于转股期的可转换债券。

### 8.12.5 期末前十名股票中存在流通受限情况的说明

注：本基金本报告期末前十名股票中不存在流通受限的情况。

### 8.12.6 投资组合报告附注的其他文字描述部分

由于四舍五入的原因，各比例的分项之和与合计可能有尾差。

## § 9 基金份额持有人信息

### 9.1 期末基金份额持有人户数及持有人结构

份额单位：份

持有人户数 (户)	户均持有的 基金份额	持有人结构			
		机构投资者		个人投资者	
		持有份额	占总份额比 例 (%)	持有份额	占总份额比 例 (%)
323,255	5,547.02	3,727,051.36	0.21	1,789,374,133.08	99.79

### 9.2 期末基金管理人的从业人员持有本基金的情况

项目	持有份额总数 (份)	占基金总份额比例 (%)
基金管理人所有从业人员持有本基金	1,857,811.70	0.10

### 9.3 期末基金管理人的从业人员持有本开放式基金份额总量区间情况

项目	持有基金份额总量的数量区间 (万份)
本公司高级管理人员、基金投资和研究部门负责人持有本开放式基金	-
本基金基金经理持有本开放式基金	>100

## § 10 开放式基金份额变动

单位：份

基金合同生效日 (2021 年 7 月 15 日) 基金份额总额	3,007,928,146.00
本报告期期初基金份额总额	2,583,454,607.59
本报告期基金总申购份额	6,804,028.28
减：本报告期基金总赎回份额	797,157,451.43
本报告期基金拆分变动份额	-
本报告期期末基金份额总额	1,793,101,184.44

注：如有相应情况，总申购份额含红利再投、转换入份额，总赎回份额含转换出份额。

## § 11 重大事件揭示

### 11.1 基金份额持有人大会决议

本报告期内，无基金份额持有人大会决议。

## 11.2 基金管理人、基金托管人的专门基金托管部门的重大人事变动

### 11.2.1 基金管理人的重大人事变动

2023 年 9 月 5 日，本基金管理人发布关于首席信息官任职的公告，经本基金管理人董事会批准，邓列军先生自 2023 年 9 月 4 日起担任本基金管理人首席信息官职务。公司总经理王立新先生自 2023 年 9 月 4 日起不再代任首席信息官职务。

### 11.2.2 基金托管人的专门基金托管部门的重大人事变动

本报告期内，无涉及本基金托管人的专门基金托管部门的重大人事变动。

## 11.3 涉及基金管理人、基金财产、基金托管业务的诉讼

本报告期内，无涉及基金管理人、基金财产、基金托管业务的诉讼。

## 11.4 基金投资策略的改变

本报告期内，基金投资策略未发生改变。

## 11.5 为基金进行审计的会计师事务所情况

本基金的审计机构是普华永道中天会计师事务所（特殊普通合伙），报告期内本基金应支付给聘任会计师事务所的报酬共计人民币 100,000.00 元。该审计机构已经为本基金连续提供了 3 年的审计服务。

## 11.6 管理人、托管人及其高级管理人员受稽查或处罚等情况

### 11.6.1 管理人及其高级管理人员受稽查或处罚等情况

注：本报告期内，基金管理人及其相关高级管理人员无受稽查或处罚等情况。

### 11.6.2 托管人及其高级管理人员受稽查或处罚等情况

注：本报告期内，基金托管人的托管业务部门及其相关高级管理人员无受稽查或处罚等情况。

## 11.7 基金租用证券公司交易单元的有关情况

### 11.7.1 基金租用证券公司交易单元进行股票投资及佣金支付情况

金额单位：人民币元

券商名称	交易单元数量	股票交易		应支付该券商的佣金		备注
		成交金额	占当期股票成交总额的比例 (%)	佣金	占当期佣金总量的比例 (%)	
中信证券	4	2,899,322,210.50	32.66	2,121,288.18	32.32	-
国盛证券	2	1,787,934,043.49	20.14	1,353,684.33	20.62	-
中金公司	2	1,772,900,442.82	19.97	1,296,900.23	19.76	-

平安证券	4	1,348,690,298.35	15.19	1,003,713.05	15.29	-
西南证券	2	652,260,477.29	7.35	477,782.61	7.28	-
金元证券	2	259,368,779.00	2.92	194,168.13	2.96	-
广发证券	2	157,401,824.30	1.77	116,612.43	1.78	-
东北证券	2	-	-	-	-	-
东吴证券	2	-	-	-	-	-
海通证券	2	-	-	-	-	-
申万宏源	4	-	-	-	-	新增 2个 交易 单元
首创证券	2	-	-	-	-	新增 2个 交易 单元
天风证券	2	-	-	-	-	-
兴业证券	1	-	-	-	-	-
长江证券	4	-	-	-	-	-
浙商证券	2	-	-	-	-	-

注：1、基金专用交易单元的选择标准为该证券经营机构具有较强的研究服务能力，能及时、全面、定期向基金管理人提供高质量的咨询服务，包括宏观经济报告、行业报告、市场走向分析报告、个股分析报告、市场服务报告以及全面的信息服务等。

2、基金专用交易单元的选择程序为根据标准进行考察后，确定证券经营机构的选择。经公司批准后与被选择的证券经营机构签订协议。

### 11.7.2 基金租用证券公司交易单元进行其他证券投资的情况

金额单位：人民币元

券商名称	债券交易		债券回购交易		权证交易	
	成交金额	占当期债券成交总额的比例(%)	成交金额	占当期债券回购成交总额的比例(%)	成交金额	占当期权证成交总额的比例(%)
中信证券	14,997,006.00	12.50	2,281,700,000.00	29.28	-	-
国盛证券	11,965,080.00	9.97	349,800,000.00	4.49	-	-
中金公	48,252,484	40.22	2,995,600,00	38.44	-	-

司	.46		0.00			
平安证 券	36,824,640 .00	30.70	2,166,000,00 0.00	27.79	-	-
西南证 券	-	-	-	-	-	-
金元证 券	-	-	-	-	-	-
广发证 券	7,921,654. 07	6.60	-	-	-	-
东北证 券	-	-	-	-	-	-
东吴证 券	-	-	-	-	-	-
海通证 券	-	-	-	-	-	-
申万宏 源	-	-	-	-	-	-
首创证 券	-	-	-	-	-	-
天风证 券	-	-	-	-	-	-
兴业证 券	-	-	-	-	-	-
长江证 券	-	-	-	-	-	-
浙商证 券	-	-	-	-	-	-

### 11.8 其他重大事件

序号	公告事项	法定披露方式	法定披露日期
1	《银华多元回报一年持有期混合型证券投资基金 2022 年第 4 季度报告》	本基金管理人网站, 中国证监会基金电子披露网站	2023 年 1 月 20 日
2	《银华基金管理股份有限公司旗下部分基金 2022 年第 4 季度报告提示性公告》	四大证券报	2023 年 1 月 20 日
3	《银华基金管理股份有限公司旗下部分基金 2022 年年度报告提示性公告》	四大证券报	2023 年 3 月 31 日
4	《银华多元回报一年持有期混合型证券投资基金 2022 年年度报告》	本基金管理人网站, 中国证监会基金电子披露网站	2023 年 3 月 31 日
5	《银华多元回报一年持有期混合型证券投资基金 2023 年第 1 季度报告》	本基金管理人网站, 中国证监会基金电子披露网站	2023 年 4 月 20 日

6	《银华基金管理股份有限公司旗下部分基金 2023 年第 1 季度报告提示性公告》	四大证券报	2023 年 4 月 20 日
7	《银华多元回报一年持有期混合型证券投资基金基金产品资料概要更新》	本基金管理人网站, 中国证监会基金电子披露网站	2023 年 6 月 16 日
8	《银华多元回报一年持有期混合型证券投资基金招募说明书更新(2023 年第 1 号)》	本基金管理人网站, 中国证监会基金电子披露网站	2023 年 6 月 16 日
9	《银华多元回报一年持有期混合型证券投资基金基金合同(2023 年 7 月修订)》	本基金管理人网站, 中国证监会基金电子披露网站	2023 年 7 月 8 日
10	《银华基金管理股份有限公司关于调低旗下部分基金费率并修订基金合同的公告》	本基金管理人网站, 中国证监会基金电子披露网站, 四大证券报	2023 年 7 月 8 日
11	《银华多元回报一年持有期混合型证券投资基金托管协议(2023 年 7 月修订)》	本基金管理人网站, 中国证监会基金电子披露网站	2023 年 7 月 8 日
12	《银华多元回报一年持有期混合型证券投资基金招募说明书更新(2023 年第 2 号)》	本基金管理人网站, 中国证监会基金电子披露网站	2023 年 7 月 12 日
13	《银华多元回报一年持有期混合型证券投资基金基金产品资料概要更新》	本基金管理人网站, 中国证监会基金电子披露网站	2023 年 7 月 12 日
14	《银华基金管理股份有限公司旗下部分基金 2023 年第 2 季度报告提示性公告》	四大证券报	2023 年 7 月 19 日
15	《银华多元回报一年持有期混合型证券投资基金 2023 年第 2 季度报告》	本基金管理人网站, 中国证监会基金电子披露网站	2023 年 7 月 19 日
16	《银华基金管理股份有限公司旗下部分基金 2023 年中期报告提示性公告》	四大证券报	2023 年 8 月 29 日
17	《银华多元回报一年持有期混合型证券投资基金 2023 年中期报告》	本基金管理人网站, 中国证监会基金电子披露网站	2023 年 8 月 29 日
18	《银华多元回报一年持有期混合型证券投资基金 2023 年第 3 季度报告》	本基金管理人网站, 中国证监会基金电子披露网站	2023 年 10 月 24 日
19	《银华基金管理股份有限公司旗下部分基金 2023 年第 3 季度报告提示性公告》	四大证券报	2023 年 10 月 24 日

## § 12 影响投资者决策的其他重要信息

### 12.1 报告期内单一投资者持有基金份额比例达到或超过 20%的情况

注：本基金本报告期内不存在持有基金份额比例达到或者超过 20%的单一投资者的情况。

### 12.2 影响投资者决策的其他重要信息

本基金管理人于 2023 年 7 月 8 日披露了《银华基金管理股份有限公司关于调低旗下部分基金费率并修订基金合同的公告》，自 2023 年 7 月 10 日起本基金管理费率调低至 1.2%，托管费率调低至 0.2%，并对本基金基金合同有关条款进行了修订。

## § 13 备查文件目录

### 13.1 备查文件目录

- 13.1.1 银华多元回报一年持有期混合型证券投资基金募集申请获中国证监会注册的文件
- 13.1.2 《银华多元回报一年持有期混合型证券投资基金招募说明书》
- 13.1.3 《银华多元回报一年持有期混合型证券投资基金基金合同》
- 13.1.4 《银华多元回报一年持有期混合型证券投资基金托管协议》
- 13.1.5 《银华基金管理股份有限公司开放式基金业务规则》
- 13.1.6 本基金管理人业务资格批件和营业执照
- 13.1.7 本基金托管人业务资格批件和营业执照
- 13.1.8 报告期内本基金管理人在指定媒体上披露的各项公告

### 13.2 存放地点

上述备查文本存放在本基金管理人或基金托管人的住所。本报告存放在本基金管理人及托管人住所，供公众查阅、复制。

### 13.3 查阅方式

投资者可免费查阅，在支付工本费后，可在合理时间内取得上述文件的复制件或复印件。相关公开披露的法律文件，投资者还可在本基金管理人网站（[www.yhfund.com.cn](http://www.yhfund.com.cn)）查阅。

银华基金管理股份有限公司

2024 年 3 月 29 日