

# 大成港股精选混合型证券投资基金（QDII） 2025 年年度报告

2025 年 12 月 31 日

基金管理人：大成基金管理有限公司

基金托管人：中国工商银行股份有限公司

送出日期：2026 年 3 月 31 日

## § 1 重要提示及目录

### 1.1 重要提示

基金管理人的董事会、董事保证本报告所载资料不存在虚假记载、误导性陈述或重大遗漏，并对其内容的真实性、准确性和完整性承担个别及连带的法律责任。本年度报告已经三分之二以上独立董事签字同意，并由董事长签发。

基金托管人中国工商银行股份有限公司根据本基金合同规定，于 2026 年 3 月 30 日复核了本报告中的财务指标、净值表现、利润分配情况、财务会计报告、投资组合报告等内容，保证复核内容不存在虚假记载、误导性陈述或者重大遗漏。

基金管理人承诺以诚实信用、勤勉尽责的原则管理和运用基金资产，但不保证基金一定盈利。

基金的过往业绩并不代表其未来表现。投资有风险，投资者在作出投资决策前应仔细阅读本基金的招募说明书及其更新。

本报告财务资料已经审计。容诚会计师事务所（特殊普通合伙）为本基金出具了无保留意见的审计报告，请投资者注意阅读。

本报告期自 2025 年 01 月 01 日起至 12 月 31 日止。

## 1.2 目录

<b>§1 重要提示及目录</b> .....	<b>2</b>
1.1 重要提示.....	2
1.2 目录.....	3
<b>§2 基金简介</b> .....	<b>5</b>
2.1 基金基本情况.....	5
2.2 基金产品说明.....	5
2.3 基金管理人和基金托管人.....	6
2.4 境外投资顾问和境外资产托管人.....	6
2.5 信息披露方式.....	6
2.6 其他相关资料.....	6
<b>§3 主要财务指标、基金净值表现及利润分配情况</b> .....	<b>7</b>
3.1 主要会计数据和财务指标.....	7
3.2 基金净值表现.....	8
3.3 过去三年基金的利润分配情况.....	10
<b>§4 管理人报告</b> .....	<b>10</b>
4.1 基金管理人及基金经理情况.....	10
4.2 境外投资顾问为本基金提供投资建议的主要成员简介.....	12
4.3 管理人对报告期内本基金运作合规守信情况的说明.....	13
4.4 管理人对报告期内公平交易情况的专项说明.....	13
4.5 管理人对报告期内基金的投资策略和业绩表现的说明.....	14
4.6 管理人对宏观经济、证券市场及行业走势的简要展望.....	15
4.7 管理人内部有关本基金的监察稽核工作情况.....	16
4.8 管理人对报告期内基金估值程序等事项的说明.....	17
4.9 管理人对报告期内基金利润分配情况的说明.....	18
4.10 报告期内管理人对本基金持有人数或基金资产净值预警情形的说明.....	18
<b>§5 托管人报告</b> .....	<b>18</b>
5.1 报告期内本基金托管人合规守信情况声明.....	18
5.2 托管人对报告期内本基金投资运作合规守信、净值计算、利润分配等情况的说明.....	18
5.3 托管人对本年度报告中财务信息等内容的真实、准确和完整发表意见.....	19
<b>§6 审计报告</b> .....	<b>19</b>
<b>§7 年度财务报表</b> .....	<b>21</b>
7.1 资产负债表.....	21
7.2 利润表.....	22
7.3 净资产变动表.....	23
7.4 报表附注.....	25
<b>§8 投资组合报告</b> .....	<b>53</b>

8.1 期末基金资产组合情况.....	53
8.2 期末在各个国家（地区）证券市场的权益投资分布.....	54
8.3 期末按行业分类的权益投资组合.....	54
8.4 期末按公允价值占基金资产净值比例大小排序的所有权益投资明细.....	54
8.5 报告期内权益投资组合的重大变动.....	61
8.6 期末按债券信用等级分类的债券投资组合.....	64
8.7 期末按公允价值占基金资产净值比例大小排名的前五名债券投资明细.....	64
8.8 期末按公允价值占基金资产净值比例大小排名的所有资产支持证券投资明细.....	64
8.9 期末按公允价值占基金资产净值比例大小排名的前五名金融衍生品投资明细.....	64
8.10 期末按公允价值占基金资产净值比例大小排序的前十名基金投资明细.....	65
8.11 投资组合报告附注.....	65
<b>§9 基金份额持有人信息.....</b>	<b>65</b>
9.1 期末基金份额持有人户数及持有人结构.....	65
9.2 期末基金管理人的从业人员持有本基金的情况.....	66
9.3 期末基金管理人的从业人员持有本开放式基金份额总量区间情况.....	66
9.4 期末兼任私募资产管理计划投资经理的基金经理本人及其直系亲属持有本人管理的产品情况.....	67
<b>§10 开放式基金份额变动.....</b>	<b>67</b>
<b>§11 重大事件揭示.....</b>	<b>67</b>
11.1 基金份额持有人大会决议.....	67
11.2 基金管理人、基金托管人的专门基金托管部门的重大人事变动.....	67
11.3 涉及基金管理人、基金财产、基金托管业务的诉讼.....	68
11.4 基金投资策略的改变.....	68
11.5 为基金进行审计的会计师事务所情况.....	68
11.6 管理人、托管人及相关从业人员受调查或处罚等情况.....	68
11.7 基金租用证券公司交易单元的有关情况.....	68
11.8 其他重大事件.....	70
<b>§12 影响投资者决策的其他重要信息.....</b>	<b>72</b>
12.1 报告期内单一投资者持有基金份额比例达到或超过 20%的情况.....	72
12.2 影响投资者决策的其他重要信息.....	72
<b>§13 备查文件目录.....</b>	<b>72</b>
13.1 备查文件目录.....	72
13.2 存放地点.....	72
13.3 查阅方式.....	72

## § 2 基金简介

### 2.1 基金基本情况

基金名称	大成港股精选混合型证券投资基金（QDII）	
基金简称	大成港股精选混合（QDII）	
基金主代码	011583	
基金运作方式	契约型开放式	
基金合同生效日	2021 年 5 月 6 日	
基金管理人	大成基金管理有限公司	
基金托管人	中国工商银行股份有限公司	
报告期末基金份额总额	1,089,207,708.40 份	
基金合同存续期	不定期	
下属分级基金的基金简称	大成港股精选混合（QDII）A	大成港股精选混合（QDII）C
下属分级基金的交易代码	011583	011584
报告期末下属分级基金的份额总额	398,714,846.77 份	690,492,861.63 份

### 2.2 基金产品说明

投资目标	本基金主要投资于港股，在严格控制组合风险并保持良好流动性的前提下，通过专业化研究分析，力争超越业绩比较基准，实现基金资产的长期稳定增值。
投资策略	<p>股票投资策略</p> <p>（1）港股投资策略</p> <p>本基金主要投资于受益于香港证券市场上具有主题性投资机会的优质上市公司，在扎实的基本面研究的基础上，发掘企业价值。主要选股标准有：本基金将采取定量分析与定性分析相结合的分析方式，以选择具有持续竞争优势的上市公司。</p> <p>（2）内地及全球其他市场股票投资策略</p> <p>本基金可在对内地及全球其他证券市场投资价值进行综合评估的基础上，通过对不同证券市场上市公司经营情况、盈利能力、财务状况等因素的研究和分析，进行股票选择。本基金投资存托凭证的策略依照股票投资策略执行。</p> <p>（3）股票组合的构建与调整</p> <p>在以上分析的基础上，本基金将建立投资组合。当行业与公司的基本面、股票的估值水平等因素发生变化时，本基金将对股票组合适时进行调整。</p>
业绩比较基准	恒生指数收益率（使用估值汇率折算）*70%+中证综合债指数收益率*30%
风险收益特征	本基金是混合型证券投资基金，预期风险和预期收益高于债券型基金和货币市场基金，但低于股票型基金。

	此外，本基金主要投资于境外市场，除了需要承担与境内证券投资基金类似的市场波动风险等一般投资风险之外，还面临汇率风险以及境外市场的投资风险。
--	---

### 2.3 基金管理人和基金托管人

项目		基金管理人	基金托管人
名称		大成基金管理有限公司	中国工商银行股份有限公司
信息披露 负责人	姓名	段皓静	郭明
	联系电话	0755-83183388	010-66105799
	电子邮箱	office@dcfund.com.cn	custody@icbc.com.cn
客户服务电话		4008885558	95588
传真		0755-83199588	010-66105798
注册地址		广东省深圳市南山区海德三道 1236 号大成基金总部大厦 5 层、 27-33 层	北京市西城区复兴门内大街 55 号
办公地址		广东省深圳市南山区海德三道 1236 号大成基金总部大厦 5 层、 27-33 层	北京市西城区复兴门内大街 55 号
邮政编码		518054	100140
法定代表人		吴庆斌	廖林

### 2.4 境外投资顾问和境外资产托管人

项目		境外投资顾问	境外资产托管人
名称	英文	Da Cheng International Asset Management Co., Ltd	The Hongkong and Shanghai Banking Corporation Limited
	中文	大成国际资产管理有限公司	香港上海汇丰银行有限公司
注册地址		香港中环康乐广场 1 号怡和大厦 35 楼 3516-19 室	香港九龙深旺道 1 号汇丰中心 1 座 6 楼
办公地址		香港中环康乐广场 1 号怡和大厦 35 楼 3516-19 室	香港九龙深旺道 1 号汇丰中心 1 座 6 楼
邮政编码		999000	999000

### 2.5 信息披露方式

本基金选定的信息披露报纸名称	《中国证券报》
登载基金年度报告正文的管理人互联网网址	www.dcfund.com.cn
基金年度报告备置地点	基金管理人及基金托管人住所

### 2.6 其他相关资料

项目	名称	办公地址
会计师事务所	容诚会计师事务所（特殊普通合伙）	北京市西城区阜成门外大街 22 号 1 幢 10 层 1001-1 至 1001-26
注册登记机构	大成基金管理有限公司	广东省深圳市南山区海德三道 1236 号大成基金 总部大厦 5 层、27-33 层

### § 3 主要财务指标、基金净值表现及利润分配情况

#### 3.1 主要会计数据和财务指标

金额单位：人民币元

3.1.1 期间数据和指标	2025 年		2024 年		2023 年	
	大成港股精选混合（QDII）A	大成港股精选混合（QDII）C	大成港股精选混合（QDII）A	大成港股精选混合（QDII）C	大成港股精选混合（QDII）A	大成港股精选混合（QDII）C
	本期已实现收益	64,924,275.42	18,714,156.49	1,428,549.68	-547,031.81	-28,011,766.46
本期利润	104,068,474.87	270,819.19	47,140,177.72	7,200,398.03	-24,587,825.52	-3,130,738.99
加权平均基金份额本期利润	0.3238	0.0011	0.1476	0.0729	-0.0711	-0.0684
本期加权平均净值利润率	29.61%	0.09%	18.73%	9.25%	-9.86%	-9.55%
本期基金份额净值增长率	43.55%	42.73%	22.20%	21.89%	-9.03%	-9.58%
3.1.2 期末数据和指标	2025 年末		2024 年末		2023 年末	
期末可供分配利润	-46,756,608.01	-98,489,267.29	-106,492,922.95	-47,884,645.48	-103,935,704.47	-11,336,321.80
期末可供分配基金份额利润	-0.1173	-0.1426	-0.3325	-0.3472	-0.3373	-0.3473
期末基金资产净值	481,681,096.61	814,229,012.50	269,510,820.52	113,955,660.57	212,196,153.93	22,125,590.95
期末基金份额净值	1.2081	1.1792	0.8416	0.8262	0.6887	0.6778
3.1.3 累计期末指标	2025 年末		2024 年末		2023 年末	
基金份额累计净值增长率	20.81%	17.92%	-15.84%	-17.38%	-31.13%	-32.22%

注：1、本期已实现收益指基金本期利息收入、投资收益、其他收入（不含公允价值变动收益）扣除相关费用和信用减值损失后的余额，本期利润为本期已实现收益加上本期公允价值变动收益。

2、期末可供分配利润，采用期末资产负债表中未分配利润与未分配利润中已实现部分的孰低数（为期末余额，不是当期发生数）。

3、所述基金业绩指标不包括持有人认购或交易基金的各项费用，计入费用后实际收益水平要低于所列数字。

### 3.2 基金净值表现

#### 3.2.1 基金份额净值增长率及其与同期业绩比较基准收益率的比较

大成港股精选混合（QDII）A

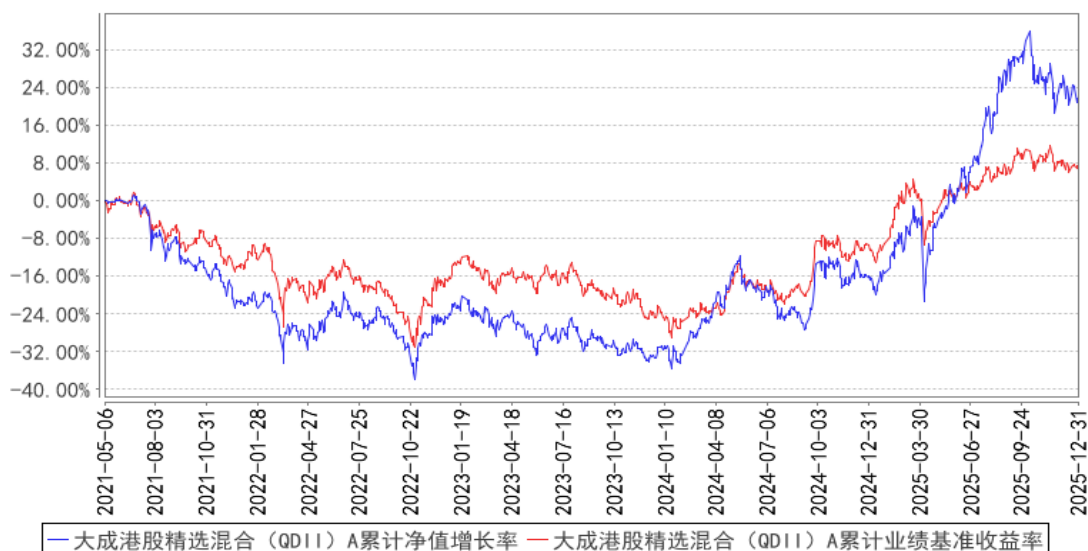
阶段	份额净值增长率①	份额净值增长率标准差②	业绩比较基准收益率③	业绩比较基准收益率标准差④	①-③	②-④
过去三个月	-9.81%	1.50%	-3.71%	0.78%	-6.10%	0.72%
过去六个月	12.35%	1.41%	3.82%	0.73%	8.53%	0.68%
过去一年	43.55%	1.79%	17.64%	1.05%	25.91%	0.74%
过去三年	59.57%	1.45%	27.68%	0.99%	31.89%	0.46%
自基金合同生效起至今	20.81%	1.39%	6.74%	1.07%	14.07%	0.32%

大成港股精选混合（QDII）C

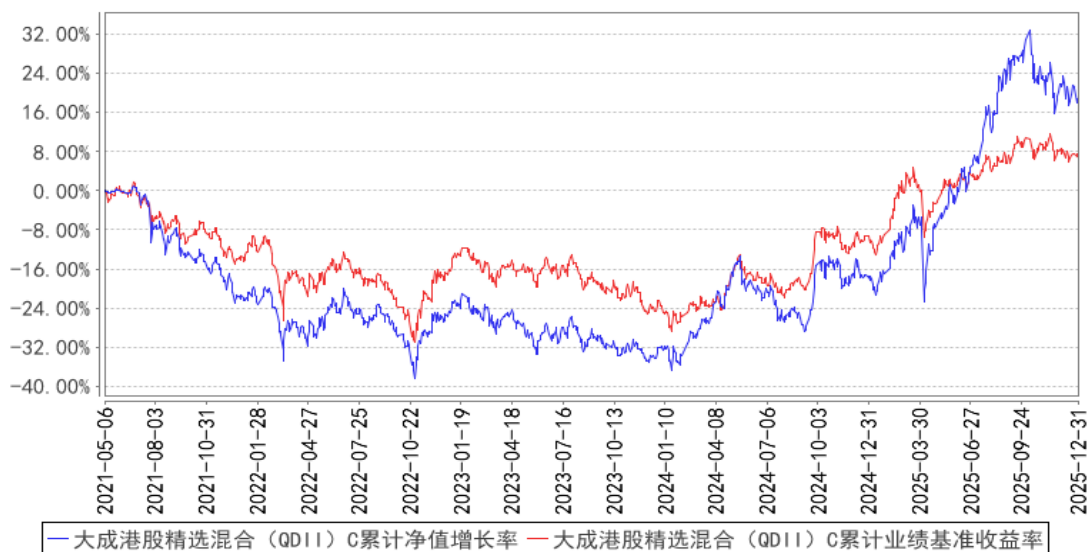
阶段	份额净值增长率①	份额净值增长率标准差②	业绩比较基准收益率③	业绩比较基准收益率标准差④	①-③	②-④
过去三个月	-9.95%	1.50%	-3.71%	0.78%	-6.24%	0.72%
过去六个月	12.02%	1.41%	3.82%	0.73%	8.20%	0.68%
过去一年	42.73%	1.79%	17.64%	1.05%	25.09%	0.74%
过去三年	57.31%	1.45%	27.68%	0.99%	29.63%	0.46%
自基金合同生效起至今	17.92%	1.39%	6.74%	1.07%	11.18%	0.32%

### 3.2.2 自基金合同生效以来基金份额累计净值增长率变动及其与同期业绩比较基准收益率变动的比较

大成港股精选混合（QDII）A 累计净值增长率与同期业绩比较基准收益率的历史走势对比图



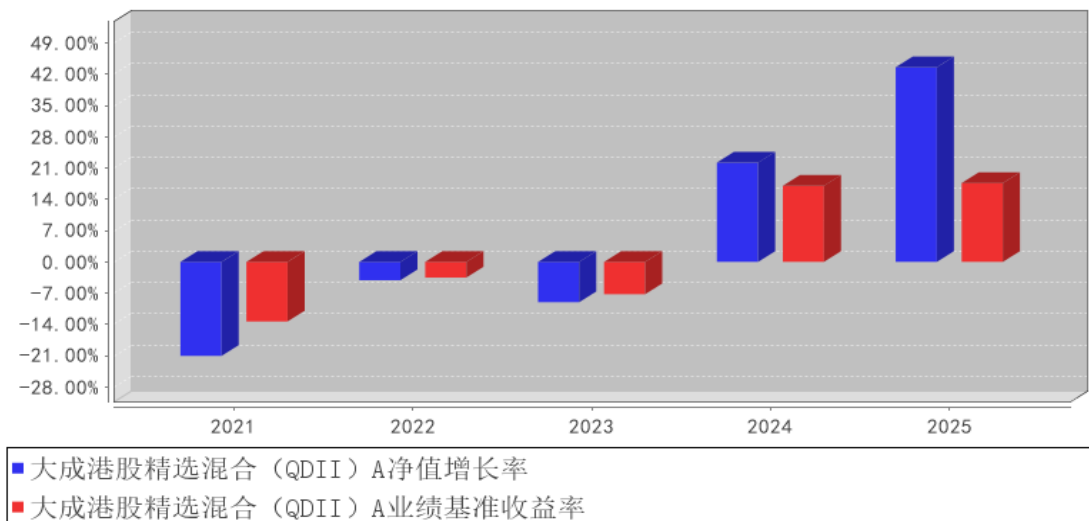
大成港股精选混合（QDII）C 累计净值增长率与同期业绩比较基准收益率的历史走势对比图



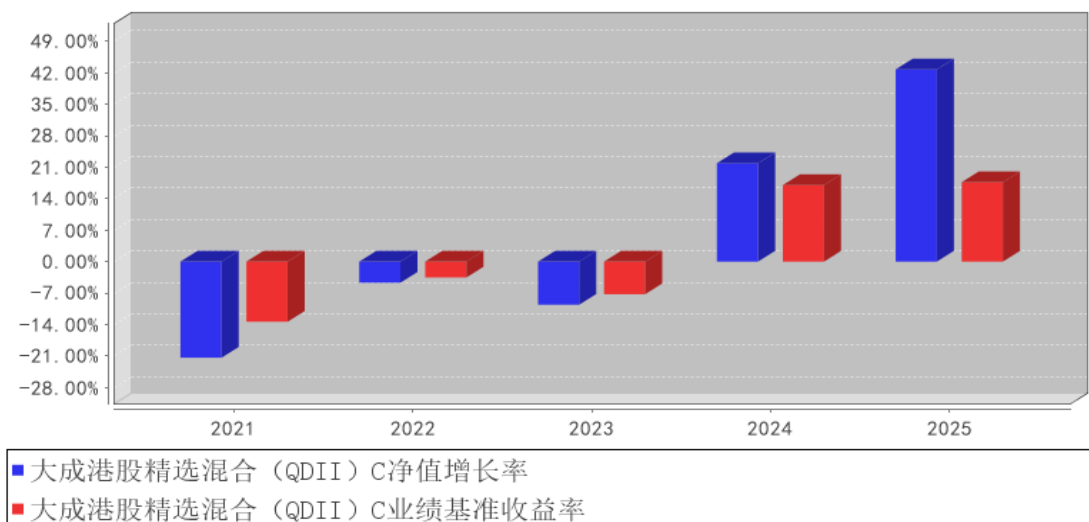
注：本基金合同规定，基金管理人应当自基金合同生效之日起六个月内使基金的投资组合比例符合基金合同的约定。建仓期结束时，本基金的投资组合比例符合基金合同的约定。

### 3.2.3 自基金合同生效以来基金每年净值增长率及其与同期业绩比较基准收益率的比较

大成港股精选混合（QDII）A基金每年净值增长率与同期业绩比较基准收益率的对比图



大成港股精选混合（QDII）C基金每年净值增长率与同期业绩比较基准收益率的对比图



注：合同生效当年按实际存续期计算，不按整个自然年度进行折算。

### 3.3 过去三年基金的利润分配情况

无。

## § 4 管理人报告

### 4.1 基金管理人及基金经理情况

#### 4.1.1 基金管理人及其管理基金的经验

大成基金管理有限公司成立于1999年4月12日，注册资本人民币2亿元，是中国首批获准

成立的“老十家”基金管理公司之一。公司总部位于深圳，同时设置了北方、华东和南方营销总部，在北京、上海等地开设有 5 家分公司。2009 年，公司在香港设立大成国际资产管理有限公司；2013 年，设立大成创新资本管理有限公司。

公司业务资质齐全，全面覆盖公募基金、机构投资、海外投资、财富管理、养老金管理等业务，还受全国社会保障基金理事会委托管理部分社保基金和基本养老保险基金。旗下大成国际资产管理公司具备 QFII、RQFII 等资格，是首批首家完成备案的能够提供港股通投资顾问服务的香港机构。

历经二十余年的磨砺和沉淀，大成基金形成了以长期投资能力为核心的竞争优势，打造了一支具有良好职业素养和丰富经验的资产管理队伍。公司目前已形成权益投资、固收投资、指数与期货投资、跨境投资、混合资产投资、大类资产配置六大投资团队，全面覆盖各类投资领域，综合实力不断提升，各项业务迅猛发展，管理资产种类位居同业前列。

#### 4.1.2 基金经理（或基金经理小组）及基金经理助理简介

姓名	职务	任本基金的基金经理（助理）期限		证券从业年限	说明
		任职日期	离任日期		
柏杨	本基金基金经理，国际业务部总监	2021 年 5 月 6 日	-	18 年	香港大学商学院金融学博士。曾任摩根士丹利（香港）研究部亚洲与新兴市场策略师。现任大成国际资产管理公司董事总经理、研究部总监。2017 年 8 月至 2018 年 11 月在大成基金管理有限公司国际业务部主持部门工作。2017 年 8 月起担任大成基金管理有限公司投资经理。2018 年 11 月起担任大成基金管理有限公司国际业务部总监。2021 年 5 月 6 日起兼任大成港股精选混合型证券投资基金（QDII）基金经理。2022 年 9 月 21 日起兼任大成中国优势混合型证券投资基金（QDII）基金经理。2025 年 5 月 20 日起兼任大成港股通机遇混合型证券投资基金基金经理。具有基金从业资格。国籍：中国香港

注：1、任职日期、离任日期为本基金管理人作出决定之日。

2、证券从业年限的计算标准遵从中国证监会《证券投资基金经营机构董事、监事、高级管理人员及从业人员监督管理办法》的相关规定。

#### 4.1.3 期末兼任私募资产管理计划投资经理的基金经理同时管理的产品情况

姓名	产品类型	产品数量（只）	资产净值（元）	任职时间
----	------	---------	---------	------

柏杨	公募基金	3	3,672,207,959.53	2021年5月6日
	私募资产管理计划	4	3,784,544,113.40	2017年9月28日
	其他组合	1	7,651,553,770.60	2018年3月27日
	合计	8	15,108,305,843.53	-

#### 4.1.4 基金经理薪酬机制

本基金基金经理的薪酬激励不与私募资产管理计划浮动管理费直接挂钩，会以产品业绩表现作为考核依据。基金经理薪酬激励以中长期业绩为依据，同时参考业绩基准完成情况，按3年递延发放。

#### 4.2 境外投资顾问为本基金提供投资建议的主要成员简介

姓名	在境外投资顾问所任职务	证券从业年限	说明
Feilong He	研究员	15	中央财经大学硕士、吉林大学博士在读。现任大成国际研究部研究员，投委会秘书。曾就职于金元证券股份有限公司投资银行总部，担任部门执行董事，独立负责多个IPO项目和再融资项目，为公司承揽2个IPO项目。主要覆盖医疗保健、互联网行业。
Xiaokui Ma	研究员	12	香港中文大学硕士，现任大成国际研究部研究员，大消费小组召集人。曾任职亚洲私募基金 Fundamental Value Partners 及灏信资本，担任投资经理。独立完成若干投资项目，并成功于港交所和纽交所上市。主要覆盖消费、教育行业。
Xi Zhang	研究员	8	香港中文大学哲学硕士、大连理工大学理学学士。现任大成国际研究部研究员，投委会秘书助理。曾就职于深圳恒盈富达资产管理有限公司，担任研究员，负责深度覆盖与跟踪港股

			与 A 股多家医药上市公司，研究经验丰富。主要覆盖 TMT 硬件、电信、辅助医疗行业。
--	--	--	---

### 4.3 管理人对报告期内本基金运作合规守信情况的说明

报告期内，本基金管理人严格遵守《证券法》、《中华人民共和国证券投资基金法》等有关法律法规及基金合同、基金招募说明书等有关基金法律文件的规定，以取信于市场、取信于社会投资公众为宗旨，本着诚实信用、勤勉尽责的原则管理和运用基金资产，在规范基金运作和严格控制投资风险的前提下，为基金份额持有人谋求最大利益，无损害基金份额持有人利益的行为。

### 4.4 管理人对报告期内公平交易情况的专项说明

#### 4.4.1 公平交易制度和控制方法

根据《证券投资基金管理公司公平交易制度指导意见》的规定，公司制订了《大成基金管理有限公司公平交易制度》、《大成基金管理有限公司异常交易监控与报告制度》。公司旗下投资组合严格按照制度的规定，参与股票、债券的一级市场申购、二级市场交易等投资管理活动，内容包括授权、研究分析、投资决策、交易执行、业绩评估等与投资管理活动相关的各个环节。研究部负责提供投资研究支持，投资部门负责投资决策，交易管理部负责实施交易并实时监控，监察稽核部负责事前监督、事中检查和事后稽核，风险管理部负责对交易情况进行合理性分析，通过多部门的协作互控，保证了公平交易的可操作、可稽核和可持续。

#### 4.4.2 公平交易制度的执行情况

报告期内，公司严格执行了公平交易的原则和制度。公司运用统计分析方法和工具，对旗下所有投资组合间连续 4 个季度的日内、3 日内、5 日内及 10 日内股票及债券交易同向交易价差进行分析，针对同一基金经理管理的多个投资组合及公私募兼任基金经理管理的多个投资组合的投资交易行为加强了公平交易监测与分析，包括对不同时间窗下（同日、3 日、5 日、10 日）反向交易和同向交易价差监控的分析。分析结果表明：债券交易同向交易频率较低；部分股票同向交易溢价率较大主要来源于投资策略差异、市场因素（如个股当日价格振幅较高）及组合经理交易时机选择，同时结合交易价差专项统计分析，未发现违反公平交易原则的异常情况。

##### 4.4.2.1 增加执行的基金经理公平交易制度执行情况及公平交易管理情况

公司严格执行公平交易制度控制要求，确保不同投资组合在研究、交易、分配等各环节得到公平对待。报告期内，兼任基金经理管理的公私募组合间未发现违反公平交易原则的异常情况。

#### 4.4.3 异常交易行为的专项说明

报告期内，公司旗下所有投资组合未发现存在异常交易行为。公司旗下所有投资组合参与的

交易所公开竞价交易中，同日反向交易成交较少的单边交易量超过该证券当日成交量的 5% 的交易共 1 次，为完全按照指数的构成比例进行投资的组合和其他组合发生的反向交易。投资组合间相邻交易日反向交易的市场成交比例、成交均价等交易结果数据表明该类交易不对市场产生重大影响，无异常。

## 4.5 管理人对报告期内基金的投资策略和业绩表现的说明

### 4.5.1 报告期内基金投资策略和运作分析

总结 2025 年全年，港股市场可谓是一个不折不扣的牛市。过去几年素以冷静和理性著称的港股市场，近来也时不时迸发出“聊发少年狂”般的激情。恒生指数录得了自 2017 年以来的最佳年度表现。恒生指数、恒生国企指数和恒生科技指数分别录得 27.77%、22.27% 和 23.45% 的全年涨幅。得益于较好的行业布局和选股策略，我们的基金以人民币计价全年 A 份额涨 43.55%，C 份额涨 42.73%。

从结构和节奏上看，一季度的新消费、二季度的创新药、三季度的大科技、四季度乃至贯穿全年的有色金属等板块，此起彼伏，交映成辉，一同构成了港股 2025 这部牛市交响乐的绚丽乐章。

2025 年港股市场在录得不俗涨幅的同时，亦经历了不小的波动。年初港股市场延续 2024 年底的趋势继续回撤，1 月中旬起伴随美国流动性缓解有所反弹。春节期间，以 DeepSeek 为代表的 AI 产业的突破性进展推动以恒生科技为代表的成长板块和中国资产的价值重估，港股步入快速上行通道。进入二季度，市场经历了由全球贸易政策不确定性引起的巨大冲击，恒生指数于 2025 年 4 月 7 日大幅下跌 13.22%，创下近 28 年以来的最大单日跌幅，但随着贸易摩擦的骤然缓和，港股在触底后迅速反弹，至二季度末已基本收复失地。三季度大市总体风调雨顺，基本延续了上一季的上涨态势，结构性机会层出不穷。在连续走牛三个季度后，四季度市场波动有所增大，最终以窄幅震荡调整落下全年帷幕。

在投资策略上，我们坚持了（有改进和增强的）哑铃型投资布局，整体上价值类和成长类股票的分布大致平衡，但也通过阶段性调整投资倾向适应市场变化。回顾 2025 年全年的操作，组合基本始终保持了 90% 以上的高仓位运行，期间我们做了一些适度的风格和仓位择时，但更多的则是依靠（有价值也有成长风格的）优质个股，把握住了市场涌现的大部分结构性机会，如上文所提及的新消费、创新药、大科技、有色金属等，从而取得超越市场的涨幅。

具体运作方面，2025 年初，基于中国经济总量有望复苏和美元仍处于降息周期的大背景，我们将组合适度向成长风格倾斜，对新消费、创新药等领域的优质个股进行了建仓和加仓，放大组合弹性。与此同时，我们认为未来全球经济走向滞胀的尾部风险较之早前有所提升，作为对冲，我们适度增配了部分优质上游资源品公司。4 月初，当港股市场因关税战大幅回撤之时，我们在

恒指 20,000 点以下对优质的周期资产、泛成长资产都进行了积极的增持，精准捕捉了后续市场的快速反弹行情。7 月，在维持整体上动态均衡策略的同时，我们适时做了些战术性的高低切换，止盈部分前期已积累不俗涨幅、且未来的良好预期已被市场相对充分定价的个股，同时布局部分基本面扎实、估值具备性价比的互联网、半导体等领域的科技公司。第四季度，国际和国内政经大事较多，我们预期市场波动可能有所增加，因此组合对成长类和价值类的配置收敛至更加均衡的状态。

#### 4.5.2 报告期内基金的业绩表现

截至本报告期末大成港股精选混合（QDII）A 的基金份额净值为 1.2081 元，本报告期基金份额净值增长率为 43.55%，同期业绩比较基准收益率为 17.64%；截至本报告期末大成港股精选混合（QDII）C 的基金份额净值为 1.1792 元，本报告期基金份额净值增长率为 42.73%，同期业绩比较基准收益率为 17.64%。

#### 4.6 管理人对宏观经济、证券市场及行业走势的简要展望

展望 2026 年全年，我们依然对港股市场保持“贝塔端不悲观，阿尔法端抓机会”的总体判断。从基本面来说，中国经济的韧性和创新活力正在逐步被市场所认可，中观行业和微观公司层面的亮点不断。从流动性来说，美联储仍处于降息周期中途，美元指数反复走弱，从历史经验来看利好包括港股在内的全球新兴市场表现。从估值层面来说，港股相对其他新兴市场并未出现明显溢价，甚至在 2025 年的大多数时期还处于折价区间。当下港股的估值水位究竟是“花开堪折直须折”还是“小荷才露尖尖角”，不同维度的观察者们难免见仁见智。在 2025 年港股市场录得不俗涨幅之后，我们对 2026 年全年的收益抱有更加理性和温和的预期实属情理之中。但至少在当下，我们尚未观察到足够的证据断言港股牛市已经步入尾声，结构性、行业及板块特别是重点个股均可望有机会。

在对大市保持谨慎乐观、高看一线的同时，我们也清醒地认识到，新的一年在港股市场创造超额收益即阿尔法的难度会有所提升。正所谓“瘦田无人耕，犁开有人争”，过去一两年来，港股市场的融资盘面、投资者结构、定价效率正经历肉眼可见的快速重塑。地缘政治、大国博弈等在全球化上坡阶段不太被纳入资产定价考量的非基本面因素正在变得常态化，更可预期和更可被定价。过去的“黑天鹅”、“灰犀牛”们已经悄然褪去一些颜色，转而逐渐成为新常态和大变局中的一个不可忽略的背景般的存在。与此同时，以人工智能等为代表的新一轮科技革命方兴未艾，正深刻重塑着全球科技产业格局。但在憧憬技术红利的同时，市场也已开始对 AI 颠覆传统软件行业商业模式、部分互联网巨头因 AI 投入不足而面临掉队风险等负面因素进行充分乃至过度的定价。此外，随着港股整体估值中枢的逐步修复与投资参与群体的不断深入和多元化，资金面博弈与投

资者风险偏好的切换对市场波动放大效应愈发显著。外资对中国资产新时代价值的认知深化尚在途中，南下资金的投资风格也愈加成熟，使得资金博弈性因素成为港股中短期定价不可或缺的重要考量。

笔者撰稿之时，中东地缘冲突骤然升级，对市场风险偏好再次形成巨大扰动。随着伊朗封锁霍尔木兹海峡，能源断供担忧推动油价暴涨，推升全球通胀预期，美联储降息预期受挫。同时，全球市场避险情绪大幅升温，恐慌性抛售在各类资产之间传导，资金从成长类资产快速转向避险资产，进一步放大了港股的短期调整压力。我们会寻找公司内在价值的锚，在投资决策上尽量保持安全边际，怀有一颗平常心，牢记“机会是跌出来的，风险是涨出来的”。后续，随着宏观事件对市场波动影响的弱化，我们会自上而下关注个股，根据个股业绩情况，对持仓及时做调整，以增强组合收益。

面对愈发复杂的市场生态，我们的主动投研工作迎来严峻挑战，但也孕育着巨大机遇。我们认为港股在结构性、行业板块、乃至个股的阿尔法端仍然存在着很多机会，但这要求我们在研究深度与甄别能力上狠下功夫。我们不仅需要继续发挥自身自上而下宏观研判经验底蕴和自下而上长期深度研究全覆盖优势，还要在研究范围、研究方法、组织架构、投资哲学上与时俱进，坚定地向着“平台型、团队制、系统化、多策略”的方向演进，为给广大投资者创造超额收益的目标而持续努力。

以我们之见，到港股市场“争夺定价权”自是空泛而不得要领之语，而在出海呛了几口水之后，株守香江为“能力边界”而不敢越雷池一步，又未免过于因噎废食了。作为一个有志于提升中国人的投资体验，特别是海外投资体验的资管机构，我们认为香江不应该成为我们的能力边界，而是应当成为我们的“半主场”，成为和海外机构投资者同台竞技的第一站。而不论是海外机构资金还是已非吴下阿蒙的南下资金，面对日益成熟的港股市场，也都应该摒弃过往那些或有的希望对方成为“接盘侠”的不切实际的想法，而是应该扎扎实实做好研究，努力领先一步价值发现，从而为长期信任自己的投资者做好保值增值的工作。

我们知道，前进的道路并不会尽是坦途。然而积跬步可致千里，有时曲径亦可通幽，我们有充分的理由相信港股的未来仍值得期待。

花飞莫遣随流水，桃红又是一年春。

#### 4.7 管理人内部有关本基金的监察稽核工作情况

本报告期内，依据相关的法律法规、基金合同以及内部监察稽核制度，本基金管理人对本基金运作、内部管理、制度执行及遵纪守法情况进行了监察稽核。内部监察稽核的重点是：国家法律法规及行业监管规则的执行情况；基金合同的遵守情况；内部规章制度的执行情况；资讯管制

和保密工作落实情况；员工职业操守规范情况，目的是规范基金财产的运作，防范和控制投资风险，确保经营业务的稳健运行和受托资产的安全完整，维护本基金份额持有人的合法权益。

（一）根据最新的法律法规、规章、规范性文件，本基金管理人及时制定了相应的公司制度，并对现有制度进行不断修订和完善，确保本基金管理人内控制度的适时性、全面性和合法合规性。同时，为保障制度的适时性，避免部分内控制度、业务规则与业务发展不相适应，报告期内本基金管理人组织各部门对内部管理制度作了进一步梳理和完善。

（二）全面加强风险监控，不断提高基金业务风险管理水平。为督促各部门完善并落实各项内控措施，公司严格执行风险控制管理员制度，健全内控工作协调机制及监督机制，并进一步加强投资风险数量化评价能力及事前风险防范能力，有效防范相关业务风险。同时，公司严格执行投资报备制度，建立了基金从业人员证券投资管理监控信息系统，将投资报备工作纳入常态。

（三）日常监察和专项监察相结合，确保监察稽核的有效性和深入性。本年度，公司继续对本基金销售、宣传等方面的材料、协议及其他法律资料等进行了严格审查，对本基金各项投资比例、投资权限、基金交易、股票投资限制、股票库维护等方面进行实时监控，同时，还专门针对基金投资交易（包括公平交易、转债投资、投资权限、投资比例、流动性风险、基金重仓股等）、基金运营（基金头寸、基金结算、登记清算等）、网上交易、基金销售等进行专项监察。通过日常监察，保证了公司监察的全面性、实时性，通过专项监察，及时发现并纠正了业务中的潜在风险，加强了业务部门和人员的风险意识，从而较好地预防了风险的发生。

（四）加强了对投资管理人员通讯工具在交易时间的集中管理，定期或不定期对投资管理人员的网络即时通讯记录、电话录音等进行抽查，有效的防范了各种形式的利益输送行为。

（五）以多种方式加强合规教育与培训，提高全公司的合规守法意识。及时向全公司传达与基金相关的法律法规，并要求公司各部门贯彻到日常工作中。公司监察稽核部通过解答各业务部门提出的法律问题，提供法律依据，对于较为重大疑难法律事项及时咨询公司外部律师或监管部门，避免了业务发展中的盲目性，及时防范风险，维护了基金份额持有人的利益。

#### 4.8 管理人对报告期内基金估值程序等事项的说明

本基金管理人指导基金估值业务的领导小组为公司估值委员会，公司估值委员会主要负责估值政策和估值程序的制定、修订以及执行情况的监督。估值委员会由公司分管领导、各投研部门、交易管理部、风险管理部、监察稽核部、基金运营部指定人员组成。公司估值委员会的相关成员均具备相应的专业胜任能力和相关工作经历。

各投研部门、风险管理部负责关注相关投资品种的动态，评判基金持有的投资品种是否处于不活跃的交易状态或者最近交易日后经济环境发生了重大变化或证券发行机构发生了影响证券价

格的重大事件，从而确定估值日需要进行估值测算或者调整的投资品种；提出合理的数量分析模型对需要进行估值测算或者调整的投资品种进行公允价值定价与计量；定期对估值政策和程序进行评价，以保证其持续适用；交易管理部负责关注相关投资品种的流动性状况，协助反馈其市场交易信息；基金运营部负责日常的基金资产的估值业务，执行基金估值政策，并负责与托管人沟通估值调整事项；监察稽核部负责审核估值政策和程序的一致性，监督估值委员会工作流程中的风险控制，并负责估值调整事项的信息披露工作。

本基金的日常估值程序由基金运营部基金估值核算人员执行，并与托管人的估值结果核对一致。基金估值政策的议定和修改采用集体讨论机制，投资组合经理作为估值小组成员，对持仓证券的交易情况、信息披露情况保持应有的职业敏感，向估值委员会提供估值参考信息，参与估值政策讨论。对需采用特别估值程序的证券，基金管理人及时启动特别估值程序，由估值委员会讨论议定特别估值方案并与托管人沟通后由基金运营部具体执行。

本基金管理人参与估值流程各方之间不存在任何重大利益冲突。截止报告期末本基金管理人已与中央国债登记结算有限责任公司及中证指数有限公司签署服务协议，由中央国债登记结算有限责任公司按约定提供银行间交易的债券品种的估值数据，由中证指数有限公司按约定提供交易所交易的债券品种的估值数据和流通受限股票的折扣率数据。

#### 4.9 管理人对报告期内基金利润分配情况的说明

本基金管理人严格按照本基金基金合同的规定进行收益分配。本报告期内本基金无收益分配事项。

#### 4.10 报告期内管理人对本基金持有人数或基金资产净值预警情形的说明

无。

## § 5 托管人报告

### 5.1 报告期内本基金托管人遵规守信情况声明

本报告期内，本基金托管人在对本基金的托管过程中，严格遵守《证券投资基金法》及其他法律法规和基金合同的有关规定，不存在任何损害基金份额持有人利益的行为，完全尽职尽责地履行了基金托管人应尽的义务。

### 5.2 托管人对报告期内本基金投资运作遵规守信、净值计算、利润分配等情况的说明

本报告期内，本基金的管理人——大成基金管理有限公司在本基金的投资运作、基金资产净值计算、基金份额申购赎回价格计算、基金费用开支等问题上，托管人未发现损害基金份额持有人利益的行为。

### 5.3 托管人对本年度报告中财务信息等内容的真实、准确和完整发表意见

本托管人依法对大成基金管理有限公司编制和披露的本基金 2025 年年度报告中财务指标、净值表现、利润分配情况、财务会计报告、投资组合报告等内容进行了核查，以上内容真实、准确和完整。

## § 6 审计报告

审计报告标题	审计报告
审计报告收件人	大成港股精选混合型证券投资基金（QDII）全体基金份额持有人
审计意见	<p>我们审计了大成港股精选混合型证券投资基金（QDII）财务报表，包括 2025 年 12 月 31 日的资产负债表，2025 年度的利润表、净资产变动表以及相关财务报表附注。</p> <p>我们认为，后附的财务报表在所有重大方面按照企业会计准则和在财务报表附注中所列示的中国证券监督管理委员会（以下简称“中国证监会”）、中国证券投资基金业协会（以下简称“中国基金业协会”）发布的有关规定及允许的基金行业实务操作编制，公允反映了大成港股精选混合型证券投资基金（QDII）2025 年 12 月 31 日的财务状况以及 2025 年度的经营成果和净资产变动情况。</p>
形成审计意见的基础	<p>我们按照中国注册会计师审计准则的规定执行了审计工作。审计报告的“注册会计师对财务报表审计的责任”部分进一步阐述了我们在这些准则下的责任。按照中国注册会计师职业道德守则和中国注册会计师独立性准则，我们独立于大成港股精选混合型证券投资基金（QDII），并遵守了独立性准则中适用于公众利益实体财务报表审计的规定，同时履行了职业道德方面的其他责任。我们相信，我们获取的审计证据是充分、适当的，为发表审计意见提供了基础。</p>
其他信息	<p>大成港股精选混合型证券投资基金（QDII）的基金管理人大成基金管理有限公司（以下简称“基金管理人”）管理层对其他信息负责。其他信息包括大成港股精选混合型证券投资基金（QDII）2025 年年度报告中涵盖的信息，但不包括财务报表和我们的审计报告。</p> <p>我们对财务报表发表的审计意见不涵盖其他信息，我们也不对其他信息发表任何形式的鉴证结论。</p> <p>结合我们对财务报表的审计，我们的责任是阅读其他信息，在此过程中，考虑其他信息是否与财务报表或我们在审计过程中了解到的情况存在重大不一致或者似乎存在重大错报。</p> <p>基于我们已执行的工作，如果我们确定其他信息存在重大错报，我们应当报告该事实。在这方面，我们无任何事项</p>

	需要报告。
<p>管理层和治理层对财务报表的责任</p>	<p>基金管理人管理层负责按照企业会计准则和中国证监会、中国基金业协会发布的有关规定及允许的基金行业实务操作编制财务报表，使其实现公允反映，并设计、执行和维护必要的内部控制，以使财务报表不存在由于舞弊或错误导致的重大错报。</p> <p>在编制财务报表时，基金管理人管理层负责评估大成港股精选混合型证券投资基金（QDII）的持续经营能力，披露与持续经营相关的事项（如适用），并运用持续经营假设，除非基金管理人管理层计划清算大成港股精选混合型证券投资基金（QDII）、终止运营或别无其他现实的选择。</p> <p>基金管理人治理层负责监督大成港股精选混合型证券投资基金（QDII）的财务报告过程。</p>
<p>注册会计师对财务报表审计的责任</p>	<p>我们的目标是对财务报表整体是否不存在由于舞弊或错误导致的重大错报获取合理保证，并出具包含审计意见的审计报告。合理保证是高水平的保证，但并不能保证按照审计准则执行的审计在某一重大错报存在时总能发现。错报可能由于舞弊或错误导致，如果合理预期错报单独或汇总起来可能影响财务报表使用者依据财务报表作出的经济决策，则通常认为错报是重大的。</p> <p>在按照审计准则执行审计工作的过程中，我们运用职业判断，并保持职业怀疑。同时，我们也执行以下工作：</p> <p>（1）识别和评估由于舞弊或错误导致的财务报表重大错报风险，设计和实施审计程序以应对这些风险，并获取充分、适当的审计证据，作为发表审计意见的基础。由于舞弊可能涉及串通、伪造、故意遗漏、虚假陈述或凌驾于内部控制之上，未能发现由于舞弊导致的重大错报的风险高于未能发现由于错误导致的重大错报的风险。</p> <p>（2）了解与审计相关的内部控制，以设计恰当的审计程序，但目的并非对内部控制的有效性发表意见。</p> <p>（3）评价基金管理人管理层选用会计政策的恰当性和作出会计估计及相关披露的合理性。</p> <p>（4）对基金管理人管理层使用持续经营假设的恰当性得出结论。同时，根据获取的审计证据，就可能对大成港股精选混合型证券投资基金（QDII）持续经营能力产生重大疑虑的事项或情况是否存在重大不确定性得出结论。如果我们得出结论认为存在重大不确定性，审计准则要求我们在审计报告中提请报表使用者注意财务报表中的相关披露；如果披露不充分，我们应当发表非无保留意见。我们的结论基于截至审计报告日可获得的信息。然而，未来的事项或情况可能导致大成港股精选混合型证券投资基金（QDII）不能持续经营。</p> <p>（5）评价财务报表的总体列报、结构和内容，并评价财务报表是否公允反映相关交易和事项。</p> <p>我们与基金管理人治理层就计划的审计范围、时间安排</p>

	和重大审计发现等事项进行沟通，包括沟通我们在审计中识别出的值得关注的内部控制缺陷。	
会计师事务所的名称	容诚会计师事务所（特殊普通合伙）	
注册会计师的姓名	陈熹	陶文欣
会计师事务所的地址	北京市西城区阜成门外大街22号1幢10层1001-1至1001-26	
审计报告日期	2026年3月30日	

## § 7 年度财务报表

### 7.1 资产负债表

会计主体：大成港股精选混合型证券投资基金（QDII）

报告截止日：2025 年 12 月 31 日

单位：人民币元

资产	附注号	本期末 2025 年 12 月 31 日	上年度末 2024 年 12 月 31 日
<b>资产：</b>			
货币资金	7.4.7.1	92,225,715.56	28,174,474.38
结算备付金		5,209,217.43	2,214,471.30
存出保证金		-	-
交易性金融资产	7.4.7.2	1,194,656,348.84	354,646,392.45
其中：股票投资		1,194,656,348.84	354,646,392.45
基金投资		-	-
债券投资		-	-
资产支持证券投资		-	-
贵金属投资		-	-
其他投资		-	-
衍生金融资产	7.4.7.3	-	-
买入返售金融资产	7.4.7.4	-	-
应收清算款		11,924,363.29	-
应收股利		1,099,793.61	84,167.71
应收申购款		4,594,097.64	348,285.91
递延所得税资产		-	-
其他资产	7.4.7.8	-	-
资产总计		1,309,709,536.37	385,467,791.75
<b>负债和净资产</b>	<b>附注号</b>	<b>本期末 2025 年 12 月 31 日</b>	<b>上年度末 2024 年 12 月 31 日</b>
<b>负债：</b>			
短期借款		-	-
交易性金融负债		-	-
衍生金融负债	7.4.7.3	-	-
卖出回购金融资产款		-	-
应付清算款		1,917,461.62	610,094.54
应付赎回款		9,379,225.43	497,899.70

应付管理人报酬		1,314,846.36	501,365.15
应付托管费		219,141.07	83,560.90
应付销售服务费		412,238.17	59,171.15
应付投资顾问费		-	-
应交税费		-	-
应付利润		-	-
递延所得税负债		-	-
其他负债	7.4.7.9	556,514.61	249,219.22
负债合计		13,799,427.26	2,001,310.66
<b>净资产：</b>			
实收基金	7.4.7.10	1,089,207,708.40	458,183,411.77
未分配利润	7.4.7.12	206,702,400.71	-74,716,930.68
净资产合计		1,295,910,109.11	383,466,481.09
负债和净资产总计		1,309,709,536.37	385,467,791.75

注：报告截止日 2025 年 12 月 31 日，基金份额总额 1,089,207,708.40 份。其中大成港股精选混合（QDII）A 类基金份额总额为 398,714,846.77 份，基金份额净值 1.2081 元；大成港股精选混合（QDII）C 类基金份额总额为 690,492,861.63 份，基金份额净值 1.1792 元。

## 7.2 利润表

会计主体：大成港股精选混合型证券投资基金（QDII）

本报告期：2025 年 1 月 1 日至 2025 年 12 月 31 日

单位：人民币元

项目	附注号	本期 2025 年 1 月 1 日至 2025 年 12 月 31 日	上年度可比期间 2024 年 1 月 1 日至 2024 年 12 月 31 日
<b>一、营业总收入</b>		115,333,342.42	60,751,535.81
1. 利息收入		214,755.76	238,976.46
其中：存款利息收入	7.4.7.13	214,755.76	238,976.46
债券利息收入		-	-
资产支持证券利息收入		-	-
买入返售金融资产收入		-	-
其他利息收入		-	-
2. 投资收益（损失以“-”填列）		94,798,860.25	7,037,851.65
其中：股票投资收益	7.4.7.14	86,142,686.76	1,839,950.29
基金投资收益	7.4.7.15	-	-
债券投资收益	7.4.7.16	-	-
资产支持证券投资	7.4.7.17	-	-
收益			
贵金属投资收益	7.4.7.18	-	-

衍生工具收益	7.4.7.19	598,675.23	-636,954.20
股利收益	7.4.7.20	8,057,498.26	5,834,855.56
以摊余成本计量的金融资产终止确认产生的收益		-	-
其他投资收益		-	-
3. 公允价值变动收益（损失以“-”号填列）	7.4.7.21	20,700,862.15	53,459,057.88
4. 汇兑收益（损失以“-”号填列）		-879,749.97	-227,561.32
5. 其他收入（损失以“-”号填列）	7.4.7.22	498,614.23	243,211.14
<b>减：二、营业总支出</b>		10,994,048.36	6,410,960.06
1. 管理人报酬	7.4.10.2.1	7,785,548.02	4,933,700.14
2. 托管费	7.4.10.2.2	1,297,591.41	822,283.52
3. 销售服务费	7.4.10.2.3	1,696,787.70	463,192.46
4. 投资顾问费		-	-
5. 利息支出		-	-
其中：卖出回购金融资产支出		-	-
6. 信用减值损失	7.4.7.23	-	-
7. 税金及附加		4,706.98	3,011.11
8. 其他费用	7.4.7.24	209,414.25	188,772.83
<b>三、利润总额（亏损总额以“-”号填列）</b>		104,339,294.06	54,340,575.75
减：所得税费用		-	-
<b>四、净利润（净亏损以“-”号填列）</b>		104,339,294.06	54,340,575.75
<b>五、其他综合收益的税后净额</b>		-	-
<b>六、综合收益总额</b>		104,339,294.06	54,340,575.75

### 7.3 净资产变动表

会计主体：大成港股精选混合型证券投资基金（QDII）

本报告期：2025 年 1 月 1 日至 2025 年 12 月 31 日

单位：人民币元

项目	本期 2025 年 1 月 1 日至 2025 年 12 月 31 日			
	实收基金	其他综合收益	未分配利润	净资产合计
一、上期期末净资产	458,183,411.77	-	-74,716,930.68	383,466,481.09
二、本期期初净资产	458,183,411.77	-	-74,716,930.68	383,466,481.09

三、本期增减变动额（减少以“-”号填列）	631,024,296.63	-	281,419,331.39	912,443,628.02
（一）、综合收益总额	-	-	104,339,294.06	104,339,294.06
（二）、本期基金份额交易产生的净资产变动数（净资产减少以“-”号填列）	631,024,296.63	-	177,080,037.33	808,104,333.96
其中：1. 基金申购款	1,126,912,226.46	-	226,815,468.36	1,353,727,694.82
2. 基金赎回款	-495,887,929.83	-	-49,735,431.03	-545,623,360.86
（三）、本期向基金份额持有人分配利润产生的净资产变动（净资产减少以“-”号填列）	-	-	-	-
四、本期期末净资产	1,089,207,708.40	-	206,702,400.71	1,295,910,109.11
项目	上年度可比期间 2024 年 1 月 1 日至 2024 年 12 月 31 日			
	实收基金	其他综合收益	未分配利润	净资产合计
一、上期期末净资产	340,749,705.21	-	-106,427,960.33	234,321,744.88
二、本期期初净资产	340,749,705.21	-	-106,427,960.33	234,321,744.88
三、本期增减变动额（减少以“-”号填列）	117,433,706.56	-	31,711,029.65	149,144,736.21
（一）、综合收益总额	-	-	54,340,575.75	54,340,575.75
（二）、本期基金份额交易产生的净资产变动数（净资产减少以“-”号填列）	117,433,706.56	-	-22,629,546.10	94,804,160.46
其中：1. 基金申购款	303,335,471.48	-	-58,804,789.46	244,530,682.02

2. 基金赎回款	-185,901,764.92	-	36,175,243.36	-149,726,521.56
(三)、本期向基金份额持有人分配利润产生的净资产变动（净资产减少以“-”号填列）	-	-	-	-
四、本期期末净资产	458,183,411.77	-	-74,716,930.68	383,466,481.09

报表附注为财务报表的组成部分。

本报告 7.1 至 7.4 财务报表由下列负责人签署：

谭晓冈

范瑛

梁靖

基金管理人负责人

主管会计工作负责人

会计机构负责人

## 7.4 报表附注

### 7.4.1 基金基本情况

大成港股精选混合型证券投资基金(QDII)(以下简称“本基金”)经中国证券监督管理委员会(以下简称“中国证监会”)证监许可[2021]第371号《关于准予大成港股精选混合型证券投资基金(QDII)注册的批复》注册,由大成基金管理有限公司依照《中华人民共和国证券投资基金法》和《大成港股精选混合型证券投资基金(QDII)基金合同》负责公开募集。本基金为契约型开放式,存续期限不定,首次设立募集不包括认购资金利息共募集人民币493,988,610.57元,业经普华永道中天会计师事务所(特殊普通合伙)普华永道中天验字(2021)第0429号验资报告予以验证。经向中国证监会备案,《大成港股精选混合型证券投资基金(QDII)基金合同》于2021年5月6日正式生效,基金合同生效日的基金份额总额为494,065,646.30份基金份额,其中认购资金利息折合77,035.73份基金份额。本基金的基金管理人为大成基金管理有限公司,基金托管人为中国工商银行股份有限公司,境外资产托管人为香港上海汇丰银行有限公司。

根据《大成港股精选混合型证券投资基金(QDII)基金合同》和《大成港股精选混合型证券投资基金(QDII)招募说明书》的有关规定,本基金根据认购/申购费用、销售服务费收取方式等的不同,将基金份额分为不同的类别。其中A类基金份额为在投资人认购/申购时收取前端认购/申购费用,且不从本类别基金资产中计提销售服务费的基金份额;C类基金份额为从本类别基金资产中计提销售服务费,且不收取认购/申购费用的基金份额。本基金A类基金份额和C类基金份额分别设置基金代码并分别计算基金份额净值。

根据《中华人民共和国证券投资基金法》、《合格境内机构投资者境外证券投资管理试行办法》和《大成港股精选混合型证券投资基金(QDII)基金合同》的有关规定，本基金的投资范围包括国内依法发行上市的股票(包含中小板、创业板及其他经中国证监会批准上市的股票、内地与香港股票市场交易互联互通机制下允许投资的规定范围内的香港联合交易所上市的股票(简称“港股通标的股票”)、存托凭证)、股指期货、国债期货、债券(包括国债、央行票据、金融债、企业债、公司债、可转债(含可分离交易可转换债券)、公开发行的次级债、短期融资券、中期票据等)、资产支持证券、债券回购、同业存单、银行存款(包括协议存款、定期存款等)、货币市场工具；已与中国证监会签署双边监管合作谅解备忘录的国家或地区证券市场挂牌交易的普通股、优先股、全球存托凭证和美国存托凭证、房地产信托凭证；银行存款、可转让存单、商业票据、回购协议、短期政府债券等货币市场工具；政府债券、公司债券、可转换债券、住房按揭支持证券、资产支持证券等及中国证监会认可的国际金融组织发行的证券；法律法规允许的、已与中国证监会签署双边监管合作谅解备忘录的国家或地区证券机构登记注册公募基金(包括 ETF)；中国证监会认可的境外交易所上市的金融衍生产品；法律法规或中国证监会允许基金投资的其他金融工具(但须符合中国证监会相关规定)。本基金的投资组合中，投资于股票资产的比例为基金资产的 60%-95%，其中港股投资比例不低于非现金基金资产的 80%。本基金每个交易日日终在扣除股指期货、国债期货合约需缴纳的交易保证金后，应当保持不低于基金资产净值 5%的现金或到期日在一年以内的政府债券，其中，现金不包括结算备付金、存出保证金、应收申购款等；股指期货、国债期货的投资比例遵循国家相关法律法规。本基金的业绩比较基准为：恒生指数收益率（使用估值汇率折算）\*70%+中证综合债指数收益率\*30%。

#### 7.4.2 会计报表的编制基础

本基金的财务报表按照财政部于 2006 年 2 月 15 日及以后期间颁布的《企业会计准则—基本准则》、各项具体会计准则、《资产管理产品相关会计处理规定》及其他相关规定（以下合称“企业会计准则”）、中国证监会颁布的《证券投资基金信息披露 XBRL 模板第 3 号<年度报告和中期报告>》、中国证券投资基金业协会（以下简称“中国基金业协会”）颁布的《证券投资基金会计核算业务指引》、本基金基金合同和在财务报表附注所列示的中国证监会、中国基金业协会发布的有关规定及允许的基金行业实务操作编制。

本财务报表以持续经营为基础编制。

#### 7.4.3 遵循企业会计准则及其他有关规定的声明

本财务报表符合企业会计准则的要求，真实、完整地反映了本基金 2025 年 12 月 31 日的财务状况以及 2025 年度的经营成果和净资产变动情况等有关信息。

## 7.4.4 重要会计政策和会计估计

### 7.4.4.1 会计年度

本基金会计年度为公历 1 月 1 日起至 12 月 31 日止。

### 7.4.4.2 记账本位币

本基金的记账本位币为人民币。

### 7.4.4.3 金融资产和金融负债的分类

金融工具，是指形成一方的金融资产并形成其他方的金融负债或权益工具的合同。当本基金成为金融工具合同的一方时，确认相关的金融资产、金融负债或权益工具。

#### (1) 金融资产

金融资产于初始确认时分类为：以摊余成本计量的金融资产、以公允价值计量且其变动计入其他综合收益的金融资产及以公允价值计量且其变动计入当期损益的金融资产。金融资产的分类取决于本基金管理金融资产的商业模式和金融资产的合同现金流量特征。本基金现无金融资产分类为以公允价值计量且其变动计入其他综合收益的金融资产。

#### 债务工具

本基金持有的债务工具是指从发行方角度分析符合金融负债定义的工具，分别采用以下两种方式进行计量：

#### 以摊余成本计量：

本基金管理以摊余成本计量的金融资产的商业模式为以收取合同现金流量为目标，且以摊余成本计量的金融资产的合同现金流量特征与基本借贷安排相一致，即在特定日期产生的现金流量，仅为对本金和以未偿付本金金额为基础的利息的支付。本基金持有的以摊余成本计量的金融资产主要为银行存款、买入返售金融资产和其他各类应收款项等。

#### 以公允价值计量且其变动计入当期损益：

本基金将持有的未划分为以摊余成本计量的债务工具，以公允价值计量且其变动计入当期损益。本基金持有的以公允价值计量且其变动计入当期损益的金融资产主要为债券投资、资产支持证券投资和基金投资，在资产负债表中以交易性金融资产列示。

#### 权益工具

权益工具是指从发行方角度分析符合权益定义的工具。本基金将对其没有控制、共同控制和重大影响的权益工具（主要为股票投资）按照公允价值计量且其变动计入当期损益，在资产负债表中列示为交易性金融资产。

#### (2) 金融负债

金融负债于初始确认时分类为以摊余成本计量的金融负债和以公允价值计量且其变动计入当期损益的金融负债。本基金目前暂无金融负债分类为以公允价值计量且其变动计入当期损益的金融负债。本基金持有的以摊余成本计量的金融负债包括卖出回购金融资产款和其他各类应付款项等。

### (3) 衍生金融工具

本基金将持有的衍生金融工具以公允价值计量且其变动计入当期损益，在资产负债表中列示为衍生金融资产/负债。

#### 7.4.4.4 金融资产和金融负债的初始确认、后续计量和终止确认

金融资产或金融负债在初始确认时以公允价值计量。对于以公允价值计量且其变动计入当期损益的金融资产和金融负债，相关交易费用计入当期损益；对于支付的价款中包含的债券或资产支持证券起息日或上次除息日至购买日止的利息，确认为应计利息，包含在交易性金融资产的账面价值中。对于其他类别的金融资产和金融负债，相关交易费用计入初始确认金额。

对于以公允价值计量且其变动计入当期损益的金融资产，按照公允价值进行后续计量；对于应收款项和其他金融负债采用实际利率法，以摊余成本进行后续计量。

本基金对于以摊余成本计量的金融资产，以预期信用损失为基础确认损失准备。

本基金考虑在资产负债表日无须付出不必要的额外成本和努力即可获得的有关过去事项、当前状况以及对未来经济状况的预测等合理且有依据的信息，以发生违约的风险为权重，计算合同应收的现金流量与预期能收到的现金流量之间差额的现值的概率加权金额，确认预期信用损失。

于每个资产负债表日，本基金对于处于不同阶段的金融工具的预期信用损失分别进行计量。对于不含重大融资成分的应收款项，本基金运用简化计量方法，按照相当于整个存续期内的预期信用损失金额计量损失准备。除上述采用简化计量方法以外的金融工具，自初始确认后信用风险未显著增加的，处于第一阶段，本基金按照未来 12 个月内的预期信用损失计量损失准备；金融工具自初始确认后信用风险已显著增加但尚未发生信用减值的，处于第二阶段，本基金按照该工具整个存续期的预期信用损失计量损失准备；金融工具自初始确认后已经发生信用减值的，处于第三阶段，本基金按照该工具整个存续期的预期信用损失计量损失准备。

对于在资产负债表日具有较低信用风险的金融工具，本基金假设其信用风险自初始确认后并未显著增加，认定为处于第一阶段的金融工具，按照未来 12 个月内的预期信用损失计量损失准备。

本基金对于处于第一阶段和第二阶段的金融工具，按照其未扣除减值准备的账面余额和实际利率计算利息收入。对于处于第三阶段的金融工具，按照其账面余额减已计提减值准备后的摊余成本和实际利率计算利息收入。

本基金将计提或转回的损失准备计入当期损益。

金融资产满足下列条件之一的，予以终止确认：(1) 收取该金融资产现金流量的合同权利终止；(2) 该金融资产已转移，且本基金将金融资产所有权上几乎所有的风险和报酬转移给转入方；或者(3) 该金融资产已转移，虽然本基金既没有转移也没有保留金融资产所有权上几乎所有的风险和报酬，但是放弃了对该金融资产控制。

金融资产终止确认时，其账面价值与收到的对价的差额，计入当期损益。

当金融负债的现时义务全部或部分已经解除时，终止确认该金融负债或义务已解除的部分。终止确认部分的账面价值与支付的对价之间的差额，计入当期损益。

#### 7.4.4.5 金融资产和金融负债的估值原则

本基金持有的以公允价值计量且其变动计入当期损益的金融资产按如下原则确定公允价值并进行估值：

(1) 存在活跃市场的金融工具按其估值日的市场交易价格确定公允价值；估值日无交易且最近交易日后未发生影响公允价值计量的重大事件的，按最近交易日的市场交易价格确定公允价值。有充足证据表明估值日或最近交易日的市场交易价格不能真实反映公允价值的，应对市场交易价格进行调整，确定公允价值。与上述投资品种相同，但具有不同特征的，应以相同资产或负债的公允价值为基础，并在估值技术中考虑不同特征因素的影响。特征是指对资产出售或使用的限制等，如果该限制是针对资产持有者的，那么在估值技术中不应将该限制作为特征考虑。此外，基金管理人不应考虑因大量持有相关资产或负债所产生的溢价或折价。

(2) 当金融工具不存在活跃市场，采用在当前情况下适用并且有足够可利用数据和其他信息支持的估值技术确定公允价值。采用估值技术时，优先使用可观察输入值，只有在无法取得相关资产或负债可观察输入值或取得不切实可行的情况下，才可以使用不可观察输入值。

(3) 如经济环境发生重大变化或证券发行人发生影响金融工具价格的重大事件，应对估值进行调整并确定公允价值。

#### 7.4.4.6 金融资产和金融负债的抵销

当本基金具有抵销已确认金融资产和金融负债的法定权利，且该种法定权利现在是可执行的，同时本基金计划以净额结算或同时变现该金融资产和清偿该金融负债时，金融资产和金融负债以相互抵销后的金额在资产负债表内列示。除此以外，金融资产和金融负债在资产负债表内分别列示，不予相互抵销。

#### 7.4.4.7 实收基金

实收基金为对外发行基金份额所募集的总金额在扣除损益平准金分摊部分后的余额。由于申

购和赎回引起的实收基金变动分别于基金申购确认日及基金赎回确认日确认。上述申购和赎回分别包括基金转换所引起的转入基金的实收基金增加和转出基金的实收基金减少。

本基金发行的份额作为可回售工具具备以下特征：(1) 赋予基金份额持有人在基金清算时按比例份额获得该基金净资产的权利，这里所指基金净资产是扣除所有优先于该基金份额对基金资产要求权之后的剩余资产；这里所指按比例份额是清算时将基金的净资产分拆为金额相等的单位，并且将单位金额乘以基金份额持有人所持有的单位数量；(2) 该工具所属的类别次于其他所有工具类别，即本基金份额在归属于该类别前无须转换为另一种工具，且在清算时对基金资产没有优先于其他工具的要求权；(3) 该工具所属的类别中（该类别次于其他所有工具类别），所有工具具有相同的特征（例如它们必须都具有可回售特征，并且用于计算回购或赎回价格的公式或其他方法都相同）；(4) 除了发行方应当以现金或其他金融资产回购或赎回该基金份额的合同义务外，该工具不满足金融负债定义中的任何其他特征；(5) 该工具在存续期内的预计现金流量总额，应当实质上基于该基金存续期内基金的损益、已确认净资产的变动、已确认和未确认净资产的公允价值变动（不包括本基金的任何影响）。

可回售工具，是指根据合同约定，持有方有权将该工具回售给发行方以获取现金或其他金融资产的权利，或者在未来某一不确定事项发生或者持有方死亡或退休时，自动回售给发行方的金融工具。

本基金没有同时具备下列特征的其他金融工具或合同：(1) 现金流量总额实质上基于基金的损益、已确认净资产的变动、已确认和未确认净资产的公允价值变动（不包括该基金或合同的任何影响）；(2) 实质上限制或固定了上述工具持有方所获得的剩余回报。

本基金将实收基金分类为权益工具，列报于净资产。

#### 7.4.4.8 损益平准金

损益平准金包括已实现平准金和未实现平准金。已实现平准金指在申购或赎回基金份额时，申购或赎回款项中包含的按累计未分配的已实现损益占净资产比例计算的金额。未实现平准金指在申购或赎回基金份额时，申购或赎回款项中包含的按累计未实现损益占净资产比例计算的金额。损益平准金于基金申购确认日或基金赎回确认日确认，并于期末全额转入未分配利润/（累计亏损）。

#### 7.4.4.9 收入/（损失）的确认和计量

股票投资在持有期间应取得的现金股利扣除由上市公司代扣代缴的个人所得税后的净额确认为投资收益。债券投资和资产支持证券投资在持有期间应取得的按票面利率（对于贴现债为按发行价计算的利率）或合同利率计算的利息扣除在适用情况下由债券和资产支持证券发行企业代扣代

缴的个人所得税及由基金管理人缴纳的增值税后的净额确认为投资收益。基金投资在持有期间应取得的红利于除权日确认为投资收益。

以公允价值计量且其变动计入当期损益的金融资产在持有期间的公允价值变动扣除按票面利率（对于贴现债为按发行价计算的利率）或合同利率计算的利息后的净额确认为公允价值变动损益；于处置时，其处置价格与初始确认金额之间的差额扣除相关交易费用及在适用情况下由基金管理人缴纳的增值税后的净额确认为投资收益，其中包括从公允价值变动损益结转的公允价值累计变动额。

应收款项在持有期间确认的利息收入按实际利率法计算，实际利率法与直线法差异较小的则按直线法计算。

#### 7.4.4.10 费用的确认和计量

本基金的管理人报酬和托管费等费用按照权责发生制原则，在本基金接受相关服务的期间计入当期损益。

以摊余成本计量的金融负债在持有期间确认的利息支出按实际利率法计算，实际利率法与直线法差异较小的则按直线法计算。

#### 7.4.4.11 基金的收益分配政策

本基金同一类别的每一基金份额享有同等分配权。本基金收益以现金形式分配，但基金份额持有人可选择现金红利或将现金红利按分红除权日的基金份额净值自动转为基金份额进行再投资。若期末未分配利润中的未实现部分为正数，包括基金经营活动产生的未实现损益以及基金份额交易产生的未实现平准金等，则期末可供分配利润的金额为期末未分配利润中的已实现部分；若期末未分配利润的未实现部分为负数，则期末可供分配利润的金额为期末未分配利润，即已实现部分相抵未实现部分后的余额。

经宣告的拟分配基金收益于分红除权日从净资产转出。

#### 7.4.4.12 外币交易

外币交易按交易发生日的即期汇率将外币金额折算为人民币入账。

外币货币性项目，于估值日采用估值日的即期汇率折算为人民币，所产生的折算差额直接计入汇兑损益科目。以公允价值计量的外币非货币性项目，于估值日采用估值日的即期汇率折算为人民币，所产生的折算差额直接计入公允价值变动损益科目。

#### 7.4.4.13 分部报告

本基金以内部组织结构、管理要求、内部报告制度为依据确定经营分部，以经营分部为基础确定报告分部并披露分部信息。经营分部是指本基金内同时满足下列条件的组成部分：

(1) 该组成部分能够在日常活动中产生收入、发生费用。

(2) 本基金的基金管理人能够定期评价该组成部分的经营成果，以决定向其配置资源、评价其业绩。

(3) 本基金能够取得该组成部分的财务状况、经营成果和现金流量等有关会计信息。

如果两个或多个经营分部具有相似的经济特征，并且满足一定条件的，则合并为一个经营分部。本基金目前以一个单一的经营分部运作，不需要披露分部信息。

#### 7.4.4.14 其他重要的会计政策和会计估计

无。

#### 7.4.5 会计政策和会计估计变更以及差错更正的说明

##### 7.4.5.1 会计政策变更的说明

无。

##### 7.4.5.2 会计估计变更的说明

无。

##### 7.4.5.3 差错更正的说明

无。

#### 7.4.6 税项

根据财政部、国家税务总局财税[2002]128号《关于开放式证券投资基金有关税收问题的通知》、财税[2008]1号《关于企业所得税若干优惠政策的通知》、财税[2012]85号《关于实施上市公司股息红利差别化个人所得税政策有关问题的通知》、财税[2014]81号《财政部国家税务总局证监会关于沪港股票市场交易互联互通机制试点有关税收政策的通知》、财税[2015]101号《关于上市公司股息红利差别化个人所得税政策有关问题的通知》、财税[2016]36号《关于全面推开营业税改征增值税试点的通知》、财税[2016]46号《关于进一步明确全面推开营改增试点金融业有关政策的通知》、财税[2016]70号《关于金融机构同业往来等增值税政策的补充通知》、财税[2016]127号《财政部国家税务总局证监会关于深港股票市场交易互联互通机制试点有关税收政策的通知》、财税[2016]140号《关于明确金融 房地产开发 教育辅助服务等增值税政策的通知》、财税[2017]2号《关于资管产品增值税政策有关问题的补充通知》、财税[2017]56号《关于资管产品增值税有关问题的通知》、财税[2017]90号《关于租入固定资产进项税额抵扣等增值税政策的通知》、财政部、国家税务总局公告2025年第4号《关于国债等债券利息收入增值税政策的公告》及其他相关境内外财税法规和实务操作，主要税项列示如下：

(1) 资管产品运营过程中发生的增值税应税行为，以资管产品管理人为增值税纳税人。资管产

品管理人运营资管产品过程中发生的增值税应税行为，暂适用简易计税方法，按照 3% 的征收率缴纳增值税。对资管产品在 2018 年 1 月 1 日前运营过程中发生的增值税应税行为，未缴纳增值税的，不再缴纳；已缴纳增值税的，已纳税额从资管产品管理人以后月份的增值税应纳税额中抵减。

对证券投资基金管理人运用基金买卖股票、债券的转让收入免征增值税，对除持有金融债券外的金融同业往来利息收入亦免征增值税。自 2025 年 8 月 8 日起，对在该日期之后（含当日）新发行的国债、地方政府债券、金融债券的利息收入，恢复征收增值税。对在该日期之前已发行的国债、地方政府债券、金融债券（包含在 2025 年 8 月 8 日之后续发行的部分）的利息收入，免征增值税直至债券到期。资管产品管理人运营资管产品提供的贷款服务，以 2018 年 1 月 1 日起产生的利息及利息性质的收入为销售额。资管产品管理人运营资管产品转让 2017 年 12 月 31 日前取得的基金、非货物期货，可以选择按照实际买入价计算销售额，或者以 2017 年最后一个交易日的基金份额净值、非货物期货结算价格作为买入价计算销售额。

(2) 对基金从证券市场中取得的收入，包括买卖股票、债券的差价收入，股票的股息、红利收入，债券的利息收入及其他收入，暂不征收企业所得税。

(3) 对基金取得的企业债券利息收入，应由发行债券的企业在向基金支付利息时代扣代缴 20% 的个人所得税。对基金从上市公司取得的股息红利所得，持股期限在 1 个月以内（含 1 个月）的，其股息红利所得全额计入应纳税所得额；持股期限在 1 个月以上至 1 年（含 1 年）的，暂减按 50% 计入应纳税所得额；持股期限超过 1 年的，暂免征收个人所得税。对基金持有的上市公司限售股，解禁后取得的股息、红利收入，按照上述规定计算纳税，持股时间自解禁日起计算；解禁前取得的股息、红利收入继续暂减按 50% 计入应纳税所得额。上述所得统一适用 20% 的税率计征个人所得税。

对基金通过港股通投资香港联交所上市 H 股取得的股息红利，H 股公司应向中国证券登记结算有限责任公司（以下简称“中国结算”）提出申请，由中国结算向 H 股公司提供内地个人投资者名册，H 股公司按照 20% 的税率代扣个人所得税。基金通过港股通投资香港联交所上市的非 H 股取得的股息红利，由中国结算按照 20% 的税率代扣个人所得税。

(4) 如基金取得源自境外的差价收入，其涉及的境外所得税税收政策，按照相关国家或地区税收法律和法规执行，在境内暂不征收企业所得税。

如基金取得源自境外的股利收益，其涉及的境外所得税税收政策，按照相关国家或地区税收法律和法规执行，在境内暂不征收个人所得税和企业所得税。

(5) 基金卖出股票按 0.1% 的税率缴纳股票交易印花税，买入股票不征收股票交易印花税。根据财政部、国家税务总局公告 2023 年第 39 号《关于减半征收证券交易印花税的公告》，自 2023

年 8 月 28 日起，证券交易印花税实施减半征收。基金通过港股通买卖、继承、赠与联交所上市股票，按照香港特别行政区现行税法规定缴纳印花税。

(6) 本基金的城市维护建设税、教育费附加和地方教育附加等税费按照实际缴纳增值税额的适用比例计算缴纳。

#### 7.4.7 重要财务报表项目的说明

##### 7.4.7.1 货币资金

单位：人民币元

项目	本期末 2025 年 12 月 31 日	上年度末 2024 年 12 月 31 日
活期存款	92,225,715.56	28,174,474.38
等于：本金	92,218,632.64	28,170,927.23
加：应计利息	7,082.92	3,547.15
减：坏账准备	-	-
定期存款	-	-
等于：本金	-	-
加：应计利息	-	-
减：坏账准备	-	-
其中：存款期限 1 个月以内	-	-
存款期限 1-3 个月	-	-
存款期限 3 个月以上	-	-
其他存款	-	-
等于：本金	-	-
加：应计利息	-	-
减：坏账准备	-	-
合计	92,225,715.56	28,174,474.38

##### 7.4.7.2 交易性金融资产

单位：人民币元

项目	本期末 2025 年 12 月 31 日			
	成本	应计利息	公允价值	公允价值变动
股票	1,114,920,075.76	-	1,194,656,348.84	79,736,273.08
贵金属投资-金交所黄金合约	-	-	-	-
债券	交易所市场	-	-	-
	银行间市场	-	-	-
	合计	-	-	-
资产支持证券	-	-	-	-

基金	-	-	-	-
其他	-	-	-	-
合计	1,114,920,075.76	-	1,194,656,348.84	79,736,273.08
项目	上年度末 2024 年 12 月 31 日			
	成本	应计利息	公允价值	公允价值变动
股票	295,610,981.52	-	354,646,392.45	59,035,410.93
贵金属投资-金交所黄金合约	-	-	-	-
债券	交易所市场	-	-	-
	银行间市场	-	-	-
	合计	-	-	-
资产支持证券	-	-	-	-
基金	-	-	-	-
其他	-	-	-	-
合计	295,610,981.52	-	354,646,392.45	59,035,410.93

#### 7.4.7.3 衍生金融资产/负债

##### 7.4.7.3.1 衍生金融资产/负债期末余额

无。

##### 7.4.7.3.2 期末基金持有的期货合约情况

无。

##### 7.4.7.3.3 期末基金持有的黄金衍生品情况

无。

#### 7.4.7.4 买入返售金融资产

##### 7.4.7.4.1 各项买入返售金融资产期末余额

无。

##### 7.4.7.4.2 期末买断式逆回购交易中取得的债券

无。

##### 7.4.7.4.3 按预期信用损失一般模型计提减值准备的说明

无。

#### 7.4.7.5 债权投资

##### 7.4.7.5.1 债权投资情况

无。

## 7.4.7.5.2 债权投资减值准备计提情况

无。

## 7.4.7.6 其他债权投资

## 7.4.7.6.1 其他债权投资情况

无。

## 7.4.7.6.2 其他债权投资减值准备计提情况

无。

## 7.4.7.7 其他权益工具投资

## 7.4.7.7.1 其他权益工具投资情况

无。

## 7.4.7.7.2 报告期末其他权益工具投资情况

无。

## 7.4.7.8 其他资产

无。

## 7.4.7.9 其他负债

单位：人民币元

项目	本期末 2025年12月31日	上年度末 2024年12月31日
应付券商交易单元保证金	-	-
应付赎回费	2,748.81	436.55
应付证券出借违约金	-	-
应付交易费用	388,765.80	83,782.67
其中：交易所市场	388,765.80	83,782.67
银行间市场	-	-
应付利息	-	-
预提费用	165,000.00	165,000.00
合计	556,514.61	249,219.22

## 7.4.7.10 实收基金

金额单位：人民币元

大成港股精选混合（QDII）A

项目	本期 2025年1月1日至2025年12月31日	
	基金份额（份）	账面金额
上年度末	320,248,510.15	320,248,510.15
本期申购	307,852,393.07	307,852,393.07
本期赎回（以“-”号填列）	-229,386,056.45	-229,386,056.45
基金拆分/份额折算前	-	-

基金拆分/份额折算调整	-	-
本期申购	-	-
本期赎回（以“-”号填列）	-	-
本期末	398,714,846.77	398,714,846.77

## 大成港股精选混合（QDII）C

项目	本期 2025年1月1日至2025年12月31日	
	基金份额（份）	账面金额
上年度末	137,934,901.62	137,934,901.62
本期申购	819,059,833.39	819,059,833.39
本期赎回（以“-”号填列）	-266,501,873.38	-266,501,873.38
基金拆分/份额折算前	-	-
基金拆分/份额折算调整	-	-
本期申购	-	-
本期赎回（以“-”号填列）	-	-
本期末	690,492,861.63	690,492,861.63

注：申购含红利再投份额(如有)、转换入份额(如有)；赎回含转换出份额(如有)。

## 7.4.7.11 其他综合收益

无。

## 7.4.7.12 未分配利润

单位：人民币元

## 大成港股精选混合（QDII）A

项目	已实现部分	未实现部分	未分配利润合计
上年度末	-106,492,922.95	55,755,233.32	-50,737,689.63
本期期初	-106,492,922.95	55,755,233.32	-50,737,689.63
本期利润	64,924,275.42	39,144,199.45	104,068,474.87
本期基金份额交易产生的变动数	-5,187,960.48	34,823,425.08	29,635,464.60
其中：基金申购款	-54,200,486.09	106,087,546.18	51,887,060.09
基金赎回款	49,012,525.61	-71,264,121.10	-22,251,595.49
本期已分配利润	-	-	-
本期末	-46,756,608.01	129,722,857.85	82,966,249.84

## 大成港股精选混合（QDII）C

项目	已实现部分	未实现部分	未分配利润合计
上年度末	-47,884,645.48	23,905,404.43	-23,979,241.05
本期期初	-47,884,645.48	23,905,404.43	-23,979,241.05
本期利润	18,714,156.49	-18,443,337.30	270,819.19
本期基金份额交易产生的变动数	-69,318,778.30	216,763,351.03	147,444,572.73
其中：基金申购款	-125,523,222.99	300,451,631.26	174,928,408.27
基金赎回款	56,204,444.69	-83,688,280.23	-27,483,835.54

本期已分配利润	-	-	-
本期末	-98,489,267.29	222,225,418.16	123,736,150.87

#### 7.4.7.13 存款利息收入

单位：人民币元

项目	本期 2025年1月1日至2025年12月31日	上年度可比期间 2024年1月1日至2024年12月31日
活期存款利息收入	195,722.01	222,175.37
定期存款利息收入	-	-
其他存款利息收入	-	-
结算备付金利息收入	17,357.42	16,349.18
其他	1,676.33	451.91
合计	214,755.76	238,976.46

#### 7.4.7.14 股票投资收益

##### 7.4.7.14.1 股票投资收益项目构成

单位：人民币元

项目	本期 2025年1月1日至2025年12月31日	上年度可比期间 2024年1月1日至2024年12月31日
股票投资收益——买卖股票差价收入	86,142,686.76	1,839,950.29
股票投资收益——赎回差价收入	-	-
股票投资收益——申购差价收入	-	-
股票投资收益——证券出借差价收入	-	-
合计	86,142,686.76	1,839,950.29

##### 7.4.7.14.2 股票投资收益——买卖股票差价收入

单位：人民币元

项目	本期 2025年1月1日至2025年12月31日	上年度可比期间 2024年1月1日至2024年12月31日
卖出股票成交总额	753,007,372.88	343,653,086.79
减：卖出股票成本总额	663,163,168.13	340,476,343.44
减：交易费用	3,701,517.99	1,336,793.06
买卖股票差价收入	86,142,686.76	1,839,950.29

7.4.7.14.3 股票投资收益——证券出借差价收入

无。

7.4.7.15 基金投资收益

无。

7.4.7.16 债券投资收益

7.4.7.16.1 债券投资收益项目构成

无。

7.4.7.16.2 债券投资收益——买卖债券差价收入

无。

7.4.7.16.3 债券投资收益——赎回差价收入

无。

7.4.7.16.4 债券投资收益——申购差价收入

无。

7.4.7.17 资产支持证券投资收益

7.4.7.17.1 资产支持证券投资收益项目构成

无。

7.4.7.17.2 资产支持证券投资收益——买卖资产支持证券差价收入

无。

7.4.7.17.3 资产支持证券投资收益——赎回差价收入

无。

7.4.7.17.4 资产支持证券投资收益——申购差价收入

无。

7.4.7.18 贵金属投资收益

7.4.7.18.1 贵金属投资收益项目构成

无。

7.4.7.18.2 贵金属投资收益——买卖贵金属差价收入

无。

7.4.7.18.3 贵金属投资收益——赎回差价收入

无。

## 7.4.7.18.4 贵金属投资收益——申购差价收入

无。

## 7.4.7.19 衍生工具收益

## 7.4.7.19.1 衍生工具收益——买卖权证差价收入

无。

## 7.4.7.19.2 衍生工具收益——其他投资收益

单位：人民币元

项目	本期 2025年1月1日至2025年12月 31日	上年度可比期间 2024年1月1日至2024年12 月31日
股指期货投资收益	598,675.23	-636,954.20

## 7.4.7.20 股利收益

单位：人民币元

项目	本期 2025年1月1日至2025年12月 31日	上年度可比期间 2024年1月1日至2024年12月 31日
股票投资产生的股利收益	8,057,498.26	5,834,855.56
其中：证券出借权益补偿收入	-	-
基金投资产生的股利收益	-	-
合计	8,057,498.26	5,834,855.56

## 7.4.7.21 公允价值变动收益

单位：人民币元

项目名称	本期 2025年1月1日至2025年 12月31日	上年度可比期间 2024年1月1日至2024 年12月31日
1. 交易性金融资产	20,700,862.15	53,459,057.88
股票投资	20,700,862.15	53,459,057.88
债券投资	-	-
资产支持证券投资	-	-
基金投资	-	-
贵金属投资	-	-
其他	-	-
2. 衍生工具	-	-
权证投资	-	-
3. 其他	-	-
减：应税金融商品公允价值变动产生的预估增值税	-	-
合计	20,700,862.15	53,459,057.88

## 7.4.7.22 其他收入

单位：人民币元

项目	本期 2025年1月1日至2025年12月 31日	上年度可比期间 2024年1月1日至2024 年12月31日
基金赎回费收入	498,614.23	243,211.14
合计	498,614.23	243,211.14

## 7.4.7.23 信用减值损失

无。

## 7.4.7.24 其他费用

单位：人民币元

项目	本期 2025年1月1日至2025年12 月31日	上年度可比期间 2024年1月1日至2024年12月31 日
审计费用	45,000.00	45,000.00
信息披露费	120,000.00	120,000.00
证券出借违约金	-	-
深港通证券组合费	38,208.65	19,809.63
银行划款手续费	6,205.60	3,963.20
合计	209,414.25	188,772.83

## 7.4.7.25 分部报告

无。

## 7.4.8 或有事项、资产负债表日后事项的说明

## 7.4.8.1 或有事项

无。

## 7.4.8.2 资产负债表日后事项

无。

## 7.4.9 关联方关系

关联方名称	与本基金的关系
大成基金管理有限公司（“大成基金”）	基金管理人、注册登记机构、基金销售机构
中国工商银行股份有限公司（“中国工商银行”）	基金托管人、基金销售机构
香港上海汇丰银行有限公司（“汇丰银行”）	境外资产托管人
中泰信托有限责任公司	基金管理人的股东
光大证券股份有限公司（“光大证券”）	基金管理人的股东、基金销售机构
中国银河投资管理有限公司	基金管理人的股东
大成国际资产管理有限公司（“大成国	基金管理人的子公司、基金投资顾问

际”)	
大成创新资本管理有限公司(“大成创新资本”)	基金管理人的合营企业

注：下述关联交易均在正常业务范围内按一般商业条款订立。

#### 7.4.10 本报告期及上年度可比期间的关联方交易

##### 7.4.10.1 通过关联方交易单元进行的交易

###### 7.4.10.1.1 股票交易

金额单位：人民币元

关联方名称	本期 2025年1月1日至2025年12月31日		上年度可比期间 2024年1月1日至2024年12月31日	
	成交金额	占当期股票成交总额的比例(%)	成交金额	占当期股票成交总额的比例(%)
光大证券	168,646,016.50	7.54	211,205,118.96	27.34

###### 7.4.10.1.2 债券交易

无。

###### 7.4.10.1.3 债券回购交易

无。

###### 7.4.10.1.4 基金交易

无。

###### 7.4.10.1.5 权证交易

无。

###### 7.4.10.1.6 应支付关联方的佣金

金额单位：人民币元

关联方名称	本期 2025年1月1日至2025年12月31日			
	当期佣金	占当期佣金总量的比例(%)	期末应付佣金余额	占期末应付佣金总量的比例(%)
光大证券	76,902.57	6.64	-	-
关联方名称	上年度可比期间 2024年1月1日至2024年12月31日			
	当期佣金	占当期佣金总量的比例(%)	期末应付佣金余额	占期末应付佣金总量的比例(%)
光大证券	164,994.37	34.85	5,262.91	6.28

注：1、上述佣金按协议约定的佣金率计算，佣金费率参考市场价格经本基金的基金管理人与对方协商确定；

2、根据《公开募集证券投资基金证券交易费用管理规定》，自 2024 年 7 月 1 日起，基金管理人管理的被动股票型基金的股票交易佣金费率原则上不得超过市场平均股票交易佣金费率，且不得通过交易佣金支付研究服务、流动性服务等其他费用；其他类型基金可以通过交易佣金支付研究服务费用，但股票交易佣金费率原则上不得超过市场平均股票交易佣金费率的两倍，且不得通过交易佣金支付研究服务之外的其他费用。

#### 7.4.10.2 关联方报酬

##### 7.4.10.2.1 基金管理费

单位：人民币元

项目	本期 2025 年 1 月 1 日至 2025 年 12 月 31 日	上年度可比期间 2024 年 1 月 1 日至 2024 年 12 月 31 日
当期发生的基金应支付的管理费	7,785,548.02	4,933,700.14
其中：应支付销售机构的客户维护费	3,006,676.99	2,159,531.62
应支付基金管理人的净管理费	3,253,796.84	1,896,741.12
应支付投资顾问的投资顾问费	1,525,074.19	877,427.40

注：（1）本基金管理费年费率为 1.20%，每日计提，按月支付。其计算公式为：

$$\text{日管理费} = \text{前一日基金资产净值} \times \text{管理费年费率} / \text{当年天数}。$$

（2）本基金自 2025 年 2 月 28 日起，管理费年费率由 1.50% 调整为 1.20%。

##### 7.4.10.2.2 基金托管费

单位：人民币元

项目	本期 2025 年 1 月 1 日至 2025 年 12 月 31 日	上年度可比期间 2024 年 1 月 1 日至 2024 年 12 月 31 日
当期发生的基金应支付的托管费	1,297,591.41	822,283.52

注：（1）本基金托管费年费率为 0.20%，每日计提，按月支付。其计算公式为：

$$\text{日托管费} = \text{前一日基金资产净值} \times \text{托管费年费率} / \text{当年天数}。$$

（2）本基金自 2025 年 2 月 28 日起，托管费年费率由 0.25% 调整为 0.20%。

##### 7.4.10.2.3 销售服务费

单位：人民币元

获得销售服务费的各关联方名称	本期 2025 年 1 月 1 日至 2025 年 12 月 31 日		
	当期发生的基金应支付的销售服务费		
	大成港股精选混合 (QDII) A	大成港股精选混合 (QDII) C	合计

大成基金	-	86,532.26	86,532.26
光大证券	-	47.49	47.49
中国工商银行	-	46,444.65	46,444.65
合计	-	133,024.40	133,024.40
获得销售服务费的各关联方名称	上年度可比期间 2024 年 1 月 1 日至 2024 年 12 月 31 日		
	当期发生的基金应支付的销售服务费		
	大成港股精选混合 (QDII) A	大成港股精选混合 (QDII) C	合计
大成基金	-	45,199.14	45,199.14
中国工商银行	-	50,043.71	50,043.71
合计	-	95,242.85	95,242.85

注：C 类基金份额的销售服务费年费率为 0.60%。

销售服务费的计算方法如下：

$$H = E \times \text{该类基金份额销售服务费年费率} \div \text{当年天数}$$

H 为该类基金份额每日应计提的销售服务费

E 为该类基金份额前一日基金资产净值

#### 7.4.10.3 与关联方进行银行间同业市场的债券(含回购)交易

无。

#### 7.4.10.4 报告期内转融通证券出借业务发生重大关联交易事项的说明

##### 7.4.10.4.1 与关联方通过约定申报方式进行的适用固定期限费率的证券出借业务的情况

无。

##### 7.4.10.4.2 与关联方通过约定申报方式进行的适用市场化期限费率的证券出借业务的情况

无。

#### 7.4.10.5 各关联方投资本基金的情况

##### 7.4.10.5.1 报告期内基金管理人运用固有资金投资本基金的情况

无。

##### 7.4.10.5.2 报告期末除基金管理人之外的其他关联方投资本基金的情况

无。

## 7.4.10.6 由关联方保管的银行存款余额及当期产生的利息收入

单位：人民币元

关联方名称	本期 2025年1月1日至2025年12月 31日		上年度可比期间 2024年1月1日至2024年12月31日	
	期末余额	当期利息收入	期末余额	当期利息收入
汇丰银行	45,341,991.49	44,188.62	1,560,100.36	140,429.33
中国工商银行	46,883,724.07	151,533.39	26,614,374.02	81,746.04

注：本基金的银行存款由基金托管人和境外资产托管人保管，按银行约定利率计息。

## 7.4.10.7 本基金在承销期内参与关联方承销证券的情况

无。

## 7.4.10.8 其他关联交易事项的说明

无。

## 7.4.11 利润分配情况

无。

## 7.4.12 期末（2025年12月31日）本基金持有的流通受限证券

## 7.4.12.1 因认购新发/增发证券而于期末持有的流通受限证券

无。

## 7.4.12.2 期末持有的暂时停牌等流通受限股票

无。

## 7.4.12.3 期末债券正回购交易中作为抵押的债券

## 7.4.12.3.1 银行间市场债券正回购

无。

## 7.4.12.3.2 交易所市场债券正回购

无。

## 7.4.12.4 期末参与转融通证券出借业务的证券

无。

## 7.4.13 金融工具风险及管理

## 7.4.13.1 风险管理政策和组织架构

本基金在日常经营活动由金融工具产生的风险主要包括信用风险、流动性风险及市场风险。本基金管理人制定了政策和程序来识别及分析这些风险，并设定适当的风险限额及内部控制流程，通过可靠的管理及信息系统持续监控上述各类风险。

本基金的基金管理人奉行全面风险管理体系的建设，建立了以由高层监控（合规与风险管理委员会、公司投资风险控制委员会）、专业监控（监察稽核部、风险管理部）、部门互控、岗位自控构成的风险管理架构体系。本基金的基金管理人在董事会下设立合规与风险管理委员会，对公司整体运营风险进行监督，监督风险控制措施的执行。在管理层层面设立投资风险控制委员会，通过定期会议讨论涉及投资风险的重大议题，形成正式决议提交投委会。在业务操作层面，监察稽核部履行合规控制职责，通过定期、不定期检查内控制度的执行情况、对重大风险点以专项稽核的方式确保公司内控制度、流程得到贯彻执行。风险管理部履行风险量化评估分析职责。

本基金的基金管理人对于金融工具的风险管理方法主要是通过定性分析和定量分析的方法去估测各种风险产生的可能损失。从定性分析的角度出发，判断风险损失的严重程度和出现同类风险损失的频度。而从定量分析的角度出发，根据本基金的投资目标，结合基金资产所运用金融工具特征通过特定的风险量化指标、模型，日常的量化报告，确定风险损失的限度和相应置信程度，及时可靠地对各种风险进行监督、检查和评估，并通过相应决策，将风险控制在可承受的范围内。

#### 7.4.13.2 信用风险

信用风险是指基金在交易过程中因交易对手未履行合约责任，或者基金所投资证券之发行人出现违约、拒绝支付到期本息等情况，导致基金资产损失和收益变化的风险。

本基金的基金管理人在交易前对交易对手的资信状况进行了充分的评估。本基金的银行存款存放在本基金的托管人中国工商银行股份有限公司及境外资产托管人香港上海汇丰银行有限公司，因而与银行存款相关的信用风险不重大。本基金在境外交易所进行的交易均通过有资格的经纪商进行证券交收和款项清算，在境内交易所进行的交易均以中国证券登记结算有限责任公司为交易对手完成证券交收和款项清算，违约风险发生的可能性很小；在场外交易市场进行交易前均对交易对手进行信用评估并对证券交割方式进行限制以控制相应的信用风险。

本基金的基金管理人建立了信用风险管理流程，通过对投资品种信用等级评估来控制证券发行人的信用风险，且通过分散化投资以分散信用风险。

本期末，本基金无债券投资（上年度末：同）。

#### 7.4.13.3 流动性风险

流动性风险是指基金在履行与金融负债有关的义务时遇到资金短缺的风险。本基金的流动性风险一方面来自于基金份额持有人可随时要求赎回其持有的基金份额，另一方面来自于投资品种所处的交易市场不活跃而带来的变现困难或因投资集中而无法在市场出现剧烈波动的情况下以合理的价格变现。

#### 7.4.13.3.1 报告期内本基金组合资产的流动性风险分析

本基金的基金管理人严格按照《公开募集证券投资基金运作管理办法》及《公开募集开放式证券投资基金流动性风险管理规定》等有关法规的要求建立健全开放式基金流动性风险管理的内部控制体系，审慎评估各类资产的流动性，针对性制定流动性风险管理措施，对本基金组合资产的流动性风险进行管理。本基金的基金管理人采用监控基金组合资产持仓集中度指标、逆回购交易的到期日与交易对手的集中度、流动性受限资产比例、基金组合资产中 7 个工作日可变现资产的可变现价值以及压力测试等方式防范流动性风险。并于开放日对本基金的申购赎回情况进行监控，保持基金投资组合中的可用现金头寸与之相匹配，确保本基金资产的变现能力与投资者赎回需求的匹配与平衡。本基金的基金管理人在基金合同中设计了巨额赎回条款，约定在非常情况下赎回申请的处理方式，控制因开放申购赎回模式带来的流动性风险，有效保障基金持有人利益。

本基金主要投资于交易所及银行间市场内交易的证券，除在附注“期末本基金持有的流通受限证券”中列示的部分基金资产流通暂时受限制外(如有)，其余均能及时变现。此外，本基金可通过卖出回购金融资产方式借入短期资金应对流动性需求，其上限一般不超过基金持有的债券资产的公允价值。除附注“期末债券正回购交易中作为抵押的债券”中列示的卖出回购金融资产款余额(如有)将在 1 个月内到期且计息外，本基金于资产负债表日所持有的金融负债的合同约定剩余到期日均为一年以内且一般不计息，可赎回基金份额净值无固定到期日且不计息，因此账面余额一般即为未折现的合约到期现金流量。本报告期内，本基金未发生重大流动性风险事件。

#### 7.4.13.4 市场风险

市场风险是指基金所持金融工具的公允价值或未来现金流量因所处市场各类价格因素的变动而发生波动的风险，包括利率风险、外汇风险和其他价格风险。

##### 7.4.13.4.1 利率风险

利率风险是指金融工具的公允价值或未来现金流量受市场利率变动而发生波动的风险。利率敏感性金融工具均面临由于市场利率上升而导致公允价值下降的风险，其中浮动利率类金融工具还面临每个付息期间结束根据市场利率重新定价时对于未来现金流影响的风险。

本基金的基金管理人定期对本基金面临的利率敏感性缺口进行监控，并通过调整投资组合的久期等方法对上述利率风险进行管理。

本基金持有及承担的大部分金融资产和金融负债不计息，因此本基金的收入及经营活动的现金流量在很大程度上独立于市场利率变化。本基金持有的利率敏感性资产主要为银行存款、结算备付金和存出保证金等。

## 7.4.13.4.1.1 利率风险敞口

单位：人民币元

本期末 2025 年 12 月 31 日	1 年以内	1-5 年	5 年以上	不计息	合计
资产					
货币资金	92,225,715.56	-	-	-	92,225,715.56
结算备付金	1,269.33	-	-	5,207,948.10	5,209,217.43
交易性金融资产	-	-	-	1,194,656,348.84	1,194,656,348.84
应收股利	-	-	-	1,099,793.61	1,099,793.61
应收申购款	17,366.58	-	-	4,576,731.06	4,594,097.64
应收清算款	-	-	-	11,924,363.29	11,924,363.29
资产总计	92,244,351.47	-	-	1,217,465,184.90	1,309,709,536.37
负债					
应付赎回款	-	-	-	9,379,225.43	9,379,225.43
应付管理人报酬	-	-	-	1,314,846.36	1,314,846.36
应付托管费	-	-	-	219,141.07	219,141.07
应付清算款	-	-	-	1,917,461.62	1,917,461.62
应付销售服务费	-	-	-	412,238.17	412,238.17
其他负债	-	-	-	556,514.61	556,514.61
负债总计	-	-	-	13,799,427.26	13,799,427.26
利率敏感度缺口	92,244,351.47	-	-	1,203,665,757.64	1,295,910,109.11
上年度末 2024 年 12 月 31 日					
资产					
货币资金	28,174,474.38	-	-	-	28,174,474.38
结算备付金	491.16	-	-	2,213,980.14	2,214,471.30
交易性金融资产	-	-	-	354,646,392.45	354,646,392.45
应收股利	-	-	-	84,167.71	84,167.71
应收申购款	271.00	-	-	348,014.91	348,285.91
资产总计	28,175,236.54	-	-	357,292,555.21	385,467,791.75
负债					
应付赎回款	-	-	-	497,899.70	497,899.70
应付管理人报酬	-	-	-	501,365.15	501,365.15
应付托管费	-	-	-	83,560.90	83,560.90
应付清算款	-	-	-	610,094.54	610,094.54
应付销售服务费	-	-	-	59,171.15	59,171.15
其他负债	-	-	-	249,219.22	249,219.22
负债总计	-	-	-	2,001,310.66	2,001,310.66
利率敏感度缺口	28,175,236.54	-	-	-355,291,244.55	383,466,481.09

注：表中所示为本基金资产及负债的账面价值，并按照合约规定的利率重新定价日或到期日孰早

者予以分类。

#### 7.4.13.4.1.2 利率风险的敏感性分析

于本期末，本基金未持有交易性债券投资和交易性资产支持证券投资（上年度末：同），因此市场利率的变动对于本基金净资产无重大影响（上年度末：同）。

#### 7.4.13.4.2 外汇风险

外汇风险是指金融工具的公允价值或未来现金流量因外汇汇率变动而发生波动的风险。本基金持有不以记账本位币计价的资产和负债，因此存在相应的外汇风险。本基金管理人每日对本基金的外汇头寸进行监控。

##### 7.4.13.4.2.1 外汇风险敞口

单位：人民币元

项目	本期末 2025 年 12 月 31 日			
	美元 折合人民币 元	港币 折合人民币元	其他币种 折合人民币元	合计
以外币计价的 资产				
货币资金	6,778,088 .46	38,563,922.90	-	45,342,011.36
结算备付金	-	5,207,948.10	-	5,207,948.10
交易性金融资 产	38,734,80 3.05	1,155,921,545. 79	-	1,194,656,348.84
应收股利	8,853.83	-	-	8,853.83
资产合计	45,521,74 5.34	1,199,693,416. 79	-	1,245,215,162.13
以外币计价的 负债				
应付清算款	-	1,917,461.62	-	1,917,461.62
负债合计	-	1,917,461.62	-	1,917,461.62
资产负债表外 汇风险敞口净 额	45,521,74 5.34	1,197,775,955. 17	-	1,243,297,700.51
项目	上年度末 2024 年 12 月 31 日			
	美元	港币	其他币种	合计

	折合人民币元	折合人民币元	折合人民币元	
以外币计价的资产				
货币资金	41,914.77	1,518,201.76	-	1,560,116.53
结算备付金	-	2,213,980.14	-	2,213,980.14
交易性金融资产	18,038,297.80	336,608,094.65	-	354,646,392.45
应收股利	6,292.51	-	-	6,292.51
资产合计	18,086,505.08	340,340,276.55	-	358,426,781.63
以外币计价的负债				
负债合计	-	-	-	-
资产负债表外汇风险敞口净额	18,086,505.08	340,340,276.55	-	358,426,781.63

#### 7.4.13.4.2.2 外汇风险的敏感性分析

假设	除汇率以外的其他市场变量保持不变		
分析	相关风险变量的变动	对资产负债表日基金资产净值的影响金额（单位：人民币元）	
		本期末（2025年12月31日）	上年度末（2024年12月31日）
	市场汇率相对人民币升值5%	62,164,885.06	17,921,339.07
市场汇率相对人民币贬值5%	-62,164,885.06	-17,921,339.07	

#### 7.4.13.4.3 其他价格风险

其他价格风险是指基金所持金融工具的公允价值或未来现金流量因除市场利率和外汇汇率以外的市场价格因素变动而发生波动的风险。本基金主要投资于证券交易所上市或银行间同业市场交易的股票和债券，所面临的其他价格风险来源于单个证券发行主体自身经营情况或特殊事项的影响，也可能来源于证券市场整体波动的影响。

本基金的基金管理人在构建和管理投资组合的过程中，通过对宏观经济情况及政策的分析，结合各类资产的市场发展趋势和预期收益风险的比较判别，做出资产配置及组合构建的决定；通

过对单个证券的定性分析及定量分析，选择符合基金合同约定范围的投资品种进行投资。本基金的基金管理人定期结合宏观及微观环境的变化，对投资策略、资产配置、投资组合进行修正，来主动应对可能发生的市场价格风险。

本基金通过投资组合的分散化降低其他价格风险。本基金投资于股票资产的比例为基金资产的 60%-95%，其中港股投资比例不低于非现金基金资产的 80%。本基金每个交易日日终在扣除股指期货、国债期货合约需缴纳的交易保证金后，应当保持不低于基金资产净值 5%的现金或到期日在一年以内的政府债券，其中，现金不包括结算备付金、存出保证金、应收申购款等；股指期货、国债期货的投资比例遵循国家相关法律法规。此外，本基金的基金管理人每日对本基金所持有的证券价格实施监控，定期运用多种定量方法对基金进行风险度量，包括 VaR(Value at Risk) 指标等来测试本基金面临的潜在价格风险，及时可靠地对风险进行跟踪和控制。

#### 7.4.13.4.3.1 其他价格风险敞口

金额单位：人民币元

项目	本期末 2025 年 12 月 31 日		上年度末 2024 年 12 月 31 日	
	公允价值	占基金资产净值 比例 (%)	公允价值	占基金资产净值 比例 (%)
交易性金融资产—股票投资	1,194,656,348.84	92.19	354,646,392.45	92.48
交易性金融资产—基金投资	-	-	-	-
交易性金融资产—贵金属投资	-	-	-	-
衍生金融资产—权证投资	-	-	-	-
其他	-	-	-	-
合计	1,194,656,348.84	92.19	354,646,392.45	92.48

#### 7.4.13.4.3.2 其他价格风险的敏感性分析

假设	除业绩比较基准以外的其他市场变量保持不变		
分析	相关风险变量的变动	对资产负债表日基金资产净值的影响金额（单位：人民币元）	
		本期末（2025 年 12 月 31 日）	上年度末（2024 年 12 月 31 日）
	业绩比较基准上升 5%	94,811,854.36	17,728,224.59

	业绩比较基准下降 5%	-94,811,854.36	-17,728,224.59
--	----------------	----------------	----------------

#### 7.4.14 公允价值

##### 7.4.14.1 金融工具公允价值计量的方法

公允价值计量结果所属的层次，由对公允价值计量整体而言具有重要意义的输入值所属的最低层次决定：

第一层次：相同资产或负债在活跃市场上未经调整的报价。

第二层次：除第一层次输入值外相关资产或负债直接或间接可观察的输入值。

第三层次：相关资产或负债的不可观察输入值。

##### 7.4.14.2 持续的以公允价值计量的金融工具

###### 7.4.14.2.1 各层次金融工具的公允价值

单位：人民币元

公允价值计量结果所属的层次	本期末 2025年12月31日	上年度末 2024年12月31日
第一层次	1,194,656,348.84	354,646,392.45
第二层次	-	-
第三层次	-	-
合计	1,194,656,348.84	354,646,392.45

###### 7.4.14.2.2 公允价值所属层次间的重大变动

本基金以导致各层次之间转换的事项发生日为确认各层次之间转换的时点。

对于证券交易所上市的证券，若出现重大事项停牌、交易不活跃（包括涨跌停时的交易不活跃）、或属于非公开发行等情况，本基金不会于停牌日至交易恢复活跃日期间、交易不活跃期间及限售期间将相关证券的公允价值列入第一层次；对于定期开放的基金投资，本基金不会于封闭期将相关基金列入第一层次；并根据估值调整中采用的不可观察输入值对于公允价值的影响程度，确定相关投资的公允价值应属第二层次还是第三层次。

###### 7.4.14.2.3 第三层次公允价值余额及变动情况

###### 7.4.14.2.3.1 第三层次公允价值余额及变动情况

无。

**7.4.14.2.3.2 使用重要不可观察输入值的第三层次公允价值计量的情况**

无。

**7.4.14.3 非持续的以公允价值计量的金融工具的说明**

于本期末，本基金未持有非持续的以公允价值计量的金融工具(上年度末：同)。

**7.4.14.4 不以公允价值计量的金融工具的相关说明**

不以公允价值计量的金融资产和负债主要包括货币资金、应收款项和其他金融负债等，其账面价值与公允价值相差很小。

**7.4.15 有助于理解和分析会计报表需要说明的其他事项**

截至资产负债表日本基金无需要说明的其他重要事项。

**§ 8 投资组合报告****8.1 期末基金资产组合情况**

金额单位：人民币元

序号	项目	金额	占基金总资产的比例 (%)
1	权益投资	1,194,656,348.84	91.22
	其中：普通股	1,194,656,348.84	91.22
	存托凭证	-	-
	优先股	-	-
	房地产信托凭证	-	-
2	基金投资	-	-
3	固定收益投资	-	-
	其中：债券	-	-
	资产支持证券	-	-
4	金融衍生品投资	-	-
	其中：远期	-	-
	期货	-	-
	期权	-	-
	权证	-	-
5	买入返售金融资产	-	-
	其中：买断式回购的买入返售金融资产	-	-
6	货币市场工具	-	-
7	银行存款和结算备付金合计	97,434,932.99	7.44
8	其他各项资产	17,618,254.54	1.35
9	合计	1,309,709,536.37	100.00

注：本基金通过深港通交易机制投资的港股公允价值为 1,050,906,008.00 元，占期末基金资产净值的比例为 81.09%。

## 8.2 期末在各个国家（地区）证券市场的权益投资分布

金额单位：人民币元

国家（地区）	公允价值	占基金资产净值比例（%）
中国香港	1,155,921,545.79	89.20
美国	38,734,803.05	2.99
合计	1,194,656,348.84	92.19

## 8.3 期末按行业分类的权益投资组合

金额单位：人民币元

行业类别	公允价值	占基金资产净值比例（%）
通讯	128,664,050.28	9.93
非必需消费品	173,437,959.99	13.38
必需消费品	13,556,374.78	1.05
能源	-	-
金融	108,085,210.75	8.34
房地产	18,011,326.79	1.39
医疗保健	189,427,534.49	14.62
工业	26,165,416.31	2.02
材料	414,455,801.44	31.98
科技	122,852,674.01	9.48
公用事业	-	-
政府	-	-
合计	1,194,656,348.84	92.19

注：以上分类采用彭博行业分类标准。

## 8.4 期末按公允价值占基金资产净值比例大小排序的所有权益投资明细

金额单位：人民币元

序号	公司名称（英文）	公司名称（中文）	证券代码	所在证券市场	所属国家（地区）	数量（股）	公允价值	占基金资产净值比例（%）
1	Zijin Mining Group Co Ltd	紫金矿业集团股份有限公司	2899 HK	香港联合交易所	中国香港	3,630,000	116,918,035.48	9.02
2	CMOC Group Ltd	洛阳栾川钼业集团股份有限公司	3993 HK	香港联合交易所	中国香港	4,209,000	73,143,803.34	5.64
3	Tencent Holdings Ltd	腾讯控股有限公司	700 HK	香港联合交易所	中国香港	126,800	68,602,449.30	5.29
4	Zhaojin	招金矿	1818 HK	香港联	中国	2,398,000	66,580,428.75	5.14

	Mining Industry Co Ltd	业股份有限公司		合交易所	香港	00		
5	Xiaomi Corp	小米集团	1810 HK	香港联合交易所	中国香港	1,698,000	60,273,135.11	4.65
6	Alibaba Group Holding Ltd	阿里巴巴集团控股有限公司	9988 HK	香港联合交易所	中国香港	398,000	51,333,966.77	3.96
7	Semiconductor Manufacturing International Corp	中芯国际集成电路制造有限公司	981 HK	香港联合交易所	中国香港	768,000	49,562,932.99	3.82
8	Innovent Biologics Inc	信达生物制药	1801 HK	香港联合交易所	中国香港	700,000	48,209,367.50	3.72
9	China Hongqiao Group Ltd	中国宏桥集团有限公司	1378 HK	香港联合交易所	中国香港	1,600,000	47,140,858.24	3.64
10	Trip.com Group Ltd	携程集团有限公司	9961 HK	香港联合交易所	中国香港	91,800	45,935,240.18	3.54
11	Wanguo Gold Group Ltd	万国黄金集团有限公司	3939 HK	香港联合交易所	中国香港	6,500,000	44,795,195.90	3.46
12	Guming Holdings Ltd	古茗控股有限公司	1364 HK	香港联合交易所	中国香港	1,630,000	36,482,320.31	2.82
13	Abbisko Cayman Ltd	和誉开曼有限责任公司	2256 HK	香港联合交易所	中国香港	3,015,000	35,428,939.98	2.73
14	China Pacific Insurance Group Co Ltd	中国太平洋保险(集团)股份有限公司	2601 HK	香港联合交易所	中国香港	918,000	29,186,289.79	2.25
15	Duality Biotherap	映恩生物制药	9606 HK	香港联合交易所	中国香港	108,000	29,088,742.03	2.24

	eutics Inc	(苏州) 有限公司		所				
16	PDD Holdings Inc	拼多多控股公司	PDD US	纳斯达克证券交易所	美国	36,000	28,691,842.75	2.21
17	China Gold International Resources Corp Ltd	中国黄金国际资源有限公司	2099 HK	香港联合交易所	中国香港	200,000	28,343,043.60	2.19
18	MGM China Holdings Ltd	美高梅中国控股有限公司	2282 HK	香港联合交易所	中国香港	2,180,000	25,813,846.96	1.99
19	Ping An Insurance Group Co of China Ltd	中国平安保险(集团)股份有限公司	2318 HK	香港联合交易所	中国香港	438,000	25,774,014.95	1.99
20	Akeso Inc	康方生物科技(开曼)有限公司	9926 HK	香港联合交易所	中国香港	238,000	24,291,198.68	1.87
21	PICC Property & Casualty Co Ltd	中国人民财产保险股份有限公司	2328 HK	香港联合交易所	中国香港	1,500,000	22,165,018.80	1.71
22	Shandong Gold Mining Co Ltd	山东黄金矿业股份有限公司	1787 HK	香港联合交易所	中国香港	631,250	19,727,453.83	1.52
23	3SBio Inc	三生制药	1530 HK	香港联合交易所	中国香港	768,000	16,773,012.17	1.29
24	Sun Hung Kai Properties Ltd	新鸿基地产发展有限公司	16 HK	香港联合交易所	中国香港	180,000	15,396,288.12	1.19
25	Techtronics Industries	创科实业有限公司	669 HK	香港联合交易所	中国香港	180,000	14,615,906.04	1.13

	s Co Ltd							
26	Luk Fook Holdings International Ltd	六福集团(国际)有限公司	590 HK	香港联合交易所	中国香港	618,000	13,117,464.06	1.01
27	CStone Pharmaceuticals	基石药业	2616 HK	香港联合交易所	中国香港	2,700,000	12,851,917.38	0.99
28	Pop Mart International Group Ltd	泡泡玛特国际集团有限公司	9992 HK	香港联合交易所	中国香港	68,000	11,528,338.79	0.89
29	Zijin Gold International Co Ltd	紫金黄金国际有限公司	2259 HK	香港联合交易所	中国香港	81,800	10,786,975.82	0.83
30	TS Lines Ltd	德翔海运有限公司	2510 HK	香港联合交易所	中国香港	1,118,000	8,361,143.67	0.65
31	Hong Kong Exchanges & Clearing Ltd	香港交易及结算有限公司	388 HK	香港联合交易所	中国香港	20,000	7,363,049.44	0.57
32	BOC Hong Kong Holdings Ltd	中银香港(控股)有限公司	2388 HK	香港联合交易所	中国香港	200,000	7,120,986.48	0.55
33	China Unicom Hong Kong Ltd	中国联通网络通信(香港)股份有限公司	762 HK	香港联合交易所	中国香港	1,000,000	7,027,051.60	0.54
34	VTech Holdings Ltd	伟易达集团有限公司	303 HK	香港联合交易所	中国香港	113,800	6,305,947.85	0.49
35	Futu Holdings Ltd	富途控股有限公司	FUTU US	纳斯达克证券交易所	美国	5,000	5,770,996.24	0.45
36	HSBC Holdings PLC	汇丰控股有限公司	5 HK	香港联合交易所	中国香港	50,000	5,527,706.40	0.43

37	Grand Pharmaceutical Group Ltd	远大医药集团有限公司	512 HK	香港联合交易所	中国香港	680,000	4,821,388.36	0.37
38	Meituan	美团	3690 HK	香港联合交易所	中国香港	50,000	4,665,131.30	0.36
39	Viva Biotech Holdings	维亚生物科技控股集团	1873 HK	香港联合交易所	中国香港	2,800,000	4,552,228.80	0.35
40	WuXi XDC Cayman Inc	药明合联生物技术有限公司	2268 HK	香港联合交易所	中国香港	80,000	4,389,649.20	0.34
41	Taiwan Semiconductor Manufacturing Co Ltd	台湾集成电路制造股份有限公司	TSM US	美国纽约证券交易所	美国	2,000	4,271,964.06	0.33
42	Nongfu Spring Co Ltd	农夫山泉股份有限公司	9633 HK	香港联合交易所	中国香港	100,000	4,230,682.48	0.33
43	Yancoal Australia Ltd	兖煤澳大利亚有限公司	3668 HK	香港联合交易所	中国香港	180,000	4,165,289.35	0.32
44	China Youran Dairy Group Ltd	中国优然乳业集团有限公司	9858 HK	香港联合交易所	中国香港	800,000	3,670,686.08	0.28
45	China International Capital Corp Ltd	中国国际金融股份有限公司	3908 HK	香港联合交易所	中国香港	180,000	3,181,682.77	0.25
46	Dekon Food And Agriculture Group	四川德康农牧食品集团股份有限公司	2419 HK	香港联合交易所	中国香港	50,000	3,168,044.15	0.24
47	Jacobio	加科思	1167 HK	香港联	中国	500,000	2,876,755.70	0.22

	Pharmaceuticals Group Co Ltd	药业集团有限公司		合交易所	香港			
48	MINISO Group Holding Ltd	名创优品集团控股有限公司	9896 HK	香港联合交易所	中国香港	80,000	2,630,176.64	0.20
49	Swire Properties Ltd	太古地产有限公司	1972 HK	香港联合交易所	中国香港	138,000	2,615,038.67	0.20
50	Hansoh Pharmaceutical Group Co Ltd	翰森制药集团有限公司	3692 HK	香港联合交易所	中国香港	80,000	2,607,054.21	0.20
51	Shanghai Conant Optical Co Ltd	上海康耐特光学科技集团股份有限公司	2276 HK	香港联合交易所	中国香港	50,000	2,438,694.00	0.19
52	China Telecom Corp Ltd	中国电信股份有限公司	728 HK	香港联合交易所	中国香港	500,000	2,434,177.90	0.19
53	Yankuang Energy Group Co Ltd	兖矿能源集团股份有限公司	1171 HK	香港联合交易所	中国香港	280,000	2,432,913.39	0.19
54	China Life Insurance Co Ltd	中国人寿保险股份有限公司	2628 HK	香港联合交易所	中国香港	80,000	1,978,413.09	0.15
55	Fenbi Ltd	粉笔有限公司	2469 HK	香港联合交易所	中国香港	1,000,000	1,851,601.00	0.14
56	Hainan Meilan International Airport Co Ltd	海南美兰国际空港股份有限公司	357 HK	香港联合交易所	中国香港	180,000	1,739,601.72	0.13
57	Lepu Biopharma	乐普生物科技	2157 HK	香港联合交易所	中国香港	380,000	1,705,821.29	0.13

	Co Ltd	股份有 限公司		所				
58	China Education Group Holdings Ltd	中国教 育集团 控股有 限公司	839 HK	香港联 合交易 所	中国 香港	600,000	1,679,989.20	0.13
59	Weichai Power Co Ltd	潍柴动 力股份 有限公 司	2338 HK	香港联 合交易 所	中国 香港	80,000	1,362,055.76	0.11
60	Remegen Co Ltd	荣昌生 物制药 (烟台) 股份有 限公司	9995 HK	香港联 合交易 所	中国 香港	20,000	1,300,636.80	0.10
61	China Foods Ltd	中国食 品有限 公司	506 HK	香港联 合交易 所	中国 香港	326,000	1,277,911.78	0.10
62	China Shengmu Organic Milk Ltd	中国圣 牧有机 奶业有 限公司	1432 HK	香港联 合交易 所	中国 香港	3,880,000	1,209,050.29	0.09
63	Pharmaron Beijing Co Ltd	康龙化 成(北 京)新 药技术 股份有 限公司	3759 HK	香港联 合交易 所	中国 香港	30,000	530,822.39	0.04
64	Jiaxin Internati onal Resources Investmen t Ltd	佳鑫国 际资源 投资	3858 HK	香港联 合交易 所	中国 香港	10,000	421,803.74	0.03
65	Xiaocaiyu an Internati onal Holding Ltd	小菜园 国际控 股有限 公司	999 HK	香港联 合交易 所	中国 香港	32,000	271,399.55	0.02
66	COSCO SHIPPING Energy Transport	中远海 运能源 运输股 份有限	1138 HK	香港联 合交易 所	中国 香港	10,000	86,709.12	0.01

	ation Co Ltd	公司						
67	Mixue Group	蜜雪冰城股份有限公司	2097 HK	香港联合交易所	中国香港	100	37,013.96	0.00
68	Standard Chartered PLC	渣打集团有限公司	2888 HK	香港联合交易所	中国香港	100	17,052.79	0.00

## 8.5 报告期内权益投资组合的重大变动

### 8.5.1 累计买入金额超出期初基金资产净值 2%或前 20 名的权益投资明细

金额单位：人民币元

序号	公司名称（英文）	证券代码	本期累计买入金额	占期初基金资产净值比例(%)
1	Zhaojin Mining Industry Co Ltd	1818 HK	72,294,489.33	18.85
2	Meituan	3690 HK	70,976,383.73	18.51
3	Innovent Biologics Inc	1801 HK	60,233,736.97	15.71
4	Zijin Mining Group Co Ltd	2899 HK	54,480,708.80	14.21
5	Wanguo Gold Group Ltd	3939 HK	51,437,812.90	13.41
6	Xiaomi Corp	1810 HK	50,655,625.52	13.21
7	Alibaba Group Holding Ltd	9988 HK	48,109,506.67	12.55
8	Pop Mart International Group Ltd	9992 HK	43,466,391.20	11.34
9	CMOC Group Ltd	3993 HK	43,447,000.03	11.33
10	Semiconductor Manufacturing International Corp	981 HK	43,325,063.97	11.30
11	Hong Kong Exchanges & Clearing Ltd	388 HK	43,240,458.74	11.28
12	Tencent Holdings Ltd	700 HK	40,764,965.63	10.63
13	Abbisko Cayman Ltd	2256 HK	39,023,816.68	10.18
14	China Hongqiao Group Ltd	1378 HK	37,728,450.59	9.84
15	3SBio Inc	1530 HK	36,840,924.67	9.61
16	Guming Holdings Ltd	1364 HK	33,521,031.39	8.74
17	China Pacific	2601 HK	33,127,636.42	8.64

	Insurance Group Co Ltd			
18	Duality Biotherapeutics Inc	9606 HK	31,398,608.25	8.19
19	MGM China Holdings Ltd	2282 HK	29,834,887.50	7.78
20	PICC Property & Casualty Co Ltd	2328 HK	26,129,883.63	6.81
21	Ascleptis Pharma Inc	1672 HK	25,016,953.13	6.52
22	Ping An Insurance Group Co of China Ltd	2318 HK	25,000,975.90	6.52
23	Akeso Inc	9926 HK	24,988,464.08	6.52
24	China Gold International Resources Corp Ltd	2099 HK	24,182,301.60	6.31
25	HSBC Holdings PLC	5 HK	23,776,564.06	6.20
26	Trip.com Group Ltd	9961 HK	23,716,583.70	6.18
27	China Telecom Corp Ltd	728 HK	21,056,885.51	5.49
28	Shandong Gold Mining Co Ltd	1787 HK	19,854,357.90	5.18
29	Techtronic Industries Co Ltd	669 HK	18,454,040.61	4.81
30	CStone Pharmaceuticals	2616 HK	17,580,814.90	4.58
31	Sun Hung Kai Properties Ltd	16 HK	16,614,584.99	4.33
32	BYD Co Ltd	1211 HK	16,511,319.73	4.31
33	Luk Fook Holdings International Ltd	590 HK	15,178,558.61	3.96
34	PDD Holdings Inc	PDD US	14,197,285.54	3.70
35	ANTA Sports Products Ltd	2020 HK	13,797,336.55	3.60
36	XPeng Inc	9868 HK	12,426,345.95	3.24
37	TS Lines Ltd	2510 HK	11,933,213.84	3.11
38	Hansoh Pharmaceutical Group Co Ltd	3692 HK	11,372,886.03	2.97
39	Mixue Group	2097 HK	10,709,314.81	2.79
40	Zijin Gold International Co Ltd	2259 HK	10,671,508.77	2.78

41	WuXi XDC Cayman Inc	2268 HK	10,076,273.88	2.63
42	China Unicom Hong Kong Ltd	762 HK	9,672,986.93	2.52
43	Laopu Gold Co Ltd	6181 HK	8,668,022.01	2.26
44	HUTCHMED China Ltd	13 HK	8,451,976.22	2.20
45	VTech Holdings Ltd	303 HK	8,235,415.28	2.15
46	China Mobile Ltd	941 HK	8,124,772.46	2.12
47	Grand Pharmaceutical Group Ltd	512 HK	7,953,106.09	2.07
48	Lepu Biopharma Co Ltd	2157 HK	7,952,583.76	2.07
49	BOC Hong Kong Holdings Ltd	2388 HK	7,775,695.73	2.03

注：本项中“本期累计买入金额”按买入成交金额（成交单价乘以成交数量）填列，不考虑相关交易费用。

#### 8.5.2 累计卖出金额超出期初基金资产净值 2%或前 20 名的权益投资明细

金额单位：人民币元

序号	公司名称（英文）	证券代码	本期累计卖出金额	占期初基金资产净值比例（%）
1	Meituan	3690 HK	89,864,251.65	23.43
2	Pop Mart International Group Ltd	9992 HK	83,858,976.58	21.87
3	HSBC Holdings PLC	5 HK	42,413,630.85	11.06
4	Hong Kong Exchanges & Clearing Ltd	388 HK	36,365,606.11	9.48
5	3SBio Inc	1530 HK	30,007,765.02	7.83
6	Ascleptis Pharma Inc	1672 HK	27,552,501.65	7.19
7	Akeso Inc	9926 HK	22,247,788.61	5.80
8	Zhaojin Mining Industry Co Ltd	1818 HK	22,100,107.15	5.76
9	China Telecom Corp Ltd	728 HK	19,867,980.40	5.18
10	MINISO Group Holding Ltd	9896 HK	16,019,553.15	4.18
11	ANTA Sports Products Ltd	2020 HK	13,037,353.67	3.40
12	BYD Co Ltd	1211 HK	12,935,139.26	3.37
13	Giant Biogene Holding Co Ltd	2367 HK	12,252,754.83	3.20
14	FIT Hon Teng Ltd	6088 HK	11,896,148.27	3.10
15	Xiaomi Corp	1810 HK	11,852,976.11	3.09

16	Mixue Group	2097 HK	10,662,111.84	2.78
17	JD.com Inc	9618 HK	10,444,720.69	2.72
18	XPeng Inc	9868 HK	9,753,134.98	2.54
19	China Hongqiao Group Ltd	1378 HK	9,632,868.85	2.51
20	PICC Property & Casualty Co Ltd	2328 HK	9,390,417.91	2.45
21	Yancoal Australia Ltd	3668 HK	9,337,301.09	2.43
22	Hansoh Pharmaceutical Group Co Ltd	3692 HK	9,067,191.57	2.36
23	BOC Aviation Ltd	2588 HK	8,880,663.78	2.32
24	HUTCHMED China Ltd	13 HK	8,793,336.46	2.29
25	CMOC Group Ltd	3993 HK	8,502,169.39	2.22
26	Haier Smart Home Co Ltd	6690 HK	8,170,069.11	2.13
27	Laopu Gold Co Ltd	6181 HK	8,007,807.08	2.09
28	China Mobile Ltd	941 HK	7,915,056.30	2.06
29	Cowell e Holdings Inc	1415 HK	7,689,015.60	2.01

注：本项中“本期累计卖出金额”按卖出成交金额（成交单价乘以成交数量）填列，不考虑相关交易费用。

### 8.5.3 权益投资的买入成本总额及卖出收入总额

单位：人民币元

买入成本（成交）总额	1,482,472,262.37
卖出收入（成交）总额	753,007,372.88

注：本项中“买入股票的成本(成交)总额”及“卖出股票的收入(成交)总额”均按买卖成交金额（成交单价乘以成交数量）填列，不考虑相关交易费用。

### 8.6 期末按债券信用等级分类的债券投资组合

无。

### 8.7 期末按公允价值占基金资产净值比例大小排名的前五名债券投资明细

无。

### 8.8 期末按公允价值占基金资产净值比例大小排名的所有资产支持证券投资明细

无。

### 8.9 期末按公允价值占基金资产净值比例大小排名的前五名金融衍生品投资明细

无。

**8.10 期末按公允价值占基金资产净值比例大小排序的前十名基金投资明细**

无。

**8.11 投资组合报告附注****8.11.1 基金投资的前十名证券的发行主体本期是否出现被监管部门立案调查，或在报告编制日前一年内受到公开谴责、处罚的情形**

本基金投资的前十名证券的发行主体本期没有出现被监管部门立案调查，或在报告编制日前一年内受到公开谴责、处罚的情形。

**8.11.2 基金投资的前十名股票是否超出基金合同规定的备选股票库**

本基金投资的前十名股票未超出基金合同规定的备选股票库。

**8.11.3 期末其他各项资产构成**

单位：人民币元

序号	名称	金额
1	存出保证金	-
2	应收清算款	11,924,363.29
3	应收股利	1,099,793.61
4	应收利息	-
5	应收申购款	4,594,097.64
6	其他应收款	-
7	待摊费用	-
8	其他	-
9	合计	17,618,254.54

**8.11.4 期末持有的处于转股期的可转换债券明细**

无。

**8.11.5 期末前十名股票中存在流通受限情况的说明**

无。

**8.11.6 投资组合报告附注的其他文字描述部分**

由于四舍五入原因，分项之和与合计可能有尾差。

**§ 9 基金份额持有人信息****9.1 期末基金份额持有人户数及持有人结构**

份额单位：份

份额级别	持有人户数	户均持有的基金份额	持有人结构	
			机构投资者	个人投资者

	(户)		持有份额	占总份 额比例 (%)	持有份额	占总 份额 比例 (%)
大成港股 精选混合 (QDII) A	50,248	7,934.94	165,497,993.70	41.51	233,216,853.07	58.49
大成港股 精选混合 (QDII) C	47,082	14,665.75	174,787,651.15	25.31	515,705,210.48	74.69
合计	97,330	11,190.87	340,285,644.85	31.24	748,922,063.55	68.76

注：1、上述机构/个人投资者持有份额占总份额比例的计算中，对分级份额，比例的分母采用各自级别的份额，对合计数，比例的分母采用下属分级基金份额的合计数（即期末基金份额总额）。

2、持有人户数为有效户数，即存量份额大于零的账户。

## 9.2 期末基金管理人的从业人员持有本基金的情况

项目	份额级别	持有份额总数（份）	占基金总份额比例（%）
基金管 理人所有从业 人员持 有本基 金	大成港股精选混合（QDII）A	3,239,037.08	0.8124
	大成港股精选混合（QDII）C	815,038.63	0.1180
	合计	4,054,075.71	0.3722

注：上述占基金总份额比例的计算中，对分级份额，比例的分母采用各自级别的份额，对合计数，比例的分母采用下属分级基金份额的合计数（即期末基金份额总额）。

## 9.3 期末基金管理人的从业人员持有本开放式基金份额总量区间情况

项目	份额级别	持有基金份额总量的数量区间（万份）
本公司高级管理人员、 基金投资和研 究部门负责 人持有本开 放式基金	大成港股精选混合（QDII）A	>100
	大成港股精选混合（QDII）C	50~100
	合计	>100
本基金基金经理持有 本开放式基金	大成港股精选混合（QDII）A	10~50
	大成港股精选混合（QDII）C	10~50
	合计	50~100

#### 9.4 期末兼任私募资产管理计划投资经理的基金经理本人及其直系亲属持有本人管理的产品情况

基金经理姓名	产品类型	持有本人管理的产品份额总量的数量区间（万份）
柏杨	公募基金	50~100
	私募资产管理计划	0
	合计	50~100

### § 10 开放式基金份额变动

单位：份

项目	大成港股精选混合（QDII）A	大成港股精选混合（QDII）C
基金合同生效日 （2021年5月6日） 基金份额总额	417,026,257.85	77,039,388.45
本报告期期初基金份额总额	320,248,510.15	137,934,901.62
本报告期基金总申购份额	307,852,393.07	819,059,833.39
减：本报告期基金总赎回份额	229,386,056.45	266,501,873.38
本报告期基金拆分变动份额	-	-
本报告期期末基金份额总额	398,714,846.77	690,492,861.63

### § 11 重大事件揭示

#### 11.1 基金份额持有人大会决议

无。

#### 11.2 基金管理人、基金托管人的专门基金托管部门的重大人事变动

##### 一、基金管理人的重大人事变动

2025年9月26日，公司召开大成基金管理有限公司2025年第一次临时股东会，审议通过《关于公司董事会换届的议案》，选举吴庆斌先生、杨红女士、林昌先生、宋立志先生担任公司第九届董事会董事；选举杨飞先生、王亚坤先生、谢丹夏先生、江涛女士担任公司第九届董事会独立董事，杨晓帆、胡维翊不再担任公司独立董事；推举谭晓冈先生担任公司第九届董事会专职董事。第九届董事会董事任期为三年，自本次股东会决议生效之日起计算。

##### 二、基金托管人的基金托管部门的重大人事变动

本报告期基金托管人的专门基金托管部门无重大人事变动。

### 11.3 涉及基金管理人、基金财产、基金托管业务的诉讼

本报告期内无涉及本基金管理人、基金财产、基金托管业务的诉讼事项。

### 11.4 基金投资策略的改变

本基金投资策略在本报告期内没有重大改变。

### 11.5 为基金进行审计的会计师事务所情况

本基金自基金合同生效日起聘请普华永道中天会计师事务所（特殊普通合伙）为本基金提供审计服务，自 2024 年 12 月 11 日起，改聘容诚会计师事务所（特殊普通合伙）为本基金提供审计服务至今，本年度应支付的审计费用为 45,000.00 元。

### 11.6 管理人、托管人及相关从业人员受调查或处罚等情况

#### 11.6.1 管理人受调查或处罚等情况

本报告期内，基金管理人无受调查或处罚等情况。

#### 11.6.2 管理人相关从业人员受调查或处罚等情况

本报告期内，基金管理人相关从业人员无受调查或处罚等情况。

#### 11.6.3 托管人受调查或处罚等情况

本报告期内托管人无受调查或处罚等情况。

#### 11.6.4 托管人相关从业人员受调查或处罚等情况

本报告期内托管人相关从业人员无受调查或处罚等情况。

### 11.7 基金租用证券公司交易单元的有关情况

#### 11.7.1 基金租用证券公司交易单元进行股票投资及佣金支付情况

金额单位：人民币元

券商名称	交易单元数量	股票交易		应支付该券商的佣金		备注
		成交金额	占当期股票成交总额的比例 (%)	佣金	占当期佣金总量的比例 (%)	
申万宏源	1	727,201,755.61	32.53	331,604.06	28.61	-
华泰证券	1	466,556,838.45	20.87	212,749.85	18.36	-
中信证券	2	405,706,478.40	18.15	185,002.14	15.96	-
光大证券	1	168,646,016.50	7.54	76,902.57	6.64	-

广发证券	1	120,463,866.23	5.39	54,931.50	4.74	-
中信建投证券	2	112,728,635.07	5.04	51,404.23	4.44	-
China International Capital Corporation HK Securities Ltd.	1	107,253,121.22	4.80	115,545.11	9.97	-
CLSA Limited	1	105,449,682.07	4.72	121,020.03	10.44	-
招商证券	2	21,473,241.75	0.96	9,791.79	0.84	-
ABCI Securities Company Limited	1	-	-	-	-	-
ORIENT FINANCE HOLDINGS (HONG KONG) LIMITED	1	-	-	-	-	-
长江证券	1	-	-	-	-	-
东方证券	1	-	-	-	-	-
国泰海通	2	-	-	-	-	新增2个、退租1个
国信证券	1	-	-	-	-	-
汇丰前海证券	1	-	-	-	-	-

注：本基金采用托管人结算模式，本基金管理人负责选择证券经纪商，租用其交易单元作为本基金的交易单元。证券经纪商的选择标准和流程如下：

#### （一）筛选标准

大成基金管理有限公司（以下简称“公司”）严格按照《公开募集证券投资基金证券交易费用管理规定》要求制定了证券公司筛选标准，建立了证券公司尽职调查、证券公司负面筛查、备选池筛选机制，选择财务状况良好，经营行为规范，合规风控能力和交易、研究等服务能力较强的

证券公司参与证券交易。

## （二）筛选流程

1、经公司尽调符合条件的证券公司进入备选池，由股票投委会以公平、公正、公开为原则，结合定性及定量办法科学评估证券公司研究服务能力，形成证券公司白名单，并定期及不定期进行动态调整。

2、公司按照白名单与证券公司进行协议签署。

### 11.7.2 基金租用证券公司交易单元进行其他证券投资的情况

无。

### 11.8 其他重大事件

序号	公告事项	法定披露方式	法定披露日期
1	大成基金管理有限公司关于提请投资者持续完善身份信息公告	中国证监会基金电子披露网站、规定报刊及本公司网站	2025 年 12 月 31 日
2	大成港股精选混合型证券投资基金（QDII）2025 年第 3 季度报告	中国证监会基金电子披露网站、规定报刊及本公司网站	2025 年 10 月 28 日
3	大成基金管理有限公司旗下 200 只公募基金 2025 年第 3 季度报告提示性公告	规定报刊	2025 年 10 月 28 日
4	大成基金管理有限公司旗下 193 只公募基金 2025 年中期报告提示性公告	规定报刊	2025 年 8 月 29 日
5	大成港股精选混合型证券投资基金（QDII）2025 年中期报告	中国证监会基金电子披露网站、规定报刊及本公司网站	2025 年 8 月 29 日
6	大成基金管理有限公司旗下 194 只公募基金 2025 年第 2 季度报告提示性公告	规定报刊	2025 年 7 月 22 日
7	大成港股精选混合型证券投资基金（QDII）2025 年第 2 季度报告	中国证监会基金电子披露网站、规定报刊及本公司网站	2025 年 7 月 21 日
8	大成基金管理有限公司关于再次提请投资者及时更新已过期身份证件及其他身份基本信息的公告	中国证监会基金电子披露网站、规定报刊及本公司网站	2025 年 6 月 30 日
9	大成基金管理有限公司提醒投资者谨防金融诈骗的公告	中国证监会基金电子披露网站、规定报刊及本公司网站	2025 年 6 月 6 日
10	大成港股精选混合型证券投资基金（QDII）更新招募说明书	中国证监会基金电子披露网站、规定报刊及本公司网站	2025 年 6 月 6 日
11	大成港股精选混合型证券投资基金	中国证监会基金电子披	2025 年 5 月 30 日

	(QDII) (A 类份额) 基金产品资料概要更新	露网站、规定报刊及本公司网站	
12	大成港股精选混合型证券投资基金 (QDII) (C 类份额) 基金产品资料概要更新	中国证监会基金电子披露网站、规定报刊及本公司网站	2025 年 5 月 30 日
13	大成基金管理有限公司提醒投资者谨防金融诈骗的公告	中国证监会基金电子披露网站、规定报刊及本公司网站	2025 年 4 月 26 日
14	大成基金管理有限公司旗下 188 只公募基金 2025 年第 1 季度报告提示性公告	规定报刊	2025 年 4 月 22 日
15	大成港股精选混合型证券投资基金 (QDII) 2025 年第 1 季度报告	中国证监会基金电子披露网站、规定报刊及本公司网站	2025 年 4 月 22 日
16	大成港股精选混合型证券投资基金 (QDII) 2024 年年度报告	中国证监会基金电子披露网站、规定报刊及本公司网站	2025 年 3 月 31 日
17	大成基金管理有限公司旗下公募基金通过证券公司证券交易及佣金支付情况 (2024 年度)	中国证监会基金电子披露网站、规定报刊及本公司网站	2025 年 3 月 31 日
18	大成基金管理有限公司旗下 184 只公募基金 2024 年年度报告提示性公告	规定报刊	2025 年 3 月 31 日
19	大成港股精选混合型证券投资基金 (QDII) 更新招募说明书	中国证监会基金电子披露网站、规定报刊及本公司网站	2025 年 2 月 28 日
20	大成港股精选混合型证券投资基金 (QDII) (C 类份额) 基金产品资料概要更新	中国证监会基金电子披露网站、规定报刊及本公司网站	2025 年 2 月 28 日
21	大成港股精选混合型证券投资基金 (QDII) (A 类份额) 基金产品资料概要更新	中国证监会基金电子披露网站、规定报刊及本公司网站	2025 年 2 月 28 日
22	大成港股精选混合型证券投资基金 (QDII) 基金合同	中国证监会基金电子披露网站、规定报刊及本公司网站	2025 年 2 月 27 日
23	大成港股精选混合型证券投资基金 (QDII) 托管协议	中国证监会基金电子披露网站、规定报刊及本公司网站	2025 年 2 月 27 日
24	大成基金管理有限公司关于调低旗下部分基金费率并修订基金合同和托管协议的公告	中国证监会基金电子披露网站、规定报刊及本公司网站	2025 年 2 月 27 日
25	大成港股精选混合型证券投资基金 (QDII) 2024 年第 4 季度报告	中国证监会基金电子披露网站、规定报刊及本公司网站	2025 年 1 月 22 日
26	大成基金管理有限公司旗下 184 只公	规定报刊	2025 年 1 月 22 日

	募基金 2024 年 4 季度报告提示性公告		
27	大成基金管理有限公司关于旗下部分基金 2025 年境外（地区）主要市场节假日暂停申购赎回安排的公告	中国证监会基金电子披露网站、规定报刊及本公司网站	2025 年 1 月 4 日

## § 12 影响投资者决策的其他重要信息

### 12.1 报告期内单一投资者持有基金份额比例达到或超过 20%的情况

无。

### 12.2 影响投资者决策的其他重要信息

无。

## § 13 备查文件目录

### 13.1 备查文件目录

- 1、中国证监会批准设立大成港股精选混合型证券投资基金（QDII）的文件；
- 2、《大成港股精选混合型证券投资基金（QDII）基金合同》；
- 3、《大成港股精选混合型证券投资基金（QDII）托管协议》；
- 4、大成基金管理有限公司批准文件、营业执照、公司章程；
- 5、本报告期内在规定报刊上披露的各种公告原稿。

### 13.2 存放地点

备查文件存放在本基金管理人和托管人的住所。

### 13.3 查阅方式

投资者可在营业时间免费查阅，或登录本基金管理人网站 <http://www.dcfund.com.cn> 进行查阅。

大成基金管理有限公司

2026 年 3 月 31 日