

# 国金量化多因子股票型证券投资基金

## 2024 年第 3 季度报告

2024 年 9 月 30 日

基金管理人：国金基金管理有限公司

基金托管人：中国银行股份有限公司

报告送出日期：2024 年 10 月 25 日

## §1 重要提示

基金管理人的董事会及董事保证本报告所载资料不存在虚假记载、误导性陈述或重大遗漏，并对其内容的真实性、准确性和完整性承担个别及连带责任。

基金托管人中国银行股份有限公司根据本基金合同约定，于 2024 年 10 月 24 日复核了本报告中的财务指标、净值表现和投资组合报告等内容，保证复核内容不存在虚假记载、误导性陈述或者重大遗漏。

基金管理人承诺以诚实信用、勤勉尽责的原则管理和运用基金资产，但不保证基金一定盈利。

基金的过往业绩并不代表其未来表现。投资有风险，投资者在做出投资决策前应仔细阅读本基金的招募说明书。

本报告中财务资料未经审计。

本报告期自 2024 年 7 月 1 日至 2024 年 9 月 30 日止。

## §2 基金产品概况

基金简称	国金量化多因子
基金主代码	006195
基金运作方式	契约型开放式
基金合同生效日	2018 年 10 月 31 日
报告期末基金份额总额	1,886,117,028.73 份
投资目标	本基金通过多因子量化模型方法，精选股票进行投资，在充分控制风险的前提下，力争获取超越比较基准的投资回报。
投资策略	本基金的主要投资策略包括：资产配置策略、量化选股模型、债券等固定收益类资产投资策略、股指期货投资策略、股票期权投资策略、国债期货投资策略、权证投资策略。 本基金采用自主开发的量化风险模型对市场的系统性风险进行判断，作为股票、债券、现金等金融工具上大类配置的依据，并随着各类金融工具风险收益特征的相对变化，动态地调整各金融工具的投资比例。同时，本基金将适时地采用股指期货对冲策略做套期保值，以达到控制下行风险的目标。量化选股模型包括，多因子选股策略、统计套利策略、事件驱动套利策略、投资组合优化。 本基金其余主要投资策略详见本基金招募说明书及产品资料概要。
业绩比较基准	85%×中证 500 指数收益率+15%×中证全债指数收益率
风险收益特征	本基金属于股票型基金，其预期的风险和收益高于货币

	市场基金、债券型基金、混合型基金。	
基金管理人	国金基金管理有限公司	
基金托管人	中国银行股份有限公司	
下属分级基金的基金简称	国金量化多因子 A	国金量化多因子 C
下属分级基金的交易代码	006195	016858
报告期末下属分级基金的份额总额	1,318,141,999.70 份	567,975,029.03 份
下属分级基金的风险收益特征	本基金属于股票型基金，其预期的风险和收益高于货币市场基金、债券型基金、混合型基金。	本基金属于股票型基金，其预期的风险和收益高于货币市场基金、债券型基金、混合型基金。

### §3 主要财务指标和基金净值表现

#### 3.1 主要财务指标

单位：人民币元

主要财务指标	报告期（2024 年 7 月 1 日-2024 年 9 月 30 日）	
	国金量化多因子 A	国金量化多因子 C
1. 本期已实现收益	-236,688,243.15	-105,605,105.91
2. 本期利润	289,755,395.85	119,183,405.53
3. 加权平均基金份额本期利润	0.2086	0.1932
4. 期末基金资产净值	2,604,439,241.53	1,113,782,091.12
5. 期末基金份额净值	1.9758	1.9610

注：1、本期已实现收益指基金本期利息收入、投资收益、其他收入（不含公允价值变动损益）扣除相关费用后的余额，本期利润为本期已实现收益加上本期公允价值变动损益。

2、所述基金业绩指标不包括持有人认购或交易基金的各项费用，计入费用后实际收益水平要低于所列数字。

#### 3.2 基金净值表现

##### 3.2.1 基金份额净值增长率及其与同期业绩比较基准收益率的比较

国金量化多因子 A

阶段	净值增长率①	净值增长率标准差②	业绩比较基准收益率③	业绩比较基准收益率标准差④	①-③	②-④
过去三个月	13.07%	1.66%	14.00%	1.69%	-0.93%	-0.03%
过去六个月	8.47%	1.47%	8.04%	1.39%	0.43%	0.08%
过去一年	-4.07%	1.74%	2.23%	1.34%	-6.30%	0.40%

过去三年	26.66%	1.38%	-13.91%	1.10%	40.57%	0.28%
过去五年	76.21%	1.28%	19.41%	1.12%	56.80%	0.16%
自基金合同生效起至今	97.58%	1.27%	38.59%	1.15%	58.99%	0.12%

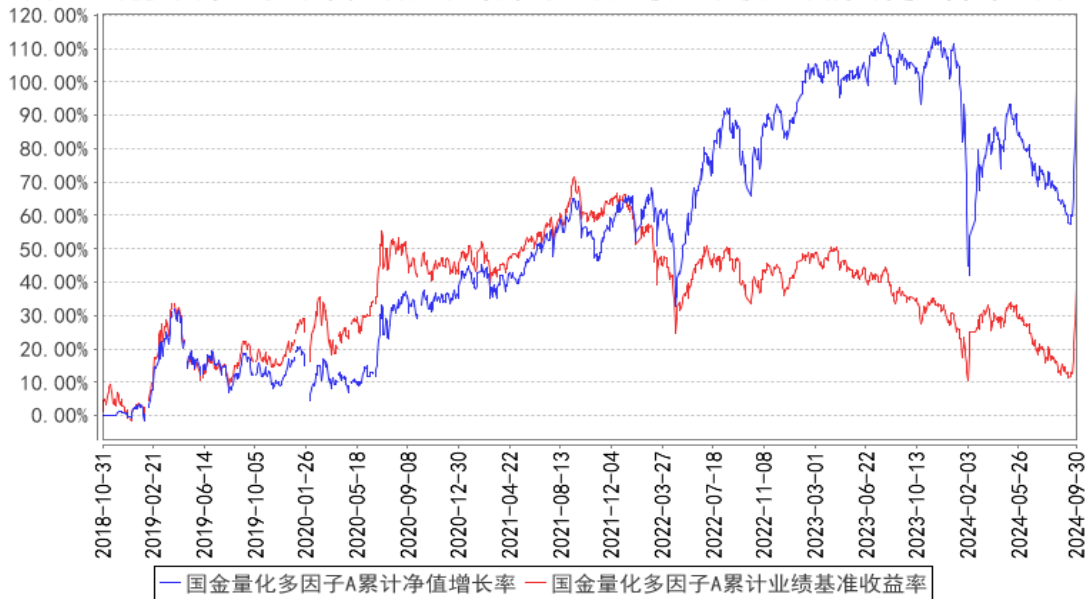
国金量化多因子 C

阶段	净值增长率①	净值增长率标准差②	业绩比较基准收益率③	业绩比较基准收益率标准差④	①-③	②-④
过去三个月	12.96%	1.66%	14.00%	1.69%	-1.04%	-0.03%
过去六个月	8.25%	1.47%	8.04%	1.39%	0.21%	0.08%
过去一年	-4.45%	1.74%	2.23%	1.34%	-6.68%	0.40%
自基金合同生效起至今	12.86%	1.37%	0.76%	1.08%	12.10%	0.29%

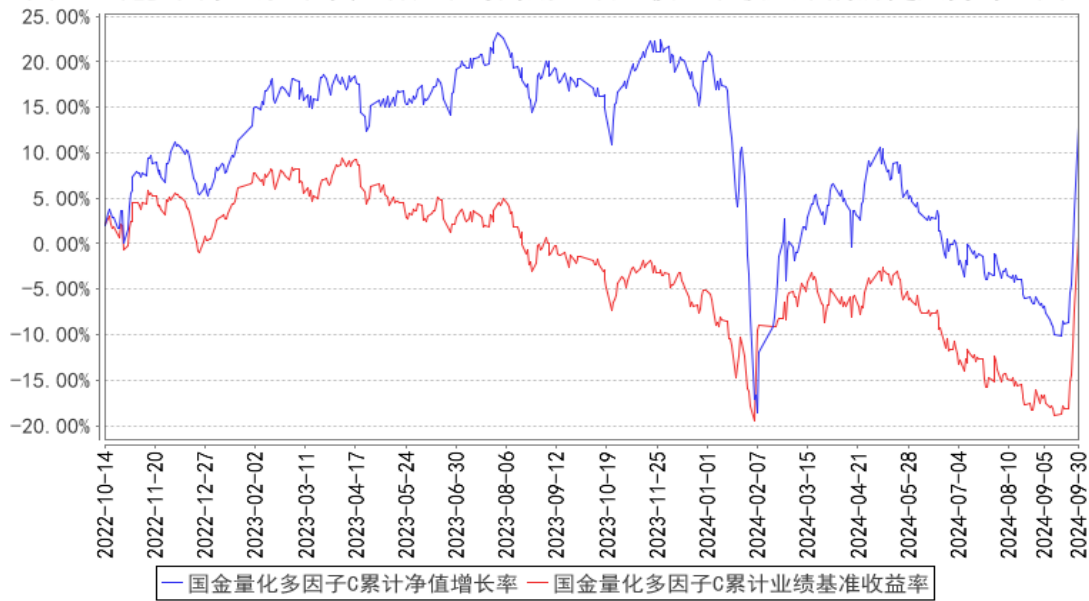
注：本基金的业绩比较基准为：中证 500 指数收益率×85%+中证全债指数收益率×15%。

### 3.2.2 自基金合同生效以来基金累计净值增长率变动及其与同期业绩比较基准收益率变动的比较

国金量化多因子A累计净值增长率与同期业绩比较基准收益率的历史走势对比图



国金量化多因子C累计净值增长率与同期业绩比较基准收益率的历史走势对比图



注：本基金 A 类合同生效日为 2018 年 10 月 31 日，图示日期为 2018 年 10 月 31 日至 2024 年 9 月 30 日；本基金 C 类份额基金合同生效日为 2022 年 10 月 14 日，图示日期为 2022 年 10 月 14 日至 2024 年 9 月 30 日。

### 3.3 其他指标

注：无

## §4 管理人报告

### 4.1 基金经理（或基金经理小组）简介

姓名	职务	任本基金的基金经理期限		证券从业年限	说明
		任职日期	离任日期		
马芳	本基金的基金经理	2020 年 9 月 3 日	-	8 年	马芳女士，中国人民大学硕士。2003 年 7 月至 2005 年 7 月在华泰贝通网络科技有限公司担任 IT 事业部测试工程师，2005 年 8 月至 2015 年 9 月在奥博杰天软件北京有限公司担任软件研发中心证券交易系统自动化测试部经理，2015 年 9 月至 2016 年 5 月在北京海峰科技有限责任公司担任特定估值方案项目部经理。2016 年 5 月加入国金基金管理有限公司，历任量化投资运营中心副总经理、产品中心副总经理，现任量化投资中心副总经理。
姚加红	本基金的基金经理	2023 年 1 月 5 日	-	20 年	姚加红先生，北京航空航天大学硕士。2004 年 4 月至 2011 年 5 月在博时基金管理有限公司任信息技术部高级程序员。2011 年 6 月加入国金基金管理有限公

					司，历任信息技术部总经理、指数投资事业部副总经理，现任量化投资中心总经理。
--	--	--	--	--	---------------------------------------

注：（1）任职日期和离任日期分别指根据公司决定确定的聘任日期和解聘日期，首任基金经理的任职日期按基金合同生效日填写；（2）证券从业的含义遵从行业协会相关规定。

#### 4.1.1 期末兼任私募资产管理计划投资经理的基金经理同时管理的产品情况

姓名	产品类型	产品数量（只）	资产净值（元）	任职时间
姚加红	公募基金	2	5,161,550,509.74	2023年1月5日
	私募资产管理计划	5	500,783,446.52	2016年4月15日
	其他组合	-	-	-
	合计	7	5,662,333,956.26	-

注：截至本报告期末，马芳女士不存在基金经理兼任私募资产管理计划投资经理的情况。

#### 4.2 管理人对报告期内本基金运作合规守信情况的说明

本基金管理人在本报告期内严格遵守《中华人民共和国证券法》《中华人民共和国证券投资基金法》《公开募集证券投资基金运作管理办法》和其他有关法律法规的规定，以及《国金量化多因子股票型证券投资基金基金合同》的约定，本着诚实信用、勤勉尽责的原则管理和运用基金资产，在严格控制风险的基础上，为基金份额持有人谋求利益，无损害基金份额持有人利益的行为。本基金无违法、违规行为。本基金投资组合符合有关法规及基金合同的约定。

#### 4.3 公平交易专项说明

##### 4.3.1 公平交易制度的执行情况

报告期内，本基金管理人严格执行了《证券投资基金管理公司公平交易制度指导意见》和《国金基金管理有限公司公平交易管理办法》的规定，通过制度、流程和系统等方式在各业务环节严格控制交易公平执行，公平对待旗下所有投资组合。在投资决策内部控制方面，各投资组合按投资管理制度和流程独立决策，并在获得投资信息、投资建议和实施投资决策方面享有公平的机会；在交易执行控制方面，通过完善交易范围内各类交易的公平交易执行细则、严格的流程控制、持续的技术改进，确保公平交易原则的实现；在行为监控和分析评估方面，通过 IT 系统和人工监控等方式进行日常监控，确保做好公平交易的监控和分析。

##### 4.3.2 异常交易行为的专项说明

报告期内，未发现本基金存在异常交易行为。

报告期内，本基金管理人管理的所有投资组合参与的交易所公开竞价交易，未出现同日反向交易成交较少的单边交易量超过该证券当日成交量的 5% 的情况。

#### 4.4 报告期内基金的投资策略和运作分析

市场环境来看：报告期内除 9 月底交易活跃度骤升以外，大部分时间市场活跃度处于 2019 年以来低水平位置；市场风格波动维持在近 5 年较高水平位置，特别是动量和贝塔值。具体因子层面：报告期内大部分风格持续性较弱，动量、贝塔值和市值等波动大、持续性差。行业涨跌方面，各中信一级行业在报告期内录得正收益，其中涨幅大于 40% 的行业为非银金融和综合金融，房地产行业区间涨幅超过 28%；涨幅低于 10% 的行业有纺织服装、农林牧渔、电力及公用事业、煤炭和石油石化等。本基金主要采取量化多头策略，受市场波动和相对收益共同影响，且从中短区间来看，受市场涨跌的影响更大。国金量化策略收益来源多样化、持仓分散度高，报告期内以较高股票仓位运作。

#### 4.5 报告期内基金的业绩表现

截至本报告期末，本基金 A 类份额单位净值为 1.9758 元，累计单位净值为 1.9758 元；本报告期 A 类份额净值增长率为 13.07%，同期业绩比较基准增长率为 14.00%。

本基金 C 类份额单位净值为 1.9610 元，累计单位净值为 1.9610 元；本报告期 C 类份额净值增长率为 12.96%，同期业绩比较基准增长率为 14.00%。

#### 4.6 报告期内基金持有人数或基金资产净值预警说明

本报告期，本基金无连续二十个工作日出现基金份额持有人数量不满二百人或者基金资产净值低于五千万元的情形。

## §5 投资组合报告

### 5.1 报告期末基金资产组合情况

序号	项目	金额（元）	占基金总资产的比例（%）
1	权益投资	3,396,442,354.12	90.19
	其中：股票	3,396,442,354.12	90.19
2	基金投资	-	-
3	固定收益投资	144,829,823.01	3.85
	其中：债券	144,829,823.01	3.85
	资产支持证券	-	-
4	贵金属投资	-	-
5	金融衍生品投资	-	-
6	买入返售金融资产	-	-

	其中：买断式回购的买入返售金融资产		
7	银行存款和结算备付金合计	190,727,417.23	5.06
8	其他资产	33,963,152.89	0.90
9	合计	3,765,962,747.25	100.00

## 5.2 报告期末按行业分类的股票投资组合

### 5.2.1 报告期末按行业分类的境内股票投资组合

代码	行业类别	公允价值（元）	占基金资产净值比例（%）
A	农、林、牧、渔业	26,942,954.00	0.72
B	采矿业	52,835,402.45	1.42
C	制造业	2,222,916,606.45	59.78
D	电力、热力、燃气及水生产和供应业	63,131,366.98	1.70
E	建筑业	51,790,559.79	1.39
F	批发和零售业	102,622,983.40	2.76
G	交通运输、仓储和邮政业	96,786,394.31	2.60
H	住宿和餐饮业	12,008,931.00	0.32
I	信息传输、软件和信息技术服务业	320,203,214.13	8.61
J	金融业	279,957,874.44	7.53
K	房地产业	31,243,535.00	0.84
L	租赁和商务服务业	40,524,861.00	1.09
M	科学研究和技术服务业	32,124,414.05	0.86
N	水利、环境和公共设施管理业	23,058,030.12	0.62
O	居民服务、修理和其他服务业	-	-
P	教育	2,115,990.00	0.06
Q	卫生和社会工作	13,155,758.00	0.35
R	文化、体育和娱乐业	21,496,919.00	0.58
S	综合	3,526,560.00	0.09
	合计	3,396,442,354.12	91.35

### 5.2.2 报告期末按行业分类的港股通投资股票投资组合

注：无

## 5.3 期末按公允价值占基金资产净值比例大小排序的股票投资明细

### 5.3.1 报告期末按公允价值占基金资产净值比例大小排序的前十名股票投资明细

序号	股票代码	股票名称	数量（股）	公允价值（元）	占基金资产净值比例（%）
1	600519	贵州茅台	20,800	36,358,400.00	0.98
2	601688	华泰证券	1,967,600	34,629,760.00	0.93
3	600219	南山铝业	5,890,500	25,800,390.00	0.69



4	601686	友发集团	4,086,880	24,521,280.00	0.66
5	600702	舍得酒业	308,800	18,487,856.00	0.50
6	600559	老白干酒	769,100	17,858,502.00	0.48
7	600926	杭州银行	1,251,500	17,646,150.00	0.47
8	600585	海螺水泥	648,200	16,943,948.00	0.46
9	601198	东兴证券	1,479,100	16,196,145.00	0.44
10	601877	正泰电器	709,100	16,124,934.00	0.43

#### 5.4 报告期末按债券品种分类的债券投资组合

序号	债券品种	公允价值（元）	占基金资产净值比例（%）
1	国家债券	144,829,823.01	3.90
2	央行票据	-	-
3	金融债券	-	-
	其中：政策性金融债	-	-
4	企业债券	-	-
5	企业短期融资券	-	-
6	中期票据	-	-
7	可转债（可交换债）	-	-
8	同业存单	-	-
9	其他	-	-
10	合计	144,829,823.01	3.90

#### 5.5 报告期末按公允价值占基金资产净值比例大小排序的前五名债券投资明细

序号	债券代码	债券名称	数量（张）	公允价值（元）	占基金资产净值比例（%）
1	019727	23 国债 24	1,417,000	144,829,823.01	3.90

注：本基金本报告期末仅持有以上债券。

#### 5.6 报告期末按公允价值占基金资产净值比例大小排序的前十名资产支持证券投资 明细

注：无

#### 5.7 报告期末按公允价值占基金资产净值比例大小排序的前五名贵金属投资明细

注：无

#### 5.8 报告期末按公允价值占基金资产净值比例大小排序的前五名权证投资明细

注：无

#### 5.9 报告期末本基金投资的股指期货交易情况说明

##### 5.9.1 报告期末本基金投资的股指期货持仓和损益明细

注：无

### 5.9.2 本基金投资股指期货的投资政策

本基金报告期内未参与股指期货投资。

## 5.10 报告期末本基金投资的国债期货交易情况说明

### 5.10.1 本期国债期货投资政策

本基金报告期内未参与国债期货投资。

### 5.10.2 报告期末本基金投资的国债期货持仓和损益明细

注：无

### 5.10.3 本期国债期货投资评价

本基金报告期内未参与国债期货投资。

## 5.11 投资组合报告附注

### 5.11.1 本基金投资的前十名证券的发行主体本期是否出现被监管部门立案调查，或在报告编制日前一年内受到公开谴责、处罚的情形

报告期内基金投资的前十名证券的发行主体中，根据华泰证券股份有限公司于 2023 年 12 月 22 日发布的公告，其被中国人民银行江苏省分行给予行政处罚决定：罚款 87 万元。根据华泰证券股份有限公司于 2024 年 03 月 29 日发布的公告，其被江苏证监局采取责令改正的行政监管措施。根据华泰证券股份有限公司于 2024 年 04 月 19 日发布的公告，其被江苏证监局采取责令改正的监管措施。根据杭州银行股份有限公司于 2024 年 01 月 15 日发布的公告，其被国家金融监督管理总局浙江监管局给予行政处罚决定：一、对公司罚款 210 万元；二、对毛韵喆警告。根据其于 2024 年 08 月 15 日发布的公告，其被国家金融监督管理总局浙江监管局给予行政处罚决定：一、对公司罚款 110 万元；二、对张璇警告；三、对傅百三警告；四、对万里警告；五、对孙雷雷警告。根据东兴证券股份有限公司于 2023 年 11 月 29 日发布的公告，其被甘肃证监局采取出具警示函的行政监管措施。根据东兴证券股份有限公司于 2024 年 04 月 08 日发布的公告，其被上海证券交易所采取书面警示的监管措施。

除上述情况外，本基金投资的其他前十名证券的发行主体未出现本期被监管部门立案调查或在报告编制日前一年内受到公开谴责、处罚的情形。本基金投资上述主体的投资决策程序符合公司投资制度的规定。

### 5.11.2 基金投资的前十名股票是否超出基金合同规定的备选股票库

本报告期，基金投资的前十名股票未超出基金合同规定的备选股票库。

### 5.11.3 其他资产构成

序号	名称	金额（元）
1	存出保证金	884,045.71
2	应收证券清算款	16,718,439.66
3	应收股利	-
4	应收利息	-
5	应收申购款	16,358,694.35
6	其他应收款	1,973.17
7	其他	-
8	合计	33,963,152.89

### 5.11.4 报告期末持有的处于转股期的可转换债券明细

注：无

### 5.11.5 报告期末前十名股票中存在流通受限情况的说明

注：无

### 5.11.6 投资组合报告附注的其他文字描述部分

无

## §6 开放式基金份额变动

单位：份

项目	国金量化多因子 A	国金量化多因子 C
报告期期初基金份额总额	1,487,991,013.73	692,202,955.61
报告期期间基金总申购份额	46,267,864.99	42,127,244.45
减：报告期期间基金总赎回份额	216,116,879.02	166,355,171.03
报告期期间基金拆分变动份额（份额减少以“-”填列）	-	-
报告期期末基金份额总额	1,318,141,999.70	567,975,029.03

注：总申购份额含红利再投、转换入份额，总赎回份额含转换出份额。

## §7 基金管理人运用固有资金投资本基金情况

### 7.1 基金管理人持有本基金份额变动情况

注：无

### 7.2 基金管理人运用固有资金投资本基金交易明细

注：无

## §8 影响投资者决策的其他重要信息

### 8.1 报告期内单一投资者持有基金份额比例达到或超过 20%的情况

注：无

### 8.2 影响投资者决策的其他重要信息

无

## §9 备查文件目录

### 9.1 备查文件目录

- 1、中国证监会批准基金募集注册的文件；
- 2、国金量化多因子股票型证券投资基金基金合同；
- 3、国金量化多因子股票型证券投资基金托管协议；
- 4、国金量化多因子股票型证券投资基金招募说明书；
- 5、基金管理人业务资格批件、营业执照；
- 6、基金托管人业务资格批件、营业执照；
- 7、报告期内披露的各项公告。

### 9.2 存放地点

北京市朝阳区景辉街 31 号院 1 号楼三星大厦 51 层。

### 9.3 查阅方式

投资者可到基金管理人、基金托管人的住所或基金管理人网站免费查阅备查文件。在支付工本费后，投资者可在合理时间内取得备查文件的复制件或复印件。

投资者对本报告如有疑问，可咨询本管理人。

咨询电话：4000-2000-18

公司网址：www.gfund.com

国金基金管理有限公司

2024 年 10 月 25 日