

# 华夏科技创新混合型证券投资基金

2024 年第 1 季度报告

2024 年 3 月 31 日

基金管理人：华夏基金管理有限公司

基金托管人：中国建设银行股份有限公司

报告送出日期：二〇二四年四月十九日

## §1 重要提示

基金管理人的董事会及董事保证本报告所载资料不存在虚假记载、误导性陈述或重大遗漏，并对其内容的真实性、准确性和完整性承担个别及连带责任。

基金托管人中国建设银行股份有限公司根据本基金合同规定，于 2024 年 4 月 17 日复核了本报告中的财务指标、净值表现和投资组合报告等内容，保证复核内容不存在虚假记载、误导性陈述或者重大遗漏。

基金管理人承诺以诚实信用、勤勉尽责的原则管理和运用基金资产，但不保证基金一定盈利。

基金的过往业绩并不代表其未来表现。投资有风险，投资者在作出投资决策前应仔细阅读本基金的招募说明书。

本报告中财务资料未经审计。

本报告期自 2024 年 1 月 1 日起至 3 月 31 日止。

## §2 基金产品概况

基金简称	华夏科技创新混合
基金主代码	007349
交易代码	007349
基金运作方式	契约型开放式
基金合同生效日	2019 年 5 月 6 日
报告期末基金份额总额	705,949,684.59 份
投资目标	在有效管理投资风险的前提下，精选科技创新主题投资标的，力求基金资产的长期稳健增值。
投资策略	主要投资策略包括资产配置策略、股票投资策略、科创板投资策略、固定收益品种投资策略、股指期货和股票期权投资策略、国债期货投资策略、融资投资策略等。在股票投资策略上，本基金重点投资于科技创新主题相关股票，科技创新主题相关股票主要是指坚持面向世界科技前沿，面向经济主战场，面向国家重大需求，主要服务于符合国家战略、突破关键核心技术、市场认可度高的科技创新企业的股票。本基金重点关注属于新一代信息技术、高端装备、新材料、新能源、节能环保以及生物医药等高新技术产业和战略性新兴产业的科技创新企业。
业绩比较基准	中国战略新兴产业成份指数收益率*70%+上证国债指数收益率*30%。
风险收益特征	本基金为混合基金，其预期风险和预期收益低于股票基金，高于货币市场基金和普通债券基金，属于中等风险品种。基金资产投资于港股，会面临港股通机制下因投资环境、投资标的、市场制度以及交易规则等差异带来的特有风险，包括港股市场股价波动较大的风险、汇率风险、港股通机制下交易日不连贯可能带来的风险等。基金资产投资于科创板，会面临科创板机制下因投资标的、市场制度以及交

	易规则等差异带来的特有风险，包括流动性风险、退市风险、投资集中风险、投资战略配售股票风险等。	
基金管理人	华夏基金管理有限公司	
基金托管人	中国建设银行股份有限公司	
下属分级基金的基金简称	华夏科技创新混合 A	华夏科技创新混合 C
下属分级基金的交易代码	007349	007350
报告期末下属分级基金的份额总额	652,485,066.55 份	53,464,618.04 份

### §3 主要财务指标和基金净值表现

#### 3.1 主要财务指标

单位：人民币元

主要财务指标	报告期 (2024 年 1 月 1 日-2024 年 3 月 31 日)	
	华夏科技创新混合 A	华夏科技创新混合 C
1.本期已实现收益	-61,641,063.39	-5,075,100.84
2.本期利润	-156,973,717.71	-12,940,460.39
3.加权平均基金份额本期利润	-0.2390	-0.2388
4.期末基金资产净值	770,132,348.63	61,483,255.67
5.期末基金份额净值	1.1803	1.1500

注：①所述基金业绩指标不包括持有人认购或交易基金的各项费用，计入费用后实际收益水平要低于所列数字。

②本期已实现收益指基金本期利息收入、投资收益、其他收入(不含公允价值变动收益)扣除相关费用和信用减值损失后的余额，本期利润为本期已实现收益加上本期公允价值变动收益。

### 3.2 基金净值表现

#### 3.2.1 本报告期基金份额净值增长率及其与同期业绩比较基准收益率的比较

华夏科技创新混合A:

阶段	净值增长率①	净值增长率标准差②	业绩比较基准收益率③	业绩比较基准收益率标准差④	①-③	②-④
过去三个月	-16.73%	2.17%	-1.71%	1.20%	-15.02%	0.97%
过去六个月	-17.34%	1.76%	-7.72%	1.03%	-9.62%	0.73%
过去一年	-32.08%	1.48%	-20.26%	0.93%	-11.82%	0.55%
过去三年	-47.19%	1.57%	-32.68%	1.03%	-14.51%	0.54%
自基金合同生效起至今	18.03%	1.65%	4.15%	1.11%	13.88%	0.54%

华夏科技创新混合C:

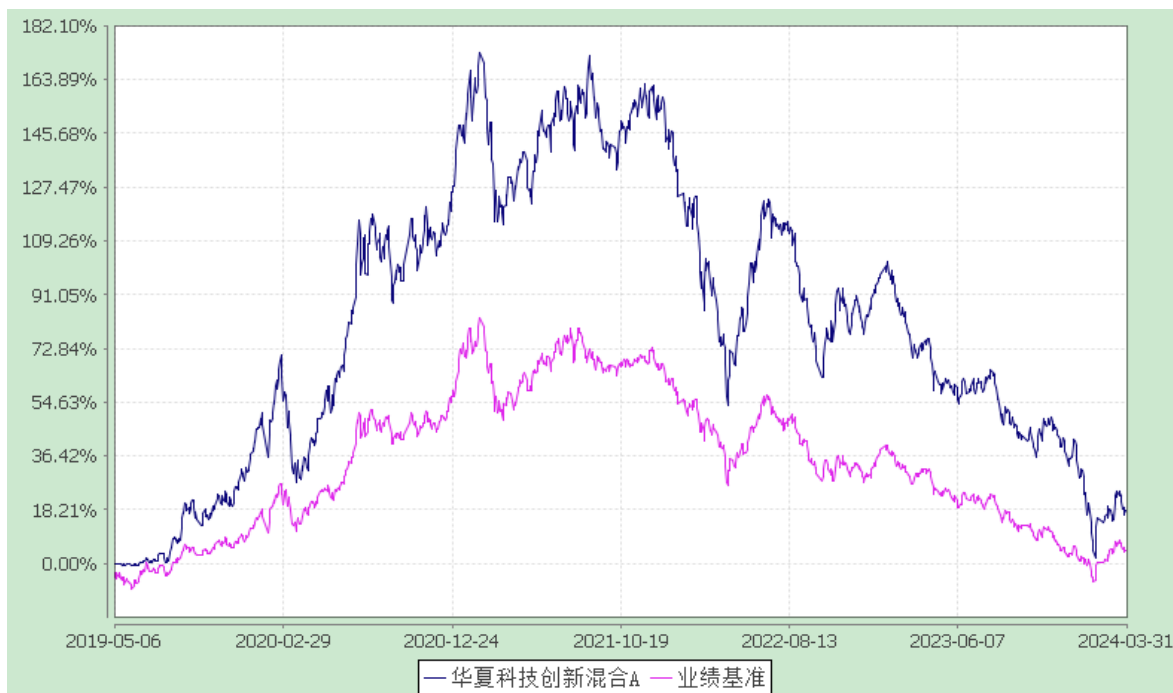
阶段	净值增长率①	净值增长率标准差②	业绩比较基准收益率③	业绩比较基准收益率标准差④	①-③	②-④
过去三个月	-16.90%	2.17%	-1.71%	1.20%	-15.19%	0.97%
过去六个月	-17.67%	1.76%	-7.72%	1.03%	-9.95%	0.73%
过去一年	-32.62%	1.48%	-20.26%	0.93%	-12.36%	0.55%
过去三年	-48.44%	1.57%	-32.68%	1.03%	-15.76%	0.54%
2020年12月17日起至今	-46.45%	1.62%	-31.35%	1.09%	-15.10%	0.53%

注:2019年5月6日至2020年12月16日期间,华夏科技创新混合C类基金份额为零。

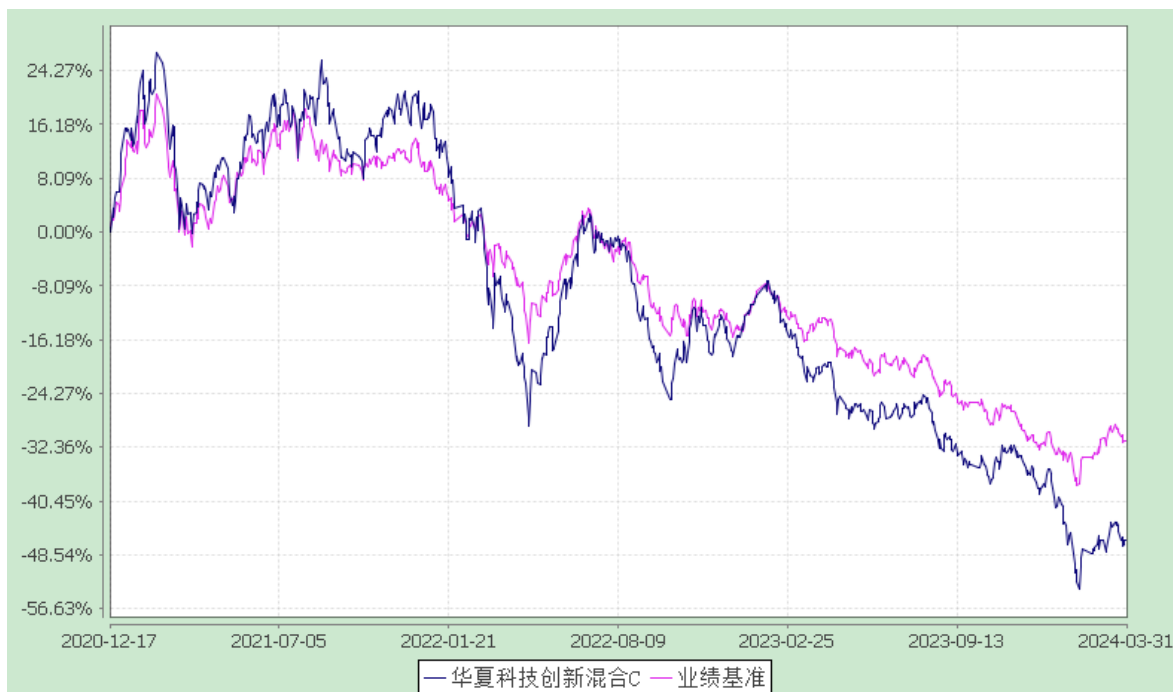
#### 3.2.2 自基金合同生效以来基金累计净值增长率变动及其与同期业绩比较基准收益率变动的比较

华夏科技创新混合型证券投资基金  
 累计净值增长率与业绩比较基准收益率的历史走势对比图  
 (2019年5月6日至2024年3月31日)

华夏科技创新混合 A:



华夏科技创新混合 C:



注:2019年5月6日至2020年12月16日期间,华夏科技创新混合C类基金份额为零。

## §4 管理人报告

### 4.1 基金经理（或基金经理小组）简介

姓名	职务	任本基金的基金经理期限		证券从业年限	说明
		任职日期	离任日期		
周克平	本基金	2019-06-10	-	10年	硕士。2014年7

	的基金 经理、投 委会成 员			月加入华夏基 金管理有限公 司。历任机构权 益投资部研究 员、投资经理助 理。
--	-------------------------	--	--	--

注：①上述“任职日期”和“离任日期”为根据公司决定确定的聘任日期和解聘日期。首任基金经理的，其“任职日期”为基金合同生效日。

②证券从业的含义遵从行业协会《证券投资基金经营机构董事、监事、高级管理人员及从业人员监督管理办法》的相关规定。

#### 4.2 管理人对报告期内本基金运作合规守信情况的说明

报告期内，本基金管理人严格遵守《中华人民共和国证券投资基金法》、《公开募集证券投资基金运作管理办法》、《证券投资基金管理公司公平交易制度指导意见》、《基金管理公司开展投资、研究活动防控内幕交易指导意见》等法律法规和基金合同，本着诚实信用、勤勉尽责、安全高效的原则管理和运用基金资产，在严格控制投资风险的基础上，为基金份额持有人谋求最大利益，没有损害基金份额持有人利益的行为。

#### 4.3 公平交易专项说明

##### 4.3.1 公平交易制度的执行情况

本基金管理人一贯公平对待旗下管理的所有基金和组合，制定并严格遵守相应的制度和流程，通过系统和人工等方式在各环节严格控制交易公平执行。报告期内，本公司严格执行了《证券投资基金管理公司公平交易制度指导意见》和《华夏基金管理有限公司公平交易制度》的规定。

##### 4.3.2 异常交易行为的专项说明

报告期内未发现本基金存在异常交易行为。

报告期内，本基金管理人旗下所有投资组合参与的交易所公开竞价交易中，同日反向交易成交较少的单边交易量超过该证券当日成交量的 5% 的交易共有 33 次，均为指数量化投资组合因投资策略需要发生的反向交易。

#### 4.4 报告期内基金的投资策略和业绩表现说明

##### 4.4.1 报告期内基金投资策略和运作分析

一季度市场在春节前遭遇了微盘股为代表的流动性危机，给我们的组合带来了一定冲击，春节后我们认为市场还在延续着去年的节奏和情绪，然而经济基本面可能已经出现了变化，

从去年的强预期弱现实切换为现在的弱预期弱现实，一旦经济显示底部企稳回升，我们认为市场将迎来一轮修复。报告期内，我们依然将组合配置在跟经济复苏有一定关联的云计算、人力资源服务，以及新兴产业中的新能源汽车相关产业链，然后就是相对逆周期的医药和军工板块。

#### 4.4.2 报告期内基金的业绩表现

截至 2024 年 3 月 31 日，华夏科技创新混合 A 基金份额净值为 1.1803 元，本报告期份额净值增长率为-16.73%；华夏科技创新混合 C 基金份额净值为 1.1500 元，本报告期份额净值增长率为-16.90%，同期业绩比较基准增长率为-1.71%。

#### 4.5 报告期内基金持有人数或基金资产净值预警说明

报告期内，本基金未出现连续二十个工作日基金份额持有人数量不满二百人或者基金资产净值低于五千万元的情形。

## §5 投资组合报告

### 5.1 报告期末基金资产组合情况

序号	项目	金额（元）	占基金总资产的比例（%）
1	权益投资	770,735,181.66	92.36
	其中：股票	770,735,181.66	92.36
2	基金投资	-	-
3	固定收益投资	-	-
	其中：债券	-	-
	资产支持证券	-	-
4	贵金属投资	-	-
5	金融衍生品投资	-	-
6	买入返售金融资产	-	-
	其中：买断式回购的买入返售金融资产	-	-
7	银行存款和结算备付金合计	60,848,738.98	7.29
8	其他资产	2,867,987.53	0.34
9	合计	834,451,908.17	100.00



注：本基金本报告期末通过港股通机制投资香港股票的公允价值为 141,582,367.45 元，占基金资产净值比例为 17.02%。本基金本报告期末投资科创板股票的公允价值为 176,308,164.57 元，占基金资产净值比例为 21.20%。

## 5.2 报告期末按行业分类的股票投资组合

### 5.2.1 报告期末按行业分类的境内股票投资组合

代码	行业类别	公允价值（元）	占基金资产净值比例（%）
A	农、林、牧、渔业	-	-
B	采矿业	-	-
C	制造业	568,141,524.69	68.32
D	电力、热力、燃气及水生产和供应业	22,401,587.38	2.69
E	建筑业	-	-
F	批发和零售业	-	-
G	交通运输、仓储和邮政业	11,556.45	0.00
H	住宿和餐饮业	-	-
I	信息传输、软件和信息技术服务业	11,877,355.22	1.43
J	金融业	-	-
K	房地产业	-	-
L	租赁和商务服务业	26,676,933.10	3.21
M	科学研究和技术服务业	15,750.21	0.00
N	水利、环境和公共设施管理业	28,107.16	0.00
O	居民服务、修理和其他服务业	-	-
P	教育	-	-
Q	卫生和社会工作	-	-
R	文化、体育和娱乐业	-	-
S	综合	-	-
	合计	629,152,814.21	75.65

### 5.2.2 报告期末按行业分类的港股通投资股票投资组合

行业类别	公允价值（人民币）	占基金资产净值比例（%）
保健	69,545,261.18	8.36
信息技术	67,187,671.16	8.08
非必需消费品	4,849,435.11	0.58

必需消费品	-	-
材料	-	-
房地产	-	-
工业	-	-
公用事业	-	-
金融	-	-
能源	-	-
通讯服务	-	-
合计	141,582,367.45	17.02

注：以上分类采用全球行业分类标准（GICS）。

### 5.3 期末按公允价值占基金资产净值比例大小排序的股票投资明细

序号	股票代码	股票名称	数量（股）	公允价值（元）	占基金资产净值比例（%）
1	688212	澳华内镜	1,351,460	81,817,388.40	9.84
2	300750	宁德时代	423,791	80,588,096.56	9.69
3	603179	新泉股份	1,724,992	74,088,406.40	8.91
4	02273	固生堂	1,759,100	69,529,447.78	8.36
5	00268	金蝶国际	8,393,000	67,184,592.74	8.08
6	300855	图南股份	2,631,132	63,673,394.40	7.66
7	603799	华友钴业	1,870,953	50,740,245.36	6.10
8	300298	三诺生物	1,845,994	38,692,034.24	4.65
9	002475	立讯精密	1,070,076	31,470,935.16	3.78
10	688333	铂力特	388,804	29,950,929.84	3.60

注：所用证券代码采用当地市场代码。

### 5.4 报告期末按债券品种分类的债券投资组合

本基金本报告期末未持有债券。

### 5.5 报告期末按公允价值占基金资产净值比例大小排序的前五名债券投资明细

本基金本报告期末未持有债券。

### 5.6 报告期末按公允价值占基金资产净值比例大小排序的前十名资产支持证券投资明细

本基金本报告期末未持有资产支持证券。

### 5.7 报告期末按公允价值占基金资产净值比例大小排序的前五名贵金属投资明细

本基金本报告期末未持有贵金属。

### 5.8 报告期末按公允价值占基金资产净值比例大小排序的前五名权证投资明细

本基金本报告期末未持有权证。

5.9 报告期末本基金投资的股指期货交易情况说明

5.9.1 报告期末本基金投资的股指期货持仓和损益明细

本基金本报告期末无股指期货投资。

5.9.2 本基金投资股指期货的投资政策

本基金本报告期末无股指期货投资。

5.10 报告期末本基金投资的国债期货交易情况说明

5.10.1 本期国债期货投资政策

本基金本报告期末无国债期货投资。

5.10.2 报告期末本基金投资的国债期货持仓和损益明细

本基金本报告期末无国债期货投资。

5.10.3 本期国债期货投资评价

本基金本报告期末无国债期货投资。

5.11 投资组合报告附注

5.11.1 报告期内，本基金投资决策程序符合相关法律法规的要求，未发现本基金投资的前十名证券的发行主体本期出现被监管部门立案调查，或在报告编制日前一年内受到公开谴责、处罚的情形。

5.11.2 基金投资的前十名股票未超出基金合同规定的备选股票库。

5.11.3 其他资产构成

序号	名称	金额（元）
1	存出保证金	30,272.65
2	应收证券清算款	2,554,446.83
3	应收股利	-
4	应收利息	-
5	应收申购款	283,268.05
6	其他应收款	-
7	待摊费用	-
8	其他	-
9	合计	2,867,987.53

5.11.4 报告期末持有的处于转股期的可转换债券明细

本基金本报告期末未持有处于转股期的可转换债券。

5.11.5 报告期末前十名股票中存在流通受限情况的说明

序号	股票代码	股票名称	流通受限部分的公允价值（元）	占基金资产净值比例（%）	流通受限情况说明
1	688333	铂力特	15,767,180.00	1.90	非公开发行 流通受限

5.11.6 投资组合报告附注的其他文字描述部分

由于四舍五入的原因，分项之和与合计项之间可能存在尾差。

## §6 开放式基金份额变动

单位：份

项目	华夏科技创新混合A	华夏科技创新混合C
本报告期初基金份额总额	660,768,352.71	55,073,786.18
报告期期间基金总申购份额	23,948,645.18	4,955,585.76
减：报告期期间基金总赎回份额	32,231,931.34	6,564,753.90
报告期期间基金拆分变动份额	-	-
本报告期末基金份额总额	652,485,066.55	53,464,618.04

## §7 基金管理人运用固有资金投资本基金情况

7.1 基金管理人持有本基金份额变动情况

本基金本报告期无基金管理人运用固有资金投资本基金的情况。

7.2 基金管理人运用固有资金投资本基金交易明细

本基金本报告期无基金管理人运用固有资金投资本基金的情况。

## §8 影响投资者决策的其他重要信息

8.1 报告期内单一投资者持有基金份额比例达到或超过 20% 的情况

本基金本报告期内未出现单一投资者持有基金份额比例达到或超过 20% 的情况。

8.2 影响投资者决策的其他重要信息

1、报告期内披露的主要事项

2024 年 2 月 3 日发布华夏基金管理有限公司关于旗下基金投资关联方承销证券的公告。

2024 年 3 月 21 日发布华夏基金管理有限公司关于旗下基金投资关联方承销证券的公告。

## 2、其他相关信息

华夏基金管理有限公司成立于 1998 年 4 月 9 日，是经中国证监会批准成立的首批全国性基金管理公司之一。公司总部设在北京，在北京、上海、深圳、成都、南京、杭州、广州、青岛、武汉及沈阳设有分公司，在香港、深圳、上海、北京设有子公司。公司是首批全国社保基金管理人、首批企业年金基金管理人、境内首批 QDII 基金管理人、境内首只 ETF 基金管理人、境内首只沪港通 ETF 基金管理人、首批内地与香港基金互认基金管理人、首批基本养老保险基金投资管理人资格、首家加入联合国责任投资原则组织的公募基金公司、首批公募 FOF 基金管理人、首批公募养老目标基金管理人、首批个人养老金基金管理人、境内首批中日互通 ETF 基金管理人、首批商品期货 ETF 基金管理人、首批公募 MOM 基金管理人、首批纳入互联互通 ETF 基金管理人、首批北交所主题基金管理人以及特定客户资产管理人、保险资金投资管理人、公募 REITs 管理人，国内首家承诺“碳中和”具体目标和路径的公募基金公司，香港子公司是首批 RQFII 基金管理人。华夏基金是业务领域最广泛的基金管理公司之一。

## §9 备查文件目录

### 9.1 备查文件目录

- 1、中国证监会准予基金注册的文件；
- 2、《华夏科技创新混合型证券投资基金基金合同》；
- 3、《华夏科技创新混合型证券投资基金托管协议》；
- 4、法律意见书；
- 5、基金管理人业务资格批件、营业执照；
- 6、基金托管人业务资格批件、营业执照。

### 9.2 存放地点

备查文件存放于基金管理人和/或基金托管人的住所。

### 9.3 查阅方式

投资者可到基金管理人和/或基金托管人的住所免费查阅备查文件。在支付工本费后，投资者可在合理时间内取得备查文件的复制件或复印件。

华夏基金管理有限公司

二〇二四年四月十九日