



山东金麒麟股份有限公司
SHANDONG GOLD PHOENIX CO., LTD.

山东金麒麟股份有限公司
2017 年半年度报告

2017 年 8 月



公司代码：603586

公司简称：金麒麟

山东金麒麟股份有限公司

2017 年半年度报告

重要提示

一、本公司董事会、监事会及董事、监事、高级管理人员保证半年度报告内容的真实、准确、完整，不存在虚假记载、误导性陈述或重大遗漏，并承担个别和连带的法律责任。

二、公司全体董事出席董事会会议。

三、本半年度报告未经审计。

四、公司负责人孙鹏、主管会计工作负责人韩庆广 及会计机构负责人（会计主管人员）韩庆广声明：保证半年度报告中财务报告的真实、准确、完整。

五、经董事会审议的报告期利润分配预案或公积金转增股本预案

本报告期，公司不进行利润分配，也不进行公积金转增股本。

六、前瞻性陈述的风险声明

适用 不适用

本报告所涉及的未来计划、发展战略等前瞻性陈述，不构成公司对投资者的实质承诺，请投资者注意投资风险。

七、是否存在被控股股东及其关联方非经营性占用资金情况

否

八、是否存在违反规定决策程序对外提供担保的情况？

否

九、重大风险提示

本报告“经营情况的讨论与分析”一节中已经详细描述公司可能面对的风险，敬请投资者关注并注意投资风险。

十、其他

适用 不适用



目录

第一节	释义.....	4
第二节	公司简介和主要财务指标.....	4
第三节	公司业务概要.....	7
第四节	经营情况的讨论与分析.....	15
第五节	重要事项.....	19
第六节	普通股股份变动及股东情况.....	30
第七节	优先股相关情况.....	34
第八节	董事、监事、高级管理人员情况.....	34
第九节	公司债券相关情况.....	35
第十节	财务报告.....	36
第十一节	备查文件目录.....	131



第一节 释义

在本报告书中，除非文义另有所指，下列词语具有如下含义：

常用词语释义		
公司、本公司、金麒麟	指	山东金麒麟股份有限公司
金麒麟投资、控股股东	指	山东金麒麟投资管理有限公司
实际控制人	指	孙忠义
金凤投资	指	乐陵金凤投资管理有限公司
国盛华兴	指	国盛华兴投资有限公司
鑫沐投资	指	山东鑫沐投资有限公司
黄河三角洲	指	黄河三角洲产业投资基金管理有限公司
上海尚硕	指	上海尚硕股权投资基金一期合伙企业（有限合伙）
扬州尚硕	指	扬州尚硕股权投资基金中心（有限合伙）
上交所	指	上海证券交易所
证监会	指	中国证券监督管理委员会
保荐机构、国金证券	指	国金证券股份有限公司
见证律师、君泽君	指	北京市君泽君律师事务所
会计师、立信	指	立信会计师事务所（特殊普通合伙）
元、万元、亿元	指	人民币元、人民币万元、人民币亿元
股东大会	指	山东金麒麟股份有限公司股东大会
董事会	指	山东金麒麟股份有限公司董事会
监事会	指	山东金麒麟股份有限公司监事会
《公司法》	指	《中华人民共和国公司法》
《证券法》	指	《中华人民共和国证券法》
《公司章程》	指	《山东金麒麟股份有限公司章程》
报告期	指	2017 年 1 月 1 日至 2017 年 6 月 30 日

第二节 公司简介和主要财务指标

一、 公司信息

公司的中文名称	山东金麒麟股份有限公司
公司的中文简称	金麒麟
公司的外文名称	Shandong Gold Phoenix Co., Ltd
公司的外文名称缩写	SGP
公司的法定代表人	孙鹏

二、 联系人和联系方式

	董事会秘书	证券事务代表
姓名	辛彬	张金金
联系地址	山东省乐陵市阜乐路999号	山东省乐陵市阜乐路999号
电话	0534-2119967	0534-2119967
传真	0534-6115888-9967	0534-6115888-9967
电子信箱	ad@chinabrake.com	ad@chinabrake.com

**三、 基本情况变更简介**

公司注册地址	山东省乐陵市阜乐路999号
公司注册地址的邮政编码	253600
公司办公地址	山东省乐陵市阜乐路999号
公司办公地址的邮政编码	253600
公司网址	www.chinabrake.com
电子信箱	ad@chinabrake.com
报告期内变更情况查询索引	/

四、 信息披露及备置地点变更情况简介

公司选定的信息披露报纸名称	上海证券报、中国证券报、证券时报、证券日报
登载半年度报告的中国证监会指定网站的网址	http://www.sse.com.cn
公司半年度报告备置地点	公司董事会办公室
报告期内变更情况查询索引	/

五、 公司股票简况

股票种类	股票上市交易所	股票简称	股票代码	变更前股票简称
A股	上海证券交易所	金麒麟	603586	/

六、 其他有关资料

□适用 √不适用

七、 公司主要会计数据和财务指标**(一) 主要会计数据**

单位：元 币种：人民币

主要会计数据	本报告期 (1—6月)	上年同期	本报告期比上年同期增减(%)
营业收入	736,265,885.10	565,711,505.54	30.15
归属于上市公司股东的净利润	101,300,531.50	97,513,843.42	3.88
归属于上市公司股东的扣除非经常性损益的净利润	92,454,351.05	92,569,090.93	-0.12
经营活动产生的现金流量净额	74,860,185.86	108,090,632.26	-30.74
	本报告期末	上年度末	本报告期末比上年度末增减(%)
归属于上市公司股东的净资产	2,041,360,493.17	989,701,485.99	106.26
总资产	2,766,024,690.87	1,793,975,493.44	54.18

(二) 主要财务指标

主要财务指标	本报告期 (1—6月)	上年同期	本报告期比上年同期增减(%)
基本每股收益(元/股)	0.55	0.62	-11.29
稀释每股收益(元/股)	0.55	0.62	-11.29
扣除非经常性损益后的基本每股收益	0.50	0.59	-15.25



(元/股)			
加权平均净资产收益率 (%)	6.75	11.30	减少4.55个百分点
扣除非经常性损益后的加权平均净资产收益率 (%)	6.16	10.73	减少4.57个百分点

公司主要会计数据和财务指标的说明

适用 不适用

1、报告期内，营业收入本期比上年同期增长 30.15%，主要系刹车盘销售收入增长幅度较大以及刹车片销量增加所致。

2、报告期内，归属于上市公司股东的净利润同比增长 3.82%，主要系公司营业收入增加所致。

3、报告期内，归属于上市公司股东的净资产同比增长 106.25%，主要系本期公司公开发行股票导致实收资本及资本公积增加所致。

4、报告期内，经营活动产生的现金流量净额同比减少 30.74%，主要系本期库存式采购存货导致购买商品、接受劳务支付的现金增加所致。

八、境内外会计准则下会计数据差异

适用 不适用

九、非经常性损益项目和金额

适用 不适用

单位:元 币种:人民币

非经常性损益项目	金额	附注(如适用)
非流动资产处置损益	37,107.34	
越权审批,或无正式批准文件,或偶发性的税收返还、减免		
计入当期损益的政府补助,但与公司正常经营业务密切相关,符合国家政策规定、按照一定标准定额或定量持续享受的政府补助除外	10,423,768.8	
计入当期损益的对非金融企业收取的资金占用费		
企业取得子公司、联营企业及合营企业的投资成本小于取得投资时应享有被投资单位可辨认净资产公允价值产生的收益		
非货币性资产交换损益		
委托他人投资或管理资产的损益		
因不可抗力因素,如遭受自然灾害而计提的各项资产减值准备		
债务重组损益		
企业重组费用,如安置职工的支出、整合费用等		



交易价格显失公允的交易产生的超过公允价值部分的损益		
同一控制下企业合并产生的子公司期初至合并日的当期净损益		
与公司正常经营业务无关的或有事项产生的损益		
除同公司正常经营业务相关的有效套期保值业务外，持有交易性金融资产、交易性金融负债产生的公允价值变动损益，以及处置交易性金融资产、交易性金融负债和可供出售金融资产取得的投资收益		
单独进行减值测试的应收款项减值准备转回		
对外委托贷款取得的损益		
采用公允价值模式进行后续计量的投资性房地产公允价值变动产生的损益		
根据税收、会计等法律、法规的要求对当期损益进行一次性调整对当期损益的影响		
受托经营取得的托管费收入		
除上述各项之外的其他营业外收入和支出	17,886.59	
其他符合非经常性损益定义的损益项目		
少数股东权益影响额		
所得税影响额	-1,632,582.28	
合计	8,846,180.45	

十、其他

适用 不适用

第三节 公司业务概要

一、报告期内公司所从事的主要业务、经营模式及行业情况说明

报告期内，公司的主要业务、经营模式及行业情况均未发生重大变化，具体如下：

（一）从事的主要业务

公司主要从事摩擦材料及制动产品的研发、生产和销售，报告期内公司的产品主要应用于汽车制动部件，主要产品为汽车刹车片（也称制动片或制动衬片）和汽车刹车盘（也称制动盘）。

目前公司拥有 163 个制动摩擦材料配方，可生产 5,600 多种各类汽车刹车片产品、3,600 多种各类汽车刹车盘产品，上述产品适用于全球主流乘用车车型和商用车车型。公司产品目前主要面



向国外市场，并以国外 AM 市场的销售业务为主、国内 AM 市场的销售业务为辅，公司同时注重 OEM 市场，报告期内，公司为部分汽车生产商提供原装配套产品。

（二）经营模式

1、采购模式

（1）采购策略

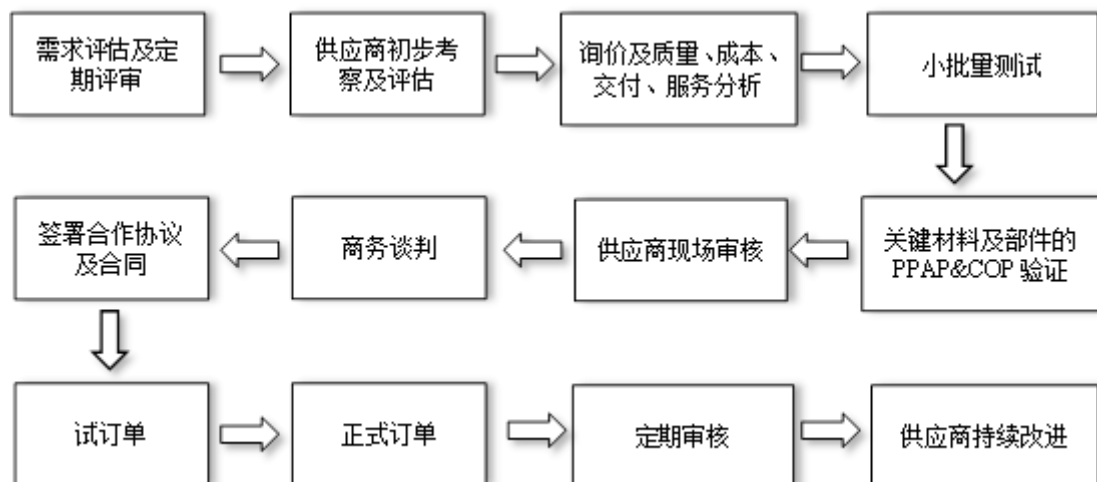
公司对不同种类物料，结合其本身特点、市场价格走势、生产需求变化情况，综合统筹，实现成本最优的采购策略，具体包括：

①对于原材料中钢材、摩擦原料等大宗商品，主要采用“库存式采购”模式，即在安全库存的基础上，对大宗商品未来价格走势进行预判，在价格低位时增加采购量。

②对于原材料中的五金附件、包装材料等，主要采用“订单式采购”模式，即主要根据生产计划和生产需求，结合库存情况循环采购，以最优库存保障生产需求。为保证主要摩擦原料质量的稳定性，会与主要供应商签订长期供货协议。

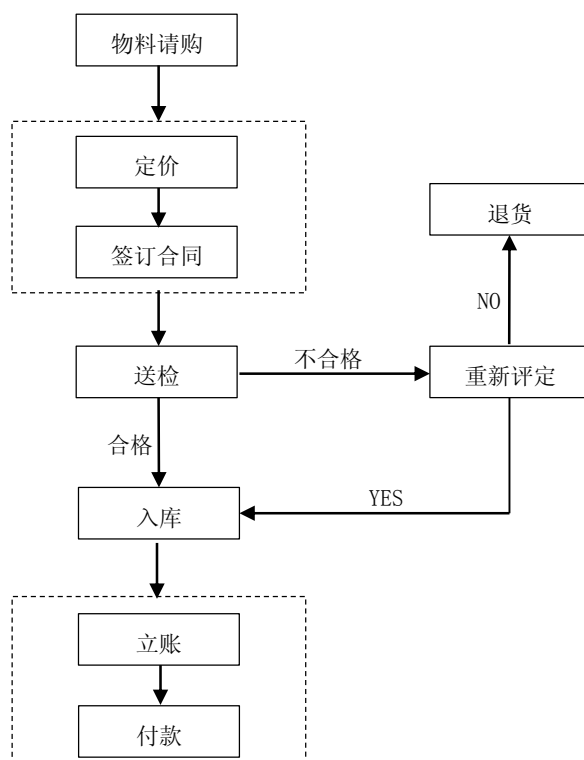
（2）合格供应商管理体系

为保证公司采购原料的质量稳定性、供应及时性，公司建立了供应商管理体系，重要原材料的供应商必须通过 ISO9001 认证。对供应商实施定期综合评定管理，保证供应商的持续改进，淘汰落后，同时每种原材料保证有 2-3 家备选供应商。公司对供应商的认证管理流程如下：



（3）日常采购流程

公司采购流程在 ERP 系统中生成并操作完成，具体流程图如下：



由物流部根据新增订单需求或者库存情况发起物料请购申请单，采购部门接到采购申请计划后，分析该原料的市场行情与供应商商谈确定采购价格，双方审核无误后签订合同。到货后，由质量部门抽样，发起委托检验流程，经检验合格的物料开具验收单入库。不合格的物料由质量部门重新评定，能够通过审核的物料继续入库，仍然不通过的物料进入退货流程。所有入库的产品由财务部根据发票、单据立账，货款到期时向供应商付款。

2、生产模式

一般情况下，公司主要采用“按单生产”模式，销售部门下达客户订单后，由产品工程部门负责对订单审核，并制定 BOM 表，由生产部门对订单分解，形成生产计划、物料需求计划并转采购部进行物料采购，最终生产部门根据产品生产计划和工艺要求实施生产。

同时考虑到国内 AM 市场及 OEM 市场客户的特殊性，公司主要采用“库存式生产”模式，年初对本年生产销售进行预测，再分解至每月形成月度生产计划进行采购生产。

3、销售模式

公司的产品销售可以分为国内市场 and 国外市场，在国外以 AM 市场为主，在国内则同时进入 OEM 市场及 AM 市场。各个市场的销售模式各不相同。

(1) 国外 AM 市场

国外 AM 市场是目前公司主要的销售收入和盈利来源。公司销往国外市场的产品绝大部分为 ODM 产品，客户主要为拥有自有品牌和销售渠道的汽车零部件经营者，客户购买公司产品后，以自己的品牌对外销售。



公司与海外客户的合作并非简单的委托加工模式：一方面，客户方通常仅提出产品的适用车型、适用环境、性能及质量要求，公司则根据客户要求自主研发、试制满足客户要求的产品，在取得客户检测认可和产品认证后进行规模化生产和销售；另一方面，公司每年会根据市场需求和技术发展趋势独立研发新品，并通过定期发送新品清单等方式积极向客户推广，主动帮助客户根据市场反馈进行产品更新和改进。因此，相比传统意义上的贴牌加工企业，公司在与国外客户的合作中，掌握着产品研发和生产的核心技术，尤其是掌握着摩擦材料的研发和生产能力，因此公司拥有相当的主动性。

公司与大部分客户直接签订框架性销售合同，一般为“一年、三年或五年一签”，收到客户订单后，对订单进行审核，通过审核后通知生产部门安排生产，最后根据合同或者顾客要求安排出货。部分客户销售产品通过国内贸易代理商的形式出口国外市场。

(2) 国内 OEM 市场

公司国内 OEM 市场的客户主要是为各个汽车整车厂提供配套的制动系统总成商。在国内 OEM 市场，公司产品作为汽车整车生产的配套零部件，其生产规格、型号由客户指定。

公司与客户直接签订销售合同，主要为“一年一签”的方式，公司按照上年的销量先对本年的供货品种及总供货量进行预估。客户按照每月实际需求量向公司发出实际采购订单。公司对产品年初有总量预估及生产计划安排，在每月收到客户采购订单后，根据客户出货计划从产成品库存中直接调取发货。

(3) 国内 AM 市场

在国内 AM 市场，公司以自有品牌（主要为“LPB”、“LJP”和“嘉世安”）进行销售，主要采用经销商模式，客户主要为国内汽车修理厂、汽配店等。公司已经开始尝试建立自营渠道，开设了实体直营店和网络直营店。

公司与经销商直接签订销售合同，主要为“一年一签”的方式，双方按照上年的销量先对本年的供货品种及总供货量进行估计，客户再按照每月实际需求量，当月向公司发出实际采购订单。公司在每年年初，根据各经销商的预估采购量汇总，对国内 AM 市场的产品进行总量预估，并据此进行生产计划安排，在每月收到客户采购订单后，根据客户出货计划从产成品库存中直接调取发货。

(三) 行业情况

公司主要从事摩擦材料及制动产品的研发、生产和销售，属于摩擦材料行业。同时以公司目前主要产品的应用领域为划分依据，公司亦属于汽车零部件及配件制造行业。公司所处行业为非金属矿物制品业（C29）；由于公司产品主要应用于汽车制动部件，公司所属行业亦可归类为汽车制造业（C36）。

1、下游产业汽车整车行业发展概况

(1) 汽车整车市场情况



根据 OICA（世界汽车组织）统计数据，全球 2010 年至 2016 年，世界汽车整车的产量和销量年复合增长率为 3.37%、3.82%，中国、印度以及欧洲市场的销量增长拉动了全球销量实现增长。

中国市场遥遥领先其他汽车市场，千万辆级别汽车市场还是只有中美两家。2010 年至 2016 年，中国汽车整车的产量和销量年复合增长率为 7.46% 和 7.60%。

近年来，中国国民经济稳定发展、居民收入水平及购买力稳步提高，推动了全球汽车市场的发展，全球汽车销量逐年上升。2016 年，全球汽车销量突破 9,000 万辆，预计 2017 年，全球汽车销量将超过 9,700 万辆。

（2）汽车整车保有量的情况

近年来在亚洲产销市场快速增长的推动下，全球汽车工业发展态势良好，根据世界汽车工业协会（OICA）发布的统计数据，截至 2015 年，全球汽车保有量为 12.82 亿，2010 年至 2015 年全球汽车保有量年复合增长率为 3.97%。截至 2015 年，中国汽车保有量为 1.63 亿辆，2010 年至 2015 年中国汽车保有量年复合增长率为 15.86%。

以美国为代表的发达国家汽车市场已出现复苏迹象，但巴西、俄罗斯、印度、中国、拉丁美洲、中东、非洲及其它经济正处于发展过渡期的国家，凭借其庞大的人口、不断推进的城市化及日益增强的购买力，将为汽车市场提供巨大的增长潜力。预期全球汽车销售增长将主要受这些国家需求动力的带动。

截至 2016 年底，我国汽车保有量已达到 1.94 亿辆，较 2010 年增长 113%，年复合增长率为 14.30%。

2、摩擦材料及制动产品行业概况

对于汽车摩擦材料及制动产品而言，按照供应对象不同，可将整个销售市场分为 AM 市场（用于汽车零部件售后维修、更换及改装的售后服务市场）和 OEM 市场（直接向汽车整车制造商或配套商供货的市场）；按照地域不同，又可以划分为国际市场和国内市场。各个细分市场的基本特征如下：

市场类型		市场特征	产品要求	市场进入难度	
国际	OEM	主要由国际大型企业垄断，在制造技术、产品质量、交货期方面要求严格。	很高	很难	
	AM	发达国家	大部分由经销商控制市场，对产品要求较高。	高	难
		发展中国家	以中小经销商为主，市场竞争激烈。	一般	容易
国内	OEM	国内 OEM 市场主要由外资企业产品及进口产品占据，对产品要求较高。	高	难	
	AM	主要通过经销商进行销售，以价格为主要竞争手段。	一般	容易	



3、行业的周期性、区域性和季节性特征

对于 OEM 市场，宏观经济周期和汽车消费行业周期直接影响公司所处行业的景气度，呈正相关关系；对于 AM 市场，由于市场需求主要与汽车保有量等因素相关，因此行业周期性不明显。

从行业的区域性特征来看，公司所处行业的消费水平与区域人均收入水平相关：经济较为发达的国家和地区，人均汽车拥有量往往较高，汽车刹车片与刹车盘的消费相对集中；收入水平增长较快的国家和地区，汽车刹车片与刹车盘的消费需求也相应增长较快。此外，消费者的个性化消费偏好，以及当地有关的法律规章，均会对汽车刹车片与刹车盘的消费产生影响，这些因素均具有一定的区域性。

公司所在行业的季节性特征不明显。

4、公司所处行业与上下游行业的关系

制动摩擦材料及制动产品主要原材料包括酚醛树脂、丁腈橡胶、钢纤维、有色金属矿粉、钢材等，所涉及的上游行业较广，供应充足，不存在原材料供应风险。

本行业的下游行业为汽车行业，本行业的发展对下游的汽车行业的发展有一定的依赖性，全球尤其是中国汽车行业的蓬勃发展，对本行业的持续发展起积极的促进作用。

二、报告期内公司主要资产发生重大变化情况的说明

适用 不适用

三、报告期内核心竞争力分析

适用 不适用

1、技术和制造优势

公司具备制动摩擦材料及制动产品自主研发的能力。本公司生产汽车刹车片已有多年的历史，具有较强的技术研发和产品设计、制造能力。公司拥有完备的研发设备和检测设备，具备产品研发、产品设计、模具设计和制造、检测试验等产品研发设计生产能力。公司为“高新技术企业”，设立有“国家认定企业技术中心”。公司在研发生产过程中形成了众多专利。同时，为进一步提升生产过程管控，实现精细化、准确化生产，公司独立开发了生产配套软件系统，并取得有关的计算机软件著作权。

同时，公司在制动摩擦材料配方的研发方面具有较为突出的实力，目前已经拥有 163 个制动摩擦材料配方，并拥有独立自主研发的摩擦材料配方体系。公司已经掌握高端陶瓷配方刹车片的制动摩擦材料配方和相关生产工艺，并应用于量产产品。

刹车片与刹车盘作为制动产品，其生产过程中需要大量的模具，对企业的机械加工能力要求较高，因此制动摩擦材料行业内大多数企业选择委托外协加工的方式完成相关工序生产。公司拥有丰富的机械加工经验使得公司拥有模具自主开发和制造能力。与委托外协加工的生产方式相比，公司的业务模式具有成本低、效率高、质量稳定等优势，从而大大缩短了公司新品开发周期及整个产品线的生产周期。

2、客户优势



公司生产的产品销往全球 70 多个国家和地区,是世界诸多大型汽车零部件销售公司的长期合作伙伴,同时为全国多家著名汽车公司提供配套制动产品。公司经过多年的市场开拓和培育,已拥有一批稳定的客户群。刹车片与刹车盘作为汽车安全件产品,对产品质量的稳定性要求非常高,同时更换生产商会增加额外成本,因此客户忠诚度较高。

3、规模和品类优势

公司是国内制动摩擦材料及配套制动产品行业规模较大的企业,可提供刹车片品种多达 5,600 多个、刹车盘品种多达 3,600 多个,适用于全球主流乘用车车型和商用车车型。因此,公司能够满足客户“小批量、多品种、多批次”的要求,同时由于产品种类齐全,可为客户降低客户产品检测、技术沟通和谈判时间等采购成本。

4、质量优势

公司一贯重视质量管理体系的建设,在 1999 年通过了 ISO9002: 1994 质量管理体系认证,2001 年通过了 ISO9001: 2000, VDA6.1 (第四版)、QS9000: 1998 质量管理体系认证,2006 年通过了 ISO/TS16949: 2002 质量管理体系认证,并于 2010 年通过了 ISO/TS16949: 2009 版本升级审核,该认证是目前汽车行业内等级最高、要求最严的质量体系认证之一,该认证的取得代表公司质量体系已经达到国际先进水平。

公司销售的产品满足一系列国内外严格的质量检测标准,其中在国内销售的产品质量符合 GB5763—2008 汽车用制动器衬片标准,在美国销售的产品符合 AMECA 及 NSF 标准,在欧洲销售的产品符合 ECER90 标准,且有 4,000 多个型号刹车片、刹车盘产品取得 E-Mark 认证,是公司产品质量在业内处于较高水平的体现。

同时,公司不断进行实验检测、质量控制设备的投入,进一步增强了公司产品质量管控能力,为公司在行业内建立起了一定的产品质量优势。

5、公司产品性能优势

(1) 适宜而稳定的摩擦系数

在摩擦过程中,随着动能转化为热能,摩擦材料温度会升高。一般温度达到 200℃以后,摩擦系数开始下降,当温度达到一定的范围后,将产生摩擦系数的骤然降低的现象,这种现象称为“热衰退”。严重的“热衰退”会导致摩擦材料的摩擦性能大为降低。在刹车片的实际应用中,“热衰退”会降低其摩擦力。公司的产品,经过多年的研究、试验,其“热衰退”极值大幅提高至 350℃,有效的保障了刹车片在高温下的摩擦系数,提高了刹车片的摩擦性能。

(2) 良好的耐磨性

摩擦材料的耐磨性是其使用寿命的反应,也是衡量摩擦材料耐用程度的重要技术经济指标。耐磨性越好,表明它的使用寿命越长。工作温度是影响磨损量的重要因素。当材料表面温度达到有机粘接剂的热分解温度范围时,有机粘接剂如橡胶与树脂产生分解、碳化和失重现象,随温度的升高,这种现象加剧,粘接作用下降,磨损量急剧增大,称之为“热磨损”。公司对多种摩擦材料不同性能进行不断试验、研究,在结合客户实际使用反馈的基础上,反复调整减磨材料等生



产配方，选用耐热性更佳的树脂、橡胶等，并优化相关工艺，通过上述过程，有效地减少了刹车片的工作磨损，尤其是其中的热磨损，延长了产品的使用寿命。

(3) 优良的制动舒适性

摩擦材料最初被关注的技术重点是制动效果，即制动效能，因为它关系着行驶中的车辆能否快速减速并能安全停止。但是随着汽车工业的发展，摩擦材料性能不再仅局限于制动效能，而是在制动性能的基础上更加关注高频噪音、低频噪音、抖动、金属转移、防锈性、踏板力等相关特性，从而提升汽车制动的踏板感受与舒适度，满足消费者对制动舒适性的需求。公司通过对多种降噪材料的基础研究，并对摩擦材料的几何结构进行设计与优化，有效降低了摩擦材料在多种制动工况下制动噪音的发生概率，明显提升了摩擦材料的制动舒适性。

(4) 对对偶件的损伤较小

摩擦材料的减速和制动都要通过摩擦材料与对偶件制动盘（鼓）的相互摩擦从而产生一定的摩擦力实现。在相互摩擦过程中，摩擦材料对对偶件都会产生一定程度的磨损，导致制动盘（鼓）表面出现不同程度的擦伤、划痕、沟槽等现象，从而减少了制动盘（鼓）的有效使用寿命。通过多摩擦材料配方组分以及工艺参数的合理设计，公司所生产的摩擦材料制品具备适宜的表面硬度和压缩特性，能够有效提高制动平顺性，从而明显降低对对偶件的损伤，提高制动盘（鼓）的使用寿命。

(5) 环境友好性

随着摩擦材料工业的发展，各类原材料与能源的消耗，以及在制动过程中产生的制动灰尘，都会对生态环境产生一定的负面影响；并且随着人们环保意识的日益提升，环境友好型摩擦材料的需求在不断上升。公司所生产的摩擦材料属于绿色环保型产品，不含石棉或类石棉物质，不含重金属元素，低铜或无铜，并能有效降低制动灰尘的粘附性，从而能有效保护生态环境，实现人与自然和谐共处。

6、“一站式”供货优势

公司凭借其自身的技术、产品、服务等优势，立足欧美高端市场，主要销售中高端产品，相应产品的销售价格较高。公司作为售后市场规模领先的刹车片生产企业之一，具备多品种多系列的规模化供应能力。公司提供的“一站式”采购服务为客户提供了采购整合方案，资源合理配置，解决了一个订单多家采购的情形，为客户节约了成本；同时针对产品“多品种、多批次、小批量”等特点，公司的快速反应能力使得公司能快速组织各方面资源，在较短时间内完成从生产到发运的所有工作，满足客户对产品质量及交货期的要求，不但稳定了销售价格，同时满足了客户需求，降低客户采购成本，形成了公司的竞争优势。



第四节 经营情况的讨论与分析

一、经营情况的讨论与分析

报告期内，公司严格遵守《公司法》、《证券法》等法律法规和《公司章程》的规定和要求，根据市场环境、行业发展趋势，实施公司发展战略，专注于主营业务，在夯实现有市场的基础上，努力拓展新市场，不断扩大市场份额，规范运作，科学决策，积极推动各项业务的发展，保持了持续稳健发展的态势。

1. 收入规模快速增长，盈利能力持续提升

报告期内，公司实现营业收入 7.36 亿元，同比增长 30.15%；实现营业利润 1.19 亿元，同比增长 6.56%；实现归属于母公司股东的净利润 1.01 亿元，同比增长 3.88%。

报告期内，公司凭借先进的产品技术、稳定的产品质量，实现出口销售收入 6.46 亿元，占主营业务收入的 87.98%，同比增长 33.05%。

报告期内，公司利用刹车片产品的客户资源及生产、管理经验，实现了刹车盘产品收入 13,268.32 万元，毛利 1,654 万元，毛利率为 12.47%。

2. 继续增强服务理念，提高客户满意度

报告期内，公司继续提高规模化供应能力，满足客户“小批量、多品种、多批次”的要求，为客户提供采购整合方案，提供“一站式”采购服务。

同时，公司继续根据实际需要组织市场部门、技术部门等人员，组成服务小组，深入客户一线，及时了解市场动向，同时向客户提供全方位的讲解，解答客户关心的问题，为客户提供宣传工具，增强客户信心。

3. 健全知识产权管理，促进自主创新

报告期内，公司顺利通过了知识产权管理体系认证，通过贯标认证，公司整体的知识产权管理工作步入标准化、规范化、系统化管理的新高度，有利于提升企业的知识产权保护意识，促进自主创新，提高企业的市场竞争地位和核心竞争力。

4. 充分利用信息技术，提高企业管理水平

报告期内，公司积极推动 ERP 升级项目、IPS 项目、内控办公自动化流程系统，完善了人力资源各模块内容，完成了公司工序工艺传输、异常报警和控制，完成了各工序报工、计件和计划的关联，提升对全公司终端的安全控制，实现了电子化办公安全高效。

5. 加强人才队伍建设，实现人才管理良性循环

报告期内，公司不断增强人才队伍实力，构建以实现公司战略目标为导向的人才队伍建设方案，通过多层次多形式的薪酬激励与考核方式，提升整体素质，通过自主培养和引进高端人才相结合的方式推动公司的团队建设，提升公司管理水平，同时提高产品自主研发能力，从而实现公司人才运营的良性循环。

**(一) 主营业务分析****1 财务报表相关科目变动分析表**

单位:元 币种:人民币

科目	本期数	上年同期数	变动比例 (%)
营业收入	736,265,885.10	565,711,505.54	30.15
营业成本	495,931,821.37	351,076,679.63	41.26
销售费用	42,999,685.15	28,396,751.83	51.42
管理费用	57,701,505.05	50,856,328.23	13.46
财务费用	10,920,037.67	7,958,770.05	37.21
经营活动产生的现金流量净额	74,860,185.86	108,090,632.26	-30.74
投资活动产生的现金流量净额	-341,435,455.56	-18,198,539.87	-1,776.17
筹资活动产生的现金流量净额	898,267,846.27	-145,893,154.75	715.7
研发支出	20,868,448.77	18,758,942.62	11.25

- 1、营业收入变动原因说明:主要系刹车盘销售收入增长幅度较大以及刹车片销量增加所致。
- 2、营业成本变动原因说明:主要系本期产品产量增加和主要原材料成本上涨所致。
- 3、销售费用变动原因说明:主要系本期运输费、认证费、返利等费用增加所致。
- 4、管理费用变动原因说明:主要系本期研发费用、上市费用等费用增加所致。
- 5、财务费用变动原因说明:主要系本期人民币兑美元升值,汇兑损失增加所致。
- 6、经营活动产生的现金流量净额变动原因说明:主要系本期人工成本及存货增加所致。
- 7、投资活动产生的现金流量净额变动原因说明:主要系本期购买理财产品增加所致。
- 8、筹资活动产生的现金流量净额变动原因说明:主要系本期公开发行股票所致。
- 9、研发支出变动原因说明:主要系本期加大研发投入所致。

2 其他**(1) 公司利润构成或利润来源发生重大变动的详细说明**

□适用 √不适用

(2) 其他

□适用 √不适用

(二) 非主营业务导致利润重大变化的说明

□适用 √不适用

(三) 资产、负债情况分析

√适用 □不适用

1. 资产及负债状况

单位:元

项目名称	本期期末数	本期期末数占总资产的比例 (%)	上期期末数	上期期末数占总资产的比例 (%)	本期期末金额较上期期末变动比例 (%)	情况说明
货币资金	1,007,515,350.08	36.43%	390,419,165.57	21.76%	158.06%	说明 1
应收票据	23,412,855.55	0.85%	7,641,564.01	0.43%	206.39%	说明 2
预付款项	25,503,131.44	0.92%	5,334,496.80	0.30%	378.08%	说明 3
其他流动资产	297,000,000.00	10.74%	0.00	0.00	0.00	说明 4



在建工程	9,868,350.51	0.36%	17,838,342.19	0.99%	-44.68%	说明 5
其他非流动资产	43,996,345.72	1.59%	30,454,817.80	1.70%	44.46%	说明 6
预收款项	6,295,656.18	0.23%	12,977,635.73	0.72%	-51.49%	说明 7
应交税费	17,396,576.00	0.63%	12,627,512.09	0.70%	37.77%	说明 8
其他应付款	16,187,833.57	0.59%	28,764,408.30	1.60%	-43.72%	说明 9

其他说明

说明 1 主要系本期公开发行人股票，募集资金到账所致。

说明 2 主要系本期票据结算业务增长所致。

说明 3 主要系本期新购进设备未及时取得发票所致。

说明 4 主要系本期投资理财产品所致。

说明 5 主要系本期设备转固增加所致。

说明 6 主要系本期预付设备款增加所致。

说明 7 主要系本期预收客户账款减少所致。

说明 8 主要系本期企业所得税增幅较大所致。

说明 9 主要系本期集中支付上年计提返利所致。

2. 截至报告期末主要资产受限情况

适用 不适用

详见第十节财务报告七、合并财务报表项目注释 76、所有权或使用权受到限制的资产。

3. 其他说明

适用 不适用

(四) 投资状况分析

1、 对外股权投资总体分析

适用 不适用

(1) 重大的股权投资

适用 不适用

(2) 重大的非股权投资

适用 不适用

(3) 以公允价值计量的金融资产

适用 不适用

(五) 重大资产和股权出售

适用 不适用

(六) 主要控股参股公司分析

适用 不适用

(七) 公司控制的结构化主体情况

适用 不适用



子公司名称	主要经营地	注册地	业务性质	持股比例		取得方式
				直接持股	间接持股	
济南金麒麟	山东济南	山东济南	制造业	100.00%	0	同一控制
金麒麟进出口	山东乐陵	山东乐陵	贸易业	100.00%	0	投资设立
北京嘉世安	北京市	北京市	贸易业	100.00%	0	投资设立
济南嘉世安	山东济南	山东济南	贸易业	100.00%	0	同一控制
奥特帕斯	山东济南	山东济南	贸易业	100.00%	0	同一控制
上海麟踞浦	上海市	上海市	贸易业	100.00%	0	同一控制
GOLD UNICORN LLC	美国	加利福尼亚	无实际经营	100.00%	0	投资设立

二、其他披露事项

(一) 预测年初至下一报告期期末的累计净利润可能为亏损或者与上年同期相比发生大幅度变动的警示及说明

适用 不适用

(二) 可能面对的风险

适用 不适用

1. 公司主要产品出现质量问题的风险

公司目前的收入主要来源于刹车片与刹车盘的销售。刹车片与刹车盘是汽车重要的安全部件。汽车行业拥有严格的产品认证体系，特别是对于安全部件，有较高的质量要求。虽然公司已经建立了一整套严格的质量控制体系，但一旦公司在未来生产经营中出现重大产品质量问题，可能会导致公司巨大损失。同时，产品质量问题还会给公司产品的认证带来较大的负面影响，进而阻碍公司产品的销售，导致公司整体经营情况恶化。

2. 产品进口国政策变化风险

公司产品主要销往欧洲、北美、中东和东南亚等海外市场，2016 年度、2017 年上半年度出口收入分别占公司主营业务收入的 85.91%和 87.98%，出口业务对公司的影响重大。若产品销往的国家和地区的政治、经济环境、汽车消费政策、汽车零部件的准入标准等发生不利变化，将直接影响公司的产品出口，从而对公司的经营业绩产生不利影响。

3. 原材料价格波动的风险

公司生产所需主要原材料为摩擦原材料（树脂、合成纤维、金属粉末等）和钢材。近年来，我国钢材价格发生了较大波动，对公司原材料采购价格产生了一定的影响，如果钢材等主要原材料价格未来发生大幅波动，将会对公司生产成本产生较大影响。公司存在原材料价格波动的经营风险。

由于公司材料成本占营业成本的比例较高，材料成本的价格变动对公司营业成本和毛利率影响很大，进而对公司盈利能力产生较大影响。



4. 刹车盘项目不确定性风险

公司将建设年产 600 万件高性能刹车盘项目作为公司募集资金投向之一，该项目将主要生产汽车高性能刹车盘。刹车盘为公司近年来的新增产品，经过多年的探索和发展后，公司已经建立了一套较为稳定、规模化的刹车盘生产体系，公司的刹车盘业务进一步扩大。虽然公司利用刹车片产品的客户资源及生产、管理经验，实现了刹车盘产品收入的快速增长及市场规模的扩大，但未来刹车盘业务如未能实现预期的市场开拓、产销规模扩大和利润增长目标，募集资金投向新增投资项目可能存在无法按期收回投资、投资回报率低于预期等不确定性风险。

5. 人民币升值产生的汇兑损失风险

公司产品主要对海外市场销售。由于公司出口主要采用美元进行结算，并存在出口收入结算周期，人民币兑美元的升值将使本公司外币资产换算为人民币时的数额减少，产生汇兑损失。报告期内，人民币汇率（兑美元）波动较频繁。受人民币汇率波动影响，公司 2016 年度和 2017 年半年度的汇兑损失分别为-2,200.59 万元和 313.14 万元。如果人民币短期内出现大幅升值，将对公司经营业绩产生不利影响。

6. 高新技术企业复审未通过风险

公司已连续多年被认定为山东省高新技术企业，根据《中华人民共和国企业所得税法》及高新技术企业的相关税收规定，公司被认定为高新技术企业期间享受高新技术企业所得税优惠政策，即按 15% 的税率缴纳企业所得税。

公司于 2014 年 10 月获得的高新技术企业认证证书将于 2017 年 10 月到期，需重新安排复审。目前公司已向有关部门提交了复审材料，如果公司没有通过复审，高新技术企业有效期后公司将不再享有国家赋予高新企业的优惠政策，将按 25% 的税率缴纳企业所得税，将会增加企业的税收负担，企业的运营决策可能会受到影响。

(三) 其他披露事项

适用 不适用

第五节 重要事项

一、股东大会情况简介

会议届次	召开日期	决议刊登的指定网站的查询索引	决议刊登的披露日期
2017 年第一次临时股东大会	2017-02-13	上海证券交易所网站 www.sse.com.cn	2017-03-22
2016 年度股东大会	2017-05-26	上海证券交易所网站 www.sse.com.cn 2017-015 号公告	2017-05-31



股东大会情况说明

√适用 □不适用

山东金麒麟股份有限公司 2017 年第一次临时股东大会于 2017 年 2 月 13 日在山东省乐陵市阜乐路 999 号公司四楼东会议室召开。出席本次会议的股东及股东代表共有 19 名，代表股份 156,870,000 股，占公司总股本的 100%。会议由董事长孙忠义先生主持，公司董事、监事、董事会秘书、部分高级管理人员列席了会议。本次会议采取现场投票方式审议通过了股东大会通知中列明的所有议案。本次会议的召开、召集、决策程序符合《公司法》、《上海证券交易所股票上市规则》、《上市公司股东大会规则》和《公司章程》的规定。

山东金麒麟股份有限公司 2016 年度股东大会于 2017 年 5 月 26 日在山东省乐陵市阜乐路 999 号公司四楼东会议室召开。出席本次会议的股东及股东代表共有 34 名，代表股份 156,942,000 股，占公司总股本的 74.9591%。会议由董事长孙忠义先生主持，公司董事、监事、董事会秘书、部分高级管理人员及见证律师列席了会议。本次会议采取现场投票与网络投票相结合的方式审议通过了股东大会通知中列明的所有议案。本次会议的召开、召集、决策程序符合《公司法》、《上海证券交易所股票上市规则》、《上市公司股东大会规则》和《公司章程》的规定。本次会议的表决程序和表决结果合法有效。

二、利润分配或资本公积金转增预案

(一) 半年度拟定的利润分配预案、公积金转增股本预案

是否分配或转增	否
每 10 股送红股数 (股)	
每 10 股派息数 (元) (含税)	
每 10 股转增数 (股)	
利润分配或资本公积金转增预案的相关情况说明	
无	

三、承诺事项履行情况

(一) 公司实际控制人、股东、关联方、收购人以及公司等承诺相关方在报告期内或持续到报告期内的承诺事项

√适用 □不适用

承诺背景	承诺类型	承诺方	承诺内容	承诺时间及期限	是否有履行期限	是否及时严格履行	如未能及时履行应说明未完成履行的具体原因	如未能及时履行应说明下一步计划
与股改相关的承诺								
收购报告书或权益								



变动报告书中所作承诺								
与重大资产重组相关的承诺								
与首次公开发行相关的承诺	解决同业竞争	金麒麟投资、孙忠义	<p>1、承诺人目前没有，将来亦不会在中国境内外以任何方式（包括但不限于单独经营、通过合资经营或拥有另一公司或企业的股份或其他权益）直接或间接参与任何导致或可能导致与公司及公司控股子公司直接或间接产生竞争的业务或活动、亦不生产任何与公司及公司控股子公司产品相同或相似或可以取代公司及公司控股子公司产品的产品。</p> <p>2、如违反上述保证与承诺，给公司或公司控股子公司造成经济损失的，承诺人愿意赔偿公司或公司控股子公司相应损失，并承担相应的法律责任。</p>	承诺时间：2017年4月6日 期限：长期	是	是	不适用	不适用
	股份限售	金麒麟投资、孙忠义	如果公司在证券交易所上市成功，则自股票上市之日起三十六个月内，本人/本公司对所持上述公司的股份将不进行任何的股份转让行为，也不委托他人管理本人/本公司持有的股份，也不由公司回购本人/本公司所持股份。	承诺时间：2017年4月6日 期限：36个月	是	是	不适用	不适用
	股份限售	王春雨、胡加强、孙洪杰、王广兴、孙玉英、王晓祥、刘书旺、刘荣	如果公司在证券交易所上市成功，则自股票上市之日起十二个月内，本人/本公司/本机构对所持有的公司股份将不进行任何的股份转让行为，也不委托他人	承诺时间：2017年4月6日 期限：12	是	是	不适用	不适用



		良、张淑英、杨光、杨爱武、金凤投资、国盛华兴、鑫沐投资、黄河三角洲、上海尚顾、扬州尚顾	管理本人/本公司/本机构持有的公司股份，也不由公司回购本人/本公司/本机构所持股份。	个月				
其他		金麒麟投资、孙忠义	本人/本公司所持公司股票在锁定期满后两年内减持的，减持价格不低于发行价；公司上市后6个月内如公司股票连续20个交易日的收盘价均低于发行价，或者上市后6个月期末收盘价低于发行价，本人/本公司持有公司股票的锁定期自动延长6个月。	承诺时间：2017年4月6日 期限：长期	是	是	不适用	不适用
其他		孙忠义、孙鹏、孙洪杰、辛彬、赵凤良、甄明晖、胡加强、王晓祥、李延松、孙伟华、韩庆广	直接或间接持有公司股份的董事、高级管理人员承诺：若公司股票在证券交易所上市成功，自本人持有股票锁定期满后，在本人担任公司董事或高级管理人员期间，每年转让的股份不超过本人直接或间接持有公司股份总数的25%；离职后六个月内不转让本人直接或间接持有的公司股份。本人所持公司股票在锁定期满后两年内减持的，减持价格不低于发行价；公司上市后6个月内如公司股票连续20个交易日的收盘价均低于发行价，或者上市后6个月期末收盘价低于发行价，本人持有公司股票的锁定期自动延长6个月。上述承诺不因本人不再担任董事、高级管理人员而终止。	承诺时间：2017年4月6日 期限：长期	是	是	不适用	不适用
其他		杨光、刘书旺、张玉杰	直接或间接持有公司股份的监事人员承诺：若公司股票在证券交易所上市	承诺时间：2017年4月6日	是	是	不适用	不适用



		成功,自本人持有股票锁定期满后,在本人担任公司监事期间,每年转让的股份不超过本人直接或间接持有公司股份总数的25%;离职后六个月内不转让本人直接或间接持有的公司股份。上述承诺不因本人不再担任监事人员而终止。	日期:长期				
其他	孙忠义	锁定期满后,根据法律法规的要求和自身财务规划的需要,进行合理减持,在担任公司董事期间,每年减持数量不超过上一年末所持股份数量的25%。每次减持时,提前三个交易日通知公司公告本次减持的数量、减持价格区间、减持时间区间等。	承诺时间:2017年4月6日 日期:长期	是	是	不适用	不适用
其他	金麒麟投资	所持股票上市之日起严格履行关于股份锁定的承诺,在股份锁定期满并不违背承诺的条件下,根据法律法规的要求和自身财务规划的需要,进行合理减持;每次减持时,提前三个交易日通知公司公告本次减持的数量、减持价格区间、减持时间区间等。	承诺时间:2017年4月6日 日期:长期	是	是	不适用	不适用
其他	金麒麟、金麒麟投资、孙忠义	公司、控股股东、实际控制人承诺因公司招股说明书及其他信息披露资料有虚假记载、误导性陈述或者重大遗漏,致使投资者在证券发行和交易中遭受损失的,将依法赔偿投资者损失。	承诺时间:2017年4月6日 日期:长期	是	是	不适用	不适用
其他	金麒麟投资、孙忠义	公司控股股东、实际控制人承诺公司招股说明书真实、准确、完整、及时。如招股说明书存在虚假记载、误导性陈述或者重大遗漏,对判断公司是否符合法律规定的发行条件构成重大、实质影响的,在该项事实经有权机关生效法律文件确认后30日内,控股股东和实际控制人启动股份	承诺时间:2017年4月6日 日期:长期	是	是	不适用	不适用



			回购方案，股份回购的价格为本次发行价格，股份回购数量为公司控股股东、实际控制人将购回已转让的原限售股份。					
其他	控股股东、实际控制人、董事、高级管理人员	<p>公司首次公开发行股票并上市后 36 个月内，如出现连续二十个交易日收盘价低于最近一期经审计的每股净资产时，实施股价稳定方案。</p> <p>1、控股股东、实际控制人增持公司股票</p> <p>2、公司回购公司股票</p> <p>3、董事、高级管理人员增持公司股票</p> <p>自股价稳定方案触发之日起，公司董事会应在 5 日内召开董事会会议，并及时公告将采取的具体措施并履行后续法律程序。董事会不履行上述义务的，全体董事以上一年度薪酬为限对股东承担赔偿责任。</p> <p>控股股东、实际控制人承诺在本次发行前持股数量的 10% 以内承担增持义务，控股股东、实际控制人不履行上述义务的，在限售期满解禁时由公司零元回购上述数量的股票并注销。</p> <p>公司承诺在本次募集资金净额的 10% 以内承担增持义务，公司不履行上述义务的，以其承诺的最大回购金额为限对流通股股东承担赔偿责任。</p> <p>董事、高级管理人员不履行增持义务的，公司从未来的薪酬中扣除其承诺的最大增持金额。</p>	<p>承诺时间：2017 年 4 月 6 日</p> <p>期限：36 个月</p>	是	是	不适用	不适用	
其他	控股股东、实际控制人、董事、高级管理人员	<p>公司全体董事、高级管理人员对公司及其股东作出如下承诺：</p> <p>1、本人承诺不无偿或以不公平条件向其他单位或者个人输送</p>	<p>承诺时间：2017 年 4 月 6 日</p>	是	是	不适用	不适用	



			<p>利益,也不采用其他方式损害公司利益;</p> <p>2、本人将严格自律并积极使公司采取实际有效措施,对公司董事和高级管理人员的职务消费行为进行约束;</p> <p>3、本人承诺不动用公司资产从事与其履行职责无关的投资、消费活动;</p> <p>4、本人承诺由董事会或薪酬委员会制定的薪酬制度与公司填补回报措施的执行情况相挂钩;</p> <p>5、本人将积极促使承诺公司未来制定、修改的股权激励的行权条件与上述公司填补回报措施的执行情况相挂钩;</p> <p>6、本人将根据未来中国证监会、证券交易所等监管机构出台的相关规定,积极采取一切必要、合理措施,使上述公司填补回报措施能够得到有效的实施。</p> <p>同时,公司的控股股东和实际控制人承诺其不越权干预公司经营管理活动,不侵占公司利益。</p>	期限:长期				
与再融资相关的承诺								
与股权激励相关的承诺								
其他对公司中小股东所作承诺								
其他承诺								



四、聘任、解聘会计师事务所情况

聘任、解聘会计师事务所的情况说明

适用 不适用

山东金麒麟股份有限公司于 2017 年 5 月 26 日召开的 2016 年度股东大会审议通过了《山东金麒麟股份有限公司关于续聘 2017 年度审计机构的议案》，公司拟续聘立信会计师事务所（特殊普通合伙）为公司 2017 年度审计机构，并提请股东大会授权公司经营管理层根据审计工作量、参考审计服务收费的市场行情，与立信会计师事务所（特殊普通合伙）协商确定审计服务费。

鉴于立信会计师事务所（特殊普通合伙）近日收到中华人民共和国财政部、中国证券监督管理委员会联合下发的“财会便〔2017〕24 号”《关于责令立信会计师事务所（特殊普通合伙）暂停承接新的证券业务并限期整改的通知》（以下简称“《通知》”），上述议案中关于续聘立信会计师事务所（特殊普通合伙）为公司 2017 年度审计机构的决议内容不符合《通知》相关要求。

公司将就 2017 年度审计机构聘请事项另行提交公司股东大会审议。

审计期间改聘会计师事务所的情况说明

适用 不适用

公司对会计师事务所“非标准审计报告”的说明

适用 不适用

公司对上年年度报告中的财务报告被注册会计师出具“非标准审计报告”的说明

适用 不适用

五、破产重整相关事项

适用 不适用

六、重大诉讼、仲裁事项

本报告期公司有重大诉讼、仲裁事项 本报告期公司无重大诉讼、仲裁事项

(一) 诉讼、仲裁事项已在临时公告披露且无后续进展的

适用 不适用

事项概述及类型	查询索引
关于公司股权确认诉讼再审裁定结果的公告	上海证券交易所网站 www.sse.com.cn 2017-018 号公告

(二) 临时公告未披露或有后续进展的诉讼、仲裁情况

适用 不适用

(三) 其他说明

适用 不适用



七、上市公司及其董事、监事、高级管理人员、控股股东、实际控制人、收购人处罚及整改情况

适用 不适用

八、报告期内公司及其控股股东、实际控制人诚信状况的说明

适用 不适用

九、公司股权激励计划、员工持股计划或其他员工激励措施的情况及其影响

(一) 相关股权激励事项已在临时公告披露且后续实施无进展或变化的

适用 不适用

(二) 临时公告未披露或有后续进展的激励情况

股权激励情况

适用 不适用

其他说明

适用 不适用

员工持股计划情况

适用 不适用

其他激励措施

适用 不适用

十、重大关联交易

(一) 与日常经营相关的关联交易

1、已在临时公告披露且后续实施无进展或变化的事项

适用 不适用

2、已在临时公告披露，但有后续实施的进展或变化的事项

适用 不适用

3、临时公告未披露的事项

适用 不适用

(二) 资产收购或股权收购、出售发生的关联交易

1、已在临时公告披露且后续实施无进展或变化的事项

适用 不适用

2、已在临时公告披露，但有后续实施的进展或变化的事项

适用 不适用

3、临时公告未披露的事项

适用 不适用

4、涉及业绩约定的，应当披露报告期内的业绩实现情况

适用 不适用

**(三) 共同对外投资的重大关联交易****1、 已在临时公告披露且后续实施无进展或变化的事项**适用 不适用**2、 已在临时公告披露，但有后续实施的进展或变化的事项**适用 不适用**3、 临时公告未披露的事项**适用 不适用**(四) 关联债权债务往来****1、 已在临时公告披露且后续实施无进展或变化的事项**适用 不适用**2、 已在临时公告披露，但有后续实施的进展或变化的事项**适用 不适用**3、 临时公告未披露的事项**适用 不适用**(五) 其他重大关联交易**适用 不适用**(六) 其他**适用 不适用**十一、 重大合同及其履行情况****1 托管、承包、租赁事项**适用 不适用**2 担保情况**适用 不适用

单位：元 币种：人民币

公司对外担保情况（不包括对子公司的担保）													
担保方	担保方与上市公司的关系	被担保方	担保金额	担保发生日期（协议签署日）	担保起始日	担保到期日	担保类型	担保是否已经履行完毕	担保是否逾期	担保逾期金额	是否存在反担保	是否为关联方担保	关联关系
报告期内担保发生额合计（不包括对子公司的担保）													
报告期末担保余额合计（A）（不包括对子公司的担保）													
公司对子公司的担保情况													
报告期内对子公司担保发生额合计						147,500,000.00							
报告期末对子公司担保余额合计（B）						412,500,000.00							



公司担保总额情况（包括对子公司的担保）	
担保总额（A+B）	412,500,000.00
担保总额占公司净资产的比例（%）	20.18
其中：	
为股东、实际控制人及其关联方提供担保的金额（C）	0
直接或间接为资产负债率超过70%的被担保对象提供的债务担保金额（D）	0
担保总额超过净资产50%部分的金额（E）	0
上述三项担保金额合计（C+D+E）	0
未到期担保可能承担连带清偿责任说明	无
担保情况说明	无

3 其他重大合同

√适用 □不适用

2016年9月，本公司与相信ENG（株）签订了关于购置直投入半自动成型压机《购置合同》，合同总价1,040万美元。截至2017年6月30日，公司已经按照合同约定支付了45%预付款。截至2017年6月30日，部分设备已到厂并验收。

十二、上市公司扶贫工作情况

√适用 □不适用

1. 精准扶贫规划

为促进山东省扶贫开发事业的发展，根据《慈善法》及《基金会管理条例》等法律法规，公司全资子公司济南金麒麟刹车系统有限公司自愿向山东省扶贫开发基金会捐款，用以支持扶贫事项。

2. 报告期内精准扶贫概要

自愿捐款叁万伍千元整（35,000元），定向用于帮扶济阳县新市镇李坊村贫困户。

3. 报告期内上市公司精准扶贫工作情况表

单位：万元 币种：人民币

指 标	数量及开展情况
一、总体情况	自愿捐款1次，定向用于帮扶济阳县新市镇李坊村贫困户
其中：1. 资金	3.5
二、分项投入	自愿捐款1次，定向用于帮扶济阳县新市镇李坊村贫困户
8. 社会扶贫	自愿捐款1次，定向用于帮扶济阳县新市镇李坊村贫困户
其中：8.1 东西部扶贫协作投入金额	0
8.2 定点扶贫工作投入金额	3.5
8.3 扶贫公益基金	0



4. 后续精准扶贫计划

无

十三、 可转换公司债券情况

适用 不适用

十四、 属于环境保护部门公布的重点排污单位的公司及其子公司的环保情况说明

适用 不适用

十五、 其他重大事项的说明

(一) 与上一会计期间相比, 会计政策、会计估计和核算方法发生变化的情况、原因及其影响

适用 不适用

(二) 报告期内发生重大会计差错更正需追溯重述的情况、更正金额、原因及其影响

适用 不适用

(三) 其他

适用 不适用

第六节 普通股股份变动及股东情况

一、股本变动情况

(一) 股份变动情况表

1、 股份变动情况表

单位: 股

	本次变动前		本次变动增减(+, -)					本次变动后	
	数量	比例(%)	发行新股	送股	公积金转股	其他	小计	数量	比例(%)
一、有限售条件股份	156,870,000	100.00						156,870,000	74.92
1、国家持股									
2、国有法人持股									
3、其他内资持股	156,870,000	100.00						156,870,000	74.92
其中: 境内非国有	122,255,455	77.93						122,255,455	58.39



法人持股									
境内自然人持股	34,614,545	22.07						34,614,545	16.53
4、外资持股									
其中：境外法人持股									
境外自然人持股									
二、无限售条件流通股			52,500,000				52,500,000	52,500,000	25.08
1、人民币普通股			52,500,000				52,500,000	52,500,000	25.08
2、境内上市的外资股									
3、境外上市的外资股									
4、其他									
三、股份总数	156,870,000	100.00	52,500,000				52,500,000	209,370,000	100.00

2、股份变动情况说明

适用 不适用

经中国证券监督管理委员会证监许可[2017]343号《关于核准山东金麒麟股份有限公司首次公开发行股票批复》批准，2017年4月本公司以公开发行方式发行人民币普通股（A股）股票52,500,000股，每股发行价格为人民币21.37元，募集资金总额1,121,925,000.00元，其中计入股本52,500,000元，另扣除发行费用后计入资本公积（股本溢价）991,980,475.68元。上述股本变动已经立信会计师事务所（特殊普通合伙）审验，并由其出具信会师报字[2017]第ZC10268号验资报告。公司已于2017年5月9日办理完工商变更登记。本次变更后，公司注册资本为209,370,000元。

3、报告期后到半年报披露日期间发生股份变动对每股收益、每股净资产等财务指标的影响（如有）

适用 不适用

4、公司认为必要或证券监管机构要求披露的其他内容

适用 不适用

**(二) 限售股份变动情况**

□适用 √不适用

二、股东情况**(一) 股东总数:**

截止报告期末普通股股东总数(户)	35,052
截止报告期末表决权恢复的优先股股东总数(户)	0

(二) 截止报告期末前十名股东、前十名流通股股东(或无限售条件股东)持股情况表

单位:股

前十名股东持股情况							
股东名称 (全称)	报告期内增减	期末持股数量	比例 (%)	持有有限售条件股份数量	质押或冻结情况		股东性质
					股份状态	数量	
山东金麒麟投资管理有限公司	0	90,672,757	43.31	90,672,757	无	0	境内非国有法人
孙忠义	0	18,588,129	8.88	18,588,129	无	0	境内自然人
乐陵金凤投资管理有限公司	0	7,012,698	3.35	7,012,698	无	0	境内非国有法人
国盛华兴投资有限公司	0	6,300,000	3.01	6,300,000	无	0	境内非国有法人
黄河三角洲产业投资基金管理有限公司	0	5,250,000	2.51	5,250,000	无	0	境内非国有法人
山东鑫沐投资有限公司	0	5,250,000	2.51	5,250,000	无	0	境内非国有法人
上海尚颀股权投资基金一期合伙企业(有限合伙)	0	3,990,000	1.91	3,990,000	无	0	境内非国有法人
扬州尚颀股权投资基金中心(有限合伙)	0	3,780,000	1.81	3,780,000	无	0	境内非国有法人
孙玉英	0	2,081,353	0.99	2,081,353	无	0	境内自然人
孙洪杰	0	2,081,353	0.99	2,081,353	无	0	境内自然人
前十名无限售条件股东持股情况							
股东名称	持有无限售条件流通股的数量		股份种类及数量				
			种类	数量			
叶修杰	170,000		人民币普通股	170,000			
余展平	152,393		人民币普通股	152,393			
李跃龙	148,986		人民币普通股	148,986			
梁润芳	143,668		人民币普通股	143,668			



朱建平	143,067	人民币普通股	143,067
吴国庆	130,000	人民币普通股	130,000
李智明	127,861	人民币普通股	127,861
浦佳磊	97,462	人民币普通股	97,462
王富裕	92,000	人民币普通股	92,000
张宏跃	88,900	人民币普通股	88,900
上述股东关联关系或一致行动的说明	除上海尚颀股权投资基金一期合伙企业（有限合伙）与扬州尚颀股权投资基金中心（有限合伙）的普通合伙人均为上海尚颀投资管理合伙企业（有限合伙），山东金麒麟投资管理有限公司和乐陵金凤投资管理有限公司的控股股东分别为孙忠义和孙鹏，孙忠义和孙鹏为父子关系外，发行人其他股东之间不存在关联关系。		
表决权恢复的优先股股东及持股数量的说明	不适用		

前十名有限售条件股东持股数量及限售条件

√适用 □不适用

单位：股

序号	有限售条件股东名称	持有的有限售条件股份数量	有限售条件股份可上市交易情况		限售条件
			可上市交易时间	新增可上市交易股份数量	
1	山东金麒麟投资管理有限公司	90,672,757	2020-04-06	0	首发限售
2	孙忠义	18,588,129	2020-04-06	0	首发限售
3	乐陵金凤投资管理有限公司	7,012,698	2018-04-06	0	首发限售
4	国盛华兴投资有限公司	6,300,000	2018-04-06	0	首发限售
5	黄河三角洲产业投资基金管理有限公司	5,250,000	2018-04-06	0	首发限售
6	山东鑫沐投资有限公司	5,250,000	2018-04-06	0	首发限售
7	上海尚颀股权投资基金一期合伙企业（有限合伙）	3,990,000	2018-04-06	0	首发限售
8	扬州尚颀股权投资基金中心（有限合伙）	3,780,000	2018-04-06	0	首发限售
9	孙玉英	2,081,353	2018-04-06	0	首发限售
10	孙洪杰	2,081,353	2018-04-06	0	首发限售
上述股东关联关系或一致行动的说明		除上海尚颀股权投资基金一期合伙企业（有限合伙）与扬州尚颀股权投资基金中心（有限合伙）的普通合伙人均为上海尚颀投资管理合伙企业（有限合伙），山东金麒麟投资管理有限公司和乐陵金凤投资管理有限公司的控股股东分别为孙忠义和孙鹏，孙忠义和孙鹏为父子关系外，发行人其他股东之间不存在关联关系。			



(三) 战略投资者或一般法人因配售新股成为前 10 名股东

适用 不适用

三、控股股东或实际控制人变更情况

适用 不适用

第七节 优先股相关情况

适用 不适用

第八节 董事、监事、高级管理人员情况

一、持股变动情况

(一) 现任及报告期内离任董事、监事和高级管理人员持股变动情况

适用 不适用

(二) 董事、监事、高级管理人员报告期内被授予的股权激励情况

适用 不适用

二、公司董事、监事、高级管理人员变动情况

适用 不适用

姓名	担任的职务	变动情形
孙洪杰	财务总监	离任
韩庆广	财务总监	聘任

公司董事、监事、高级管理人员变动的情况说明

适用 不适用

孙洪杰先生因个人原因辞去公司财务总监职务，仍担任公司董事职务；韩庆广先生经公司第二届董事会第十三次会议同意，担任公司财务总监职务，任期与本届董事会任期相同。

三、其他说明

适用 不适用



第九节 公司债券相关情况

适用 不适用



第十节 财务报告

一、审计报告

□适用 √不适用

二、财务报表

合并资产负债表

2017年6月30日

编制单位：山东金麒麟股份有限公司

单位：元 币种：人民币

项目	附注	期末余额	期初余额
流动资产：			
货币资金		1,007,515,350.08	390,419,165.57
结算备付金			
拆出资金			
以公允价值计量且其变动计入当期损益的金融资产			
衍生金融资产			
应收票据		23,412,855.55	7,641,564.01
应收账款		278,803,183.94	271,554,086.48
预付款项		25,503,131.44	5,334,496.80
应收保费			
应收分保账款			
应收分保合同准备金			
应收利息			
应收股利			
其他应收款		15,218,814.35	14,741,198.53
买入返售金融资产			
存货		261,129,240.67	232,506,671.51
划分为持有待售的资产			
一年内到期的非流动资产			
其他流动资产		297,000,000.00	0.00
流动资产合计		1,908,582,576.03	922,197,182.90
非流动资产：			
发放贷款及垫款			
可供出售金融资产			
持有至到期投资			
长期应收款			
长期股权投资			
投资性房地产		6,977,796.19	7,149,682.27
固定资产		648,175,768.54	663,655,039.38
在建工程		9,868,350.51	17,838,342.19
工程物资			
固定资产清理			
生产性生物资产			
油气资产			
无形资产		137,645,158.53	138,622,072.21



开发支出			
商誉			
长期待摊费用			
递延所得税资产		10,778,695.35	14,058,356.69
其他非流动资产		43,996,345.72	30,454,817.80
非流动资产合计		857,442,114.84	871,778,310.54
资产总计		2,766,024,690.87	1,793,975,493.44
流动负债：			
短期借款		232,500,000.00	206,500,000.00
向中央银行借款			
吸收存款及同业存放			
拆入资金			
以公允价值计量且其变动计入当期损益的金融负债			
衍生金融负债			
应付票据		1,349,000.00	6,247,495.00
应付账款		137,572,501.08	147,346,977.44
预收款项		6,295,656.18	12,977,635.73
卖出回购金融资产款			
应付手续费及佣金			
应付职工薪酬		30,543,338.91	33,399,548.56
应交税费		17,396,576.00	12,627,512.09
应付利息			
应付股利			
其他应付款		16,187,833.57	28,764,408.30
应付分保账款			
保险合同准备金			
代理买卖证券款			
代理承销证券款			
划分为持有待售的负债			
一年内到期的非流动负债		224,000,000.00	246,125,000.00
其他流动负债			
流动负债合计		665,844,905.74	693,988,577.12
非流动负债：			
长期借款		0.00	50,000,000.00
应付债券			
其中：优先股			
永续债			
长期应付款			
长期应付职工薪酬			
专项应付款			
预计负债			
递延收益		56,368,931.89	57,806,645.69
递延所得税负债			
其他非流动负债			
非流动负债合计		56,368,931.89	107,806,645.69
负债合计		722,213,837.63	801,795,222.81
所有者权益			



股本		209,370,000.00	156,870,000.00
其他权益工具			
其中：优先股			
永续债			
资本公积		1,237,897,437.39	245,916,961.71
减：库存股			
其他综合收益			
专项储备			
盈余公积		51,492,390.62	51,492,390.62
一般风险准备			
未分配利润		542,600,665.16	535,422,133.66
归属于母公司所有者权益合计		2,041,360,493.17	989,701,485.99
少数股东权益		2,450,360.07	2,478,784.64
所有者权益合计		2,043,810,853.24	992,180,270.63
负债和所有者权益总计		2,766,024,690.87	1,793,975,493.44

法定代表人：孙鹏

主管会计工作负责人：韩庆广 会计机构负责人：韩庆广



母公司资产负债表

2017 年 6 月 30 日

编制单位:山东金麒麟股份有限公司

单位:元 币种:人民币

项目	附注	期末余额	期初余额
流动资产:			
货币资金		784,186,339.49	310,467,219.03
以公允价值计量且其变动计入当期损益的金融资产			
衍生金融资产			
应收票据		13,302,855.55	7,641,564.01
应收账款		155,784,163.26	175,435,841.92
预付款项		14,103,641.78	3,908,890.69
应收利息			
应收股利			
其他应收款		385,357,022.27	96,876,226.94
存货		134,134,149.27	134,445,444.48
划分为持有待售的资产			
一年内到期的非流动资产			
其他流动资产		197,000,000.00	0.00
流动资产合计		1,683,868,171.62	728,775,187.07
非流动资产:			
可供出售金融资产			
持有至到期投资			
长期应收款			
长期股权投资		209,880,730.45	209,880,730.45
投资性房地产		6,977,796.19	7,149,682.27
固定资产		300,962,091.65	313,561,686.19
在建工程		1,689,323.72	2,333,598.29
工程物资			
固定资产清理			
生产性生物资产			
油气资产			
无形资产		86,843,519.88	87,356,993.71
开发支出			
商誉			
长期待摊费用			
递延所得税资产		5,687,242.86	7,682,970.26
其他非流动资产		33,438,859.80	21,359,358.30
非流动资产合计		645,479,564.55	649,325,019.47
资产总计		2,329,347,736.17	1,378,100,206.54
流动负债:			
短期借款		187,500,000.00	156,500,000.00
以公允价值计量且其变动计入当期损益的金融负债			
衍生金融负债			
应付票据			
应付账款		65,948,853.62	77,483,452.34



预收款项		4,508,763.39	10,763,457.17
应付职工薪酬		15,867,006.82	17,364,310.13
应交税费		7,467,108.93	6,898,358.89
应付利息			
应付股利			
其他应付款		36,329,283.36	58,395,378.58
划分为持有待售的负债			
一年内到期的非流动负债		200,000,000.00	203,125,000.00
其他流动负债			
流动负债合计		517,621,016.12	530,529,957.11
非流动负债:			
长期借款		0.00	50,000,000.00
应付债券			
其中: 优先股			
永续债			
长期应付款			
长期应付职工薪酬			
专项应付款			
预计负债			
递延收益		37,367,645.83	41,815,749.68
递延所得税负债			
其他非流动负债			
非流动负债合计		37,367,645.83	91,815,749.68
负债合计		554,988,661.95	622,345,706.79
所有者权益:			
股本		209,370,000.00	156,870,000.00
其他权益工具			
其中: 优先股			
永续债			
资本公积		1,238,899,967.16	246,919,491.48
减: 库存股			
其他综合收益			
专项储备			
盈余公积		50,432,360.83	50,432,360.83
未分配利润		275,656,746.23	301,532,647.44
所有者权益合计		1,774,359,074.22	755,754,499.75
负债和所有者权益总计		2,329,347,736.17	1,378,100,206.54

法定代表人: 孙鹏

主管会计工作负责人: 韩庆广 会计机构负责人: 韩庆广



合并利润表
2017 年 1—6 月

单位:元 币种:人民币

项目	附注	本期发生额	上期发生额
一、营业总收入		736,265,885.10	565,711,505.54
其中:营业收入		736,265,885.10	565,711,505.54
利息收入			
已赚保费			
手续费及佣金收入			
二、营业总成本		617,181,377.37	453,953,317.03
其中:营业成本		495,931,821.37	351,076,679.63
利息支出			
手续费及佣金支出			
退保金			
赔付支出净额			
提取保险合同准备金净额			
保单红利支出			
分保费用			
税金及附加		10,787,857.08	8,741,676.43
销售费用		42,999,685.15	28,396,751.83
管理费用		57,701,505.05	50,856,328.23
财务费用		10,920,037.67	7,958,770.05
资产减值损失		-1,159,528.95	6,923,110.86
加:公允价值变动收益(损失以“-”号填列)			
投资收益(损失以“-”号填列)			
其中:对联营企业和合营企业的投资收益			
汇兑收益(损失以“-”号填列)			
其他收益			
三、营业利润(亏损以“-”号填列)		119,084,507.73	111,758,188.51
加:营业外收入		10,759,042.54	6,207,907.94
其中:非流动资产处置利得		89,587.32	69,393.72
减:营业外支出		280,279.81	343,157.06
其中:非流动资产处置损失		52,479.98	150,329.46
四、利润总额(亏损总额以“-”号填列)		129,563,270.46	117,622,939.39
减:所得税费用		28,291,163.53	20,152,202.77
五、净利润(净亏损以“-”号填列)		101,272,106.93	97,470,736.62
归属于母公司所有者的净利润		101,300,531.50	97,513,843.42
少数股东损益		-28,424.57	-43,106.80
六、其他综合收益的税后净额			
归属母公司所有者的其他综合收益的税后净额			
(一)以后不能重分类进损益的其他综合收益			
1.重新计量设定受益计划净负债或净资产的变动			
2.权益法下在被投资单位不能重分			



类进损益的其他综合收益中享有的份额			
(二)以后将重分类进损益的其他综合收益			
1. 权益法下在被投资单位以后将重分类进损益的其他综合收益中享有的份额			
2. 可供出售金融资产公允价值变动损益			
3. 持有至到期投资重分类为可供出售金融资产损益			
4. 现金流量套期损益的有效部分			
5. 外币财务报表折算差额			
6. 其他			
归属于少数股东的其他综合收益的税后净额			
七、综合收益总额		101,272,106.93	97,470,736.62
归属于母公司所有者的综合收益总额		101,300,531.50	97,513,843.42
归属于少数股东的综合收益总额		-28,424.57	-43,106.80
八、每股收益：			
(一) 基本每股收益(元/股)		0.55	0.62
(二) 稀释每股收益(元/股)		0.55	0.62

法定代表人：孙鹏

主管会计工作负责人：韩庆广 会计机构负责人：韩庆广



母公司利润表
2017 年 1—6 月

单位:元 币种:人民币

项目	附注	本期发生额	上期发生额
一、营业收入		480,584,482.96	405,039,393.38
减:营业成本		329,727,594.10	265,038,751.36
税金及附加		7,015,956.70	5,065,557.83
销售费用		22,106,633.79	16,075,950.84
管理费用		39,065,681.52	33,498,215.67
财务费用		11,087,089.68	9,093,518.98
资产减值损失		-1,200,558.13	3,084,488.98
加:公允价值变动收益(损失以“-”号填列)			
投资收益(损失以“-”号填列)			
其中:对联营企业和合营企业的投资收益			
其他收益			
二、营业利润(亏损以“-”号填列)		72,782,085.30	73,182,909.72
加:营业外收入		9,995,922.25	5,792,171.02
其中:非流动资产处置利得		117,064.39	73,548.78
减:营业外支出		58,566.08	254,228.51
其中:非流动资产处置损失		45,193.70	147,341.91
三、利润总额(亏损总额以“-”号填列)		82,719,441.47	78,720,852.23
减:所得税费用		14,473,342.68	10,452,740.41
四、净利润(净亏损以“-”号填列)		68,246,098.79	68,268,111.82
五、其他综合收益的税后净额			
(一)以后不能重分类进损益的其他综合收益			
1.重新计量设定受益计划净负债或净资产的变动			
2.权益法下在被投资单位不能重分类进损益的其他综合收益中享有的份额			
(二)以后将重分类进损益的其他综合收益			
1.权益法下在被投资单位以后将重分类进损益的其他综合收益中享有的份额			
2.可供出售金融资产公允价值变动损益			
3.持有至到期投资重分类为可供出售金融资产损益			
4.现金流量套期损益的有效部分			
5.外币财务报表折算差额			
6.其他			
六、综合收益总额		68,246,098.79	68,268,111.82
七、每股收益:			
(一)基本每股收益(元/股)			
(二)稀释每股收益(元/股)			

法定代表人:孙鹏

主管会计工作负责人:韩庆广 会计机构负责人:韩庆广



合并现金流量表

2017 年 1—6 月

单位：元 币种：人民币

项目	附注	本期发生额	上期发生额
一、经营活动产生的现金流量：			
销售商品、提供劳务收到的现金		696,061,594.88	546,146,411.51
客户存款和同业存放款项净增加额			
向中央银行借款净增加额			
向其他金融机构拆入资金净增加额			
收到原保险合同保费取得的现金			
收到再保险业务现金净额			
保户储金及投资款净增加额			
处置以公允价值计量且其变动计入当期损益的金融资产净增加额			
收取利息、手续费及佣金的现金			
拆入资金净增加额			
回购业务资金净增加额			
收到的税费返还		59,929,579.58	25,197,905.20
收到其他与经营活动有关的现金		13,191,658.93	3,273,324.24
经营活动现金流入小计		769,182,833.39	574,617,640.95
购买商品、接受劳务支付的现金		468,079,092.56	282,323,223.44
客户贷款及垫款净增加额			
存放中央银行和同业款项净增加额			
支付原保险合同赔付款项的现金			
支付利息、手续费及佣金的现金			
支付保单红利的现金			
支付给职工以及为职工支付的现金		133,340,091.08	109,848,172.11
支付的各项税费		33,862,634.92	33,886,785.94
支付其他与经营活动有关的现金		59,040,828.97	40,468,827.20
经营活动现金流出小计		694,322,647.53	466,527,008.69
经营活动产生的现金流量净额		74,860,185.86	108,090,632.26
二、投资活动产生的现金流量：			
收回投资收到的现金			
取得投资收益收到的现金			
处置固定资产、无形资产和其他长期资产收回的现金净额		50,000.00	205,361.28
处置子公司及其他营业单位收到的现金净额			
收到其他与投资活动有关的现金		3,645,900.00	0.00
投资活动现金流入小计		3,695,900.00	205,361.28
购建固定资产、无形资产和其他长期资产支付的现金		48,131,355.56	18,403,901.15
投资支付的现金		297,000,000.00	0.00
质押贷款净增加额			
取得子公司及其他营业单位支付的现金净额			
支付其他与投资活动有关的现金			
投资活动现金流出小计		345,131,355.56	18,403,901.15



投资活动产生的现金流量净额		-341,435,455.56	-18,198,539.87
三、筹资活动产生的现金流量：			
吸收投资收到的现金		1,047,700,400.00	0.00
其中：子公司吸收少数股东投资收到的现金			
取得借款收到的现金		147,500,000.00	91,500,000.00
发行债券收到的现金			
收到其他与筹资活动有关的现金		10,000,000.00	0.00
筹资活动现金流入小计		1,205,200,400.00	91,500,000.00
偿还债务支付的现金		193,625,000.00	170,750,000.00
分配股利、利润或偿付利息支付的现金		104,098,153.73	60,375,789.04
其中：子公司支付给少数股东的股利、利润			
支付其他与筹资活动有关的现金		9,209,400.00	6,267,365.71
筹资活动现金流出小计		306,932,553.73	237,393,154.75
筹资活动产生的现金流量净额		898,267,846.27	-145,893,154.75
四、汇率变动对现金及现金等价物的影响		-3,615,387.98	4,594,191.49
五、现金及现金等价物净增加额		628,077,188.59	-51,406,870.87
加：期初现金及现金等价物余额		372,455,634.93	390,759,890.00
六、期末现金及现金等价物余额		1,000,532,823.52	339,353,019.13

法定代表人：孙鹏

主管会计工作负责人：韩庆广 会计机构负责人：韩庆广



母公司现金流量表

2017 年 1—6 月

单位:元 币种:人民币

项目	附注	本期发生额	上期发生额
一、经营活动产生的现金流量:			
销售商品、提供劳务收到的现金		484,004,521.07	394,808,958.22
收到的税费返还		35,909,679.47	20,576,356.89
收到其他与经营活动有关的现金		11,468,705.87	22,158,255.00
经营活动现金流入小计		531,382,906.41	437,543,570.11
购买商品、接受劳务支付的现金		309,094,276.80	247,353,539.84
支付给职工以及为职工支付的现金		70,223,462.08	56,223,507.39
支付的各项税费		18,999,591.37	18,911,742.55
支付其他与经营活动有关的现金		68,305,761.82	46,685,243.32
经营活动现金流出小计		466,623,092.07	369,174,033.10
经营活动产生的现金流量净额		64,759,814.34	68,369,537.01
二、投资活动产生的现金流量:			
收回投资收到的现金			
取得投资收益收到的现金			
处置固定资产、无形资产和其他长期资产收回的现金净额		1,480,424.39	362,719.14
处置子公司及其他营业单位收到的现金净额			
收到其他与投资活动有关的现金		0.00	44,365,583.33
投资活动现金流入小计		1,480,424.39	44,728,302.47
购建固定资产、无形资产和其他长期资产支付的现金		34,838,625.84	7,259,449.42
投资支付的现金		197,000,000.00	0.00
取得子公司及其他营业单位支付的现金净额			
支付其他与投资活动有关的现金		278,433,801.66	0.00
投资活动现金流出小计		510,272,427.50	7,259,449.42
投资活动产生的现金流量净额		-508,792,003.11	37,468,853.05
三、筹资活动产生的现金流量:			
吸收投资收到的现金		1,047,700,400.00	0.00
取得借款收到的现金		147,500,000.00	86,500,000.00
发行债券收到的现金			
收到其他与筹资活动有关的现金		10,000,000.00	0.00
筹资活动现金流入小计		1,205,200,400.00	86,500,000.00
偿还债务支付的现金		169,625,000.00	138,750,000.00
分配股利、利润或偿付利息支付的现金		102,329,939.11	58,719,309.87
支付其他与筹资活动有关的现金		7,860,400.00	600,000.00
筹资活动现金流出小计		279,815,339.11	198,069,309.87
筹资活动产生的现金流量净额		925,385,060.89	-111,569,309.87
四、汇率变动对现金及现金等价物的影响		-2,953,751.66	2,520,006.36
五、现金及现金等价物净增加额		478,399,120.46	-3,210,913.45
加: 期初现金及现金等价物余额		300,186,419.03	292,682,241.98
六、期末现金及现金等价物余额		778,585,539.49	289,471,328.53

法定代表人: 孙鹏

主管会计工作负责人: 韩庆广 会计机构负责人: 韩庆广



合并所有者权益变动表
2017 年 1—6 月

单位:元 币种:人民币

项目	本期												
	归属于母公司所有者权益										少数股东权益	所有者权益合计	
	股本	其他权益工具			资本公积	减:库存股	其他综合收益	专项储备	盈余公积	一般风险准备			未分配利润
	优先股	永续债	其他										
一、上年期末余额	156,870,000				245,916,961.71				51,492,390.62		535,422,133.66	2,478,784.64	992,180,270.63
加: 会计政策变更													
前期差错更正													
同一控制下企业合并													
其他													
二、本年期初余额	156,870,000				245,916,961.71				51,492,390.62		535,422,133.66	2,478,784.64	992,180,270.63
三、本期增减变动金额(减少以“-”号填列)	5250000				991,980,475.68						7178531.5	-28424.57	1051630582.61
(一) 综合收益总额											101300531.5	-28424.57	101272106.93
(二) 所有者投入和减少资本	52,500,000				991,980,475.68								1,044,480,475.68
1. 股东投入的普通股	52,500,000				991,980,475.68								1044480475.68
2. 其他权益工具持有者投入资本													
3. 股份支付计入所有者权益的金额													
4. 其他													
(三) 利润分配											-94122000		-94122000
1. 提取盈余公积													
2. 提取一般风险准备													
3. 对所有者(或股东)的											-94,122		-94122000



分配											,000		
4. 其他													
(四)所有者权益内部结转													
1. 资本公积转增资本(或股本)													
2. 盈余公积转增资本(或股本)													
3. 盈余公积弥补亏损													
4. 其他													
(五)专项储备													
1. 本期提取													
2. 本期使用													
(六)其他													
四、本期期末余额	209,370,000				1,237,897,437.39				51,492,390.62		542,600,665.16	2,450,360.07	2,043,810,853.24

项目	上期												
	归属于母公司所有者权益											少数股东权益	所有者权益合计
	股本	其他权益工具			资本公积	减:库存股	其他综合收益	专项储备	盈余公积	一般风险准备	未分配利润		
	优先股	永续债	其他										
一、上年期末余额	156,870,000				245,916,961.71				36,706,286.46		390,089,150.38	2615285.55	832197684.10
加: 会计政策变更													
前期差错更正													
同一控制下企业合并													
其他													
二、本年期初余额	156,870,000				245,916,961.71				36,706,286.46		390,089,150.38	2615285.55	832,197,684.10
三、本期增减变动金额(减少以“-”号填列)											50,452,843.42	-43106.80	50,409,736.62
(一) 综合收益总额											97,513,	-43106.80	97,470,73



											843.42		6.62
(二) 所有者投入和减少资本													
1. 股东投入的普通股													
2. 其他权益工具持有者投入资本													
3. 股份支付计入所有者权益的金额													
4. 其他													
(三) 利润分配											-470610.00		-47,061,000.00
1. 提取盈余公积													
2. 提取一般风险准备													
3. 对所有者(或股东)的分配											-470610.00		-47,061,000.00
4. 其他													
(四) 所有者权益内部结转													
1. 资本公积转增资本(或股本)													
2. 盈余公积转增资本(或股本)													
3. 盈余公积弥补亏损													
4. 其他													
(五) 专项储备													
1. 本期提取													
2. 本期使用													
(六) 其他													
四、本期期末余额	1568700.00				245,916,961.71				36,706,286.46		440541993.8	2572178.75	882,607,420.72

法定代表人：孙鹏

主管会计工作负责人：韩庆广 会计机构负责人：韩庆广



母公司所有者权益变动表
2017 年 1—6 月

单位:元 币种:人民币

项目	本期										
	股本	其他权益工具			资本公积	减:库存股	其他综合收益	专项储备	盈余公积	未分配利润	所有者权益合计
		优先股	永续债	其他							
一、上年期末余额	156870000				246,919,491.48				50432360.83	301532647.44	755754499.75
加: 会计政策变更											
前期差错更正											
其他											
二、本年期初余额	156870000				246,919,491.48				50,432,360.83	301532647.44	755,754,499.75
三、本期增减变动金额(减少以“—”号填列)	52,500,000				991980475.68					-25,875,901.21	101860457.47
(一) 综合收益总额										68246098.79	68,246,098.79
(二) 所有者投入和减少资本	52,500,000				991980475.68						1,044,480,475.68
1. 股东投入的普通股	52,500,000				991,980,475.68						1,044,480,475.68
2. 其他权益工具持有者投入资本											
3. 股份支付计入所有者权益的金额											
4. 其他											
(三) 利润分配										-94,122,000	-94,122,000
1. 提取盈余公积											
2. 对所有者(或股东)的分配										-94,122,000	-94,122,000
3. 其他											
(四) 所有者权益内部结转											
1. 资本公积转增资本(或股											



本)											
2. 盈余公积转增资本(或股本)											
3. 盈余公积弥补亏损											
4. 其他											
(五) 专项储备											
1. 本期提取											
2. 本期使用											
(六) 其他											
四、本期期末余额	209,370,000				1,238,899,967.16				50,432,360.83	275,656,746.23	1,774,359,074.22

项目	上期										
	股本	其他权益工具			资本公积	减：库存股	其他综合收益	专项储备	盈余公积	未分配利润	所有者权益合计
		优先股	永续债	其他							
一、上年期末余额	156,870,000				246,919,491.48				35,646,256.67	215,518,710.04	654,954,458.19
加：会计政策变更											
前期差错更正											
其他											
二、本年期初余额	156,870,000				246,919,491.48				35,646,256.67	215,518,710.04	654,954,458.19
三、本期增减变动金额(减少以“-”号填列)										21,207,111.82	21,207,111.82
(一) 综合收益总额										68,268,111.82	68,268,111.82
(二) 所有者投入和减少资本											
1. 股东投入的普通股											
2. 其他权益工具持有者投入资本											
3. 股份支付计入所有者权益的金额											
4. 其他											



(三) 利润分配										-47,061,000	-47,061,000
1. 提取盈余公积											
2. 对所有者(或股东)的分配										-47,061,000	-47,061,000
3. 其他											
(四) 所有者权益内部结转											
1. 资本公积转增资本(或股本)											
2. 盈余公积转增资本(或股本)											
3. 盈余公积弥补亏损											
4. 其他											
(五) 专项储备											
1. 本期提取											
2. 本期使用											
(六) 其他											
四、本期期末余额	156,870,000				246,919,491.48				35,646,256.67	236,725,821.86	676,161,570.01

法定代表人：孙鹏

主管会计工作负责人：韩庆广 会计机构负责人：韩庆广



三、公司基本情况

1. 公司概况

√适用 □不适用

山东金麒麟股份有限公司（以下简称“本公司”或“公司”）为在山东金麒麟集团有限公司基础上整体变更设立的股份有限公司。2012年10月，山东金麒麟集团有限公司以2012年8月31日为基准日，采取净资产折股方式整体变更为本公司，本公司已于2012年11月13日取得山东省工商行政管理局颁发的注册号为370000228023539的《企业法人营业执照》。总部位于山东省乐陵市阜乐路999号。注册资本137,000,000.00元，股份总数137,000,000股（每股面值1元）。

经增资及股权转让，公司现持有统一社会信用代码为91370000706347567T的营业执照，注册资本20,937.00万元，股份总数20,937.00万股（每股面值1元）。其中，有限售条件的流通股份A股15,687万股；无限售条件的流通股份A股5,250万股。公司股票已于2017年4月6日在上海证券交易所挂牌交易。

公司主要从事摩擦材料及制动产品的研发、生产和销售，属于摩擦材料行业。同时以公司目前主要产品的应用领域为划分依据，公司亦属于汽车零部件及配件制造行业。公司所处行业为非金属矿物制品业（C29）；由于公司产品主要应用于汽车制动部件，公司所属行业亦可归类为汽车制造业（C36）。公司的主要产品为汽车刹车片与汽车刹车盘，两者同为汽车制动系统的组成部分，互为对偶件。

本财务报告经公司2017年8月18日董事会批准对外报出。

2. 合并财务报表范围

√适用 □不适用

公司拥有全资子公司：济南金麒麟刹车系统有限公司（以下简称“济南金麒麟”）、乐陵金麒麟进出口有限公司（以下简称“金麒麟进出口”）、北京嘉世安汽车配件贸易有限公司（以下简称“北京嘉世安”）、济南嘉世安贸易有限公司（以下简称“济南嘉世安”）、山东奥特帕斯贸易有限公司（以下简称“奥特帕斯”）、上海麟踞浦国际贸易有限公司（以下简称“上海麟踞浦”）（拥有控股子公司上海乐嘉刹车系统有限公司（以下简称“上海乐嘉”））、GOLD UNICORN LLC。

本报告期合并财务报表范围及其变化情况详见本附注“八、合并范围的变更”和“九、在其他主体中的权益”。

四、财务报表的编制基础

1. 编制基础

公司以持续经营为基础，根据实际发生的交易和事项，按照财政部颁布的《企业会计准则——基本准则》和各项具体会计准则、企业会计准则应用指南、企业会计准则解释及其他相关规定（以下合称“企业会计准则”），以及中国证券监督管理委员会《公开发行证券的公司信息披露编报规则第15号——财务报告的一般规定》的披露规定编制财务报表。



2. 持续经营

适用 不适用

本公司不存在导致对报告期末起 12 个月内的持续经营假设产生重大疑虑的事项或情况。

五、重要会计政策及会计估计

具体会计政策和会计估计提示：

适用 不适用

以下披露内容已涵盖了本公司根据实际生产经营特点制定的具体会计政策和会计估计。

1. 遵循企业会计准则的声明

本公司所编制的财务报表符合企业会计准则的要求，真实、完整地反映了报告期公司的财务状况、经营成果、现金流量等有关信息。

2. 会计期间

自公历 1 月 1 日至 12 月 31 日止为一个会计年度。

3. 营业周期

适用 不适用

本公司营业周期为 12 个月。

4. 记账本位币

本公司以人民币为记账本位币。

5. 同一控制下和非同一控制下企业合并的会计处理方法

适用 不适用

同一控制下企业合并：本公司在企业合并中取得的资产和负债，按照合并日在被合并方资产、负债（包括最终控制方收购被合并方而形成的商誉）在最终控制方合并财务报表中的账面价值计量。在合并中取得的净资产账面价值与支付的合并对价账面价值（或发行股份面值总额）的差额，调整资本公积中的股本溢价，资本公积中的股本溢价不足冲减的，调整留存收益。

非同一控制下企业合并：本公司在购买日对作为企业合并对价付出的资产、发生或承担的负债按照公允价值计量，公允价值与其账面价值的差额，计入当期损益。本公司对合并成本大于合并中取得的被购买方可辨认净资产公允价值份额的差额，确认为商誉；合并成本小于合并中取得的被购买方可辨认净资产公允价值份额的差额，经复核后，计入当期损益。

为企业合并发生的审计、法律服务、评估咨询等中介费用以及其他直接相关费用，于发生时计入当期损益；为企业合并而发行权益性证券的交易费用，冲减权益。

6. 合并财务报表的编制方法

适用 不适用

母公司将其控制的所有子公司纳入合并财务报表的合并范围。合并财务报表以母公司及其子公司的财务报表为基础，根据其他有关资料，由母公司按照《企业会计准则第 33 号——合并财务报表》编制。



7. 合营安排分类及共同经营会计处理方法

适用 不适用

8. 现金及现金等价物的确定标准

在编制现金流量表时，将本公司库存现金以及可以随时用于支付的存款确认为现金。将同时具备期限短（从购买日起三个月内到期）、流动性强、易于转换为已知现金、价值变动风险很小四个条件的投资，确定为现金等价物。

9. 外币业务和外币报表折算

适用 不适用

1) 外币业务

外币业务采用交易发生日的即期汇率作为折算汇率将外币金额折合成人民币记账。

资产负债表日外币货币性项目余额按资产负债表日即期汇率折算，由此产生的汇兑差额，除属于与购建符合资本化条件的资产相关的外币专门借款产生的汇兑差额按照借款费用资本化的原则处理外，均计入当期损益。

2) 外币财务报表的折算

资产负债表中的资产和负债项目，采用资产负债表日的即期汇率折算；所有者权益项目除“未分配利润”项目外，其他项目采用发生时的即期汇率折算。利润表中的收入和费用项目，采用交易发生日的即期汇率折算。

处置境外经营时，将与该境外经营相关的外币财务报表折算差额，自所有者权益项目转入处置当期损益。

10. 金融工具

适用 不适用

金融工具包括金融资产、金融负债和权益工具。

1) 金融工具的分类

金融资产和金融负债于初始确认时分类为：以公允价值计量且其变动计入当期损益的金融资产或金融负债，包括交易性金融资产或金融负债和直接指定为以公允价值计量且其变动计入当期损益的金融资产或金融负债；持有至到期投资；应收款项；可供出售金融资产；其他金融负债等。

2) 金融工具的确认依据和计量方法

(1) 以公允价值计量且其变动计入当期损益的金融资产（金融负债）

取得时以公允价值（扣除已宣告但尚未发放的现金股利或已到付息期但尚未领取的债券利息）作为初始确认金额，相关的交易费用计入当期损益。

持有期间将取得的利息或现金股利确认为投资收益，期末将公允价值变动计入当期损益。

处置时，其公允价值与初始入账金额之间的差额确认为投资收益，同时调整公允价值变动损益。

(2) 持有至到期投资



取得时按公允价值（扣除已到付息期但尚未领取的债券利息）和相关交易费用之和作为初始确认金额。

持有期间按照摊余成本和实际利率计算确认利息收入，计入投资收益。实际利率在取得时确定，在该预期存续期间或适用的更短期间内保持不变。

处置时，将所取得价款与该投资账面价值之间的差额计入投资收益。

（3）应收款项

公司对外销售商品或提供劳务形成的应收债权，以及公司持有的其他企业的不包括在活跃市场上有报价的债务工具的债权，包括应收账款、其他应收款等，以向购货方应收的合同或协议价款作为初始确认金额；具有融资性质的，按其现值进行初始确认。

收回或处置时，将取得的价款与该应收款项账面价值之间的差额计入当期损益。

（4）可供出售金融资产

取得时按公允价值（扣除已宣告但尚未发放的现金股利或已到付息期但尚未领取的债券利息）和相关交易费用之和作为初始确认金额。

持有期间将取得的利息或现金股利确认为投资收益。期末以公允价值计量且将公允价值变动计入其他综合收益。但是，在活跃市场中没有报价且其公允价值不能可靠计量的权益工具投资，以及与该权益工具挂钩并须通过交付该权益工具结算的衍生金融资产，按照成本计量。

处置时，将取得的价款与该金融资产账面价值之间的差额，计入投资损益；同时，将原直接计入其他综合收益的公允价值变动累计额对应处置部分的金额转出，计入投资损益。

（5）其他金融负债

按其公允价值和和相关交易费用之和作为初始确认金额。采用摊余成本进行后续计量。

3) 金融资产转移的确认依据和计量方法

公司发生金融资产转移时，如已将金融资产所有权上几乎所有的风险和报酬转移给转入方，则终止确认该金融资产；如保留了金融资产所有权上几乎所有的风险和报酬的，则不终止确认该金融资产。

在判断金融资产转移是否满足上述金融资产终止确认条件时，采用实质重于形式的原则。公司将金融资产转移区分为金融资产整体转移和部分转移。金融资产整体转移满足终止确认条件的，将下列两项金额的差额计入当期损益：

（1）所转移金融资产的账面价值；

（2）因转移而收到的对价，与原直接计入所有者权益的公允价值变动累计额（涉及转移的金融资产为可供出售金融资产的情形）之和。

金融资产部分转移满足终止确认条件的，将所转移金融资产整体的账面价值，在终止确认部分和未终止确认部分之间，按照各自的相对公允价值进行分摊，并将下列两项金额的差额计入当期损益：

（1）终止确认部分的账面价值；



(2) 终止确认部分的对价，与原直接计入所有者权益的公允价值变动累计额中对应终止确认部分的金额（涉及转移的金融资产为可供出售金融资产的情形）之和。

金融资产转移不满足终止确认条件的，继续确认该金融资产，所收到的对价确认为一项金融负债。

4) 金融负债终止确认条件

金融负债的现时义务全部或部分已经解除的，则终止确认该金融负债或其一部分；本公司若与债权人签定协议，以承担新金融负债方式替换现存金融负债，且新金融负债与现存金融负债的合同条款实质上不同的，则终止确认现存金融负债，并同时确认新金融负债。

对现存金融负债全部或部分合同条款作出实质性修改的，则终止确认现存金融负债或其一部分，同时将修改条款后的金融负债确认为一项新金融负债。

金融负债全部或部分终止确认时，终止确认的金融负债账面价值与支付对价（包括转出的非现金资产或承担的新金融负债）之间的差额，计入当期损益。

本公司若回购部分金融负债的，在回购日按照继续确认部分与终止确认部分的相对公允价值，将该金融负债整体的账面价值进行分配。分配给终止确认部分的账面价值与支付的对价（包括转出的非现金资产或承担的新金融负债）之间的差额，计入当期损益。

5) 金融资产和金融负债公允价值确定方法

存在活跃市场的金融工具，以活跃市场中的报价确定其公允价值。不存在活跃市场的金融工具，采用估值技术确定其公允价值。在估值时，本公司采用在当前情况下适用并且有足够可利用数据和其他信息支持的估值技术，选择与市场参与者在相关资产或负债的交易中所考虑的资产或负债特征相一致的输入值，并优先使用相关可观察输入值。只有在相关可观察输入值无法取得或取得不切实可行的情况下，才使用不可观察输入值。

6) 金融资产（不含应收款项）减值的测试方法及会计处理方法

除以公允价值计量且其变动计入当期损益的金融资产外，本公司于资产负债表日对金融资产的账面价值进行检查，如果有客观证据表明某项金融资产发生减值的，计提减值准备。

(1) 可供出售金融资产的减值准备：

期末如果可供出售金融资产的公允价值发生严重下降，或在综合考虑各种相关因素后，预期这种下降趋势属于非暂时性的，就认定其已发生减值，将原直接计入所有者权益的公允价值下降形成的累计损失一并转出，确认减值损失。

对于已确认减值损失的可供出售债务工具，在随后的会计期间公允价值已上升且客观上与确认原减值损失确认后发生的事项有关的，原确认的减值损失予以转回，计入当期损益。

可供出售权益工具投资发生的减值损失，不通过损益转回。

(2) 持有至到期投资的减值准备：

持有至到期投资减值损失的计量比照应收款项减值损失计量方法处理。

**11. 应收款项****(1). 单项金额重大并单独计提坏账准备的应收款项**

√适用 □不适用

单项金额重大的判断依据或金额标准	单项应收款项余额在 500 万以上的，并经减值测试后需要单独计提减值准备的应收款项。
单项金额重大并单项计提坏账准备的计提方法	单独进行减值测试，如有客观证据表明其已发生减值，按预计未来现金流量现值低于其账面价值的差额计提坏账准备，计入当期损益。单独测试未发生减值的应收款项，将其归入相应组合计提坏账准备。

(2). 按信用风险特征组合计提坏账准备的应收款项:

□适用 √不适用

组合中，采用账龄分析法计提坏账准备的

√适用 □不适用

账龄	应收账款计提比例 (%)	其他应收款计提比例 (%)
1 年以内 (含 1 年)	5	5
其中：1 年以内分项，可添加行		
1—2 年	10	10
2—3 年	50	50
3 年以上	100	100
3—4 年		
4—5 年		
5 年以上		

组合中，采用余额百分比法计提坏账准备的

□适用 √不适用

组合中，采用其他方法计提坏账准备的

□适用 √不适用

(3). 单项金额不重大但单独计提坏账准备的应收款项:

√适用 □不适用

单项计提坏账准备的理由	单项金额不重大但信用风险重大
坏账准备的计提方法	对有客观证据表明其发生了减值的应收款项，将其从相关组合中分离出来，根据其未来现金流量现值低于其账面价值的差额，确认减值损失，计提坏账准备

12. 存货

√适用 □不适用

1) 存货的分类

存货分类为：原材料、在产品、产成品、周转材料、库存商品、发出商品等。

2) 发出存货的计价方法

存货发出时按加权平均法计价。



3) 不同类别存货可变现净值的确定依据及存货跌价准备的计提方法

期末对存货进行全面清查后，按存货的成本与可变现净值孰低提取或调整存货跌价准备。

产成品、库存商品和用于出售的材料等直接用于出售的商品存货，在正常生产经营过程中，以该存货的估计售价减去估计的销售费用和相关税费后的金额，确定其可变现净值；需要经过加工的材料存货，在正常生产经营过程中，以所生产的产成品的估计售价减去至完工时估计将要发生的成本、估计的销售费用和相关税费后的金额，确定其可变现净值；为执行销售合同或者劳务合同而持有的存货，其可变现净值以合同价格为基础计算，若持有存货的数量多于销售合同订购数量的，超出部分的存货的可变现净值以一般销售价格为基础计算。

期末按照单个存货项目计提存货跌价准备；但对于数量繁多、单价较低的存货，按照存货类别计提存货跌价准备；与在同一地区生产和销售的产品系列相关、具有相同或类似最终用途或目的，且难以与其他项目分开计量的存货，则合并计提存货跌价准备。

除有明确证据表明资产负债表日市场价格异常外，存货项目的可变现净值以资产负债表日市场价格为基础确定。

以前减记存货价值的影响因素已经消失的，减记的金额予以恢复，并在原已计提的存货跌价准备金额内转回，转回的金额计入当期损益。

4) 存货的盘存制度

本公司采用永续盘存制。

5) 低值易耗品和包装物的摊销方法

- (1) 低值易耗品采用一次转销法；
- (2) 包装物采用一次转销法。

13. 划分为持有待售资产

适用 不适用

14. 长期股权投资

适用 不适用

1) 共同控制、重大影响的判断标准

共同控制，是指按照相关约定对某项安排所共有的控制，并且该安排的相关活动必须经过分享控制权的参与方一致同意后才能决策。本公司与其他合营方一同对被投资单位实施共同控制且对被投资单位净资产享有权利的，被投资单位为本公司的合营企业。

重大影响，是指对一个企业的财务和经营决策有参与决策的权力，但并不能够控制或者与其他方一起共同控制这些政策的制定。本能够对被投资单位施加重大影响的，被投资单位为本公司的联营企业。

2) 投资成本的确定

- (1) 企业合并形成的长期股权投资

同一控制下的企业合并：公司以支付现金、转让非现金资产或承担债务方式以及以发行权益性证券作为合并对价的，在合并日按照取得被合并方所有者权益在最终控制方合并财务报表中的账面价值的份额作为长期股权投资的初始投资成本。因追加投资等原因能够对同一控制下的被投



资单位实施控制的，在合并日根据合并后应享有被合并方净资产在最终控制方合并财务报表中的账面价值的份额，确定长期股权投资的初始投资成本。合并日长期股权投资的初始投资成本，与达到合并前的长期股权投资账面价值加上合并日进一步取得股份新支付对价的账面价值之和的差额，调整股本溢价，股本溢价不足冲减的，冲减留存收益。

非同一控制下的企业合并：公司按照购买日确定的合并成本作为长期股权投资的初始投资成本。因追加投资等原因能够对非同一控制下的被投资单位实施控制的，按照原持有的股权投资账面价值加上新增投资成本之和，作为改按成本法核算的初始投资成本。

(2) 其他方式取得的长期股权投资

以支付现金方式取得的长期股权投资，按照实际支付的购买价款作为初始投资成本。

以发行权益性证券取得的长期股权投资，按照发行权益性证券的公允价值作为初始投资成本。

在非货币性资产交换具备商业实质和换入资产或换出资产的公允价值能够可靠计量的前提下，非货币性资产交换换入的长期股权投资以换出资产的公允价值和应支付的相关税费确定其初始投资成本，除非有确凿证据表明换入资产的公允价值更加可靠；不满足上述前提的非货币性资产交换，以换出资产的账面价值和应支付的相关税费作为换入长期股权投资的初始投资成本。

通过债务重组取得的长期股权投资，其初始投资成本按照公允价值为基础确定。

3) 后续计量及损益确认

(1) 成本法核算的长期股权投资

公司对子公司的长期股权投资，采用成本法核算，除取得投资时实际支付的价款或对价中包含的已宣告但尚未发放的现金股利或利润外，公司按照享有被投资单位宣告发放的现金股利或利润确认当期投资收益。

(2) 权益法核算的长期股权投资

对联营企业和合营企业的长期股权投资，采用权益法核算。初始投资成本大于投资时应享有被投资单位可辨认净资产公允价值份额的差额，不调整长期股权投资的初始投资成本；初始投资成本小于投资时应享有被投资单位可辨认净资产公允价值份额的差额，计入当期损益。

公司按照应享有或应分担的被投资单位实现的净损益和其他综合收益的份额，分别确认投资收益和其他综合收益，同时调整长期股权投资的账面价值；按照被投资单位宣告分派的利润或现金股利计算应享有的部分，相应减少长期股权投资的账面价值；对于被投资单位除净损益、其他综合收益和利润分配以外所有者权益的其他变动，调整长期股权投资的账面价值并计入所有者权益。

在确认应享有被投资单位净损益的份额时，以取得投资时被投资单位可辨认净资产的公允价值为基础，并按照公司的会计政策及会计期间，对被投资单位的净利润进行调整后确认。在持有投资期间，被投资单位编制合并财务报表的，应当以合并财务报表中的净利润、其他综合收益和其他所有者权益变动中归属于被投资单位的金额为基础进行核算。



公司与联营企业、合营企业之间发生的未实现内部交易损益按照应享有的比例计算归属于公司的部分，予以抵销，在此基础上确认投资收益。与被投资单位发生的未实现内部交易损失，属于资产减值损失的，全额确认。公司与联营企业、合营企业之间发生投出或出售资产的交易，该资产构成业务的，按照附注五《5、同一控制和非同一控制下企业合并的会计处理方法》、《6 合并报表的编制方法》中披露的相关政策进行会计处理。

在公司确认应分担被投资单位发生的亏损时，按照以下顺序进行处理：首先，冲减长期股权投资的账面价值。其次，长期股权投资的账面价值不足以冲减的，以其他实质上构成对被投资单位净投资的长期权益账面价值为限继续确认投资损失，冲减长期应收项目等的账面价值。最后，经过上述处理，按照投资合同或协议约定企业仍承担额外义务的，按预计承担的义务确认预计负债，计入当期投资损失。被投资单位以后期间实现盈利的，公司在扣除未确认的亏损分担额后，按与上述相反的顺序处理，减记已确认预计负债的账面余额、恢复其他实质上构成对被投资单位净投资的长期权益及长期股权投资的账面价值，同时确认投资收益。

（3）长期股权投资的处置

处置长期股权投资，其账面价值与实际取得价款的差额，计入当期损益。

采用权益法核算的长期股权投资，在处置该项投资时，采用与被投资单位直接处置相关资产或负债相同的基础，按相应比例对原计入其他综合收益的部分进行会计处理。因被投资单位除净损益、其他综合收益和利润分配以外的其他所有者权益变动而确认的所有者权益，按比例结转入当期损益，由于被投资方重新计量设定受益计划净负债或净资产变动而产生的其他综合收益除外。

因处置部分股权投资等原因丧失了对被投资单位的共同控制或重大影响的，处置后的剩余股权改按金融工具确认和计量准则核算，其在丧失共同控制或重大影响之日的公允价值与账面价值之间的差额计入当期损益。原股权投资因采用权益法核算而确认的其他综合收益，在终止采用权益法核算时采用与被投资单位直接处置相关资产或负债相同的基础进行会计处理。因被投资方除净损益、其他综合收益和利润分配以外的其他所有者权益变动而确认的所有者权益，在终止采用权益法核算时全部转入当期损益。

因处置部分股权投资、因其他投资方对子公司增资而导致本公司持股比例下降等原因丧失了对被投资单位控制权的，在编制个别财务报表时，剩余股权能够对被投资单位实施共同控制或重大影响的，改按权益法核算，并对该剩余股权视同自取得时即采用权益法核算进行调整；剩余股权不能对被投资单位实施共同控制或施加重大影响的，改按金融工具确认和计量准则的有关规定进行会计处理，其在丧失控制之日的公允价值与账面价值间的差额计入当期损益。

处置的股权是因追加投资等原因通过企业合并取得的，在编制个别财务报表时，处置后的剩余股权采用成本法或权益法核算的，购买日之前持有的股权投资因采用权益法核算而确认的其他综合收益和其他所有者权益按比例结转；处置后的剩余股权改按金融工具确认和计量准则进行会计处理的，其他综合收益和其他所有者权益全部结转。

**15. 投资性房地产****(1). 如果采用成本计量模式的：**

折旧或摊销方法

对按照成本模式计量的投资性房地产—出租用建筑物采用与本公司固定资产相同的折旧政策，出租用土地使用权按与无形资产相同的摊销政策执行。

16. 固定资产**(1). 确认条件**

适用 不适用

固定资产指为生产商品、提供劳务、出租或经营管理而持有，并且使用寿命超过一个会计年度的有形资产。固定资产在同时满足下列条件时予以确认：

- (1) 与该固定资产有关的经济利益很可能流入企业；
- (2) 该固定资产的成本能够可靠地计量。

(2). 折旧方法

适用 不适用

类别	折旧方法	折旧年限（年）	残值率（%）	年折旧率（%）
房屋及建筑物	年限平均法	20-40	5	2.38-4.75
机器设备	年限平均法	5-10	5	9.5-19
运输设备	年限平均法	5	5	19
办公设备及电子设备	年限平均法	5	5	19
厂房装修	年限平均法	5	5	19
其他	年限平均法	5-10	5	9.5-19

(3). 融资租入固定资产的认定依据、计价和折旧方法

适用 不适用

公司与租赁方所签订的租赁协议条款中规定了下列条件之一的，确认为融资租入资产：

- (1) 租赁期满后租赁资产的所有权归属于本公司；
- (2) 公司具有购买资产的选择权，购买价款远低于行使选择权时该资产的公允价值；
- (3) 租赁期占所租赁资产使用寿命的大部分；
- (4) 租赁开始日的最低租赁付款额现值，与该资产的公允价值不存在较大的差异。

公司在承租开始日，将租赁资产公允价值与最低租赁付款额现值两者中较低者作为租入资产的入账价值，将最低租赁付款额作为长期应付款的入账价值，其差额作为未确认的融资费。

17. 在建工程

适用 不适用

在建工程项目按建造该项资产达到预定可使用状态前所发生的必要支出，作为固定资产的入账价值。所建造的固定资产在建工程已达到预定可使用状态，但尚未办理竣工决算的，自达到预



定可使用状态之日起，根据工程预算、造价或者工程实际成本等，按估计的价值转入固定资产，并按本公司固定资产折旧政策计提固定资产的折旧，待办理竣工决算后，再按实际成本调整原来的暂估价值，但不调整原已计提的折旧额。

18. 借款费用

√适用□不适用

1、借款费用资本化的确认原则

借款费用，包括借款利息、折价或者溢价的摊销、辅助费用以及因外币借款而发生的汇兑差额等。

公司发生的借款费用，可直接归属于符合资本化条件的资产的购建或者生产的，予以资本化，计入相关资产成本；其他借款费用，在发生时根据其发生额确认为费用，计入当期损益。

符合资本化条件的资产，是指需要经过相当长时间的购建或者生产活动才能达到预定可使用或者可销售状态的固定资产、投资性房地产和存货等资产。

借款费用同时满足下列条件时开始资本化：

(1) 资产支出已经发生，资产支出包括为购建或者生产符合资本化条件的资产而以支付现金、转移非现金资产或者承担带息债务形式发生的支出；

(2) 借款费用已经发生；

(3) 为使资产达到预定可使用或者可销售状态所必要的购建或者生产活动已经开始。

2、借款费用资本化期间

资本化期间，指从借款费用开始资本化时点到停止资本化时点的期间，借款费用暂停资本化的期间不包括在内。

当购建或者生产符合资本化条件的资产达到预定可使用或者可销售状态时，借款费用停止资本化。

当购建或者生产符合资本化条件的资产中部分项目分别完工且可单独使用时，该部分资产借款费用停止资本化。

购建或者生产的资产的各部分分别完工，但必须等到整体完工后才可使用或可对外销售的，在该资产整体完工时停止借款费用资本化。

3、暂停资本化期间

符合资本化条件的资产在购建或生产过程中发生的非正常中断、且中断时间连续超过 3 个月的，则借款费用暂停资本化；该项中断如是所购建或生产的符合资本化条件的资产达到预定可使用状态或者可销售状态必要的程序，则借款费用继续资本化。在中断期间发生的借款费用确认为当期损益，直至资产的购建或者生产活动重新开始后借款费用继续资本化。

4、借款费用资本化率、资本化金额的计算方法



对于为购建或者生产符合资本化条件的资产而借入的专门借款，以专门借款当期实际发生的借款费用，减去尚未动用的借款资金存入银行取得的利息收入或进行暂时性投资取得的投资收益后的金额，来确定借款费用的资本化金额。

对于为购建或者生产符合资本化条件的资产而占用的一般借款，根据累计资产支出超过专门借款部分的资产支出加权平均数乘以所占用一般借款的资本化率，计算确定一般借款应予资本化的利息金额。资本化率根据一般借款加权平均利率计算确定。

借款存在折价或者溢价的，按照实际利率法确定每一会计期间应摊销的折价或者溢价金额，调整每期利息金额。

19. 生物资产

适用 不适用

20. 油气资产

适用 不适用

21. 无形资产

(1). 计价方法、使用寿命、减值测试

适用 不适用

1、无形资产的计价方法

(1) 公司取得无形资产时按成本进行初始计量；

外购无形资产的成本，包括购买价款、相关税费以及直接归属于使该项资产达到预定用途所发生的其他支出。购买无形资产的价款超过正常信用条件延期支付，实质上具有融资性质的，无形资产的成本以购买价款的现值为基础确定。

债务重组取得债务人用以抵债的无形资产，以该无形资产的公允价值为基础确定其入账价值，并将重组债务的账面价值与该用以抵债的无形资产公允价值之间的差额，计入当期损益；

在非货币性资产交换具备商业实质且换入资产或换出资产的公允价值能够可靠计量的前提下，非货币性资产交换换入的无形资产以换出资产的公允价值为基础确定其入账价值，除非有确凿证据表明换入资产的公允价值更加可靠；不满足上述前提的非货币性资产交换，以换出资产的账面价值和应支付的相关税费作为换入无形资产的成本，不确认损益。

以同一控制下的企业吸收合并方式取得的无形资产按被合并方的账面价值确定其入账价值；以非同一控制下的企业吸收合并方式取得的无形资产按公允价值确定其入账价值。

内部自行开发的无形资产，其成本包括：开发该无形资产时耗用的材料、劳务成本、注册费、在开发过程中使用的其他专利权和特许权的摊销以及满足资本化条件的利息费用，以及为使该无形资产达到预定用途前所发生的其他直接费用。

(2) 后续计量

在取得无形资产时分析判断其使用寿命。



对于使用寿命有限的无形资产，在为企业带来经济利益的期限内按直线法摊销；无法预见无形资产为企业带来经济利益期限的，视为使用寿命不确定的无形资产，不予摊销。

2、使用寿命有限的无形资产的使用寿命估计情况

本公司于取得无形资产时分析判断其使用寿命。无形资产的使用寿命为有限的，估计该使用寿命的年限或者构成使用寿命的产量等类似计量单位数量。

每期末，对使用寿命有限的无形资产的使用寿命及摊销方法进行复核。

经复核，本年期末无形资产的使用寿命及摊销方法与以前估计未有不同。

3、使用寿命不确定的无形资产的判断依据以及对其使用寿命进行复核的程序

每期末，对使用寿命不确定的无形资产的使用寿命进行复核。

经复核，该类无形资产的使用寿命仍为不确定。

(2). 内部研究开发支出会计政策

√适用□不适用

1、划分研究阶段和开发阶段具体标准

公司内部研究开发项目的支出分为研究阶段支出和开发阶段支出。

研究阶段：为获取并理解新的科学或技术知识等而进行的独创性的有计划调查、研究活动的阶段。

开发阶段：在进行商业性生产或使用前，将研究成果或其他知识应用于某项计划或设计，以生产出新的或具有实质性改进的材料、装置、产品等活动的阶段。

2、开发阶段支出符合资本化的具体条件

内部研究开发项目开发阶段的支出，同时满足下列条件时确认为无形资产：

- (1) 完成该无形资产以使其能够使用或出售在技术上具有可行性；
- (2) 具有完成该无形资产并使用或出售的意图；
- (3) 无形资产产生经济利益的方式，包括能够证明运用该无形资产生产的产品存在市场或无形资产自身存在市场，无形资产将在内部使用的，能够证明其有用性；
- (4) 有足够的技术、财务资源和其他资源支持，以完成该无形资产的开发，并有能力使用或出售该无形资产；
- (5) 归属于该无形资产开发阶段的支出能够可靠地计量。

开发阶段的支出，若不满足上列条件的，于发生时计入当期损益。研究阶段的支出，在发生时计入当期损益。

22. 长期资产减值

√适用□不适用

长期股权投资、采用成本模式计量的投资性房地产、固定资产、在建工程、使用寿命有限的无形资产等长期资产，于资产负债表日存在减值迹象的，进行减值测试。减值测试结果表明资产



的可收回金额低于其账面价值的，按其差额计提减值准备并计入减值损失。可收回金额为资产的公允价值减去处置费用后的净额与资产预计未来现金流量的现值两者之间的较高者。资产减值准备按单项资产为基础计算并确认，如果难以对单项资产的可收回金额进行估计的，以该资产所属的资产组确定资产组的可收回金额。资产组是能够独立产生现金流入的最小资产组合。

商誉和使用寿命不确定的无形资产至少在每年年度终了进行减值测试。

本公司进行商誉减值测试，对于因企业合并形成的商誉的账面价值，自购买日起按照合理的方法分摊至相关的资产组；难以分摊至相关的资产组的，将其分摊至相关的资产组组合。在将商誉的账面价值分摊至相关的资产组或者资产组组合时，按照各资产组或者资产组组合的公允价值占相关资产组或者资产组组合公允价值总额的比例进行分摊。公允价值难以可靠计量的，按照各资产组或者资产组组合的账面价值占相关资产组或者资产组组合账面价值总额的比例进行分摊。

在对包含商誉的相关资产组或者资产组组合进行减值测试时，如与商誉相关的资产组或者资产组组合存在减值迹象的，先对不包含商誉的资产组或者资产组组合进行减值测试，计算可收回金额，并与相关账面价值相比较，确认相应的减值损失。再对包含商誉的资产组或者资产组组合进行减值测试，比较这些相关资产组或者资产组组合的账面价值（包括所分摊的商誉的账面价值部分）与其可收回金额，如相关资产组或者资产组组合的可收回金额低于其账面价值的，确认商誉的减值损失。

上述资产减值损失一经确认，在以后会计期间不予转回。

23. 长期待摊费用

适用 不适用

长期待摊费用在受益期内平均摊销，其中：

经营租赁方式租入的固定资产改良支出，按剩余租赁期与租赁资产尚可使用年限两者中较短的期限平均摊销。

24. 职工薪酬

(1)、短期薪酬的会计处理方法

适用 不适用

本公司在职工为本公司提供服务的会计期间，将实际发生的短期薪酬确认为负债，并计入当期损益或相关资产成本。

本公司为职工缴纳的社会保险费和住房公积金，以及按规定提取的工会经费和职工教育经费，在职工为本公司提供服务的会计期间，根据规定的计提基础和计提比例计算确定相应的职工薪酬金额。

职工福利费为非货币性福利的，按照公允价值计量。

(2)、离职后福利的会计处理方法

适用 不适用

(1) 设定提存计划



本公司按当地政府的相关规定为职工缴纳基本养老保险和失业保险，在职工为本公司提供服务的会计期间，按以当地规定的缴纳基数和比例计算应缴纳金额，确认为负债，并计入当期损益或相关资产成本。

(2) 设定受益计划

本公司根据预期累计福利单位法确定的公式将设定受益计划产生的福利义务归属于职工提供服务的期间，并计入当期损益或相关资产成本。

设定受益计划义务现值减去设定受益计划资产公允价值所形成的赤字或盈余确认为一项设定受益计划净负债或净资产。设定受益计划存在盈余的，本公司以设定受益计划的盈余和资产上限两项的孰低者计量设定受益计划净资产。

所有设定受益计划义务，包括预期在职工提供服务的年度报告期间结束后的十二个月内支付的义务，根据资产负债表日与设定受益计划义务期限和币种相匹配的国债或活跃市场上的高质量公司债券的市场收益率予以折现。

设定受益计划产生的服务成本和设定受益计划净负债或净资产的利息净额计入当期损益或相关资产成本；重新计量设定受益计划净负债或净资产所产生的变动计入其他综合收益，并且在后续会计期间不转回至损益，在原设定受益计划终止时在权益范围内将原计入其他综合收益的部分全部结转至未分配利润。

在设定受益计划结算时，按在结算日确定的设定受益计划义务现值和结算价格两者的差额，确认结算利得或损失。

(3)、辞退福利的会计处理方法

适用 不适用

本公司在不能单方面撤回因解除劳动关系计划或裁减建议所提供的辞退福利时，或确认与涉及支付辞退福利的重组相关的成本或费用时（两者孰早），确认辞退福利产生的职工薪酬负债，并计入当期损益。

(4)、其他长期职工福利的会计处理方法

适用 不适用

25. 预计负债

适用 不适用

1、预计负债的确认标准

与诉讼、债务担保、亏损合同、重组事项等或有事项相关的义务同时满足下列条件时，本公司确认为预计负债：

- (1) 该义务是本公司承担的现时义务；
- (2) 履行该义务很可能导致经济利益流出本公司；
- (3) 该义务的金额能够可靠地计量。

2、各类预计负债的计量方法



本公司预计负债按履行相关现时义务所需的支出的最佳估计数进行初始计量。

本公司在确定最佳估计数时，综合考虑与或有事项有关的风险、不确定性和货币时间价值等因素。对于货币时间价值影响重大的，通过对相关未来现金流出进行折现后确定最佳估计数。

最佳估计数分别以下情况处理：

所需支出存在一个连续范围（或区间），且该范围内各种结果发生的可能性相同的，则最佳估计数按照该范围的中间值即上下限金额的平均数确定。

所需支出不存在一个连续范围（或区间），或虽然存在一个连续范围但该范围内各种结果发生的可能性不相同的，如或有事项涉及单个项目的，则最佳估计数按照最可能发生金额确定；如或有事项涉及多个项目的，则最佳估计数按各种可能结果及相关概率计算确定。

本公司清偿预计负债所需支出全部或部分预期由第三方补偿的，补偿金额在基本确定能够收到时，作为资产单独确认，确认的补偿金额不超过预计负债的账面价值。

26. 股份支付

适用 不适用

本公司的股份支付是为了获取职工提供服务而授予权益工具或者承担以权益工具为基础确定的负债的交易。本公司的股份支付分为以权益结算的股份支付和以现金结算的股份支付。

1、以权益结算的股份支付及权益工具

以权益结算的股份支付换取职工提供服务的，以授予职工权益工具的公允价值计量。本公司以限制性股票进行股份支付的，职工出资认购股票，股票在达到解锁条件并解锁前不得上市流通或转让；如果最终股权激励计划规定的解锁条件未能达到，则本公司按照事先约定的价格回购股票。本公司取得职工认购限制性股票支付的款项时，按照取得的认股款确认股本和资本公积（股本溢价），同时就回购义务全额确认一项负债并确认库存股。在等待期内每个资产负债表日，本公司根据最新取得的可行权职工人数变动、是否达到规定业绩条件等后续信息对可行权权益工具数量作出最佳估计，以此为基础，按照授予日的公允价值，将当期取得的服务计入相关成本或费用，相应增加资本公积。在可行权日之后不再对已确认的相关成本或费用和所有者权益总额进行调整。但授予日按照公允价值计入相关成本或费用，相应增加资本公积。

对于最终未能行权的股份支付，不确认成本或费用，除非行权条件是市场条件或非可行权条件，此时无论是否满足市场条件或非可行权条件，只要满足所有可行权条件中的非市场条件，即视为可行权。

如果修改了以权益结算的股份支付的条款，至少按照未修改条款的情况确认取得的服务。此外，任何增加所授予权益工具公允价值的修改，或在修改日对职工有利的变更，均确认取得服务的增加。

如果取消了以权益结算的股份支付，则于取消日作为加速行权处理，立即确认尚未确认的金额。职工或其他方能够选择满足非可行权条件但在等待期内未满足的，作为取消以权益结算的股



份支付处理。但是，如果授予新的权益工具，并在新权益工具授予日认定所授予的新权益工具是用于替代被取消的权益工具的，则以与处理原权益工具条款和条件修改相同的方式，对所授予的替代权益工具进行处理。

2、以现金结算的股份支付及权益工具

以现金结算的股份支付，按照本公司承担的以股份或其他权益工具为基础计算确定的负债的公允价值计量。初始采用期权定价模型按照授予日的公允价值计量，并考虑授予权益工具的条款和条件。授予后立即可行权的，在授予日以承担负债的公允价值计入成本或费用，相应增加负债；完成等待期内的服务或达到规定业绩条件才可行权的，在等待期内以对可行权情况的最佳估计为基础，按照承担负债的公允价值，将当期取得的服务计入相关成本或费用，增加相应负债。在相关负债结算前的每个资产负债表日以及结算日，对负债的公允价值重新计量，其变动计入当期损益。

27. 优先股、永续债等其他金融工具

适用 不适用

28. 收入

适用 不适用

1、销售商品收入确认一般原则

本公司已将商品所有权上的主要风险和报酬转移给购买方；本公司既没有保留与所有权相联系的继续管理权，也没有对已售出的商品实施有效控制；收入的金额能够可靠地计量；相关的经济利益很可能流入本公司；相关的已发生或将发生的成本能够可靠地计量。

2、具体原则

公司主要销售摩擦材料（汽车刹车片和刹车盘），主要业务模式收入确认的具体方法如下：

内销经销商业务按照合同或者协议约定，将货物出库并将货物送到客户仓库或者指定地点经签收确认，产品销售收入金额已确定，且相关的经济利益很可能流入，产品相关的成本能够可靠地计量；

内销配套业务按照合同或者协议约定，以货到客户仓库并经客户提货，产品销售收入金额已确定，且相关的经济利益很可能流入，产品相关的成本能够可靠地计量；

一般出口业务按照合同或订单的约定，将货物办理完出口报关手续，并取得提单等原始单据，产品销售收入金额已确定，且相关的经济利益很可能流入，产品相关的成本能够可靠地计量。

3、确认让渡资产使用权收入的依据

与交易相关的经济利益很可能流入企业，收入的金额能够可靠地计量时。分别下列情况确定让渡资产使用权收入金额：

- （1）利息收入金额，按照他人使用本企业货币资金的时间和实际利率计算确定；
- （2）使用费收入金额，按照有关合同或协议约定的收费时间和方法计算确定。



29. 政府补助

(1)、与资产相关的政府补助判断依据及会计处理方法

√适用 □不适用

与资产相关的政府补助，是指企业取得的，用于购建或以其他方式形成长期资产的政府补助，包括购买固定资产或无形资产的财政拨款、固定资产专门借款的财政贴息等。本公司将政府补助划分为与资产相关的具体标准为：企业取得的政府补助，已用于或将用于购建或以其他方式形成固定资产、无形资产等长期资产的政府补助。与资产相关的政府补助，确认为递延收益，并在相关资产的使用寿命内平均分配计入当期损益。

(2)、与收益相关的政府补助判断依据及会计处理方法

√适用□不适用

与收益相关的政府补助，是指除与资产相关的政府补助之外的政府补助。本公司将政府补助划分为与收益相关的具体标准为：是指除与资产相关的政府补助之外的政府补助。与收益相关的政府补助，用于补偿以后期间的相关费用和损失的，确认为递延收益，并在确认相关费用的期间计入当期损益；用于补偿已经发生的相关费用和损失的，直接计入当期损益。

30. 递延所得税资产/递延所得税负债

√适用□不适用

对于可抵扣暂时性差异确认递延所得税资产，以未来期间很可能取得的用来抵扣可抵扣暂时性差异的应纳税所得额为限。对于能够结转以后年度的可抵扣亏损和税款抵减，以很可能获得用来抵扣可抵扣亏损和税款抵减的未来应纳税所得额为限，确认相应的递延所得税资产。

对于应纳税暂时性差异，除特殊情况外，确认递延所得税负债。

不确认递延所得税资产或递延所得税负债的特殊情况包括：商誉的初始确认；除企业合并以外的发生时既不影响会计利润也不影响应纳税所得额的其他交易或事项。

当拥有以净额结算的法定权利，且意图以净额结算或取得资产、清偿负债同时进行，当期所得税资产及当期所得税负债以抵销后的净额列报。

当拥有以净额结算当期所得税资产及当期所得税负债的法定权利，且递延所得税资产及递延所得税负债是与同一税收征管部门对同一纳税主体征收的所得税相关或者是对不同的纳税主体相关，但在未来每一具有重要性的递延所得税资产及负债转回的期间内，涉及的纳税主体意图以净额结算当期所得税资产和负债或是同时取得资产、清偿负债时，递延所得税资产及递延所得税负债以抵销后的净额列报。

31. 租赁

(1)、经营租赁的会计处理方法

√适用 □不适用

(1) 公司租入资产所支付的租赁费，在不扣除免租期的整个租赁期内，按直线法进行分摊，计入当期费用。公司支付的与租赁交易相关的初始直接费用，计入当期费用。



资产出租方承担了应由公司承担的与租赁相关的费用时，公司将该部分费用从租金总额中扣除，按扣除后的租金费用在租赁期内分摊，计入当期费用。

(2) 公司出租资产所收取的租赁费，在不扣除免租期的整个租赁期内，按直线法进行分摊，确认为租赁相关收入。公司支付的租赁交易相关的初始直接费用，计入当期费用；如金额较大的，则予以资本化，在整个租赁期间内按照与租赁收入确认相同的基础分期计入当期收益。

公司承担了应由承租方承担的与租赁相关的费用时，公司将该部分费用从租金收入总额中扣除，按扣除后的租金费用在租赁期内分配。

(2)、融资租赁的会计处理方法

适用 不适用

(1) 融资租入资产：公司在承租开始日，将租赁资产公允价值与最低租赁付款额现值两者中较低者作为租入资产的入账价值，将最低租赁付款额作为长期应付款的入账价值，其差额作为未确认的融资费用。

公司采用实际利率法对未确认的融资费用，在资产租赁期间内摊销，计入财务费用。公司发生的初始直接费用，计入租入资产价值。

(2) 融资租出资产：公司在租赁开始日，将应收融资租赁款，未担保余值之和与其现值的差额确认为未实现融资收益，在将来收到租金的各期间内确认为租赁收入。公司发生的与出租交易相关的初始直接费用，计入应收融资租赁款的初始计量中，并减少租赁期内确认的收益金额。

32. 其他重要的会计政策和会计估计

适用 不适用

33. 重要会计政策和会计估计的变更

(1)、重要会计政策变更

适用 不适用

(2)、重要会计估计变更

适用 不适用

34. 其他

适用 不适用

六、税项

1. 主要税种及税率

主要税种及税率情况

适用 不适用

税种	计税依据	税率
增值税		17%、6%、5%
消费税		
营业税		



城市维护建设税		
企业所得税	应纳税所得额	15%、25%

说明：公司为一般纳税人，2016年5月1日起，全面营改增，拆借资金利息按照现代服务业-贷款利息适用的增值税税率6%计算应纳税额；出租其2016年4月30日前取得的不动产，选择适用简易计税方法，按照5%的征收率计算应纳税额。

存在不同企业所得税税率纳税主体的，披露情况说明

适用 不适用

纳税主体名称	所得税税率
本公司	15%
济南金麒麟	25%
金麒麟进出口	25%
北京嘉世安	25%
济南嘉世安	25%
奥特帕斯	25%
上海麟踞浦	25%
上海乐嘉	25%

注1、公司经税务机关核定为一般纳税人，销项税率为17%，按销项税额扣除当期允许抵扣的进项税额后的差额缴纳增值税；公司自营出口业务按照税法的相关规定享受“免、抵、退”的优惠政策，主要产品装在蹄片上的制动摩擦（汽车刹车片）退税率报告期为17%，其他相关产品退税率为13%、9%、5%，具体情况如下：

产品名称	退税率
汽车刹车片、汽车刹车盘	17%
传感器、金属片密封垫	17%
纸盒、标签	13%
其他非工业用钢铁制品、硫化海绵橡胶制附件、其他未列名硫化橡胶制附件	9%
其他	5%

2. 税收优惠

适用 不适用

本公司享受企业所得税优惠政策：

根据2014年10月31日取得山东省科学技术厅、山东省财政厅、山东省国家税务局、山东省地方税务局联合颁布《高新技术企业证书》（证书编号：GR201437000193）。

根据《中华人民共和国企业所得税法》和“国税函[2009]203号”《国家税务总局关于实施高新技术企业所得税优惠有关问题的通知》相关规定，本公司自被认定为高新技术企业之日起连续三年享受高新技术企业所得税优惠，有效期三年。根据科技部、财政部、国家税务总局《关于修订印发〈高新技术企业认定管理工作指引〉的通知》（国科发火[2016]195号），在高新技术企业资格期满当年内，通过重新认定前，企业所得税暂按15%的税率预缴，故公司2017年1-6月暂按15%优惠税率征收企业所得税。



3. 其他

适用 不适用

七、合并财务报表项目注释

1、货币资金

适用 不适用

单位：元 币种：人民币

项目	期末余额	期初余额
库存现金	458,299.80	486,277.75
银行存款	998,826,165.13	371,969,357.18
其他货币资金	8,230,885.15	17,963,530.64
合计	1,007,515,350.08	390,419,165.57
其中：存放在境外的款项总额		

其他说明

无

2、以公允价值计量且其变动计入当期损益的金融资产

适用 不适用

3、衍生金融资产

适用 不适用

4、应收票据

(1). 应收票据分类列示

适用 不适用

单位：元 币种：人民币

项目	期末余额	期初余额
银行承兑票据	13,712,855.55	6,491,564.01
商业承兑票据	9,700,000.00	1,150,000.00
合计	23,412,855.55	7,641,564.01

(2). 期末公司已质押的应收票据

适用 不适用

(3). 期末公司已背书或贴现且在资产负债表日尚未到期的应收票据：

适用 不适用

单位：元 币种：人民币

项目	期末终止确认金额	期末未终止确认金额
银行承兑票据	0.00	21,800,750.70
合计	0.00	21,800,750.70

(4). 期末公司因出票人未履约而将其转应收账款的票据

适用 不适用

其他说明



适用 不适用

5、 应收账款

(1). 应收账款分类披露

适用 不适用

单位：元 币种：人民币

类别	期末余额					期初余额				
	账面余额		坏账准备		账面价值	账面余额		坏账准备		账面价值
	金额	比例 (%)	金额	计提比例 (%)		金额	比例 (%)	金额	计提比例 (%)	
单项金额重大并单独计提坏账准备的应收账款	0.00	0	0	0	0	0	0	0	0	0
按信用风险特征组合计提坏账准备的应收账款	297,909,796.04	100.00	19,362,024.49	6.50	278,547,771.55	289,760,825.33	100.00	18,206,738.85	6.28	271,554,086.48
单项金额不重大但单独计提坏账准备的应收账款	0	0	0	0	0	0	0	0	0	0
合计	297,909,796.04	100.00	19,362,024.49	6.50	278,547,771.55	289,760,825.33	100.00	18,206,738.85	6.28	271,554,086.48

期末单项金额重大并单项计提坏账准备的应收账款

适用 不适用

组合中，按账龄分析法计提坏账准备的应收账款：

适用 不适用

单位：元 币种：人民币

账龄	期末余额		
	应收账款	坏账准备	计提比例
1年以内	291,007,667.95	14,550,384.28	97.68
1年以内小计	291,007,667.95	14,550,384.28	97.68
1至2年	2,005,771.65	200,577.17	0.67
2至3年	1,081,411.58	540,705.79	0.36
3年以上	3,814,927.86	3,814,927.86	1.29
合计	297,909,779.04	19,106,595.10	100.00

确定该组合依据的说明：

详见本节五、重要会计政策及会计估计 11. 应收款项之说明。

组合中，采用余额百分比法计提坏账准备的应收账款：

适用 不适用

组合中，采用其他方法计提坏账准备的应收账款：

适用 不适用



(2). 本期计提、收回或转回的坏账准备情况:

本期计提坏账准备金额 899,856.25 元; 本期收回或转回坏账准备金额 0.00 元。

其中本期坏账准备收回或转回金额重要的:

适用 不适用

(3). 本期实际核销的应收账款情况

适用 不适用

(4). 按欠款方归集的期末余额前五名的应收账款情况:

适用 不适用

应收对象	期末金额		
	账面余额	占应收账款总额的比例 (%)	坏账准备
第一名	30,226,248.53	10.15	1,511,312.43
第二名	15,339,412.66	5.15	766,970.63
第三名	11,838,530.35	3.97	591,926.52
第四名	10,174,628.66	3.42	508,731.43
第五名	10,035,152.00	3.37	501,757.60
合计	77,613,972.20	26.05	3,880,698.61

(5). 因金融资产转移而终止确认的应收账款:

适用 不适用

(6). 转移应收账款且继续涉入形成的资产、负债金额:

适用 不适用

其他说明:

适用 不适用

6、预付款项

(1). 预付款项按账龄列示

适用 不适用

单位: 元 币种: 人民币

账龄	期末余额		期初余额	
	金额	比例 (%)	金额	比例 (%)
1 年以内	25,503,131.44	100.00	5,334,496.80	100.00
合计	25,503,131.44	100.00	5,334,496.80	100.00

账龄超过 1 年且金额重要的预付款项未及时结算原因的说明:

无



(2). 按预付对象归集的期末余额前五名的预付款情况:

√适用 □不适用

预付对象	期末金额	
	账面余额	占预付账款总额的比例(%)
第一名	7,110,000.00	27.88
第二名	6,091,041.23	23.88
第三名	3,184,571.20	12.49
第四名	1,445,461.54	5.67
第五名	976,056.00	3.83
合计	18,807,129.97	73.74

其他说明

□适用 √不适用

7、 应收利息

(1). 应收利息分类

□适用 √不适用

(2). 重要逾期利息

□适用 √不适用

其他说明:

□适用 √不适用

8、 应收股利

(1). 应收股利

□适用 √不适用

(2). 重要的账龄超过 1 年的应收股利:

□适用 √不适用

其他说明:

□适用 √不适用



9、其他应收款

(1). 其他应收款分类披露

√适用 □不适用

单位：元 币种：人民币

类别	期末余额					期初余额				
	账面余额		坏账准备		账面价值	账面余额		坏账准备		账面价值
	金额	比例 (%)	金额	计提比例 (%)		金额	比例 (%)	金额	计提比例 (%)	
单项金额重大并单独计提坏账准备的其他应收款										
按信用风险特征组合计提坏账准备的其他应收款	16,341,515.82	100	1,127,701.48	6.90	15,213,814.34	15,702,391.56	100	961,193.03	6.12	14,741,198.53
单项金额不重大但单独计提坏账准备的其他应收款										
合计	16,341,515.82	100	1,127,701.48	6.90	15,213,814.34	15,702,391.56	100	961,193.03	6.12	14,741,198.53

期末单项金额重大并单独计提坏帐准备的其他应收款

□适用 √不适用

组合中，按账龄分析法计提坏账准备的其他应收款：

√适用□不适用

单位：元 币种：人民币

账龄	期末余额		
	其他应收款	坏账准备	计提比例
1 年以内			
其中：1 年以内分项			
1 年以内	15,418,528.44	768,684.72	94.35
1 年以内小计	15,418,528.44	768,684.72	94.35
1 至 2 年	432,023.08	43,202.31	2.64
2 至 3 年	360,299.72	180,149.86	2.20
3 年以上	130,664.58	130,664.58	0.80
合计	16,341,515.82	1,122,701.47	100.00

确定该组合依据的说明：

详见本节五、重要会计政策及会计估计 11. 应收款项之说明。



组合中，采用余额百分比法计提坏账准备的其他应收款：

适用 不适用

组合中，采用其他方法计提坏账准备的其他应收款：

适用 不适用

(2). 本期计提、收回或转回的坏账准备情况：

本期计提坏账准备金额 161,508.44 元；本期收回或转回坏账准备金额 0.00 元。

其中本期坏账准备转回或收回金额重要的：

适用 不适用

(3). 本期实际核销的其他应收款情况

适用 不适用

(4). 其他应收款按款项性质分类情况

适用 不适用

(5). 按欠款方归集的期末余额前五名的其他应收款情况：

适用 不适用

单位：元 币种：人民币

单位名称	款项的性质	期末余额	账龄	占其他应收款期末余额合计数的比例(%)	坏账准备期末余额
乐陵市国家税务局	出口退税	6,544,732.32	一年以内	40.05	327,236.62
济阳县国家税务局	出口退税	3,272,481.88	一年以内	20.03	163,624.09
乐陵市社会劳动保险事业处	劳动保险费	1,620,819.06	一年以内	9.92	81,040.95
中华人民共和国德州海关	存出保证金	1,600,000.00	一年以内	9.79	80,000.00
德州住房公积金管理中心乐陵管理部	住房公积金	552,372.00	一年以内	3.38	27,618.60
合计	/	13,590,405.26	/	83.17	679,520.26

(6). 涉及政府补助的应收款项

适用 不适用

(7). 因金融资产转移而终止确认的其他应收款：

适用 不适用

(8). 转移其他应收款且继续涉入形成的资产、负债的金额：

适用 不适用

其他说明：

适用 不适用



10、 存货

(1). 存货分类

√适用 □不适用

单位：元 币种：人民币

项目	期末余额			期初余额		
	账面余额	跌价准备	账面价值	账面余额	跌价准备	账面价值
原材料	112,900,730.38	9,885,487.70	103,015,242.68	98,041,801.76	10,730,738.87	87,311,062.89
在产品	78,584,231.87	3,840,885.46	74,743,346.41	66,552,987.87	4,518,169.10	62,034,818.77
库存商品	61,048,223.46	3,679,063.81	57,369,159.65	65,173,298.95	4,174,203.88	60,999,095.07
发出商品	26,690,768.59	689,276.66	26,001,491.93	23,054,190.20	892,495.42	22,161,694.78
合计	279,223,954.30	18,094,713.63	261,129,240.67	252,822,278.78	20,315,607.27	232,506,671.51

(2). 存货跌价准备

√适用 □不适用

单位：元 币种：人民币

项目	期初余额	本期增加金额		本期减少金额		期末余额
		计提	其他	转回或转销	其他	
原材料	10,730,738.87	0	0	845,251.17		9,885,487.70
在产品	4,518,169.10			677,283.64		3,840,885.46
库存商品	4,174,203.88			495,140.07		3,679,063.81
发出商品	892,495.42			203,218.76		689,276.66
合计	20,315,607.27			2,220,893.64		18,094,713.63

(3). 存货期末余额含有借款费用资本化金额的说明：

□适用 √不适用

(4). 期末建造合同形成的已完工未结算资产情况：

□适用 √不适用

其他说明

□适用 √不适用

11、 划分为持有待售的资产

□适用 √不适用

**12、一年内到期的非流动资产**适用 不适用**13、其他流动资产**适用 不适用

单位：元 币种：人民币

项目	期末余额	期初余额
理财产品	297,000,000.00	0.00
合计	297,000,000.00	0.00

其他说明

公司（含子公司）以暂时闲置募集资金在兴业银行股份有限公司济南分行、招商银行股份有限公司济南高新支行、中国工商银行股份有限公司乐陵支行、中国银行股份有限公司济阳支行购买了保本型理财产品，理财金额分别为 4,400 万元人民币、5,300 万元人民币、10,000 万元人民币、10,000 万元人民币，合计为 29,700 万元人民币。

14、可供出售金融资产**(1). 可供出售金融资产情况**适用 不适用**(2). 期末按公允价值计量的可供出售金融资产**适用 不适用**(3). 期末按成本计量的可供出售金融资产**适用 不适用**(4). 报告期内可供出售金融资产减值的变动情况**适用 不适用**(5). 可供出售权益工具期末公允价值严重下跌或非暂时性下跌但未计提减值准备的相关说明：**适用 不适用**其他说明**适用 不适用**15、持有至到期投资****(1). 持有至到期投资情况：**适用 不适用**(2). 期末重要的持有至到期投资：**适用 不适用**(3). 本期重分类的持有至到期投资：**适用 不适用**其他说明：**适用 不适用**16、长期应收款****(1) 长期应收款情况：**适用 不适用



(2) 因金融资产转移而终止确认的长期应收款

适用 不适用

(3) 转移长期应收款且继续涉入形成的资产、负债金额

适用 不适用

其他说明

适用 不适用

17、长期股权投资

适用 不适用

18、投资性房地产

投资性房地产计量模式

(1). 采用成本计量模式的投资性房地产

单位：元 币种：人民币

项目	房屋、建筑物	土地使用权	在建工程	合计
一、账面原值				
1. 期初余额	5,695,581.93	3,368,675.00		9,064,256.93
2. 本期增加金额	0	0		
(1) 外购	0	0		
(2) 存货\固定资产\在建工程转入	0	0		
(3) 企业合并增加	0	0		
3. 本期减少金额	0	0		
(1) 处置	0	0		
(2) 其他转出	0	0		
4. 期末余额	5,695,581.93	3,368,675.00		9,064,256.93
二、累计折旧和累计摊销				
1. 期初余额	1,450,771.56	463,803.10		1,914,574.66
2. 本期增加金额	135,270.09	36,615.99		171,886.08
(1) 计提或摊销	135,270.09	36,615.99		171,886.08
3. 本期减少金额				
(1) 处置				
(2) 其他转出				
4. 期末余额	1,586,041.65	500,419.09		2,086,460.74
三、减值准备				
1. 期初余额				
2. 本期增加金额				
(1) 计提				
3. 本期减少金额				
(1) 处置				
(2) 其他转出				
4. 期末余额				
四、账面价值				
1. 期末账面价值	4,109,540.28	2,868,255.91		6,977,796.19
2. 期初账面价值	4,244,810.37	2,904,871.90		7,149,682.27



(2). 未办妥产权证书的投资性房地产情况:

□适用 √不适用

其他说明

□适用 √不适用

19、固定资产

(1). 固定资产情况

√适用 □不适用

单位：元 币种：人民币

项目	房屋及建筑物	机器设备	运输工具	办公及电子设备	厂房装修	其他	合计
一、账面原值:							
1. 期初余额	342,214,492.43	746,555,067.04	10,855,686.46	19,828,063.67	8,758,588.35	2,030,803.86	1,130,242,701.81
2. 本期增加金额	733,813.96	24,870,917.73	432,521.38	714,599.58	0	0	26,751,852.65
(1) 购置	733,813.96	6,723,891.33	341,068.39	333,813.57	0	0	8,132,587.25
(2) 在建工程转入	0	18,147,026.40	91,452.99	380,786.01	0	0	18,619,265.40
(3) 企业合并增加	0	0	0	0	0	0	0
3. 本期减少金额	27,200.00	250,437.46	109,778.00	105,450.00	0	0	492,865.46
(1) 处置或报废	27,200.00	250,437.46	109,778.00	105,450.00	0	0	492,865.46
4. 期末余额	342,921,106.39	771,175,547.31	11,178,429.84	20,437,213.25	8,758,588.35	2,030,803.86	1,156,501,689.00
二、累计折旧							
1. 期初余额	91,511,293.01	345,579,665.14	8,200,044.70	11,705,022.30	8,320,658.93	1,270,978.35	466,587,662.43
2. 本期增加金额	8,337,019.88	31,788,893.63	459,045.57	1,355,382.22	0	116,674.49	42,057,015.79
(1) 计提	8,337,019.88	31,788,893.63	459,045.57	1,355,382.22	0	116,674.49	42,057,015.79
3. 本期减少金额	18,303.05	117,714.56	79,954.90	102,785.25	0	0	318,757.76
(1) 处置或报废	18,303.05	117,714.56	79,954.90	102,785.25	0	0	318,757.76
4. 期末余额	99,830,009.84	377,250,844.21	8,579,135.37	12,957,619.27	8,320,658.93	1,387,652.84	508,325,920.46
三、减值准备							
1. 期初余额							
2. 本期增加金额							



(1) 计提							
3. 本期减少金额							
(1) 处置或报废							
4. 期末余额							
四、账面价值							
1. 期末账面价值	243,091,096.55	393,924,703.10	2,599,294.47	7,479,593.98	437,929.42	643,151.02	648,175,768.54
2. 期初账面价值	250,703,199.42	400,975,401.90	2,655,641.76	8,123,041.37	437,929.42	759,825.51	663,655,039.38

(2). 暂时闲置的固定资产情况

适用 不适用

(3). 通过融资租赁租入的固定资产情况

适用 不适用

(4). 通过经营租赁租出的固定资产

适用 不适用

(5). 未办妥产权证书的固定资产情况

适用 不适用

其他说明:

适用 不适用

20、在建工程

(1). 在建工程情况

适用 不适用

单位：元 币种：人民币

项目	期末余额			期初余额		
	账面余额	减值准备	账面价值	账面余额	减值准备	账面价值
在安装设备	9,816,976.51	0	9,816,976.51	17,838,342.19	0	17,838,342.19
房屋建筑物	51,374.00	0	51,374.00	0	0	0
合计	9,868,350.51	0	9,868,350.51	17,838,342.19	0	17,838,342.19

(2). 重要在建工程项目本期变动情况

适用 不适用



单位：元 币种：人民币

项目名称	预算数	期初余额	本期增加金额	本期转入固定资产金额	本期其他减少金额	期末余额	工程累计投入占预算比例(%)	工程进度	利息资本化累计金额	其中：本期利息资本化金额	本期利息资本化率(%)	资金来源
在安装设备(含办公及电子设备)	0	17,838,342.19	10,597,899.72	18,619,265.40	0	9,868,350.51	.00	0	0	0	0	自筹
合计	0	17,838,342.19	10,597,899.72	18,619,265.40	0	9,868,350.51						

(3). 本期计提在建工程减值准备情况:

适用 不适用

其他说明

适用 不适用

21、工程物资

适用 不适用

22、固定资产清理

适用 不适用

23、生产性生物资产

(1). 采用成本计量模式的生产性生物资产

适用 不适用

(2). 采用公允价值计量模式的生产性生物资产

适用 不适用

其他说明

适用 不适用

24、油气资产

适用 不适用

25、无形资产

(1). 无形资产情况

适用 不适用



单位：元 币种：人民币

项目	土地使用权	软件	非专利技术		合计
一、账面原值					
1. 期初余额	156,414,214.06	5,630,375.72			162,044,589.78
2. 本期增加金额	0	1,115,831.29			1,115,831.29
(1) 购置	0	1,115,831.29			1,115,831.29
(2) 内部研发	0	0			0
(3) 企业合并增加	0	0			0
3. 本期减少金额	0	0			0
(1) 处置	0	0			0
4. 期末余额	156,414,214.06	6,746,207.01			163,160,421.07
二、累计摊销					
1. 期初余额	20,373,931.02	3,048,586.55			23,422,517.57
2. 本期增加金额	1,571,656.38	521,088.59			2,092,744.97
(1) 计提	1,571,656.38	521,088.59			2,092,744.97
3. 本期减少金额	0	0			0
(1) 处置	0	0			0
4. 期末余额	21,945,587.40	3,569,675.14			25,515,262.54
三、减值准备					
1. 期初余额	0	0			0
2. 本期增加金额	0	0			0
(1) 计提	0	0			0
3. 本期减少金额	0	0			0
(1) 处置	0	0			0
4. 期末余额	0	0			0
四、账面价值					
1. 期末账面价值	134,468,626.66	3,176,531.87			137,645,158.53
2. 期初账面价值	136,040,283.04	2,581,789.17			138,622,072.21

本期末通过公司内部研发形成的无形资产占无形资产余额的比例 0.00

(2). 未办妥产权证书的土地使用权情况:

适用 不适用

其他说明:

适用 不适用

26、开发支出

适用 不适用

**27、商誉****(1). 商誉账面原值**

□适用 √不适用

(2). 商誉减值准备

□适用 √不适用

说明商誉减值测试过程、参数及商誉减值损失的确认方法

□适用 √不适用

其他说明

□适用 √不适用

28、长期待摊费用

□适用 √不适用

29、递延所得税资产/递延所得税负债**(1). 未经抵销的递延所得税资产**

√适用 □不适用

单位：元 币种：人民币

项目	期末余额		期初余额	
	可抵扣暂时性差异	递延所得税资产	可抵扣暂时性差异	递延所得税资产
应收款项坏账准备	20,229,296.57	3,693,521.78	18,765,247.47	3,360,286.58
存货跌价准备	18,094,713.63	3,034,413.54	20,278,879.41	3,540,734.03
未实现内部销售利润	5,264,035.50	1,188,869.42	6,978,250.84	1,497,619.66
可抵扣亏损	262,751.17	65,687.79	448,269.00	112,067.25
财产损失	1,534,265.91	309,628.31	5,424,257.37	1,122,754.83
预提费用	13,856,705.15	2,486,574.51	25,814,215.57	4,424,894.34
合计	59,241,767.93	10,778,695.35	77,709,119.66	14,058,356.69

(2). 未经抵销的递延所得税负债

□适用 √不适用

(3). 以抵销后净额列示的递延所得税资产或负债：

□适用 √不适用

(4). 未确认递延所得税资产明细

√适用 □不适用

单位：元 币种：人民币

项目	期末余额	期初余额
可抵扣暂时性差异	416,712.29	402,684.41
合计	416,712.29	402,684.41

(5). 未确认递延所得税资产的可抵扣亏损将于以下年度到期

□适用 √不适用

其他说明：

□适用 √不适用

**30、其他非流动资产**

√适用 □不适用

单位：元 币种：人民币

项目	期末余额	期初余额
购建长期资产预付款	43,996,345.72	30,454,817.80
合计	43,996,345.72	30,454,817.80

其他说明：

无

31、短期借款**(1). 短期借款分类**

√适用 □不适用

单位：元 币种：人民币

项目	期末余额	期初余额
抵押借款	50,000,000.00	0
保证借款	142,500,000.00	136,500,000.00
质押保证	40,000,000.00	70,000,000.00
合计	232,500,000.00	206,500,000.00

短期借款分类的说明：

(1)公司于2016年7月27日向中国农业银行乐陵支行取得最高额质押保证借款4,000 万元，借款期限从2016年7月27日起至2017年7月25日，借款利率4.35%，公司以LPB系列商标提供最高额质押担保和济南金麒麟提供保证担保。

(2)公司于2017年1月1日向中国工商银行乐陵支行取得保证借款3,350万元，借款期限从2017年1月1日起至2017年12月15日，借款利率为4.35%，济南金麒麟提供最高额保证担保。

(3)公司于2017年1月13日向中国工商银行乐陵支行取得保证借款3,000万元，借款期限从2017年1月13日起至2017年12月16日，借款利率为4.35%，济南金麒麟提供最高额保证担保。

(4)公司于2017年2月16日向中国工商银行乐陵支行取得保证借款3,400万元，借款期限从2017年2月16日起至2018年2月15日，借款利率为4.35%，济南金麒麟提供最高额保证担保。

(5)2017年6月6日，公司与中国进出口银行山东省分行签订了高新技术产品出口卖方信贷借款合同，借款金额5,000万元，贷款期限12个月（2017年6月19日起至2018年6月12日），借款利率为2.65%，济南金麒麟以拥有的“济阳房权证城区字第020618号”房产（建筑面积57725.70平方米）和“鲁（2016）济阳县不动产权0003224号、济阳国用2012第293号、济阳国用2013第019号”土地使用权证（面积169801.44平方米）提供抵押担保。

(6)2016年4月25日，济南金麒麟与招商银行济南分行签订了《授信协议》，循环授信额度为5,000万元，授信期间为12个月，本公司提供最高额不可撤销担保。2016年7月22日，济南金麒麟取得招商银行济南分行短期借款1,500万元，借款利率为4.1325%，借款期限从2016年7月22日起至2017年7月21日。



(7) 济南金麒麟于 2016 年 9 月 12 日向中国银行济阳支行取得最高额保证借款 3,000 万元，借款期限从 2016 年 9 月 12 日起至 2017 年 9 月 11 日，借款利率为 4.35%，本公司提供最高额保证担保。

(2). 已逾期未偿还的短期借款情况

适用 不适用

其他说明

适用 不适用

32、以公允价值计量且其变动计入当期损益的金融负债

适用 不适用

33、衍生金融负债

适用 不适用

34、应付票据

适用 不适用

单位：元 币种：人民币

种类	期末余额	期初余额
商业承兑汇票	0	0
银行承兑汇票	1,349,000.00	6,247,495.00
合计	1,349,000.00	6,247,495.00

本期末已到期未支付的应付票据总额为 0.00 元。

35、应付账款

(1). 应付账款列示

适用 不适用

单位：元 币种：人民币

项目	期末余额	期初余额
1 年以内（含 1 年）	130,880,980.06	141,614,059.54
1 至 2 年（含 2 年）	1,141,888.5	1,429,143.41
2 至 3 年（含 3 年）	2,570,553.2	3,549,876.82
3 年以上	2,979,079.32	753,897.67
合计	137,572,501.08	147,346,977.44

(2). 账龄超过 1 年的重要应付账款

适用 不适用

其他说明

适用 不适用

36、预收款项

(1). 预收账款项列示

适用 不适用



单位：元 币种：人民币

项目	期末余额	期初余额
1 年以内（含 1 年）	6,295,656.18	12,977,635.73
1 至 2 年（含 2 年）	0	0
合计	6,295,656.18	12,977,635.73

(2). 账龄超过 1 年的重要预收款项

□适用 √不适用

(3). 期末建造合同形成的已结算未完工项目情况:

□适用 √不适用

其他说明

□适用 √不适用

37、应付职工薪酬

(1). 应付职工薪酬列示:

√适用 □不适用

单位：元 币种：人民币

项目	期初余额	本期增加	本期减少	期末余额
一、短期薪酬	32,590,359.29	120,502,827.14	123,379,868.65	29,713,317.78
二、离职后福利-设定提存计划	773,128.80	9,807,395.15	9,783,370.15	797,153.80
三、辞退福利	36,060.47	173,659.14	176,852.28	32,867.33
四、一年内到期的其他福利	0	0	0	0
合计	33,399,548.56	130,483,881.43	133,340,091.08	30,543,338.91

(2). 短期薪酬列示:

√适用 □不适用

单位：元 币种：人民币

项目	期初余额	本期增加	本期减少	期末余额
一、工资、奖金、津贴和补贴	28,973,254.08	105,952,764.93	111,145,504.79	23,780,514.22
二、职工福利费	0	3,519,460.76	3,519,460.76	0
三、社会保险费	0	5,292,005.81	4,904,264.71	387,741.10
其中：医疗保险费	0	4,292,002.10	3,982,867.40	309,134.70
工伤保险费	0	608,732.76	551,369.36	57,363.40
生育保险费	0	391,270.95	370,027.95	21,243.00
四、住房公积金	257,009.60	3,310,390.60	2,722,110.50	845,289.70
五、工会经费和职工教育经费	3,360,095.61	2,428,205.04	1,088,527.89	4,699,772.76
合计	32,590,359.29	120,502,827.14	123,379,868.65	29,713,317.78

**(3). 设定提存计划列示**

√适用 □不适用

单位：元 币种：人民币

项目	期初余额	本期增加	本期减少	期末余额
1、基本养老保险	773,128.80	9,422,537.04	9,415,506.44	780,159.40
2、失业保险费	0	384,858.11	367,863.71	16,994.40
3、企业年金缴费	0	0	0	0
合计	773,128.80	9,807,395.15	9,783,370.15	797,153.80

其他说明：

□适用 √不适用

38、 应交税费

√适用 □不适用

单位：元 币种：人民币

项目	期末余额	期初余额
增值税	3,770.49	141,760.82
企业所得税	11,685,861.96	7,269,213.75
个人所得税	282,401.50	271,540.60
城市维护建设税	804,831.85	537,321.29
房产税	1,977,209.89	1,976,548.84
土地使用税	1,888,038.34	1,888,626.56
教育费附加	661,303.25	428,554.56
印花税	24,161.09	25,668.99
市区堤围防护费	68,997.63	88,276.68
合计	17,396,576.00	12,627,512.09

其他说明：

无

39、 应付利息

□适用 √不适用

重要的已逾期未支付的利息情况：

□适用 √不适用

其他说明：

□适用 √不适用

40、 应付股利

□适用 √不适用

41、 其他应付款**(1). 按款项性质列示其他应付款**

√适用 □不适用



单位：元 币种：人民币

项目	期末余额	期初余额
1 年以内(含 1 年)	14,988,776.86	27,485,903.60
1 至 2 年(含 2 年)	1,124,930.02	1,246,429.70
2 至 3 年(含 3 年)	74,126.69	32,075.00
合计	16,187,833.57	28,764,408.30

(2). 账龄超过 1 年的重要其他应付款

□适用 √不适用

其他说明

□适用 √不适用

42、划分为持有待售的负债

□适用 √不适用

43、1 年内到期的非流动负债

√适用 □不适用

单位：元 币种：人民币

项目	期末余额	期初余额
1 年内到期的长期借款	224,000,000.00	246,125,000.00
1 年内到期的应付债券	0	0
1 年内到期的长期应付款	0	0
合计	224,000,000.00	246,125,000.00

一年内到期的长期借款说明：

(1) 2015 年 9 月 21 日，公司与中国进出口银行山东省分行签订了高新技术产品出口卖方信贷借款合同，借款金额 15,000 万元，贷款期限 24 个月(2015 年 9 月 28 日起至 2017 年 9 月 1 日)，借款利率为 2.90%，公司以拥有的“鲁房权证乐字第 10017077 号、鲁房权证字第 10017078 号、乐房权证乐陵字第 20151661 号”房产(建筑面积 86561.78 平方米)和“乐国用(2013)第 2013-021 号、乐国用(2013)第 2013-023 号”土地使用权证(面积 122419 平方米)提供抵押担保，济南金麒麟以拥有的“济阳房权证城区字第 014183 号、济阳房权证城区字第 014184 号、济阳房权证字第 014185 号、济阳房权证城区字第 019663 号、济阳房权证城区字第 019664 号、济阳房权证城区字第 019665 号、济阳房权证城区字第 019666 号、济阳房权证城区字第 019667 号”房产(建筑面积 25043.08 平方米)和“济阳国用(2013)第 118 号、济阳国用(2013)第 117 号、济阳国用(2013)第 142 号、济阳国用(2013)第 004 号、济阳国用(2013)第 005 号”土地使用权证(面积 113952 平方米)提供抵押担保。截止 2017 年 6 月 30 日，一年内到期的长期借款余额 15,000 万元。

(2) 2016 年 6 月 21 日，公司与中国进出口银行签订了编号为“2070001022016111419 号”《高新技术产品出口卖方信贷借款合同》，借款金额 5,000 万元，借款期限 24 个月(从 2016 年 7 月 1 日起至 2018 年 6 月 25 日)，借款利率为固定年利率 2.65%，本公司以拥有的“乐国用(2013)第 2013-019 号”土地使用权和“鲁房权证乐字第 10017081 号、鲁房权证乐字第 10017082 号、鲁



房权证乐字第 10017083 号、鲁房权证乐字第 10017084 号、鲁房权证乐字第 10017106 号”房屋建筑物提供抵押担保。

截止 2017 年 6 月 30 日，一年内到期的长期借款余额 5,000 万元。

(3) 济南金麒麟与华夏银行济南市市中支行签订了编号为“JN02(融资)20150004 号”《最高额融资合同》，最高额融资额度 5,000 万元，融资额度有效使用期限为 2015 年 1 月 26 日至 2015 年 12 月 22 日，本公司提供最高额保证担保。2015 年 9 月 29 日取得华夏银行济南市市中支行最高额保证分期还本借款 3,000 万元（其中 2016 年 9 月 21 日还本金 300 万，2017 年 3 月 21 日还本金 300 万，2017 年 9 月 29 日还本金 2,400 万元），借款期限从 2015 年 9 月 29 日起至 2017 年 9 月 29 日。

截止 2017 年 6 月 30 日，一年内到期的长期借款 2,400 万元。

44、其他流动负债

其他流动负债情况

适用 不适用

短期应付债券的增减变动：

适用 不适用

其他说明：

适用 不适用

45、长期借款

(1). 长期借款分类

适用 不适用

单位：元 币种：人民币

项目	期末余额	期初余额
质押借款	0	0
抵押借款	0	50,000,000.00
保证借款	0	0
信用借款	0	0
合计	0	50,000,000.00

长期借款分类的说明：

详见本附注七合并财务报表项目注释之 43、1 年内到期的非流动负债之说明。

其他说明，包括利率区间：

适用 不适用

46、应付债券

(1). 应付债券

适用 不适用

(2). 应付债券的增减变动：（不包括划分为金融负债的优先股、永续债等其他金融工具）

适用 不适用

**(3). 可转换公司债券的转股条件、转股时间说明:**

□适用 √不适用

(4). 划分为金融负债的其他金融工具说明:

期末发行在外的优先股、永续债等其他金融工具基本情况

□适用 √不适用

期末发行在外的优先股、永续债等金融工具变动情况表

□适用 √不适用

其他金融工具划分为金融负债的依据说明

□适用 √不适用

其他说明:

□适用 √不适用

47、长期应付款**(1). 按款项性质列示长期应付款:**

□适用 √不适用

48、长期应付职工薪酬

□适用 √不适用

49、专项应付款

□适用 √不适用

50、预计负债

□适用 √不适用

51、递延收益

递延收益情况

√适用 □不适用

单位: 元 币种人民币

项目	期初余额	本期增加	本期减少	期末余额	形成原因
制动摩擦材料制造技术工程实验室建设项目	4,375,000.00		525,000.00	3,850,000.00	详见递延收益说明。
年产1000万套高端OE汽车刹车片项目	1,452,500.00		500,000.00	952,500.00	详见递延收益说明。
年产600万套特种新材料汽车刹车片项目	8,432,500.00		810,000.00	7,622,500.00	详见递延收益说明。
基础设施建设	17,358,736.00	3,645,900.00	957,649.95	20,046,986.05	详见递延收益说明。



高端陶瓷材料 刹车片产业技 术成果转化项 目	712,032.10		95,000.00	617,032.10	详见递延收益说 明。
环保型陶瓷刹 车片产业化生 产项目	2,247,139.94		300,000.00	1,947,139.94	详见递延收益说 明。
重点产业振兴 和技术改造项 目	2,480,637.64		405,573.85	2,075,063.79	详见递延收益说 明。
技术中心创新 能力项目	2,015,000.00		245,000.00	1,770,000.00	详见递延收益说 明。
应用技术研究 与开发项目	5,742,600.00		503,140.00	5,239,460.00	详见递延收益说 明。
先进树脂复合 材料制品关键 技术研究开发 及产业化项目	5,400,000.00		450,000.00	4,950,000.00	详见递延收益说 明。
陶瓷新材料汽 车刹车片关键 技术研发及产 业化项目	700,000.00		50,000.00	650,000.00	详见递延收益说 明。
年产 2,000 万套 刹车片生产线 项目	191,666.68		25,000.00	166,666.68	详见递延收益说 明。
重型卡车用环 保型盘式制动 片项目	180,000.00		15,000.00	165,000.00	详见递延收益说 明。
年产 1,000 万汽 车制动盘项目	733,333.33		50,000.00	683,333.33	详见递延收益说 明。
无石棉复合纤 维摩擦材料研 发及产业化项 目	5,785,500.00		152,250.00	5,633,250.00	详见递延收益说 明。
合计	57,806,645.69	3645900.00	5,083,613.80	56,368,931.89	/

涉及政府补助的项目：

适用 不适用

单位：元 币种：人民币

负债项目	期初余额	本期新增补助 金额	本期计入营业 外收入金额	其他变 动	期末余额	与资产相关/ 与收益相关
制动摩擦材料制 造技术工程实验 室建设项目	2,000,000.00		250,000.00	0	1,750,000.00	与资产相关
制动摩擦材料制 造技术工程实验 室建设项目	1,200,000.00		150,000.00	0	1,050,000.00	与资产相关
制动摩擦材料制	175,000.00		25,000.00	0	150,000.00	与资产相关



造技术工程实验室建设项目						
制动摩擦材料制造技术工程实验室建设项目	1,000,000.00		100,000.00	0	900,000.00	与资产相关
年产1000万套高端OE汽车刹车片项目	1,402,500.00		495,000.00	0	907,500.00	与资产相关
年产1000万套高端OE汽车刹车片项目	50,000.00		5,000.00	0	45,000.00	与资产相关
年产600万套特种新材料汽车刹车片项目	2,500,000.00		250,000.00	0	2,250,000.00	与资产相关
年产600万套特种新材料汽车刹车片项目	2,550,000.00		255,000.00	0	2,295,000.00	与资产相关
年产600万套特种新材料汽车刹车片项目	1,500,000.00		150,000.00	0	1,350,000.00	与资产相关
年产600万套特种新材料汽车刹车片项目	1,382,500.00		105,000.00	0	1,277,500.00	与资产相关
年产600万套特种新材料汽车刹车片项目	500,000.00		50,000.00	0	450,000.00	与资产相关
基础设施建设	2,472,840.00		412,140.00	0	2,060,700.00	与资产相关
基础设施建设	9,246,958.50		354,014.95	0	8,892,943.55	与资产相关
基础设施建设	5,638,937.50	3,645,900.00	191,495.00	0	9,093,342.50	与资产相关
高端陶瓷材料刹车片产业化技术成果转化项目	532,032.10		80,000.00	0	452,032.10	与资产相关
高端陶瓷材料刹车片产业化技术成果转化项目	180,000.00		15,000.00	0	165,000.00	与资产相关
环保型陶瓷刹车片产业化生产项目	1,150,000.00		150,000.00	0	1,000,000.00	与资产相关
环保型陶瓷刹车片产业化生产项目	1,097,139.94		150,000.00	0	947,139.94	与资产相关
重点产业振兴和技术改造项目	2,480,637.64		405,573.85	0	2,075,063.79	与资产相关
技术中心创新能力项目	1,350,000.00		150,000.00	0	1,200,000.00	与资产相关
技术中心创新能力项目	665,000.00		95,000.00	0	570,000.00	与资产相关
应用技术研究开发项目	287,600.00		43,140.00	0	244,460.00	与资产相关
应用技术研究开发项目	55,000.00		10,000.00	0	45,000.00	与资产相关



开发项目						
应用技术研究 与开发项目	5,400,000.00		450,000.00	0	4,950,000.00	与资产相关
先进树脂复合 材料制品关键 技术研究开发 及产业化项目	5,400,000.00		450,000.00	0	4,950,000.00	与资产相关
陶瓷新材料汽 车刹车片关键 技术研发及产 业化项目	700,000.00		50,000.00	0	650,000.00	与资产相关
无石棉复合纤 维摩擦材料研 发及产业化项 目	5,785,500.00		152,250.00	0	5,633,250.00	与资产相关
年产2000万套 刹车片生产线 项目	191,666.68		25,000.00	0	166,666.68	与资产相关
重型卡车用环 保型盘式制动 片项目	180,000.00		15,000.00	0	165,000.00	与资产相关
年产1000万套 汽车制动盘项 目	733,333.33		50,000.00	0	683,333.33	与资产相关
金融创新发展 引导资金		620,000.00	620,000.00	0	0	与收益相关
乐陵市总工会 技能大赛奖金		3,000.00	3,000.00	0	0	与收益相关
金融办产业发 展基金 20170504		2,000,000.00	2,000,000.00	0	0	与收益相关
2016 年中央外 经贸发展专项 资金		1,673,200.00	1,673,200.00	0	0	与收益相关
2016 年中央外 经贸发展资金 (自主品牌建 设)		1,039,955.00	1,039,955.00	0	0	与收益相关
专利资助		4,000.00	4,000.00	0	0	与收益相关
合计	57,806,645.69	8,986,055.00	10,423,768.80	0	56,368,931.89	

其他说明：

√适用 □不适用

(1) 制动摩擦材料制造技术工程实验室建设项目

根据山东省发展和改革委员会山东省财政厅“鲁发改投资[2011]628号”文关于印发《山东半岛蓝色经济区和黄河三角洲高效生态经济区建设专项资金管理暂行办法》的通知、德州市财政局“德财建指[2011]69号”文关于下达2011年第一批山东半岛蓝色经济区和黄河三角洲高效生态经济区建设专项资金预算指标的通知以及乐陵市财政局“乐财建指[2011]60号”文关于拨付2011年第一批山东半岛蓝色经济区和黄河三角洲高效生态经济区建设专项资金的通知，公司于2011年10月收到山东省制动摩擦材料制造技术工程实验室建设项目建设资金500万元，属于与资产相关



的政府补助。截止 2017 年 6 月 30 日，2017 年 1-6 月确认递延收益 250,000.00 元，期末余额 1,750,000.00 元。

根据德州市发展和改革委员会德州市财政局“德发改投资[2011]356 号”关于转发省下达我市 2011 年第一批 8 亿元“两区”建设专项资金投资计划的通知，乐陵市财政局“乐财建指[2011]63 号”文关于拨付 2011 年第一批山东半岛蓝色经济区和黄河三角洲高效生态经济区建设地方配套资金的通知，公司于 2011 年 10 月收到山东省制动摩擦材料制造技术工程实验室建设项目建设资金 300 万元，属于与资产相关的政府补助。截止 2017 年 6 月 30 日，2017 年 1-6 月确认递延收益 150,000.00 元，期末余额 1,050,000.00 元。

根据山东省财政局“鲁财建指[2009]222 号”文、德州市财政局“德财建指（2009）100 号”文以及乐陵市财政局“乐财建指[2010]5 号文关于拨付 2009 年省预算内基本建设支出预算指标的通知，公司于 2010 年收到制动摩擦材料制造技术工程实验室项目资金 50 万元，属于与资产相关的政府补助。截止 2017 年 6 月 30 日，2017 年 1-6 月确认递延收益 25,000.00 元，期末余额 150,000.00 元。

根据德州市发展和改革委员会德州市财政局“德发改投资[2011]356 号”关于转发省下达我市 2011 年第一批 8 亿元“两区”建设专项资金投资计划的通知，乐陵市财政局“乐财建指[2011]63 号”文关于拨付 2011 年第一批山东半岛蓝色经济区和黄河三角洲高效生态经济区建设地方配套资金的通知，公司于 2012 年收到制动摩擦材料制造技术工程实验室项目资金 200 万元，属于与资产相关的政府补助。截止 2017 年 6 月 30 日，2017 年 1-6 月确认递延收益 100,000.00 元，期末余额 900,000.00 元。

（2） 年产 1000 万套高端 OE 汽车刹车片项目

根据德州市财政局“德财建指[2007]66 号”文关于下达 2007 年重点产品结构调整专项资金预算指标的通知和乐陵市财政局“乐财建指[2008]8 号”文关于拨付 2007 年重点产品结构调整专项资金的通知，公司于 2008 年收到年产 1000 万套高端 OE 汽车刹车片项目资金 990 万元，属于与资产相关的政府补助。截止 2017 年 6 月 30 日，2017 年 1-6 月确认递延收益 495,000.00 元，期末余额 907,500.00 元。

根据德州市财政局“德财建指[2007]66 号”文关于下达 2007 年重点产品结构调整专项资金预算指标的通知和山东省经济贸易委员会“鲁经贸改备[2008]023 号”企业技术改造项目备案回执，公司于 2012 年收到年产 1000 万套高端 OE 汽车刹车片项目资金 10 万元，属于与资产相关的政府补助。截止 2017 年 6 月 30 日，2017 年 1-6 月确认递延收益 5,000.00 元，期末余额 45,000.00 元。

（3） 年产 600 万套特种新材料汽车刹车片项目

根据德州市财政局“德财建指[2011]99 号”文关于下达国家补助山东半岛蓝色经济区和黄河三角洲高效生态经济区建设资金（重点园区）预算指标的通知及乐陵市财政局“乐财建指[2011]70 号”文关于拨付国家补助山东半岛蓝色经济区和黄河三角洲高效生态经济区建设资金（重点园区）的



通知,公司于2011年11月收到年产600万套特种新材料汽车刹车片建设项目补助资金500万元,属于与资产相关的政府补助。截止2017年6月30日,2017年1-6月确认递延收益250,000.00元,期末余额2,250,000.00元。

根据德州市财政局“德财建指[2011]142号”文关于下达2011年第二批山东半岛蓝色经济区和黄河三角洲高效生态经济区建设专项资金预算指标的通知和乐陵市财政局“乐财建指[2012]17号”文关于拨付2011年第二批山东半岛蓝色经济区和黄河三角洲高效生态经济区建设专项资金的通知,公司于2012年收到年产600万套特种新材料汽车刹车片建设项目补助资金510万元,属于与资产相关的政府补助。截止2017年6月30日,2017年1-6月确认递延收益255,000.00元,期末余额2,295,000.00元。

根据山东省发展和改革委员会和山东省财政厅“鲁发改投资[2011]628号”文印发山东半岛蓝色经济区和黄河三角洲高效生态经济区建设专项资金管理暂行办法和乐陵市财政局“乐财建指[2012]24号”文关于拨付2011年第二批山东半岛蓝色经济区和黄河三角洲高效生态经济区建设地方配套资金的通知,公司于2012年收到年产600万套特种新材料汽车刹车片建设项目补助资金300万元,属于与资产相关的政府补助。截止2017年6月30日,2017年1-6月确认递延收益150,000.00元,期末余额1,350,000.00元。

根据乐陵市财政局“乐财建指[2012]24号”文关于拨付2011年第二批山东半岛蓝色经济区和黄河三角洲高效生态经济区建设地方配套资金的通知,公司于2013年收到年产600万套特种新材料汽车刹车片项目资金210万元,属于与资产相关的政府补助。截止2017年6月30日,2017年1-6月确认递延收益105,000.00元,期末余额1,277,500.00元。

根据德州市财政局“德财建指[2011]105号”文关于下达2011年区域经济协调发展示范县专项资金预算指标的通知和乐陵市财政局“乐财建指[2012]15号”文关于拨付2011年区域经济协调发展示范县专项资金的通知,公司于2012年收到年产600万套特种新材料汽车刹车片建设项目补助资金100万元,属于与资产相关的政府补助。截止2017年6月30日,2017年1-6月确认递延收益50,000.00元,期末余额450,000.00元。

(4) 基础设施建设

根据2008年乐陵市人民政府基础设施建设经费拨款第23号和第24号通知,公司于2008年收到基础设施建设资金824.28万元,属于与资产相关的政府补助。截止2017年6月30日,2017年1-6月确认递延收益412,140.00元,期末余额2,060,700.00元。

济南金麒麟于2009年4月收到济南济北经济开发区财政局拨款8,278,830.28元,于2010年5月收到济南济北经济开发区财政局拨款4,065,567.77元,于2015年8月收到济南济北经济开发区财政局拨款1,816,200.00元,于2016年7月收到济南济北经济开发区管理委员会基础配套资金644.45万元,于2017年5月收到济南济北经济开发区管理委员会基础配套资金364.59万元,用于公司厂房等基础设施建设,属于与资产相关的政府补助。截止2017年6月30日,2017年1-6月确认递延收益545,509.95元,期末余额17,986,286.05元。



(5) 高端陶瓷材料刹车片产业技术成果转化项目

根据德州市财政局“德财建指[2009]50号”文和乐陵市财政局“乐财建指[2009]44号”文关于拨付2009年产业技术成果转化项目补助资金预算指标的通知，公司于2009年收到高端陶瓷材料刹车片产业技术成果转化项目补助资金160万元，属于与资产相关的政府补助。截止2017年6月30日，2017年1-6月确认递延收益80,000.00元，期末余额452,032.10元。

根据德财教指[2012]117号和乐陵市财政局“乐财教指[2013]2号”文关于下达2012年度科学技术发展规划专项资金预算指标的通知，公司于2013年2月收到高端陶瓷纤维材料汽车刹车片产业化项目资金30万元，属于与资产相关的政府补助。截止2017年6月30日，2017年1-6月确认递延收益15,000.00元，期末余额165,000.00元。

(6) 环保型陶瓷刹车片产业化生产项目

根据德州市财政局“德财教指[2009]30号”文关于下达2009年山东省自主创新成果转化重大专项资金预算指标的通知，公司于2009年收到环保型陶瓷刹车片产业化生产项目补助资金300万元，属于与资产相关的政府补助。截止2017年6月30日，2017年1-6月确认递延收益150,000.00元，期末余额1,000,000.00元。

根据乐陵市财政局“乐财教指[2010]2号”文关于下达环保型陶瓷刹车片产业化生产项目配套资金的通知，公司于2010年收到环保型陶瓷刹车片产业化项目配套资金300万元，属于与资产相关的政府补助。截止2017年6月30日，2017年1-6月确认递延收益150,000.00元，期末余额947,139.94元。

(7) 重点产业振兴和技术改造项目

根据德州市财政局“德财建指(2009)62号”文关于2009年重点产业振兴和技术改造项目建设扩大内需调控资金，公司于2009年收到重点产业振兴和技术改造项目资金850万元，属于与资产相关的政府补助。截止2017年6月30日，2017年1-6月确认递延收益4,055,73.85元，期末余额2,075,063.80元。

(8) 技术中心创新能力项目

根据德州市财政局“德财建指[2010]24号”文关于下达国家补助2010年提高自主创新能力及高科技产业发展项目建设中央预算内基本建设支出预算指标的通知和乐陵市财政局“乐财建指[2010]29号”文的通知，公司于2010年收到技术中心创新能力项目资金300万元，属于与资产相关的政府补助。截止2017年6月30日，2017年1-6月确认递延收益150,000.00元，期末余额1,200,000.00元。

根据德州市发展和改革委员会“德发改投资[2011]242号”文关于转发省下达我市自主创新和高新技术产业化项目2011年第一批中央预算内投资计划的通知、德州市财政局“德财建指[2011]35号”文关于下达国家补助2011年自主创新及高新技术产业化项目中央预算内基本建设支出预算指标的通知以及乐陵市财政局“乐财建指[2011]50号”文关于拨付国家补助2011年自主创新及高新技术产业化项目中央预算内基本建设支出预算资金的通知，公司于2011年9月收到技术中心创新能



力项目资金 190 万，属于与资产相关的政府补助。截止 2017 年 6 月 30 日，2017 年 1-6 月确认递延收益 95,000.00 元，期末余额 570,000.00 元。

(9) 应用技术研究开发与开发项目

根据乐财预[2009]15 号文，公司于 2009 年收到财政拨款 150 万元，属于与资产相关的政府补助。截止 2017 年 6 月 30 日，2017 年 1-6 月确认递延收益 43,140.00 元，期末余额 244,460.00 元。

根据乐财预[2009]12 号文，公司于 2009 年收到财政拨款 20 万，属于与资产相关的政府补助。截止 2017 年 6 月 30 日，2017 年 1-6 月确认递延收益 10,000.00 元，期末余额 45,000.00 元。

根据乐陵市财政局“乐财预指[2013]375 号”文关于拨付预算资金的通知，公司于 2013 年 5 月收到财政拨款 900 万元，属于与资产相关的政府补助。截止 2017 年 6 月 30 日，2017 年 1-6 月确认递延收益 450,000.00 元，期末余额 4,950,000.00 元。

(10) 先进树脂复合材料制品关键技术研究开发及产业化项目

根据鲁财教指[2012]175 号、德财教指[2012]95 号及乐陵市财政局“乐财教指[2013]1 号”和“乐财教指[2013]4 号”文关于下达 2012 山东省自主创新专项资金预算指标的通知，公司于 2013 年 2 月收到先进树脂复合材料制品关键技术研究开发及产业化项目资金 900 万元，属于与资产相关的政府补助。截止 2017 年 6 月 30 日，2017 年 1-6 月确认递延收益 450,000.00 元，期末余额 4,950,000.00 元。

(11) 陶瓷新材料汽车刹车片关键技术研发及产业化项目

根据乐陵市财政局“乐财建指[2014]23 号”文关于拨付 2013 年自主创新成果转化和企业创新能力提升专项资金预算指标的通知，公司于 2014 年 5 月收到陶瓷新材料汽车刹车片关键技术研发及产业化项目资金 100 万元，属于与资产相关的政府补助。截止 2017 年 6 月 30 日，2017 年 1-6 月确认递延收益 50,000.00 元，期末余额 650,000.00 元。

(12) 年产 2,000 万套刹车片生产线项目

根据 2009 年 11 月 30 日济南市财政局与济南市经济委员会“济财企[2009]53 号”文关于下达 2009 年度工业经济发展引导资金使用计划的通知，济南金麒麟于 2009 年收到年产 2,000 万套刹车片生产线项目资金 50 万元，属于与资产相关的政府补助。截止 2017 年 6 月 30 日，2017 年 1-6 月确认递延收益 25,000.00 元，期末余额 166,666.68 元。

(13) 重型卡车用环保型盘式制动片项目

济南金麒麟于 2012 年 12 月 20 日收到济阳县科技局拨款 30 万元，用于重型卡车用环保型盘式制动片购买设备，属于与资产相关的政府补助。截止 2017 年 6 月 30 日，2017 年 1-6 月确认递延收益 15,000.00 元，期末余额 165,000.00 元。

(14) 年产 1,000 万套汽车制动盘项目

根据济南市经济和信息化委员会和济南市财政局“济经信技改字[2013]18 号”文关于下达 2013 年度第一批工业和信息化发展转型资金项目计划的通知，公司于 2013 年收到年产 1,000 万套汽车



制动盘项目补助资金 100 万元，属于与资产相关的政府补助。截止 2017 年 6 月 30 日，2017 年 1-6 月确认递延收益 50,000.00 元，期末余额 683,333.33 元。

(15) 无石棉复合纤维摩擦材料研发及产业化项目

根据工业和信息化部“工信部规[2015]463 号”文关于下达 2015 年工业转型升级资金(部门预算)第二批资金计划的通知，公司于 2015 年 12 月收到无石棉复合纤维摩擦材料研究及产业化项目资金 609 万元，截止 2017 年 6 月 30 日，2017 年 1-6 月确认递延收益 152,250.00 元，期末余额 5,633,500.00 元。

52、其他非流动负债

适用 不适用

53、股本

适用 不适用

单位：元 币种：人民币

	期初余额	本次变动增减(+、-)					期末余额
		发行新股	送股	公积金转股	其他	小计	
股份总数	156,870,000.00	52,500,000.00	0	0	0	52,500,000.00	209,370,000.00

其他说明：

2017 年 3 月，根据公司董事会决议、股东大会决议以及修改后公司章程的规定，并经中国证券监督管理委员会证监许可【2017】343 号文《关于核准山东金麒麟股份有限公司首次公开发行股票批复》的核准，同意公司向社会公众公开发行人民币普通股（A 股）5,250.00 万股。公司于 2017 年 3 月 29 日向社会公众投资者定价发行人民币普通股（A 股）5,250.00 万股，每股面值人民币 1.00 元，每股发行认购价格为人民币 21.37 元，共计募集人民币 112,192.50 万元。经此发行，注册资本变更为人民币 20,937.00 万元。此次注册资本变更，经立信会计师事务所（特殊普通合伙）审验，并于 2017 年 3 月 30 日出具了“信会师报字【2017】第 ZC10268 号”验资报告。

54、其他权益工具

(1) 期末发行在外的优先股、永续债等其他金融工具基本情况

适用 不适用

(2) 期末发行在外的优先股、永续债等金融工具变动情况表

适用 不适用

其他权益工具本期增减变动情况、变动原因说明，以及相关会计处理的依据：

适用 不适用



其他说明：

适用 不适用

55、资本公积

适用 不适用

单位：元 币种：人民币

项目	期初余额	本期增加	本期减少	期末余额
资本溢价（股本溢价）	245,916,961.71	991,980,475.68	0	1,237,897,437.39
其他资本公积	0	0	0	0
合计	245,916,961.71	991,980,475.68	0	1,237,897,437.39

其他说明，包括本期增减变动情况、变动原因说明：

2017年3月，根据公司董事会决议、股东大会决议以及修改后公司章程的规定，并经中国证券监督管理委员会证监许可【2017】343号文《关于核准山东金麒麟股份有限公司首次公开发行股票批复》的核准，同意公司向社会公众公开发行人民币普通股（A股）5,250.00万股。公司于2017年3月29日向社会公众投资者定价发行人民币普通股（A股）5,250.00万股，每股面值人民币1.00元，每股发行认购价格为人民币21.37元，共计募集人民币112,192.50万元。经此发行，注册资本增加5,250.00万元，扣除证券承销费及保荐费等发行费用后，股本溢价部分计入资本公积共计99,198.05万元。

56、库存股

适用 不适用

57、其他综合收益

适用 不适用

58、专项储备

适用 不适用

59、盈余公积

适用 不适用

单位：元 币种：人民币

项目	期初余额	本期增加	本期减少	期末余额
法定盈余公积	51,492,390.62	0	0	51,492,390.62
任意盈余公积	0	0	0	0
储备基金	0	0	0	0
企业发展基金	0	0	0	0
其他	0	0	0	0
合计	51,492,390.62	0	0	51,492,390.62

盈余公积说明，包括本期增减变动情况、变动原因说明：

无

**60、未分配利润**

√适用 □不适用

单位：元 币种：人民币

项目	本期	上期
调整前上期末未分配利润	535,422,133.66	390,089,150.38
调整期初未分配利润合计数（调增+，调减-）		0
调整后期初未分配利润	535,422,133.66	390,089,150.38
加：本期归属于母公司所有者的净利润	101,300,531.50	97,513,843.42
减：提取法定盈余公积	0	0
提取任意盈余公积	0	0
提取一般风险准备	0	0
应付普通股股利	94,122,000.00	47,061,000.00
转作股本的普通股股利		
期末未分配利润	542,600,665.16	440,541,993.80

调整期初未分配利润明细：

- 1、由于《企业会计准则》及其相关新规定进行追溯调整，影响期初未分配利润 0.00 元。
- 2、由于会计政策变更，影响期初未分配利润 0.00 元。
- 3、由于重大会计差错更正，影响期初未分配利润 0.00 元。
- 4、由于同一控制导致的合并范围变更，影响期初未分配利润 0.00 元。
- 5、其他调整合计影响期初未分配利润 0.00 元。

61、营业收入和营业成本

√适用 □不适用

单位：元 币种：人民币

项目	本期发生额		上期发生额	
	收入	成本	收入	成本
主营业务	734,407,820.28	494,764,823.03	560,592,787.89	346,266,905.25
其他业务	1,858,064.82	1,166,998.34	5,118,717.65	4,809,774.38
合计	736,265,885.10	495,931,821.37	565,711,505.54	351,076,679.63

62、税金及附加

√适用 □不适用

单位：元 币种：人民币

项目	本期发生额	上期发生额
城市维护建设税	2,625,130.21	4,399,659.86
教育费附加	2,018,759.11	3,618,934.24
房产税	1,612,208.31	0
土地使用税	3,817,840.15	0
车船使用税	17,143.50	0
印花税	359,663.70	0
水利基金	337,112.10	723,082.33
合计	10,787,857.08	8,741,676.43



其他说明：

(1) 本期税金及附加较上年同期增加 2,046,180.65 元，增长了 23.41%。增长的原因为：经营活动发生的房产税、土地使用税、车船使用税、印花税从“管理费用”项目重分类至“税金及附加”项目所致；

(2) 根据《山东省人民政府办公厅关于进一步清理规范政府性基金和行政事业性收费的通知》(鲁政办字[2017]83 号)规定，自 2017 年 6 月 1 日起，减按 0.5%征收地方水利建设基金。

63、销售费用

√适用 □不适用

单位：元 币种：人民币

项目	本期发生额	上期发生额
职工薪酬	5,677,021.49	4,884,967.07
运费	12,983,863.15	8,133,220.57
佣金	2,419,503.93	2,296,875.71
返利	9,282,605.30	2,600,178.79
保险费	1,950,118.31	1,671,783.54
差旅费	1,586,311.58	1,421,475.87
认证费	5,900,437.44	2,571,911.08
试验检测费	325,216.37	0.00
展览费	132,523.20	663,415.20
广告费及业务宣传费	340,067.07	795,582.96
快递费用	204,994.96	416,690.93
报关费用	150,912.35	135,584.82
样品费用	90,885.74	417,420.19
业务招待费	218,426.98	153,467.09
其他	1,736,797.28	2,234,178.01
合计	42,999,685.15	28,396,751.83

其他说明：

(1) 本期销售费用运输费较上年同期增加 485.58 万元，增长了 59.70%，主要是因为：销售额增加导致运输费用相应增加；另外，2016 年 9 月 21 号国家施行《超限运输车辆行驶公路管理规定》，导致出口集装箱、国内散货运输运费增长。

(2) 本期销售费用较上年同期增加 1,460.29 万元，增长了 51.42%。增长的主要原因为返利、运费、认证费等大幅增加所致。

64、管理费用

√适用 □不适用

单位：元 币种：人民币

项目	本期发生额	上期发生额
职工薪酬	14,973,959.49	14,413,987.10
研发费用	20,868,448.77	18,758,942.62
办公费用	4,846,576.06	2,541,617.51
物料消耗	410,682.51	706,780.47
差旅费	930,989.96	603,168.92
业务招待费用	1,455,828.76	653,524.98



水电费用	940,071.46	608,478.15
折旧费用	2,957,870.96	2,384,058.96
无形资产摊销	2,021,323.29	1,868,452.16
车辆费用	756,971.71	544,148.21
中介费用	1,431,808.70	1,139,261.28
税费	34,189.00	5,492,108.03
保险费用	52,402.10	172,420.23
维修费用	977,151.03	0
报废损失	2,544,414.44	0
质量管理成本	1,208,061.78	0
其他	1,290,755.03	969,379.61
合计	57,701,505.05	50,856,328.23

其他说明：

无

65、财务费用

适用 不适用

单位：元 币种：人民币

项目	本期发生额	上期发生额
利息支出	9,933,022.12	14,697,601.56
利息收入	-4,406,855.93	-839,973.56
汇兑损失（收益）	3,131,384.53	-7,898,148.25
融资费用及银行手续费	2,262,486.95	1,999,290.30
合计	10,920,037.67	7,958,770.05

其他说明：

无

66、资产减值损失

适用 不适用

单位：元 币种：人民币

项目	本期发生额	上期发生额
一、坏账损失	1,061,364.69	1,821,880.94
二、存货跌价损失	-2,220,893.64	5,101,229.92
三、可供出售金融资产减值损失		
四、持有至到期投资减值损失		
五、长期股权投资减值损失		
六、投资性房地产减值损失		
七、固定资产减值损失		
八、工程物资减值损失		
九、在建工程减值损失		
十、生产性生物资产减值损失		
十一、油气资产减值损失		
十二、无形资产减值损失		
十三、商誉减值损失		
十四、其他		
合计	-1,159,528.95	6,923,110.86



其他说明：

无

67、公允价值变动收益

□适用 √不适用

68、投资收益

□适用 √不适用

69、营业外收入

营业外收入情况

√适用□不适用

单位：元 币种：人民币

项目	本期发生额	上期发生额	计入当期非经常性损益的金额
非流动资产处置利得合计	89,587.32	69,393.72	89,587.32
其中：固定资产处置利得	89,587.32	69,393.72	89,587.32
无形资产处置利得	0	0	0
债务重组利得	0	0	0
非货币性资产交换利得	0	0	0
接受捐赠	0	0	
政府补助	10,423,768.80	5,794,463.80	10,423,768.80
其他	245,686.42	344,050.42	245,686.42
合计	10,759,042.54	6,207,907.94	10,759,042.54

计入当期损益的政府补助

√适用 □不适用

单位：元 币种：人民币

补助项目	本期发生金额	上期发生金额	与资产相关/与收益相关
制动摩擦材料制造技术工程实验室建设项目	250,000.00	250,000.00	与资产相关
制动摩擦材料制造技术工程实验室建设项目	150,000.00	150,000.00	与资产相关
制动摩擦材料制造技术工程实验室建设项目	25,000.00	25,000.00	与资产相关
制动摩擦材料制造技术工程实验室建设项目	100,000.00	100,000.00	与资产相关



年产 1000 万套高端 OE 汽车刹车片项目	495,000.00	495,000.00	与资产相关
年产 1000 万套高端 OE 汽车刹车片项目	5,000.00	5,000.00	与资产相关
年产 600 万套特种新材料汽车刹车片项目	250,000.00	250,000.00	与资产相关
年产 600 万套特种新材料汽车刹车片项目	255,000.00	255,000.00	与资产相关
年产 600 万套特种新材料汽车刹车片项目	150,000.00	150,000.00	与资产相关
年产 600 万套特种新材料汽车刹车片项目	105,000.00	105,000.00	与资产相关
年产 600 万套特种新材料汽车刹车片项目	50,000.00	50,000.00	与资产相关
基础设施建设	412,140.00	412,140.00	与资产相关
基础设施建设	354,014.95	308,609.95	与资产相关
基础设施建设	191,495.00	0	与资产相关
高端陶瓷材料刹车片产业技术成果转化项目	80,000.00	80,000.00	与资产相关
高端陶瓷材料刹车片产业技术成果转化项目	15,000.00	15,000.00	与资产相关
环保型陶瓷刹车片产业化生产项目	150,000.00	150,000.00	与资产相关
环保型陶瓷刹车片产业化生产项目	150,000.00	150,000.00	与资产相关
重点产业振兴和技术改造项目	405,573.85	405,573.85	与资产相关
技术中心创新能力项目	150,000.00	150,000.00	与资产相关
技术中心创新能力项目	95,000.00	95,000.00	与资产相关
应用技术研究与应用开发项目	43,140.00	43,140.00	与资产相关
应用技术研究与应用开发项目	10,000.00	10,000.00	与资产相关
应用技术研究与应用开发项目	450,000.00	450,000.00	与资产相关
先进树脂复合材料制品关键技术研究开发及产业化项目	450,000.00	450,000.00	与资产相关
陶瓷新材料汽车刹车片关键技术研发及产业化项目	50,000.00	50,000.00	与资产相关
无石棉复合纤维摩擦材料研发及产业化项目	152,250.00	0	与资产相关
年产 2000 万套刹车片生产线项目	25,000.00	25,000.00	与资产相关



重型卡车用环保型盘式制动片项目	15,000.00	15,000.00	与资产相关
年产 1000 万套汽车制动盘项目	50,000.00	50,000.00	与资产相关
金融创新发展引导资金	620,000.00	0	与收益相关
乐陵市总工会技能大赛奖金	3,000.00	0	与收益相关
金融办产业发展基金 20170504	2,000,000.00	0	与收益相关
2016 年中央外经贸发展专项资金	1,673,200.00	0	与收益相关
2016 年中央外经贸发展资金（自主品牌建设）	1,039,955.00	0	与收益相关
专利资助	4,000.00	0	与收益相关
2015 年度市级外贸进出口奖励	0	20,000.00	与收益相关
博士后研究人员资助	0	80,000.00	与收益相关
2015 年度全市企业上市挂牌奖励资金	0	1,000,000.00	与收益相关
合计	10,423,768.80	5,794,463.80	/

其他说明：

适用 不适用

70、营业外支出

适用 不适用

单位：元 币种：人民币

项目	本期发生额	上期发生额	计入当期非经常性损益的金额
非流动资产处置损失合计	52,479.98	150,329.46	52,479.98
其中：固定资产处置损失	52,479.98	150,329.46	52,479.98
无形资产处置损失			
债务重组损失			
非货币性资产交换损失			
对外捐赠	10,205.00	863.60	10,205.00
其他	217,594.83	191,964.00	217,594.83
合计	280,279.81	343,157.06	280,279.81

其他说明：

无

**71、 所得税费用****(1) 所得税费用表**

√适用 □不适用

单位：元 币种：人民币

项目	本期发生额	上期发生额
当期所得税费用	24,613,002.40	20,139,450.12
递延所得税费用	3,678,161.13	12,752.65
合计	28,291,163.53	20,152,202.77

(2) 会计利润与所得税费用调整过程：

√适用 □不适用

单位：元 币种：人民币

项目	本期发生额
利润总额	129,563,270.46
按法定/适用税率计算的所得税费用	19,434,490.57
子公司适用不同税率的影响	4,543,544.76
调整以前期间所得税的影响	3,860,845.69
非应税收入的影响	0.00
不可抵扣的成本、费用和损失的影响	422,969.84
使用前期未确认递延所得税资产的可抵扣亏损的影响	-50,649.19
本期未确认递延所得税资产的可抵扣暂时性差异或可抵扣亏损的影响	1,295,095.54
研发费用加计扣除的影响	-1,215,133.68
所得税费用	28,291,163.53

其他说明：

□适用 √不适用

72、 其他综合收益

□适用 √不适用

73、 现金流量表项目**(1). 收到的其他与经营活动有关的现金：**

√适用 □不适用

单位：元 币种：人民币

项目	本期发生额	上期发生额
利息收入	4,406,855.93	839,973.56
收到与收益相关的政府补助	5,340,155.00	1,100,000.00
收回保证金	380,000.00	227,000.00
收到往来款	317,360.00	30,000.00
其他	2,747,288.00	1,076,350.68
合计	13,191,658.93	3,273,324.24

收到的其他与经营活动有关的现金说明：

无

**(2). 支付的其他与经营活动有关的现金:**

√适用 □不适用

单位: 元 币种: 人民币

项目	本期发生额	上期发生额
支付期间费用	51,690,828.97	38,032,255.46
支付保证金	5,700,000.00	1,749,048.42
支付往来款	1,650,000.00	30,000.00
其他	0.00	657,523.32
合计	59,040,828.97	40,468,827.20

支付的其他与经营活动有关的现金说明:

无

(3). 收到的其他与投资活动有关的现金

√适用 □不适用

单位: 元 币种: 人民币

项目	本期发生额	上期发生额
收到与资产有关的政府补助	3,645,900.00	0
合计	3,645,900.00	0

收到的其他与投资活动有关的现金说明:

无

(4). 支付的其他与投资活动有关的现金

□适用 √不适用

(5). 收到的其他与筹资活动有关的现金

√适用 □不适用

单位: 元 币种: 人民币

项目	本期发生额	上期发生额
收回贷款保函保证金	10,000,000.00	0
合计	10,000,000.00	0

收到的其他与筹资活动有关的现金说明:

无

(6). 支付的其他与筹资活动有关的现金

√适用 □不适用

单位: 元 币种: 人民币

项目	本期发生额	上期发生额
支付银行融资相关费用	0	600,000.00
支付发行股票相关费用	7,860,400.00	0
支付承兑汇票保证金	1,349,000.00	5,667,365.71
合计	9,209,400.00	6,267,365.71



支付的其他与筹资活动有关的现金说明：

无

74、现金流量表补充资料

(1) 现金流量表补充资料

适用 不适用

单位：元 币种：人民币

补充资料	本期金额	上期金额
1. 将净利润调节为经营活动现金流量：		
净利润	101,272,106.93	97,470,736.62
加：资产减值准备	-1,159,528.95	6,923,110.86
固定资产折旧、油气资产折耗、生产性生物资产折旧	42,228,901.87	40,531,081.59
无形资产摊销	2,093,155.25	1,874,016.25
长期待摊费用摊销		
处置固定资产、无形资产和其他长期资产的损失（收益以“-”号填列）	-37,107.34	80,935.74
固定资产报废损失（收益以“-”号填列）	0	0
公允价值变动损失（收益以“-”号填列）		
财务费用（收益以“-”号填列）	13,591,541.71	10,703,410.07
投资损失（收益以“-”号填列）		
递延所得税资产减少（增加以“-”号填列）		
递延所得税负债增加（减少以“-”号填列）	3,279,661.34	12,752.65
存货的减少（增加以“-”号填列）	-26,401,675.52	-19,712,304.57
经营性应收项目的减少（增加以“-”号填列）	-37,925,881.15	-25,084,210.02
经营性应付项目的增加（减少以“-”号填列）	-16,997,374.48	-14,433.14
其他	-5,083,613.80	-4,694,463.79
经营活动产生的现金流量净额	74,860,185.86	108,090,632.26
2. 不涉及现金收支的重大投资和筹资活动：		
债务转为资本		
一年内到期的可转换公司债券		
融资租入固定资产		
3. 现金及现金等价物净变动情况：		
现金的期末余额	1,000,532,823.52	339,353,019.13
减：现金的期初余额	372,455,634.93	390,759,890.00
加：现金等价物的期末余额		
减：现金等价物的期初余额		
现金及现金等价物净增加额	628,077,188.59	-51,406,870.87



(2) 本期支付的取得子公司的现金净额

适用 不适用

(3) 本期收到的处置子公司的现金净额

适用 不适用

(4) 现金和现金等价物的构成

适用 不适用

单位：元 币种：人民币

项目	期末余额	期初余额
一、现金	1,000,532,823.52	372,455,634.93
其中：库存现金	458,299.80	486,277.75
可随时用于支付的银行存款	1,000,074,523.72	371,969,357.18
可随时用于支付的其他货币资金		
可用于支付的存放中央银行款项		
存放同业款项		
拆放同业款项		
二、现金等价物		
其中：三个月内到期的债券投资		
三、期末现金及现金等价物余额	1,000,532,823.52	372,455,634.93
其中：母公司或集团内子公司使用受限制的现金和现金等价物	0	0

其他说明：

适用 不适用

75、所有者权益变动表项目注释

说明对上年期末余额进行调整的“其他”项目名称及调整金额等事项：

适用 不适用

76、所有权或使用权受到限制的资产

适用 不适用

单位：元 币种：人民币

项目	期末账面价值	受限原因
货币资金-其他货币资金	1,349,000.00	开立银行承兑汇票
货币资金-其他货币资金	5,600,800.00	远期结售汇保证金
货币资金-其他货币资金	32,726.56	开信用证保证金等
固定资产-房屋建筑物	183,697,686.39	银行贷款提供抵押担保
无形资产-土地使用权	86,978,622.68	银行贷款提供抵押担保
无形资产-LPB 系列商标	0	银行贷款提供抵押担保
合计		/



其他说明：

无

77、 外币货币性项目

(1). 外币货币性项目：

适用 不适用

单位：元

项目	期末外币余额	折算汇率	期末折算人民币余额
货币资金			
其中：美元	40,486,227.11	6.7744	274,269,896.93
欧元	5,440,383.01	7.7496	42,160,792.17
英镑	0.01	8.8144	0.09
港币	0	0	0
日元			
印度卢比			
波兰兹罗提	1,040.00	2.4272	2,524.29
预付款项			
其中：美元	20,617.49	6.7744	139,671.20
欧元	10,684.00	7.7496	82,796.72
应收账款			
其中：美元	25,401,734.19	6.7744	172,081,508.11
欧元	7,042,550.99	7.7496	54,576,953.12
应付账款			
其中：美元	2,737,829.61	6.9370	305,478.95
欧元	39,427.12	7.7494	305,478.95
预收账款			
其中：美元	646,259.17	6.7744	4,378,018.14
欧元	15,170.77	7.7496	117,567.40

其他说明：

无

(2). 境外经营实体说明，包括对于重要的境外经营实体，应披露其境外主要经营地、记账本位币及选择依据，记账本位币发生变化的还应披露原因。

适用 不适用

公司的全资子公司 GOLDUNICORNLLC 采用与本公司相同的记账本位币。

78、 套期

适用 不适用

**79、政府补助****1. 政府补助基本情况**

√适用 □不适用

单位：元 币种：人民币

种类	金额	列报项目	计入当期损益的金额
与资产相关	5083613.80	营业外收入	5083613.80
与收益相关	5340155.00	营业外收入	5340155.00

2. 政府补助退回情况

□适用 √不适用

其他说明

无

80、其他

□适用 √不适用

八、合并范围的变更**1、非同一控制下企业合并**

□适用 √不适用

2、同一控制下企业合并

□适用 √不适用

3、反向购买

□适用 √不适用



4、 处置子公司

是否存在单次处置对子公司投资即丧失控制权的情形

适用 不适用

其他说明：

适用 不适用

是否存在通过多次交易分步处置对子公司投资且在本期丧失控制权的情形

适用 不适用

一揽子交易

适用 不适用

非一揽子交易

适用 不适用

5、 其他原因的合并范围变动

说明其他原因导致的合并范围变动（如，新设子公司、清算子公司等）及其相关情况：

适用 不适用

6、 其他

适用 不适用



九、在其他主体中的权益

1、在子公司中的权益

(1). 企业集团的构成

√适用 □不适用

子公司名称	主要经营地	注册地	业务性质	持股比例 (%)		取得方式
				直接	间接	
济南金麒麟	山东济南	山东济南	制造业	100.00%	0	同一控制
金麒麟进出口	山东乐陵	山东乐陵	贸易业	100.00%	0	投资设立
北京嘉世安	北京市	北京市	贸易业	100.00%	0	投资设立
济南嘉世安	山东济南	山东济南	贸易业	100.00%	0	同一控制
奥特帕斯	山东济南	山东济南	贸易业	100.00%	0	同一控制
上海麟踞浦	上海市	上海市	贸易业	100.00%	0	同一控制
GOLDUNICORNLLC	美国	加利福尼亚	无实际经营	100.00%	0	投资设立

在子公司的持股比例不同于表决权比例的说明：

无

持有半数或以下表决权但仍控制被投资单位、以及持有半数以上表决权但不控制被投资单位的依据：

无

对于纳入合并范围的重要的结构化主体，控制的依据：

无

确定公司是代理人还是委托人的依据：

无

其他说明：

无

(2). 重要的非全资子公司

□适用 √不适用

(3). 重要非全资子公司的主要财务信息

□适用 √不适用

(4). 使用企业集团资产和清偿企业集团债务的重大限制：

□适用 √不适用

(5). 向纳入合并财务报表范围的结构化主体提供的财务支持或其他支持：

√适用 □不适用

提供支持方名称	接受支持方名称	期末余额	期初余额
本公司	济南金麒麟	368,403,413.33	82,546,716.57
金麒麟进出口	本公司	13,769,417.26	15,509,417.26



奥特帕斯	本公司	1,156,187.00	2,156,187.00
上海麟踞浦	本公司	10,188,506.00	11,688,506.00
上海乐嘉	本公司	0	7,600,000.00
上海乐嘉	上海麟踞浦	0	0
济南金麒麟	奥特帕斯	67,258.56	1,164,773.38
济南金麒麟	济南嘉世安	0	0
本公司	北京嘉世安	1,980,224.06	2,208,730.66
本公司	济南嘉世安	3,855,912.15	3,069,353.85

其他说明：

适用 不适用

2、在子公司的所有者权益份额发生变化且仍控制子公司的交易

适用 不适用

3、在合营企业或联营企业中的权益

适用 不适用

4、重要的共同经营

适用 不适用

5、在未纳入合并财务报表范围的结构化主体中的权益

未纳入合并财务报表范围的结构化主体的相关说明：

适用 不适用

6、其他

适用 不适用

十、与金融工具相关的风险

适用 不适用

十一、公允价值的披露

1、以公允价值计量的资产和负债的期末公允价值

适用 不适用

2、持续和非持续第一层次公允价值计量项目市价的确定依据

适用 不适用

3、持续和非持续第二层次公允价值计量项目，采用的估值技术和重要参数的定性及定量信息

适用 不适用

4、持续和非持续第三层次公允价值计量项目，采用的估值技术和重要参数的定性及定量信息

适用 不适用



5、持续的第三层次公允价值计量项目，期初与期末账面价值间的调节信息及不可观察参数敏感性分析

适用 不适用

6、持续的公允价值计量项目，本期内发生各层级之间转换的，转换的原因及确定转换时点的政策

适用 不适用

7、本期内发生的估值技术变更及变更原因

适用 不适用

8、不以公允价值计量的金融资产和金融负债的公允价值情况

适用 不适用

9、其他

适用 不适用

十二、关联方及关联交易

1、本企业的母公司情况

适用 不适用

单位：万元 币种：人民币

母公司名称	注册地	业务性质	注册资本	母公司对本企业的持股比例 (%)	母公司对本企业的表决权比例 (%)
山东金麒麟投资管理有限公司（以下简称“金麒麟投资”）	山东省	投资管理	8,635.50	43.31	43.31

本企业的母公司情况的说明

山东金麒麟投资管理有限公司成立于2011年10月24日，注册资本为8,635.50万元，孙忠义持50.50%，孙鹏持5.50%，孙静持5.50%，王春雨持5.00%，胡加强持5.00%，孙洪杰持5.00%，孙玉英持5.00%，刘荣良持5.00%，王广兴持3.00%，杨光持3.00%，张淑英持3.00%，刘书旺持1.50%，王晓祥持1.5%，杨爱武持1.50%，孙忠义为法定代表人。

本企业最终控制方是孙忠义先生

其他说明：

无

2、本企业的子公司情况

本企业子公司的情况详见附注

适用 不适用

本公司子公司的情况详见本附注“九、在其他主体中的权益”



3、 本企业合营和联营企业情况

本企业重要的合营或联营企业详见附注

适用 不适用

本期与本公司发生关联方交易，或前期与本公司发生关联方交易形成余额的其他合营或联营企业情况如下

适用 不适用

4、 其他关联方情况

适用 不适用

其他关联方名称	其他关联方与本企业关系
乐陵金凤投资管理有限公司（以下简称“金凤投资”）	参股股东
乐陵金麒麟置业有限公司（以下简称“金麒麟置业”）	其他
乐陵金麒麟物业有限公司（以下简称“金麒麟物业”）	其他
孙鹏	其他
孙静	其他
董淑娥	其他
孙洪杰	其他
胡加强	其他
王广兴	其他
孟广娟	其他
王耀	其他
顾一帆	其他
杨光	其他
张玉杰	其他
辛彬	其他
王晓祥	其他
赵凤良	其他
刘书旺	其他
李延松	其他
孙伟华	其他
甄明晖	其他
韩庆广	其他

其他说明

无

5、 关联交易情况

(1). 购销商品、提供和接受劳务的关联交易

采购商品/接受劳务情况表

适用 不适用

出售商品/提供劳务情况表

适用 不适用

购销商品、提供和接受劳务的关联交易说明

适用 不适用

**(2). 关联受托管理/承包及委托管理/出包情况**

本公司受托管理/承包情况表:

适用 不适用

关联托管/承包情况说明

适用 不适用

本公司委托管理/出包情况表:

适用 不适用

关联管理/出包情况说明

适用 不适用**(3). 关联租赁情况**

本公司作为出租方:

适用 不适用

本公司作为承租方:

适用 不适用

单位:元 币种:人民币

出租方名称	租赁资产种类	本期确认的租赁费	上期确认的租赁费
金麒麟置业	经营租赁	0.00	79,800.00

关联租赁情况说明

适用 不适用**(4). 关联担保情况**

本公司作为担保方

适用 不适用

单位:元 币种:人民币

被担保方	担保金额	担保起始日	担保到期日	担保是否已经履行完毕
本公司	20,000,000.00	2015/1/26	2017/1/26	是
本公司	30,000,000.00	2015/9/29	2017/9/29	否
本公司	5,000,000.00	2016/4/25	2017/4/24	是
本公司	15,000,000.00	2016/7/22	2017/7/21	否
本公司	30,000,000.00	2016/9/12	2017/9/11	否

本公司作为被担保方

适用 不适用

单位:元 币种:人民币

担保方	担保金额	担保起始日	担保到期日	担保是否已经履行完毕
济南金麒麟	50,000,000.00	2012/4/1	2017/3/21	是
济南金麒麟	50,000,000.00	2015/5/8	2017/5/8	是
济南金麒麟	150,000,000.00	2015/9/28	2017/9/1	否
济南金麒麟	52,500,000.00	2016/6/17	2017/6/12	是
济南金麒麟	34,000,000.00	2016/1/8	2017/1/1	是
济南金麒麟	30,000,000.00	2016/8/9	2017/6/25	是
济南金麒麟	40,000,000.00	2016/7/27	2017/7/25	否



济南金麒麟	33,500,000.00	2017/1/1	2017/12/15	否
济南金麒麟	30,000,000.00	2017/1/13	2017/12/16	否
济南金麒麟	34,000,000.00	2017/2/16	2018/2/15	否
济南金麒麟	50,000,000.00	2017/6/19	2018/6/12	否

关联担保情况说明

适用 不适用

(5). 关联方资金拆借

适用 不适用

(6). 关联方资产转让、债务重组情况

适用 不适用

(7). 关键管理人员报酬

适用 不适用

单位：万元 币种：人民币

项目	本期发生额	上期发生额
关键管理人员报酬	389.34	240.90

(8). 其他关联交易

适用 不适用

6. 关联方应收应付款项

(1). 应收项目

适用 不适用

(2). 应付项目

适用 不适用

7. 关联方承诺

适用 不适用

8. 其他

适用 不适用

十三、 股份支付

1. 股份支付总体情况

适用 不适用

2. 以权益结算的股份支付情况

适用 不适用

3. 以现金结算的股份支付情况

适用 不适用

4. 股份支付的修改、终止情况

适用 不适用



5、其他

适用 不适用

十四、 承诺及或有事项

1、 重要承诺事项

适用 不适用

资产负债表日存在的对外重要承诺、性质、金额

(一) 主要资产抵押和质押情况

详见附注七、合并财务报表项目注释 76、所有权或使用权受到限制的资产。

(二) 已经签订尚未完全履行的重大投资合同

2016 年 9 月，本公司与相信 ENG（株）签订了关于购置直投入半自动成型压机《购置合同》，合同总价 1,040 万美元。截至 2017 年 6 月 30 日，公司已经按照合同约定支付了 45%预付款。截止 2017 年 6 月 30 日，部分设备已到厂并验收。

2、 或有事项

(1). 资产负债表日存在的重要或有事项

适用 不适用

(2). 公司没有需要披露的重要或有事项，也应予以说明：

适用 不适用

3、 其他

适用 不适用

十五、 资产负债表日后事项

1、 重要的非调整事项

适用 不适用

2、 利润分配情况

适用 不适用

3、 销售退回

适用 不适用

4、 其他资产负债表日后事项说明

适用 不适用

十六、 其他重要事项

1、 前期会计差错更正

(1). 追溯重述法

适用 不适用

(2). 未来适用法

适用 不适用

2、 债务重组

适用 不适用

**3、资产置换****(1). 非货币性资产交换**

□适用 √不适用

(2). 其他资产置换

□适用 √不适用

4、年金计划

□适用 √不适用

5、终止经营

□适用 √不适用

6、分部信息**(1). 报告分部的确定依据与会计政策：**

√适用 □不适用

根据本公司的内部组织结构、管理要求及内部报告制度确定了 3 个报告分部，分别为：刹车片、刹车盘和其他。由于多个分部需要不同的市场策略，本公司管理层分别单独管理多个报告分部的经营活动，定期评价这些报告分部的经营成果，以决定向其分配资源及评价其业绩。

分部间转移价格按照实际交易价格为基础确定，间接归属于各分部的费用按照收入比例在分部之间进行分配。资产根据分部的经营以及资产的所在位置进行分配，分部负债包括分部经营活动形成的可归属于该分部的负债。如果两个经营分部共同承担的负债相关的费用分配给这些经营分部，该共同承担的负债也分配给这些经营分部。

(2). 报告分部的财务信息

√适用 □不适用

单位：元 币种：人民币

项目	刹车片	刹车盘	其他	分部间抵销	合计
主营营业收入	601,767,328.04	179,291,583.02	70,852,078.87	117,503,169.65	734,407,820.28
其中：对外交易收入	587,744,167.10	132,683,201.20	13,980,451.98		734,407,820.28
其他业务收入			14,010,258.20	12,152,193.38	1,858,064.82
分部间收入	14,023,160.94	46,608,381.78	69,023,820.30	129,655,363.03	
主营营业成本	387,353,627.32	162,332,545.90	64,910,517.90	119,831,868.09	494,764,823.03
其中：对外交易成本	365,937,695.94	116,140,749.86	12,686,377.23		494,764,823.03
其他业务成本			9,425,388.25	8,258,389.91	1,166,998.34
分部间成本	21,415,931.38	46,191,796.04	60,482,530.57	128,090,258.00	



(3). 公司无报告分部的，或者不能披露各报告分部的资产总额和负债总额的，应说明原因

适用 不适用

(4). 其他说明：

适用 不适用

7、其他对投资者决策有影响的重要交易和事项

适用 不适用

8、其他

适用 不适用

十七、 母公司财务报表主要项目注释

1、 应收账款

(1). 应收账款分类披露：

适用 不适用

单位：元 币种：人民币

种类	期末余额					期初余额				
	账面余额		坏账准备		账面价值	账面余额		坏账准备		账面价值
	金额	比例 (%)	金额	计提比例 (%)		金额	比例 (%)	金额	计提比例 (%)	
单项金额重大并单独计提坏账准备的应收账款										
按信用风险特征组合计提坏账准备的应收账款	167,749,264.36	100.00	12,220,530.50	7.28	155,528,733.86	188,256,043.84	100.00	12,820,201.92	6.81	175,435,841.92
单项金额不重大但单独计提坏账准备的应收账款										
合计	167,749,264.36	100.00	12,220,530.50	7.28	155,528,733.86	188,256,043.84	100.00	12,820,201.92	6.81	175,435,841.92



期末单项金额重大并单项计提坏账准备的应收账款：

适用 不适用

组合中，按账龄分析法计提坏账准备的应收账款：

适用 不适用

单位：元 币种：人民币

账龄	期末余额		
	应收账款	坏账准备	计提比例
1年以内	162,181,453.16	8,109,072.70	5%
1年以内小计	162,181,453.16	8,109,072.70	5%
1至2年	1,761,320.77	176,132.07	10%
2至3年	253,188.20	126,594.10	50%
3年以上	3,553,302.23	3,553,302.23	100%
合计	167,749,264.36	11,965,101.10	7.13%

确定该组合依据的说明：

详见本节五、重要会计政策及会计估计11. 应收款项之说明。

组合中，采用余额百分比法计提坏账准备的应收账款：

适用 不适用

组合中，采用其他方法计提坏账准备的应收账款：

适用 不适用

(2). 本期计提、收回或转回的坏账准备情况：

本期计提坏账准备金额-855,100.82元；本期收回或转回坏账准备金额0.00元。

其中本期坏账准备收回或转回金额重要的：

适用 不适用

(3). 本期实际核销的应收账款情况

适用 不适用

(4). 按欠款方归集的期末余额前五名的应收账款情况：

适用 不适用

应收对象	期末金额		
	账面余额	占应收账款总额的比 例(%)	坏账准备
第一名	15,339,412.66	9.14	766,970.63
第二名	10,174,628.66	6.07	508,731.43
第三名	10,035,152.00	5.98	501,757.60



第四名	9,740,424.52	5.81	487,021.23
第五名	8,619,155.96	5.14	430,957.80
合计	53,908,773.80	32.14	2,695,438.69

(5). 因金融资产转移而终止确认的应收账款:

适用 不适用

(6). 转移应收账款且继续涉入形成的资产、负债金额:

适用 不适用

其他说明:

适用 不适用

2、其他应收款

(1). 其他应收款分类披露:

适用 不适用

单位:元 币种:人民币

类别	期末余额					期初余额				
	账面余额		坏账准备		账面价值	账面余额		坏账准备		账面价值
	金额	比例 (%)	金额	计提比例 (%)		金额	比例 (%)	金额	计提比例 (%)	
单项金额重大并单独计提坏账准备的其他应收款										
按信用风险特征组合计提坏账准备的其他应收款	385,988,164.05	100.00	636,141.78	0.16	385,352,022.27	97,366,277.87	100.00	490,050.93	0.50	96,876,226.94
单项金额不重大但单独计提坏账准备的其他应收款										
合计	385,988,164.05	100.00	636,141.78	0.16	385,352,022.27	97,366,277.87	100.00	490,050.93	0.50	96,876,226.94

期末单项金额重大并单项计提坏账准备的其他应收款:

适用 不适用

组合中,按账龄分析法计提坏账准备的其他应收款:

适用 不适用



单位：元 币种：人民币

账龄	期末余额		
	其他应收款	坏账准备	计提比例
1 年以内	11,272,791.75	563,639.59	5%
1 年以内小计	11,272,791.75	563,639.59	5%
1 至 2 年	426,023.08	42,602.35	10%
2 至 3 年	49,799.68	24,899.84	50%
合计	11,748,614.51	631,141.78	5.37%

确定该组合依据的说明：

详见本节五、重要会计政策及会计估计 11. 应收款项之说明。

组合中，采用余额百分比法计提坏账准备的其他应收款：

适用 不适用

组合中，采用其他方法计提坏账准备的其他应收款：

适用 不适用

(2). 本期计提、收回或转回的坏账准备情况：

本期计提坏账准备金额 141,090.85 元；本期收回或转回坏账准备金额 0.00 元。

其中本期坏账准备转回或收回金额重要的：

适用 不适用

(3). 本期实际核销的其他应收款情况

适用 不适用

(4). 其他应收款按款项性质分类情况

适用 不适用

(5). 按欠款方归集的期末余额前五名的其他应收款情况：

适用 不适用

单位：元 币种：人民币

单位名称	款项的性质	期末余额	账龄	占其他应收款期末余额合计数的比例(%)	坏账准备期末余额
济南金麒麟	往来款	368,403,413.33	1 年以内	95.44	
乐陵市国家税务局	出口退税	6,444,067.74	1 年以内	1.67	322,203.39
济南嘉世安	往来款	3,855,912.15	1 年以内	1.00	
北京嘉世安	往来款	1,980,224.06	1 年以内	0.51	
乐陵市社会劳动保险事业处	劳动保险费	1620819.06	1 年以内	0.42	81040.95
合计	/	382304436.34	/	99.04	403244.34



(6). 涉及政府补助的应收款项

适用 不适用

(7). 因金融资产转移而终止确认的其他应收款:

适用 不适用

(8). 转移其他应收款且继续涉入形成的资产、负债金额:

适用 不适用

其他说明:

适用 不适用

3、长期股权投资

适用 不适用

单位: 元 币种: 人民币

项目	期末余额			期初余额		
	账面余额	减值准备	账面价值	账面余额	减值准备	账面价值
对子公司投资	209,880,730.45	0.00	209,880,730.45	209,880,730.45	0.00	209,880,730.45
对联营、合营企业投资	0.00	0.00	0.00	0.00	0.00	0.00
合计	209,880,730.45	0.00	209,880,730.45	209,880,730.45	0.00	209,880,730.45

(1) 对子公司投资

适用 不适用

单位: 元 币种: 人民币

被投资单位	期初余额	本期增加	本期减少	期末余额	本期计提减值准备	减值准备期末余额
济南金麒麟	161,120,433.56		0	161,120,433.56	0	0
济南嘉世安	492,959.68	0	0	492,959.68	0	0
奥特帕斯	3,786,102.62	0	0	3,786,102.62	0	0
上海麟踞浦	19,362,698.44	0	0	19,362,698.44	0	0
金麒进出口	8,915,286.15	0	0	8,915,286.15	0	0
GOLDUNICORNLLC	15,703,250.00	0	0	15,703,250.00	0	0
北京嘉世安	500,000.00	0	0	500,000.00	0	0
合计	209,880,730.45	0	0	209,880,730.45	0	0

(2) 对联营、合营企业投资

适用 不适用

其他说明:

适用 不适用

**4、营业收入和营业成本：**

√适用 □不适用

单位：元 币种：人民币

项目	本期发生额		上期发生额	
	收入	成本	收入	成本
主营业务	468,684,271.59	322,060,012.13	397,266,651.91	260,560,848.89
其他业务	11,900,211.37	7,667,581.97	7,772,741.47	4,477,902.47
合计	480584482.96	329727594.1	405039393.38	265038751.36

其他说明：

无

5、投资收益

□适用 √不适用

6、其他

□适用 √不适用

十八、补充资料**1、当期非经常性损益明细表**

√适用 □不适用

单位：元 币种：人民币

项目	金额	说明
非流动资产处置损益	37,107.34	
越权审批或无正式批准文件的税收返还、减免		
计入当期损益的政府补助（与企业业务密切相关，按照国家统一标准定额或定量享受的政府补助除外）	10,423,768.80	
计入当期损益的对非金融企业收取的资金占用费		
企业取得子公司、联营企业及合营企业的投资成本小于取得投资时应享有被投资单位可辨认净资产公允价值产生的收益		
非货币性资产交换损益		
委托他人投资或管理资产的损益		
因不可抗力因素，如遭受自然灾害而计提的各项资产减值准备		
债务重组损益		
企业重组费用，如安置职工的支出、整合费用等		
交易价格显失公允的交易产生的超过公允价值部分的损益		
同一控制下企业合并产生的子公司期初至合并日的当期净损益		
与公司正常经营业务无关的或有事项产生的损益		
除同公司正常经营业务相关的有效套期保		



值业务外，持有交易性金融资产、交易性金融负债产生的公允价值变动损益，以及处置交易性金融资产、交易性金融负债和可供出售金融资产取得的投资收益		
单独进行减值测试的应收款项减值准备转回		
对外委托贷款取得的损益		
采用公允价值模式进行后续计量的投资性房地产公允价值变动产生的损益		
根据税收、会计等法律、法规的要求对当期损益进行一次性调整对当期损益的影响		
受托经营取得的托管费收入		
除上述各项之外的其他营业外收入和支出	17,886.59	
其他符合非经常性损益定义的损益项目		
所得税影响额	-1,632,582.28	
少数股东权益影响额		
合计	8,846,180.45	

对公司根据《公开发行证券的公司信息披露解释性公告第1号——非经常性损益》定义界定的非经常性损益项目，以及把《公开发行证券的公司信息披露解释性公告第1号——非经常性损益》中列举的非经常性损益项目界定为经常性损益的项目，应说明原因。

适用 不适用

2、净资产收益率及每股收益

适用 不适用

报告期利润	加权平均净资产收益率(%)	每股收益	
		基本每股收益	稀释每股收益
归属于公司普通股股东的净利润	6.75	0.55	0.55
扣除非经常性损益后归属于公司普通股股东的净利润	6.16	0.50	0.50

3、境内外会计准则下会计数据差异

适用 不适用

4、其他

适用 不适用



第十一节 备查文件目录

备查文件目录	载有公司盖章、法定代表人签署的公司半年度报告文本。
	载有公司法定代表人、主管会计工作负责人、会计机构负责人签名并盖章的财务报表。
	报告期内在中国证监会指定网站上公开披露过的所有公司文件的正本及公告的原稿。

董事长：孙忠义

董事会批准报送日期：2017 年 8 月 18 日

修订信息

适用 不适用