

# 农银汇理均衡收益混合型证券投资基金

## 2024 年第 2 季度报告

2024 年 6 月 30 日

基金管理人：农银汇理基金管理有限公司

基金托管人：江苏银行股份有限公司

报告送出日期：2024 年 7 月 18 日

## § 1 重要提示

基金管理人的董事会及董事保证本报告所载资料不存在虚假记载、误导性陈述或重大遗漏，并对其内容的真实性、准确性和完整性承担个别及连带责任。

基金托管人江苏银行股份有限公司根据本基金合同规定，于 2024 年 7 月 15 日复核了本报告中的财务指标、净值表现和投资组合报告等内容，保证复核内容不存在虚假记载、误导性陈述或者重大遗漏。

基金管理人承诺以诚实信用、勤勉尽责的原则管理和运用基金资产，但不保证基金一定盈利。

基金的过往业绩并不代表其未来表现。投资有风险，投资者在作出投资决策前应仔细阅读本基金的招募说明书。

本报告中财务资料未经审计。

本报告期自 2024 年 4 月 1 日起至 6 月 30 日止。

## §2 基金产品概况

基金简称	农银均衡收益混合
基金主代码	014241
基金运作方式	契约型开放式
基金合同生效日	2022 年 1 月 25 日
报告期末基金份额总额	285,748,815.61 份
投资目标	本基金优选具备持续性竞争优势及良好成长性的股票，同时挖掘具备价值优势的股票，构建在风格上相对均衡的组合，并在严格控制风险的基础上，力争基金资产的长期稳健增值。
投资策略	本基金所说的均衡具体是指股票组合风格在成长和价值两个方面的相对均衡。 在个股选择上本基金将重点关注：（1）企业的成长性及价值性；（2）行业发展的战略性机遇和个股的快速成长带来的价值提升的投资机会；（3）具有估值优势的价值型股票。 投资策略包括：大类资产配置策略、股票投资策略、债券投资策略、股指期货投资策略、国债期货投资策略以及资产支持证券投资策略。
业绩比较基准	沪深 300 指数收益率×70%+中证全债指数收益率×30%
风险收益特征	本基金为混合型基金，其预期风险和预期收益水平高于货币市场基金、债券型基金，低于股票型基金。
基金管理人	农银汇理基金管理有限公司
基金托管人	江苏银行股份有限公司

## §3 主要财务指标和基金净值表现

### 3.1 主要财务指标

单位：人民币元

主要财务指标	报告期（2024 年 4 月 1 日-2024 年 6 月 30 日）
1. 本期已实现收益	5,258,091.93
2. 本期利润	1,650,388.55
3. 加权平均基金份额本期利润	0.0057
4. 期末基金资产净值	224,564,961.38
5. 期末基金份额净值	0.7859

注：1、本期已实现收益指基金本期利息收入、投资收益、其他收入（不含公允价值变动收益）扣除相关费用后的余额，本期利润为本期已实现收益加上本期公允价值变动收益。

2、所述基金业绩指标不包括持有人认购或交易基金的各项费用，计入费用后实际收益水平要低于所列数字。

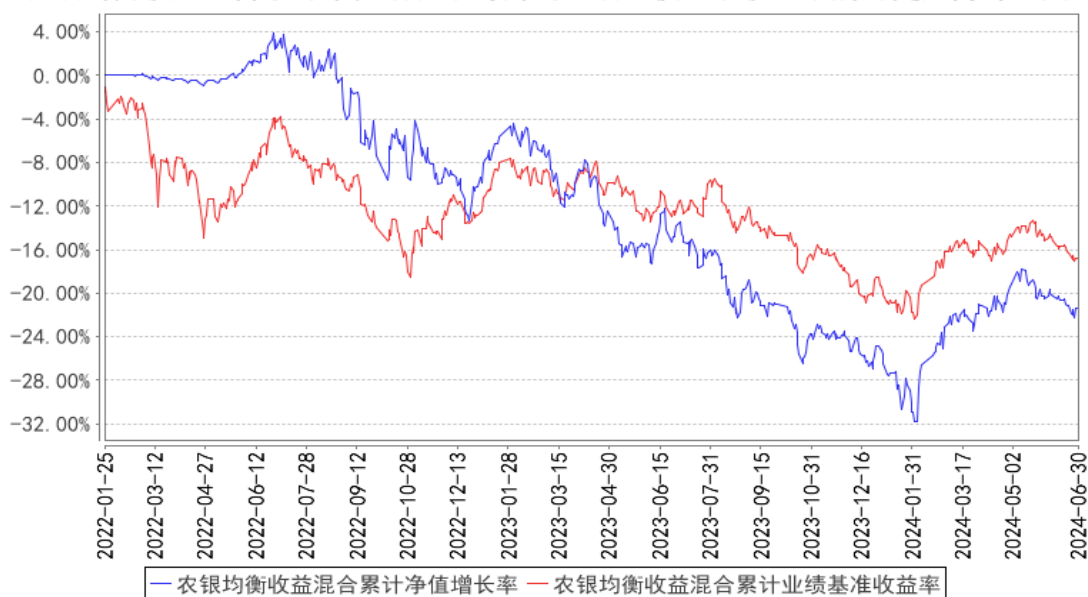
### 3.2 基金净值表现

#### 3.2.1 基金份额净值增长率及其与同期业绩比较基准收益率的比较

阶段	净值增长率 ①	净值增长率 标准差②	业绩比较基 准收益率③	业绩比较基 准收益率标 准差④	①-③	②-④
过去三个月	0.65%	0.70%	-0.90%	0.52%	1.55%	0.18%
过去六个月	4.52%	0.95%	2.01%	0.62%	2.51%	0.33%
过去一年	-8.76%	0.87%	-5.05%	0.61%	-3.71%	0.26%
自基金合同 生效起至今	-21.41%	0.82%	-16.85%	0.74%	-4.56%	0.08%

#### 3.2.2 自基金合同生效以来基金累计净值增长率变动及其与同期业绩比较基准收益率变动的比较

农银均衡收益混合累计净值增长率与同期业绩比较基准收益率的历史走势对比图



注：本基金股票投资比例范围为基金资产的 60%-95%。本基金每个交易日日终在扣除股指期货合约和国债期货合约需缴纳的交易保证金后，保持现金或者到期日在一年以内的政府债券投资比例合计不低于基金资产净值的 5%，其中，现金不包括结算备付金，存出保证金，应收申购款等。如果法律法规或中国证监会变更投资品种的投资比例限制，基金管理人在履行适当程序后，可以调整上述投资品种的投资比例。本基金建仓期为基金合同生效日（2022 年 1 月 25 日）起六个月，建仓期满时，本基金各项投资比例已达到基金合同规定的投资比例。

## §4 管理人报告

### 4.1 基金经理（或基金经理小组）简介

姓名	职务	任本基金的基金经理期限		证券从业年限	说明
		任职日期	离任日期		
陈富权	本基金的基金经理	2022 年 1 月 25 日	-	16 年	金融学硕士。历任香港上海汇丰银行管理培训生、香港上海汇丰银行客户经理，农银汇理基金管理有限公司助理研究员、研究员，现任农银汇理基金管理有限公司基金经理。

#### 4.1.1 期末兼任私募资产管理计划投资经理的基金经理同时管理的产品情况

报告期末，本基金基金经理不存在兼任私募资产管理计划投资经理的情况。

### 4.2 管理人对报告期内本基金运作遵规守信情况的说明

本报告期内，本基金管理人严格遵守《证券投资基金法》和其他有关法律法规、基金合同的相关规定，依照诚实信用、勤勉尽责、安全高效的原则管理和运用基金资产，没有损害基金份额

持有人利益的行为。

### 4.3 公平交易专项说明

#### 4.3.1 公平交易制度的执行情况

报告期内，本基金管理人严格执行了《证券投资基金管理公司公平交易制度指导意见》等法规和公司内部公平交易制度的规定，通过系统和人工等方式在各环节严格控制交易公平执行，确保旗下管理的所有投资组合得到公平对待。

#### 4.3.2 异常交易行为的专项说明

报告期内未发现本基金存在异常交易行为。

报告期内，所有投资组合参与的交易所公开竞价同日反向交易成交较少的单边交易量未超过该证券当日成交量的 5%。

### 4.4 报告期内基金的投资策略和运作分析

4 月市场分化明显，大盘蓝筹股偏震荡，双创为代表的成长股下跌。由于前期市场反弹较多而 4 月临近 1 季度财报披露期，本月市场风险偏好出现明显的下行，价值和成长出现显著分化。行业层面，家电由于排产数据较佳叠加国内以旧换新政策催化，表现最好；受海外油价及铜价的上涨带动，石油石化和有色金属也出现较大的上涨；股息率较高的煤炭和银行也有所上涨。受万科偿付传闻的影响，地产股出现大幅的下跌，此外，前期快速反弹的 TMT 出现显著的回调。本基金在 4 月仓位未变，结构上仍旧采用类杠铃的配置策略，综合参考 1 季度行业景气度以及 2 季度的景气展望，结合短期涨幅和拥挤度做一些个股的切换，行业层面主要增配化工和军工，减配机械和计算机。5 月市场承压，风格分化明显，其中大盘蓝筹表现较好，成长跌幅较大。季报期过后，短期业绩的驱动因素减弱，事件驱动、行业轮动的特征明显。从行业的表现来看，受 517 地产新政的影响，地产股出现明显的脉冲式上涨。公用事业受总书记座谈会中提及的新型电力系统建设影响，也出现明显的上涨。排除事件影响外，市场整体上表现为红利类资产占优，特别是具备一定周期属性的高股息资产表现更好，如煤炭、银行等。下跌较多的集中在成长类别行业，特别是 TMT 的传媒和计算机。风格的严重分化侧面反映了当前市场存量博弈的特征仍十分明显。本基金在 5 月分略降低了组合的仓位，结合短期涨幅和拥挤度做一些个股的切换，行业层面主要增配旅游、电子，减配轻工、家电。6 月市场普跌，超过半数行业出现大幅的下跌。风格上大盘好于中小盘。从行业的角度看，科技本月有所反弹，景气度 2Q 边际好转、叠加海外 AI 端侧映射的电子、通信表现靠前，此外，典型的低波红利类资产公用事业在水电稳定上涨的带动下也有较好的表现。防御属性较强的银行全月基本持平。其他大类资产诸如顺周期（地产）、消费（社服、

商贸、食品饮料）、出口（轻工）均表现疲弱，其中部分行业因为风格上更偏中小盘，跌幅更大。本基金在 6 月略降低了组合的仓位，结构上仍旧采用类杠铃的配置策略，持续优化持仓，加配了电力、化工和有色，减配了轻工、白酒和电子。

#### 4.5 报告期内基金的业绩表现

截至本报告期末本基金份额净值为 0.7859 元；本报告期基金份额净值增长率为 0.65%，业绩比较基准收益率为-0.90%。

#### 4.6 报告期内基金持有人数或基金资产净值预警说明

本报告期内，本基金管理人严格遵守《公开募集证券投资基金运作管理办法》第四十一条的规定。报告期内，本基金未出现上述情形。

## §5 投资组合报告

### 5.1 报告期末基金资产组合情况

序号	项目	金额（元）	占基金总资产的比例（%）
1	权益投资	186,846,320.21	83.00
	其中：股票	186,846,320.21	83.00
2	基金投资	-	-
3	固定收益投资	-	-
	其中：债券	-	-
	资产支持证券	-	-
4	贵金属投资	-	-
5	金融衍生品投资	-	-
6	买入返售金融资产	20,233,666.80	8.99
	其中：买断式回购的买入返售金融资产	-	-
7	银行存款和结算备付金合计	17,934,852.11	7.97
8	其他资产	98,937.33	0.04
9	合计	225,113,776.45	100.00

### 5.2 报告期末按行业分类的股票投资组合

#### 5.2.1 报告期末按行业分类的境内股票投资组合

代码	行业类别	公允价值（元）	占基金资产净值比例（%）
A	农、林、牧、渔业	-	-
B	采矿业	7,509,642.00	3.34
C	制造业	120,883,661.91	53.83

D	电力、热力、燃气及水生产和供应业	26,952,187.00	12.00
E	建筑业	-	-
F	批发和零售业	2,515,424.30	1.12
G	交通运输、仓储和邮政业	7,221,523.00	3.22
H	住宿和餐饮业	-	-
I	信息传输、软件和信息技术服务业	7,180,333.00	3.20
J	金融业	7,198,296.00	3.21
K	房地产业	-	-
L	租赁和商务服务业	3,030.00	0.00
M	科学研究和技术服务业	-	-
N	水利、环境和公共设施管理业	3,390,726.00	1.51
O	居民服务、修理和其他服务业	-	-
P	教育	-	-
Q	卫生和社会工作	-	-
R	文化、体育和娱乐业	3,991,497.00	1.78
S	综合	-	-
	合计	186,846,320.21	83.20

### 5.2.2 报告期末按行业分类的港股通投资股票投资组合

本基金本报告期末未持有港股通投资股票。

### 5.3 期末按公允价值占基金资产净值比例大小排序的股票投资明细

#### 5.3.1 报告期末按公允价值占基金资产净值比例大小排序的前十名股票投资明细

序号	股票代码	股票名称	数量（股）	公允价值（元）	占基金资产净值比例（%）
1	600900	长江电力	225,900	6,533,028.00	2.91
2	601766	中国中车	773,000	5,805,230.00	2.59
3	000400	许继电气	166,500	5,729,265.00	2.55
4	688596	正帆科技	173,561	5,727,513.00	2.55
5	601077	渝农商行	1,134,300	5,694,186.00	2.54
6	002422	科伦药业	180,900	5,486,697.00	2.44
7	600886	国投电力	280,800	5,121,792.00	2.28
8	600989	宝丰能源	275,100	4,767,483.00	2.12
9	601989	中国重工	929,000	4,579,970.00	2.04
10	600941	中国移动	41,800	4,493,500.00	2.00

### 5.4 报告期末按债券品种分类的债券投资组合

本基金本报告期末未持有债券。

### 5.5 报告期末按公允价值占基金资产净值比例大小排序的前五名债券投资明细

本基金本报告期末未持有债券。

#### 5.6 报告期末按公允价值占基金资产净值比例大小排序的前十名资产支持证券投资 明细

本基金本报告期末未持有资产支持证券。

#### 5.7 报告期末按公允价值占基金资产净值比例大小排序的前五名贵金属投资明细

本基金本报告期末未持有贵金属投资。

#### 5.8 报告期末按公允价值占基金资产净值比例大小排序的前五名权证投资明细

本基金本报告期末未持有权证。

#### 5.9 报告期末本基金投资的股指期货交易情况说明

##### 5.9.1 报告期末本基金投资的股指期货持仓和损益明细

本基金本报告期末未持有股指期货。

##### 5.9.2 本基金投资股指期货的投资政策

本基金本报告期末未持有股指期货。

#### 5.10 报告期末本基金投资的国债期货交易情况说明

##### 5.10.1 本期国债期货投资政策

本基金本报告期末未持有国债期货。

##### 5.10.2 报告期末本基金投资的国债期货持仓和损益明细

本基金本报告期末未持有国债期货。

##### 5.10.3 本期国债期货投资评价

本基金本报告期末未持有国债期货。

#### 5.11 投资组合报告附注

##### 5.11.1 本基金投资的前十名证券的发行主体本期是否出现被监管部门立案调查，或在报告编制日前一年内受到公开谴责、处罚的情形

2024 年 4 月 29 日，许继电气股份有限公司因信息披露管理不到位、内控管理不到位，被河南证监局采取责令改正的行政监管措施；2024 年 4 月 30 日，许继电气股份有限公司因信息披露管理不到位、内控管理不到位，被深圳证券交易所予以监管函的自律监管措施。



2023 年 7 月 12 日，中国船舶重工股份有限公司收到中国证监会下发的《立案告知书》，因公司涉嫌信息披露违法违规，中国证监会决定对公司立案。2023 年 12 月 29 日，中国船舶重工股份有限公司因未对下属子公司存货在相应会计期间准确计提减值，导致 2018 年、2019 年、2020 年年度报告存在错报，被北京证监局给予警告，并处以 150 万元的罚款。2024 年 2 月 1 日，中国船舶重工股份有限公司因未按规定披露相关定期报告，被上海证券交易所予以通报批评，并记入上市公司诚信档案。

本基金管理人经研究分析认为上述处罚未对该发行人发行的证券的投资价值产生重大的实质性影响。本基金投资上述证券的投资决策程序符合公司投资制度的规定。

其余证券的发行主体本期没有被监管部门立案调查或在本报告编制日前一年内受到公开谴责、处罚的情况。

### 5.11.2 基金投资的前十名股票是否超出基金合同规定的备选股票库

本基金投资的前十名股票没有超出基金合同规定的备选股票库。

### 5.11.3 其他资产构成

序号	名称	金额（元）
1	存出保证金	52,722.91
2	应收证券清算款	46,164.49
3	应收股利	-
4	应收利息	-
5	应收申购款	49.93
6	其他应收款	-
7	其他	-
8	合计	98,937.33

### 5.11.4 报告期末持有的处于转股期的可转换债券明细

本基金本期末未持有处于转股期的可转换债券。

### 5.11.5 报告期末前十名股票中存在流通受限情况的说明

本基金本报告期末前十名股票中不存在流通受限情况。

## §6 开放式基金份额变动

单位：份

报告期期初基金份额总额	299,078,969.68
报告期期间基金总申购份额	1,374,711.55
减：报告期期间基金总赎回份额	14,704,865.62
报告期期间基金拆分变动份额（份额减）	-

少以“-”填列)	
报告期期末基金份额总额	285,748,815.61

注：总申购份额含红利再投、转换入份额；总赎回份额含转换出份额。

## §7 基金管理人运用固有资金投资本基金情况

### 7.1 基金管理人持有本基金份额变动情况

截至本季度末，基金管理人无运用固有资金投资本基金情况。

### 7.2 基金管理人运用固有资金投资本基金交易明细

截至本季度末，基金管理人无运用固有资金投资本基金情况。

## §8 影响投资者决策的其他重要信息

### 8.1 报告期内单一投资者持有基金份额比例达到或超过 20%的情况

本基金本报告期内无单一投资者持有基金份额比例达到或超过 20%的情况。

### 8.2 影响投资者决策的其他重要信息

无。

## §9 备查文件目录

### 9.1 备查文件目录

- 1、中国证监会准予注册本基金募集的文件；
- 2、《农银汇理均衡收益混合型证券投资基金基金合同》；
- 3、《农银汇理均衡收益混合型证券投资基金托管协议》；
- 4、基金管理人业务资格批件、营业执照；
- 5、基金托管人业务资格批件和营业执照复印件；
- 6、本报告期内公开披露的临时公告。

### 9.2 存放地点

备查文件存放于基金管理人的办公地址：中国（上海）自由贸易试验区银城路 9 号 50 层。

### 9.3 查阅方式

投资者可到基金管理人的办公地址免费查阅备查文件。在支付工本费后，投资者可在合理时间内取得备查文件的复制件或复印件。

农银汇理基金管理有限公司

2024 年 7 月 18 日