

# 民生加银持续成长混合型证券投资基金

## 2024 年第 3 季度报告

2024 年 9 月 30 日

基金管理人：民生加银基金管理有限公司

基金托管人：中国建设银行股份有限公司

报告送出日期：2024 年 10 月 25 日

## §1 重要提示

基金管理人的董事会及董事保证本报告所载资料不存在虚假记载、误导性陈述或重大遗漏，并对其内容的真实性、准确性和完整性承担个别及连带责任。

基金托管人中国建设银行股份有限公司根据本基金合同规定，于 2024 年 10 月 24 日复核了本报告中的财务指标、净值表现和投资组合报告等内容，保证复核内容不存在虚假记载、误导性陈述或者重大遗漏。

基金管理人承诺以诚实信用、勤勉尽责的原则管理和运用基金资产，但不保证基金一定盈利。

基金的过往业绩并不代表其未来表现。投资有风险，投资者在作出投资决策前应仔细阅读本基金的招募说明书。

本报告中财务资料未经审计。

本报告期自 2024 年 07 月 01 日起至 2024 年 09 月 30 日止。

## §2 基金产品概况

基金简称	民生加银持续成长混合
基金主代码	007731
基金运作方式	契约型开放式
基金合同生效日	2019 年 9 月 24 日
报告期末基金份额总额	1,241,159,668.36 份
投资目标	本基金精选持续成长特性突出的优质上市公司进行投资，在严格控制风险的前提下，追求超越业绩比较基准的投资回报。
投资策略	本基金精选持续成长特性突出的优质上市公司进行投资，在严格控制风险的前提下，追求超越业绩比较基准的投资回报。 本基金定义的具有持续成长性的上市公司是指： 1) 公司盈利增长具有可持续性，主要基于公司财务指标进行分析评价，具体考察指标包括主营业务收入增长率、利润增长率、毛利率、净值产收益率等指标。 2) 公司经营模式具有可持续性，公司业务发展方向在技术上或商业模式上具有竞争优势，如公司拥有难以被竞争对手模仿的竞争优势，如在资源、技术、人才、资金、经营许可证、销售网络等方面的优势；公司治理结构完善，拥有良好管理团队，具备清晰的公司发展战略，企业经营具备持续成长潜力。 在具体行业与企业选择方面，本基金优先投资于在环境友好、能源节约方面具有领先水平，以及致力于生态文明建设和人类健康的行业和企业。此外，我们也优先关

	注在改善行业整体生态可持续性，并推动行业向绿色发展、环保提升过程中做出贡献的企业。本基金不仅仅狭义的关注于自然具备低排放低能耗特点的制造业和服务业企业，也关注于在公司治理之中严格执行高于行业标准的环保节能技术，严格履行绿色产业发展的企业。建立负面清单制度，依据公司社会责任报告，以及日常经营情况，禁止投向在股东及投资者保护、消费者权益保护、职工权益保护、供应商及经销商权益保护、环境保护等方面存在法律及行政处罚的企业，并将其纳入负面清单，定期进行更新。 具体投资策略包括：大类资产配置策略、股票投资策略、债券投资策略、股指期货投资策略、国债期货投资策略、股票期权投资策略、资产支持证券投资策略。	
业绩比较基准	沪深 300 指数收益率×60%+恒生综合指数收益率×10%+中债综合指数收益率×30%	
风险收益特征	本基金是混合型证券投资基金，预期风险和预期收益高于债券型基金和货币市场基金，但低于股票型基金。本基金将投资港股通标的股票，需承担港股通机制下因投资环境、投资标的、市场制度以及交易规则等差异带来的特有风险。	
基金管理人	民生加银基金管理有限公司	
基金托管人	中国建设银行股份有限公司	
下属分级基金的基金简称	民生加银持续成长混合 A	民生加银持续成长混合 C
下属分级基金的交易代码	007731	007732
报告期末下属分级基金的份额总额	391,573,409.16 份	849,586,259.20 份

### §3 主要财务指标和基金净值表现

#### 3.1 主要财务指标

单位：人民币元

主要财务指标	报告期（2024 年 7 月 1 日-2024 年 9 月 30 日）	
	民生加银持续成长混合 A	民生加银持续成长混合 C
1. 本期已实现收益	10,488,317.32	21,044,060.84
2. 本期利润	64,694,218.65	141,713,776.62
3. 加权平均基金份额本期利润	0.1642	0.1711
4. 期末基金资产净值	545,510,241.97	1,160,197,449.41
5. 期末基金份额净值	1.3931	1.3656

注：①所述基金业绩指标不包括持有人认购或交易基金的各项费用，计入费用后实际收益水平要低于所列数字。

②本期已实现收益指基金本期利息收入、投资收益、其他收入（不含公允价值变动收益）扣除相关费用和信用减值损失后的余额，本期利润为本期已实现收益加上本期公允价值变动收益。

### 3.2 基金净值表现

#### 3.2.1 基金份额净值增长率及其与同期业绩比较基准收益率的比较

民生加银持续成长混合 A

阶段	净值增长率①	净值增长率标准差②	业绩比较基准收益率③	业绩比较基准收益率标准差④	①-③	②-④
过去三个月	13.65%	2.69%	11.49%	1.04%	2.16%	1.65%
过去六个月	13.93%	2.42%	11.21%	0.83%	2.72%	1.59%
过去一年	5.00%	2.47%	8.48%	0.75%	-3.48%	1.72%
过去三年	-13.28%	2.15%	-9.85%	0.77%	-3.43%	1.38%
过去五年	39.46%	1.87%	7.01%	0.82%	32.45%	1.05%
自基金合同生效起至今	39.31%	1.87%	5.64%	0.82%	33.67%	1.05%

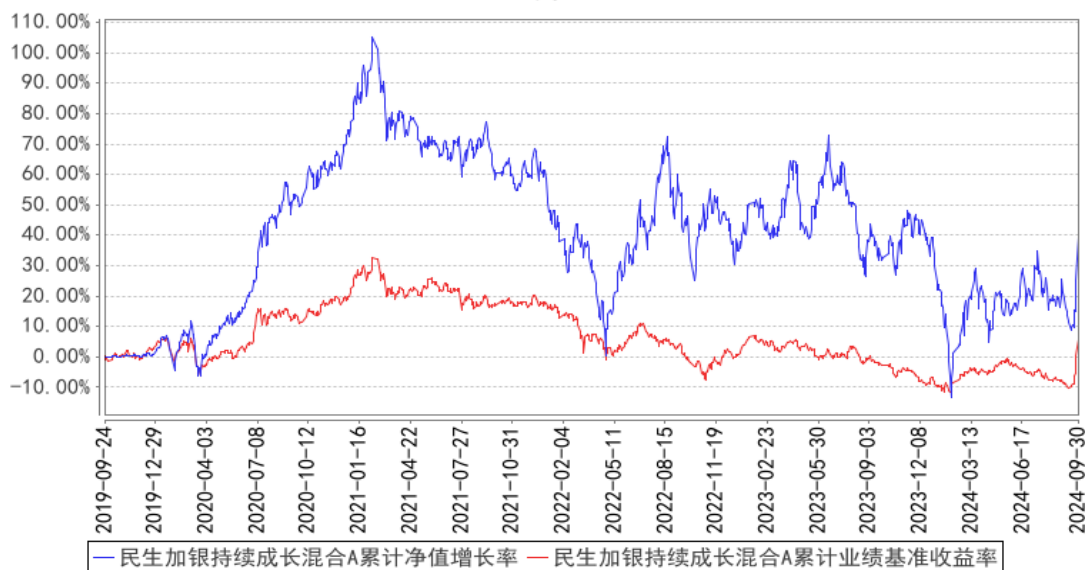
民生加银持续成长混合 C

阶段	净值增长率①	净值增长率标准差②	业绩比较基准收益率③	业绩比较基准收益率标准差④	①-③	②-④
过去三个月	13.54%	2.69%	11.49%	1.04%	2.05%	1.65%
过去六个月	13.71%	2.42%	11.21%	0.83%	2.50%	1.59%
过去一年	4.59%	2.47%	8.48%	0.75%	-3.89%	1.72%
过去三年	-14.31%	2.15%	-9.85%	0.77%	-4.46%	1.38%
过去五年	36.71%	1.87%	7.01%	0.82%	29.70%	1.05%
自基金合同生效起至今	36.56%	1.87%	5.64%	0.82%	30.92%	1.05%

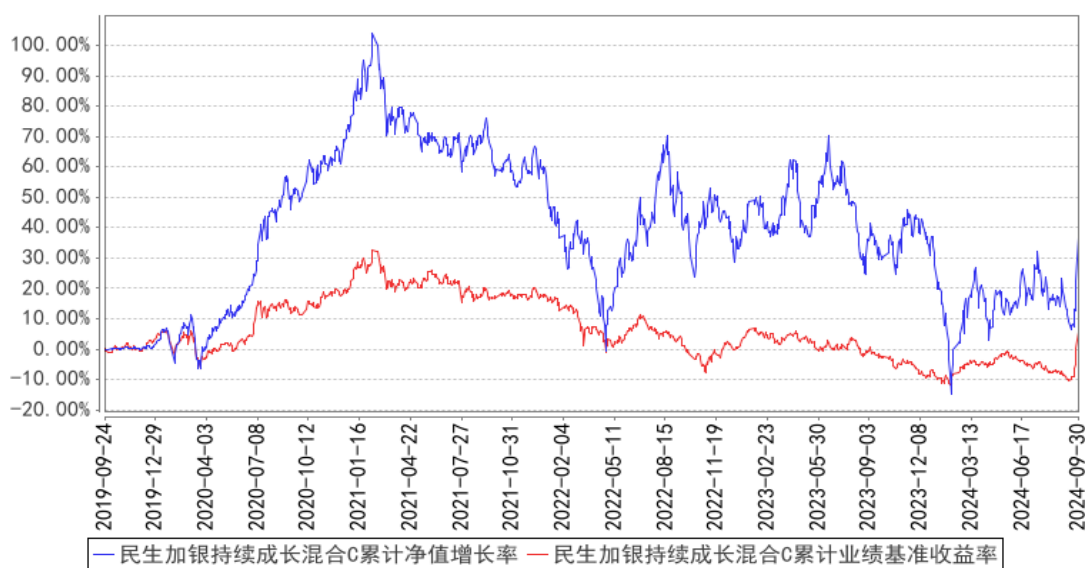
注：本基金的业绩比较基准为：沪深 300 指数收益率×60%+恒生综合指数收益率×10%+中债综合指数收益率×30%。

#### 3.2.2 自基金合同生效以来基金累计净值增长率变动及其与同期业绩比较基准收益率变动的比较

民生加银持续成长混合A累计净值增长率与同期业绩比较基准收益率的历史走势对比图



民生加银持续成长混合C累计净值增长率与同期业绩比较基准收益率的历史走势对比图



注：本基金合同于 2019 年 9 月 24 日生效，本基金建仓期为自基金合同生效日起的 6 个月。截至建仓期结束，本基金各项资产配置比例符合基金合同及招募说明书有关投资比例的约定。

## §4 管理人报告

### 4.1 基金经理（或基金经理小组）简介

姓名	职务	任本基金的基金经理期限		证券从业年限	说明
		任职日期	离任日期		
朱辰喆	本基金的基金经理	2021 年 12 月 15 日	-	9 年	管理学硕士，9 年证券从业经历。自 2015 年 4 月至 2016 年 6 月在民生证券股份有限公司任电子行业分析师。2016 年 6 月

					加入民生加银基金管理有限公司,曾任行业研究员、基金经理助理,现任基金经理。自 2021 年 12 月至今担任民生加银持续成长混合型证券投资基金基金经理;自 2022 年 12 月至今担任民生加银聚优精选混合型证券投资基金基金经理。
--	--	--	--	--	---

注:①上述任职日期、离任日期根据本基金管理人对外披露的任免日期填写。

②证券从业的含义遵从行业协会相关规定。

## 4.2 管理人对报告期内本基金运作合规守信情况的说明

本报告期内,基金管理人严格遵守《中华人民共和国证券投资基金法》及其他相关法律法规、证监会规定和基金合同的约定,本着诚实信用、勤勉尽责的原则管理和运用基金资产,在严格控制风险的前提下,为基金份额持有人谋求最大利益。本报告期内,基金运作整体合法合规,无损害基金份额持有人利益的行为。

## 4.3 公平交易专项说明

### 4.3.1 公平交易制度的执行情况

公司严格执行《证券投资基金管理公司公平交易制度指导意见》,完善了公司公平交易制度,制度的范围包括境内上市股票、债券的一级市场申购、二级市场交易等所有投资管理活动,同时包括授权、研究分析、投资决策、交易执行、监控等投资管理活动相关的各个环节,形成了有效的公平交易执行体系。

对于场内交易,公司启用了交易系统内的公平交易程序,在指令分发及指令执行阶段,均由系统强制执行公平委托;此外,公司严格控制不同投资组合之间的同日反向交易。

对于场外交易,公司完善银行间市场交易、交易所大宗交易等非集中竞价交易的交易分配制度,保证各投资组合获得公平的交易机会。对于部分债券一级市场申购、非公开发行股票申购等以公司名义进行的交易,各投资组合经理在交易前独立地确定各投资组合的交易价格和数量,公司按照价格优先、比例分配的原则对交易结果进行分配。

本报告期内,本基金管理人公平交易制度得到良好的贯彻执行,未发现存在违反公平交易原则的情况。

### 4.3.2 异常交易行为的专项说明

公司严格控制不同投资组合之间的同日反向交易,禁止可能导致不公平交易和利益输送的同日反向交易。本报告期内,本基金未发现可能的异常交易情况,不存在所有投资组合参与的交易所公开竞价同日反向交易成交较少的单边成交量超过该证券当日成交量的 5%的情况。

#### 4.4 报告期内基金的投资策略和运作分析

2024 年三季度经济运行总体平稳，高质量发展持续推进。在外部环境不利因素增多和国内有效需求不足的双重作用下，部分经济指标出现了回落。从供给端来看，8 月工业增加值同比+4.5%，前值 5.1%，工业生产强度趋于回落；8 月服务业生产指数同比+4.6%，前值 4.8%，第三产业增长势头亦有所减弱。从需求端来看，8 月社会消费品零售总额同比增长 2.1%，固定资产投资当月估算增速为 2%，出口增速同比 8.7%，三驾马车中出口依旧亮眼。此外，8 月城镇调查失业率小幅上行至 5.3%（前值 5.2%），录得年内高点，处于历史同期低位，需要警惕国内需求不足向劳动力市场蔓延的趋势。新旧动能转化扎实推进，新质生产力相关行业增速保持韧性。1-8 月计算机、通信和其他电子设备累计增长、铁路船舶航空航天运输设备和有色金属加工仍保持两位数以上增长，分别录得 13.1%、11.9%和 10.3%的增速，但代表传统工业增长动能的钢材、水泥等增速延续下滑。

从通胀数据来看，8 月 CPI 同比上涨 0.4%，前值 0.5%，核心同比增速 0.3%，依然处于相对低位。蔬果和猪肉价格上涨带动食品项上行，对物价有一定拉动作用。8 月 PPI 同比下降 1.8%，降幅有所扩大，主要受国际大宗商品价格下行及国内工业品需求不足等因素影响。伴随猪肉价格缓慢爬坡、翘尾因素改善，预计年内 CPI 保持温和回升趋势。受国际大宗商品震荡下行和国内需求疲软拖累，年内 PPI 依然缺乏回升动力。

9 月中央政治局会议分析研究当前经济形势，部署下一步经济工作，体现了“正视困难、干字当头”的精神，努力完成全年经济社会发展目标任务。部分领域政策表述出现实质性变化：一是努力提振资本市场，引导社保、保险、理财“长钱长投”，对于“长钱长投”相关主体的要求更加具体。二是稳房价、去库存，促进房地产市场止跌回稳，包括对商品房库存转为“严控增量、优化存量”，指向通过新房供给管控助力地产去库，支持盘活存量闲置土地，调整住房限购政策，需求端政策进一步加码，推动构建房地产发展新模式。三是加大逆周期调节力度，宏观政策一致性加强，财政政策“箭在弦上”，货币宽松仍有空间。会议指出，“要发行使用好超长期特别国债和地方政府专项债”，年内仍有增发超长期特别国债和专项债的可能性。货币政策有望持续发力，配合财政形成合力。

结合经济基本面和政策，我们持续看好科技成长股的投资机会，主要有以下三点原因：

一则，9 月 24 日国新办新闻发布会上总量一揽子工具密集推出，力度超出市场预期，9 月 26 日政治局会议强调，要加大财政货币政策逆周期调节力度，货币宽松仍有空间，有助于市场风险偏好的提升；二则，今年以来高科技制造业引领经济增长，从资金端和政策端来看后续科技行业具备持续增长动力；三则，流动性方面，9 月美联储宣布降息 50BP，除了日本央行之外，主要经济体的货币政策都进入了降息周期，这为中国货币政策宽松提供友好的“顺风”环境，宏观流动

性有望持续改善。

配置层面来看，我们对持仓做了进一步的优化，调整了部分钝化的品种，中期布局 AI 终端应用发展带来的产业链投资机会。

#### 4.5 报告期内基金的业绩表现

截至本报告期末民生加银持续成长混合 A 的基金份额净值为 1.3931 元，本报告期基金份额净值增长率为 13.65%，同期业绩比较基准收益率为 11.49%；截至本报告期末民生加银持续成长混合 C 的基金份额净值为 1.3656 元，本报告期基金份额净值增长率为 13.54%，同期业绩比较基准收益率为 11.49%。

#### 4.6 报告期内基金持有人数或基金资产净值预警说明

本报告期内本基金不存在连续二十个工作日基金份额持有人数量不满二百人或者基金资产净值低于五千万元的情形。

## §5 投资组合报告

### 5.1 报告期末基金资产组合情况

序号	项目	金额（元）	占基金总资产的比例（%）
1	权益投资	1,613,159,414.29	93.77
	其中：股票	1,613,159,414.29	93.77
2	基金投资	-	-
3	固定收益投资	84,775,739.67	4.93
	其中：债券	84,775,739.67	4.93
	资产支持证券	-	-
4	贵金属投资	-	-
5	金融衍生品投资	-	-
6	买入返售金融资产	-	-
	其中：买断式回购的买入返售金融资产	-	-
7	银行存款和结算备付金合计	12,093,700.01	0.70
8	其他资产	10,380,770.05	0.60
9	合计	1,720,409,624.02	100.00

注：本基金本报告期末通过港股通交易机制投资的港股市值为人民币 134,817,605.00 元，占基金资产净值比例 7.90%。

### 5.2 报告期末按行业分类的股票投资组合

#### 5.2.1 报告期末按行业分类的境内股票投资组合



代码	行业类别	公允价值（元）	占基金资产净值比例（%）
A	农、林、牧、渔业	-	-
B	采矿业	-	-
C	制造业	1,248,174,809.29	73.18
D	电力、热力、燃气及水生产和供应业	-	-
E	建筑业	-	-
F	批发和零售业	-	-
G	交通运输、仓储和邮政业	-	-
H	住宿和餐饮业	-	-
I	信息传输、软件和信息技术服务业	230,167,000.00	13.49
J	金融业	-	-
K	房地产业	-	-
L	租赁和商务服务业	-	-
M	科学研究和技术服务业	-	-
N	水利、环境和公共设施管理业	-	-
O	居民服务、修理和其他服务业	-	-
P	教育	-	-
Q	卫生和社会工作	-	-
R	文化、体育和娱乐业	-	-
S	综合	-	-
	合计	1,478,341,809.29	86.67

### 5.2.2 报告期末按行业分类的港股通投资股票投资组合

行业类别	公允价值（人民币）	占基金资产净值比例（%）
原材料	-	-
非日常生活消费品	-	-
日常消费品	-	-
能源	-	-
金融	-	-
医疗保健	-	-
工业	-	-
信息技术	134,817,605.00	7.90
电信业务	-	-
公用事业	-	-
房地产	-	-
合计	134,817,605.00	7.90

注：以上分类采用国际通用的行业分类标准。

### 5.3 期末按公允价值占基金资产净值比例大小排序的股票投资明细

#### 5.3.1 报告期末按公允价值占基金资产净值比例大小排序的前十名股票投资明细

序号	股票代码	股票名称	数量（股）	公允价值（元）	占基金资产净值比例（%）
1	002475	立讯精密	3,600,000	156,456,000.00	9.17
2	688052	纳芯微	1,280,000	152,064,000.00	8.92
3	002384	东山精密	5,800,000	136,532,000.00	8.00
4	02382	舜宇光学科技	2,600,000	134,817,605.00	7.90
5	002600	领益智造	17,500,000	131,425,000.00	7.71
6	688383	新益昌	2,200,066	127,251,817.44	7.46
7	688772	珠海冠宇	7,000,000	120,190,000.00	7.05
8	002655	共达电声	10,000,000	113,900,000.00	6.68
9	688141	杰华特	4,150,000	78,103,000.00	4.58
10	300433	蓝思科技	3,600,000	73,620,000.00	4.32

#### 5.4 报告期末按债券品种分类的债券投资组合

序号	债券品种	公允价值（元）	占基金资产净值比例（%）
1	国家债券	84,775,739.67	4.97
2	央行票据	-	-
3	金融债券	-	-
	其中：政策性金融债	-	-
4	企业债券	-	-
5	企业短期融资券	-	-
6	中期票据	-	-
7	可转债（可交换债）	-	-
8	同业存单	-	-
9	其他	-	-
10	合计	84,775,739.67	4.97

#### 5.5 报告期末按公允价值占基金资产净值比例大小排序的前五名债券投资明细

序号	债券代码	债券名称	数量（张）	公允价值（元）	占基金资产净值比例（%）
1	019727	23 国债 24	748,000	76,452,157.81	4.48
2	019733	24 国债 02	82,000	8,323,581.86	0.49

#### 5.6 报告期末按公允价值占基金资产净值比例大小排序的前十名资产支持证券投资 明细

注：本基金本报告期末未持有资产支持证券。

#### 5.7 报告期末按公允价值占基金资产净值比例大小排序的前五名贵金属投资明细

注：本基金本报告期末未持有贵金属。

#### 5.8 报告期末按公允价值占基金资产净值比例大小排序的前五名权证投资明细

注：本基金本报告期末未持有权证。

#### 5.9 报告期末本基金投资的股指期货交易情况说明

### 5.9.1 报告期末本基金投资的股指期货持仓和损益明细

注：本基金本报告期末未持有股指期货。

### 5.9.2 本基金投资股指期货的投资政策

本基金将根据风险管理的原则，以套期保值为目的，本着谨慎原则，参与股指期货的投资，有选择地投资于股指期货。套期保值将主要采用流动性好、交易活跃的期货合约。本基金在进行股指期货投资时，将通过对证券市场和期货市场运行趋势的研究，并结合股指期货的定价模型寻求其合理的估值水平。本基金管理人将充分考虑股指期货的收益性、流动性及风险特征，通过资产配置、品种选择，谨慎进行投资，以降低投资组合的整体风险。

## 5.10 报告期末本基金投资的国债期货交易情况说明

### 5.10.1 本期国债期货投资政策

本基金在进行国债期货投资时，将根据风险管理原则，以套期保值为目的，采用流动性好、交易活跃的期货合约，通过对债券交易市场和期货市场运行趋势的研究，结合国债期货的定价模型寻求其合理的估值水平，与现货资产进行匹配，通过多头或空头套期保值等策略进行套期保值操作。基金管理人将充分考虑国债期货的收益性、流动性及风险性特征，运用国债期货对冲系统风险、对冲特殊情况下的流动性风险，如大额申购赎回等；利用金融衍生品的杠杆作用，以达到降低投资组合的整体风险的目的。

### 5.10.2 报告期末本基金投资的国债期货持仓和损益明细

注：本基金本报告期末未持有国债期货。

### 5.10.3 本期国债期货投资评价

本基金本报告期末未持有国债期货。

## 5.11 投资组合报告附注

### 5.11.1 本基金投资的前十名证券的发行主体本期是否出现被监管部门立案调查，或在报告编制日前一年内受到公开谴责、处罚的情形

本基金投资的前十名证券的发行主体在报告编制日前一年内受到处罚如下：

共达电声股份有限公司因违法违规被中国证券监督管理委员会山东监管局处罚；

杰华特微电子股份有限公司因违法违规被中国证券监督管理委员会浙江监管局处罚。

除上述发行主体外，未发现本基金投资的前十名证券的发行主体本期出现被监管部门立案调查，或在报告编制日前一年内受到公开谴责、处罚的情形。

本基金对上述主体所发行证券的投资决策程序符合法律法规、基金合同和公司投资制度的规定。

### 5.11.2 基金投资的前十名股票是否超出基金合同规定的备选股票库

本基金投资的前十名股票没有超出基金合同规定的备选股票库。

### 5.11.3 其他资产构成

序号	名称	金额（元）
1	存出保证金	178,528.15
2	应收证券清算款	8,372,980.56
3	应收股利	-
4	应收利息	-
5	应收申购款	1,829,261.34
6	其他应收款	-
7	其他	-
8	合计	10,380,770.05

### 5.11.4 报告期末持有的处于转股期的可转换债券明细

注：本基金本报告期末未持有处于转股期的可转换债券。

### 5.11.5 报告期末前十名股票中存在流通受限情况的说明

注：本基金本报告期末前十名股票中不存在流通受限情况。

### 5.11.6 投资组合报告附注的其他文字描述部分

由于四舍五入的原因，分项之和与合计项之间可能存在尾差。

## §6 开放式基金份额变动

单位：份

项目	民生加银持续成长混合 A	民生加银持续成长混合 C
报告期期初基金份额总额	393,750,072.65	810,345,145.83
报告期期间基金总申购份额	11,719,802.66	148,022,144.94
减：报告期期间基金总赎回份额	13,896,466.15	108,781,031.57
报告期期间基金拆分变动份额（份额减少以“-”填列）	-	-
报告期期末基金份额总额	391,573,409.16	849,586,259.20

## §7 基金管理人运用固有资金投资本基金情况

### 7.1 基金管理人持有本基金份额变动情况

注：本报告期内无基金管理人持有本基金份额的情况。

## 7.2 基金管理人运用固有资金投资本基金交易明细

注：本报告期内无基金管理人运用固有资金投资本基金的情况。

## §8 影响投资者决策的其他重要信息

### 8.1 报告期内单一投资者持有基金份额比例达到或超过 20%的情况

投资者类别	报告期内持有基金份额变化情况				报告期末持有基金情况		
	序号	持有基金份额比例达到或者超过 20%的时间区间	期初份额	申购份额	赎回份额	持有份额	份额占比 (%)
机构	1	20240701~20240930	244,862,963.70	8,368,200.84	0.00	253,231,164.54	20.40
产品特有风险							
<p>1、大额赎回风险</p> <p>本基金如果出现单一投资者持有基金份额比例达到或超过基金份额总份额的 20%，则面临大额赎回的情况，可能导致：</p> <p>(1) 基金在短时间内无法变现足够的资产予以应对，可能会产生基金仓位调整困难，导致流动性风险；如果持有基金份额比例达到或超过基金份额总额的 20% 的单一投资者大额赎回引发巨额赎回，基金管理人可能根据《基金合同》的约定决定部分延期赎回，如果连续 2 个开放日以上（含本数）发生巨额赎回，基金管理人可能根据《基金合同》的约定暂停接受基金的赎回申请，对剩余投资者的赎回办理造成影响；</p> <p>(2) 基金管理人被迫抛售证券以应付基金赎回的现金需要，则可能使基金资产净值受到不利影响，影响基金的投资运作和收益水平；</p> <p>(3) 因基金净值精度计算问题，或因赎回费收入归基金资产，导致基金净值出现较大波动；</p> <p>(4) 基金资产规模过小，可能导致部分投资受限而不能实现基金合同约定的投资目的及投资策略；</p> <p>(5) 大额赎回导致基金资产规模过小，不能满足存续的条件，基金将根据基金合同的约定面临合同终止清算、转型等风险。</p> <p>2、大额申购风险</p> <p>若投资者大额申购，基金所投资的标的资产未及时准备，导致净值涨幅可能会因此降低。</p>							

### 8.2 影响投资者决策的其他重要信息

报告期内，本基金管理人发布了如下公告：

- 1 2024 年 7 月 19 日 民生加银持续成长混合型证券投资基金 2024 年第 2 季度报告
- 2 2024 年 7 月 19 日 民生加银基金管理有限公司旗下部分基金 2024 年第 2 季度报告提示性公告
- 3 2024 年 8 月 30 日 民生加银持续成长混合型证券投资基金 2024 年中期报告
- 4 2024 年 8 月 30 日 民生加银基金管理有限公司旗下部分基金 2024 年中期报告提示

性公告

5 2024 年 9 月 24 日 民生加银持续成长混合型证券投资基金(A 类份额)基金产品资料概要更新

6 2024 年 9 月 24 日 民生加银持续成长混合型证券投资基金(C 类份额)基金产品资料概要更新

7 2024 年 9 月 24 日 民生加银持续成长混合型证券投资基金更新招募说明书(2024 年第 1 号)

## §9 备查文件目录

### 9.1 备查文件目录

- (1) 中国证监会准予基金注册的文件；
- (2) 《民生加银持续成长混合型证券投资基金招募说明书》；
- (3) 《民生加银持续成长混合型证券投资基金基金合同》；
- (4) 《民生加银持续成长混合型证券投资基金托管协议》；
- (5) 法律意见书；
- (6) 基金管理人业务资格批件、营业执照；
- (7) 基金托管人业务资格批件、营业执照。

### 9.2 存放地点

备查文件存放于基金管理人和/或基金托管人的住所。

### 9.3 查阅方式

投资者可到基金管理人和/或基金托管人的办公场所、营业场所及网站免费查阅备查文件。在支付工本费后，投资者可在合理时间内取得备查文件的复制件或复印件。

民生加银基金管理有限公司

2024 年 10 月 25 日