

交银施罗德鸿信一年持有期混合型证券投资  
基金  
2026 年第 1 季度报告

2026 年 3 月 31 日

基金管理人：交银施罗德基金管理有限公司

基金托管人：中信银行股份有限公司

报告送出日期：2026 年 4 月 21 日

## §1 重要提示

基金管理人的董事会及董事保证本报告所载资料不存在虚假记载、误导性陈述或重大遗漏，并对其内容的真实性、准确性和完整性承担个别及连带责任。

基金托管人中信银行股份有限公司根据本基金合同规定，于 2026 年 04 月 20 日复核了本报告中的财务指标、净值表现和投资组合报告等内容，保证复核内容不存在虚假记载、误导性陈述或者重大遗漏。

基金管理人承诺以诚实信用、勤勉尽责的原则管理和运用基金资产，但不保证基金一定盈利。

基金的过往业绩并不代表其未来表现。投资有风险，投资者在作出投资决策前应仔细阅读本基金的招募说明书。

本报告中财务资料未经审计。

本报告期自 2026 年 01 月 01 日起至 03 月 31 日止。

## §2 基金产品概况

基金简称	交银鸿信一年持有期混合
基金主代码	012833
基金运作方式	契约型开放式
基金合同生效日	2021 年 8 月 6 日
报告期末基金份额总额	121,580,052.09 份
投资目标	在合理控制风险并保持基金资产良好流动性的前提下，追求超越业绩比较基准的投资回报，力争实现基金资产的长期稳健增值。
投资策略	本基金充分发挥基金管理人的研究优势，在分析和判断宏观经济周期和金融市场运行趋势的基础上，运用修正后的投资时钟分析框架，自上而下调整基金大类资产配置，确定债券组合久期和债券类别配置；在严谨深入的股票和债券研究分析基础上，自下而上精选个股和个券；在保持总体风险水平相对稳定的基础上，力争获取投资组合的较高回报。
业绩比较基准	沪深 300 指数收益率×10%+恒生指数收益率×5%+中证综合债券指数收益率×85%
风险收益特征	本基金是一只混合型基金，其预期风险和预期收益理论上高于债券型基金和货币市场基金，低于股票型基金。本基金可投资港股通标的股票，会面临港股通机制下因投资环境、投资标的、市场制度以及交易规则等差异带来的特有风险。
基金管理人	交银施罗德基金管理有限公司
基金托管人	中信银行股份有限公司

下属分级基金的基金简称	交银鸿信一年持有期混合 A	交银鸿信一年持有期混合 C
下属分级基金的交易代码	012833	012834
报告期末下属分级基金的份额总额	85,974,548.88 份	35,605,503.21 份

### §3 主要财务指标和基金净值表现

#### 3.1 主要财务指标

单位：人民币元

主要财务指标	报告期（2026 年 1 月 1 日-2026 年 3 月 31 日）	
	交银鸿信一年持有期混合 A	交银鸿信一年持有期混合 C
1. 本期已实现收益	3,837,464.56	1,378,635.75
2. 本期利润	1,753,391.69	429,760.12
3. 加权平均基金份额本期利润	0.0180	0.0117
4. 期末基金资产净值	96,500,464.78	39,229,842.61
5. 期末基金份额净值	1.1224	1.1018

注：1、上述基金业绩指标不包括持有人认购或交易基金的各项费用，计入费用后的实际收益水平要低于所列数字；

2、本期已实现收益指基金本期利息收入、投资收益、其他收入（不含公允价值变动收益）扣除相关费用和信用减值损失后的余额，本期利润为本期已实现收益加上本期公允价值变动收益。

#### 3.2 基金净值表现

##### 3.2.1 基金份额净值增长率及其与同期业绩比较基准收益率的比较

交银鸿信一年持有期混合 A

阶段	净值增长率①	净值增长率 标准差②	业绩比较基 准收益率③	业绩比较基 准收益率标 准差④	①—③	②—④
过去三个月	0.95%	0.49%	0.17%	0.16%	0.78%	0.33%
过去六个月	0.62%	0.44%	0.42%	0.15%	0.20%	0.29%
过去一年	6.77%	0.39%	3.84%	0.15%	2.93%	0.24%
过去三年	12.54%	0.28%	14.56%	0.16%	-2.02%	0.12%
自基金合同 生效起至今	12.24%	0.25%	16.92%	0.17%	-4.68%	0.08%

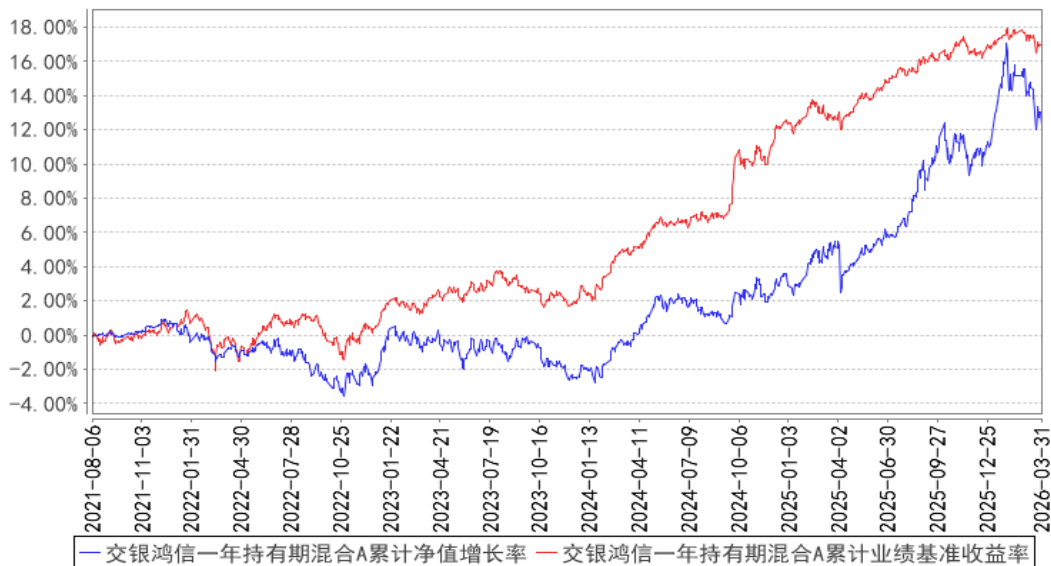
交银鸿信一年持有期混合 C

阶段	净值增长率①	净值增长率 标准差②	业绩比较基 准收益率③	业绩比较基 准收益率标 准差④	①—③	②—④
过去三个月	0.87%	0.49%	0.17%	0.16%	0.70%	0.33%
过去六个月	0.43%	0.44%	0.42%	0.15%	0.01%	0.29%
过去一年	6.36%	0.39%	3.84%	0.15%	2.52%	0.24%
过去三年	11.20%	0.28%	14.56%	0.16%	-3.36%	0.12%
自基金合同 生效起至今	10.18%	0.25%	16.92%	0.17%	-6.74%	0.08%

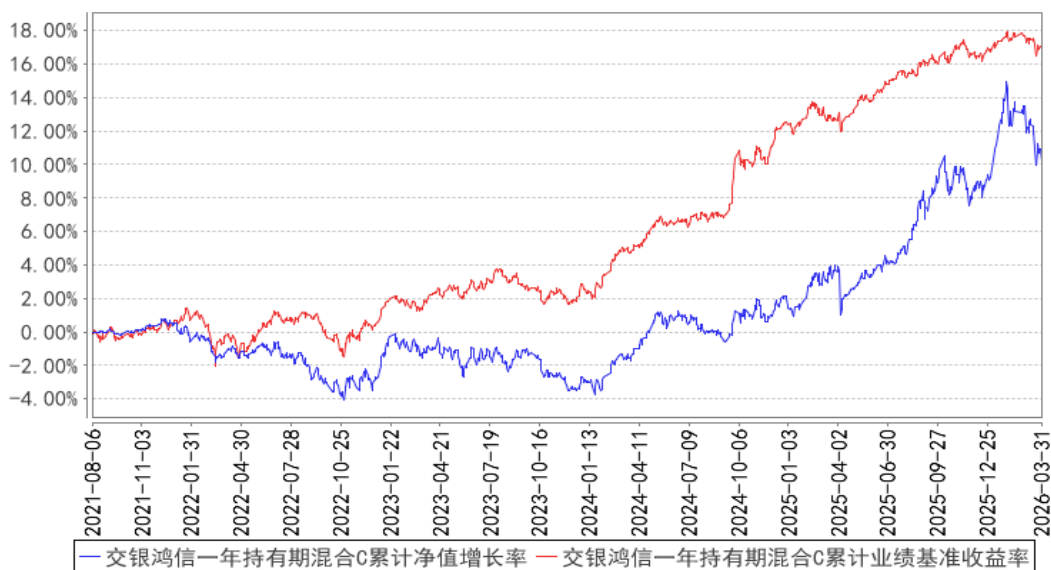
注：本基金的业绩比较基准为沪深 300 指数收益率×10%+恒生指数收益率×5%+中证综合债券指数收益率×85%，每日进行再平衡过程。

### 3.2.2 自基金合同生效以来基金累计净值增长率变动及其与同期业绩比较基准收益率变动的比较

交银鸿信一年持有期混合A累计净值增长率与同期业绩比较基准收益率的历史走势图



交银鸿信一年持有期混合C累计净值增长率与同期业绩比较基准收益率的历史走势图



注：本基金建仓期为自基金合同生效日起的 6 个月。截至建仓期结束，本基金各项资产配置比例符合基金合同及招募说明书有关投资比例的约定。

## §4 管理人报告

### 4.1 基金经理（或基金经理小组）简介

姓名	职务	任本基金的基金经理期限		证券从业年限	说明
		任职日期	离任日期		
于海颖	交银纯债债券发起、交银丰晟收益债券、交银裕坤纯债一年定期开放债券、交银鸿光一年混合、交银鸿信一年持有期混合、交银裕盈纯债债券、交银裕道纯债一年定期开放	2021 年 8 月 6 日	-	20 年	硕士。历任北方国际信托投资股份有限公司固定收益研究员、光大保德信基金管理有限公司交易员/基金经理助理/基金经理、银华基金管理有限公司基金经理、五矿证券有限公司固定收益事业部投资管理部总经理。2016 年加入交银施罗德基金管理有限公司，历任公司固定收益（公募）投资总监、多元资产管理总监。

	债券发起、交银裕通纯债债券的基金经理，公司混合资产投资总监				
刘庆祥	交银鸿信一年持有期混合、交银鸿光一年混合、交银荣鑫灵活配置混合的基金经理	2025 年 7 月 19 日	-	10 年	硕士。2016 年加入交银施罗德基金管理有限公司，历任行业分析师、混合资产投资部基金经理助理。

注：基金经理（或基金经理小组）期后变动（如有）敬请关注基金管理人发布的相关公告。

## 4.2 管理人对报告期内本基金运作合规守信情况的说明

在报告期内，本基金管理人严格遵循了《中华人民共和国证券投资基金法》、基金合同和其他相关法律法规的规定，并本着诚实信用、勤勉尽责的原则管理和运用基金资产，基金整体运作符合有关法律法规和基金合同的规定，为基金持有人谋求最大利益。

## 4.3 公平交易专项说明

### 4.3.1 公平交易制度的执行情况

本公司制定了严格的投资控制制度和公平交易监控制度来保证旗下基金运作的公平，旗下所管理的所有资产组合，包括证券投资基金和私募资产管理计划均严格遵循制度进行公平交易。

公司建立资源共享的投资研究信息平台，确保各投资组合在获得投资信息、投资建议和实施投资决策方面享有公平的机会。公司在交易执行环节实行集中交易制度，建立公平的交易分配制度。对于交易所公开竞价交易，遵循“价格优先、时间优先”的原则，全部通过交易系统进行比例分配；对于非集中竞价交易、以公司名义进行的场外交易，遵循公平交易分配原则对交易结果进行分配。

公司中央交易室和风险管理部进行日常投资交易行为监控，风险管理部负责对各账户公平交易进行事后分析，于每季度和每年度分别对公司管理的不同投资组合的整体收益率差异、分投资类别的收益率差异以及不同时间窗口同向交易的交易价差进行分析，通过分析评估和信息披露来

加强对公平交易过程和结果的监督。

报告期内本公司严格执行公平交易制度，公平对待旗下各投资组合，未发现任何违反公平交易的行为。

#### 4.3.2 异常交易行为的专项说明

本基金于本报告期内不存在异常交易行为。本报告期内，本公司管理的所有投资组合参与的交易所公开竞价同日反向交易成交较少的单边交易量没有超过该证券当日总成交量 5% 的情形，本基金与本公司管理的其他投资组合在不同时间窗下（如日内、3 日内、5 日内）同向交易的交易价差未出现异常。

#### 4.4 报告期内基金的投资策略和运作分析

本基金是通过体系化的运维方式，不断优化股债配置，以实现有效控制回撤、追求长期稳健收益为目标。自成立以来，我们坚守这一目标和运作方式，在明确整体配置方案后，严格执行操作纪律，局部优化持仓。下面，我们分别从股、债方面进行回顾、分析和展望。

股票方面：

2025 年底以来在美联储降息、国内政策宽松背景与商业航天、新能源行业招标等产业催化下，市场开年延续了科技硬件、有色金属等资源条线共振的风格，提前演绎了一波较为强势的春季躁动行情，进入到 2026 年 2-3 月联储主席任命、伊朗冲突两个事件对市场节奏形成了较大干扰，短期带来的流动性冲击、通胀担忧带动市场风偏快速回落，叠加春节后全球主要新兴市场处在高位，冲击超过想象。市场整体呈现强势上行、震荡回落的态势，A 股表现领先港股，港股科技、互联网依然形成较大拖累。

一季度，我们股票仓位略有降低，持仓分散度维持。基于我们对产业研究与行业中观比较的考量，我们基本保持了 AI 与科技与资源自主主线并重的结构，在春节后风偏回落背景下更多往偏硬的硬件、电力、资源、汽车等方向做了一些倾斜，一季度科技、资源条线表现相对领先，但春节后回撤较大，整体仍然跑赢了业绩比较基准。风险收益匹配角度，我们的思路是不拘泥于行业标签，从风格维度对个股进行审视（红利价值、成长趋势、主题投资等），力图从提升风格多样性的角度进行风险控制，在此基础上努力提高组合潜在收益。

展望未来，我们认为宏观因素的影响权重的确在加大，短期冲突走向、油价变动提升了市场的不确定性和各类资产的波动性，单纯押注宏观因素的投资难度非常大。在这样的背景下，除了风险控制，我们认为也应该有所坚持，安全与发展不只是中国也是全世界的核心诉求，战争不会一直持续，AI 等科技发展所带来的经济增量在中长期看仍然值得珍惜，与此同时能源、资源安

全乃至科技自立诉求的抬升应该不会是一个短期脉冲，与之相关的方向仍然值得重视。同时，尽管内需与投资偏弱的格局延续，但进入 2026 年，在低基数背景下我们保持积极探索寻找可布局的机会。

在今天的宏观与资本市场背景下，组合风险控制与收益兼顾的挑战在提升，红利价值与成长主题对冲的杠铃策略依然值得借鉴，但市场生态与红利、成长的内涵也持续在变化，我们必须与时俱进更新对风格、行业、个股匹配的认识，在中观产业变化跟踪与个股深度研究上持续下更大工夫。目前我们重视的线索有科技与能源、资源自主、“十五五”规划、AI 资本开支与应用、服务消费等。

债券方面：

回顾 2026 年一季度，债市收益率窄幅震荡，短端利率下行幅度超过长端利率，曲线陡峭化明显。1 月初权益开门红强势，股债跷跷板压制债市情绪，10 年期国债到期收益率最高上至 1.90%。而后保险、银行自营配置盘进场布局票息，加之央行宣布结构性货币政策工具降息 25BP 等因素，10 年期国债收益率转为下行，修复月初跌幅。1 月底 2 月初外部地缘冲突升级，公布的 PMI 超预期走弱，债市情绪略有提振，后续随着市场资金面宽松，配置需求偏强的同时交易盘进场做多，10 年国债活跃券最低降至 1.77% 以下，随后止盈情绪升温带动利率小幅上行。后续随着房地产政策调整和权益市场波动，债券市场再现震荡走弱行情，进入 3 月，国内全国两会和各项经济数据披露，债市反应有限，地缘冲突大幅升级推高油价，“滞胀”和“衰退”交易笼罩国内外市场，债市主要受到通胀预期的压制，但受益于配置资金充裕和资金面平稳宽松，短债情绪较好，长债调整空间有限，10 年国债维持在 1.80%-1.85% 窄区间波动。

报告期内，组合减持了部分长端利率债品种和金融债品种，适度降低了组合久期水平，并利用市场调整的时机，增持了部分流动性良好的信用债品种和高等级银行债，以提升组合债券仓位的票息水平。

展望二季度，地缘局势和国内通胀环境将成为影响债市的主要因素。伴随出口超预期韧性、基建投资持续发力、地产销售边际企稳，叠加消费补贴带动社零中枢修复，预计经济增速总体保持稳健，但是消费和地产的反弹持续性需进一步观察，地缘政治引发的能源价格波动，后续需关注全球通胀走势和需求情况，外贸对生产拉动的持续性潜在预期差。通胀方面，受到国际油价明显上涨的影响，PPI 增速转正节奏明显提前，且呈现逐步回升态势，后续关注输入性通胀压力。政策方面，年初财政积极发力，二季度财政支出有望加快，加力提效以托底基建，央行多次表态货币政策有足够空间，将灵活高效运用降准降息等工具，预计资金面有望延续均衡，但阶段性波动可能增大。对于债券市场，我们将关注市场配置力量和宏观数据的边际变动。

综上，我们将一如既往勤勉尽责，审慎操作，积极把握机会，动态进行股债结构调整优化，努力提供良好波动体验的同时力争为投资人赚取更多收益。

#### 4.5 报告期内基金的业绩表现

本基金（各类）份额净值及业绩表现请见“3.1 主要财务指标”及“3.2.1 基金份额净值增长率及其与同期业绩比较基准收益率的比较”部分披露。

#### 4.6 报告期内基金持有人数或基金资产净值预警说明

本基金本报告期内无需预警说明。

## §5 投资组合报告

### 5.1 报告期末基金资产组合情况

序号	项目	金额（元）	占基金总资产的比例（%）
1	权益投资	38,268,934.18	28.06
	其中：股票	38,268,934.18	28.06
2	基金投资	-	-
3	固定收益投资	88,561,003.30	64.94
	其中：债券	88,561,003.30	64.94
	资产支持证券	-	-
4	贵金属投资	-	-
5	金融衍生品投资	-	-
6	买入返售金融资产	-	-
	其中：买断式回购的买入返售金融资产	-	-
7	银行存款和结算备付金合计	9,446,328.90	6.93
8	其他资产	95,911.46	0.07
9	合计	136,372,177.84	100.00

注：本基金本报告期末通过港股通机制投资香港股票的公允价值为 10,588,838.04 元，占基金资产净值比例为 7.80%。

### 5.2 报告期末按行业分类的股票投资组合

#### 5.2.1 报告期末按行业分类的境内股票投资组合

代码	行业类别	公允价值（元）	占基金资产净值比例（%）
A	农、林、牧、渔业	-	-
B	采矿业	2,211,832.00	1.63
C	制造业	21,692,863.10	15.98

D	电力、热力、燃气及水生产和供应业	-	-
E	建筑业	-	-
F	批发和零售业	324,682.00	0.24
G	交通运输、仓储和邮政业	-	-
H	住宿和餐饮业	-	-
I	信息传输、软件和信息技术服务业	2,768,639.04	2.04
J	金融业	-	-
K	房地产业	-	-
L	租赁和商务服务业	-	-
M	科学研究和技术服务业	-	-
N	水利、环境和公共设施管理业	291,870.00	0.22
O	居民服务、修理和其他服务业	-	-
P	教育	-	-
Q	卫生和社会工作	-	-
R	文化、体育和娱乐业	211,440.00	0.16
S	综合	178,770.00	0.13
	合计	27,680,096.14	20.39

### 5.2.2 报告期末按行业分类的港股通投资股票投资组合

行业类别	公允价值（人民币）	占基金资产净值比例（%）
可选消费	3,106,881.20	2.29
原材料	2,561,363.52	1.89
通信服务	2,345,288.26	1.73
能源	933,983.31	0.69
工业	630,635.90	0.46
信息技术	630,487.58	0.46
主要消费	380,198.27	0.28
合计	10,588,838.04	7.80

注：本报告采用中证 CICS 一级分类标准编制。

### 5.3 期末按公允价值占基金资产净值比例大小排序的股票投资明细

#### 5.3.1 报告期末按公允价值占基金资产净值比例大小排序的前十名股票投资明细

序号	股票代码	股票名称	数量（股）	公允价值（元）	占基金资产净值比例（%）
1	300750	宁德时代	5,400	2,169,180.00	1.60
2	00700 HK	腾讯控股	5,009	2,140,585.13	1.58
3	09988 HK	阿里巴巴-W	16,017	1,682,923.01	1.24
4	603061	金海通	4,900	1,324,617.00	0.98
5	300677	英科医疗	22,400	1,314,432.00	0.97
6	600066	宇通客车	36,400	1,305,304.00	0.96
7	01378 HK	中国宏桥	42,500	1,304,382.04	0.96

8	02259 HK	紫金黄金国际	8,177	1,256,981.48	0.93
9	001203	大中矿业	30,400	1,213,872.00	0.89
10	688041	海光信息	5,089	1,070,013.14	0.79

#### 5.4 报告期末按债券品种分类的债券投资组合

序号	债券品种	公允价值（元）	占基金资产净值比例（%）
1	国家债券	7,556,638.36	5.57
2	央行票据	-	-
3	金融债券	70,585,258.09	52.00
	其中：政策性金融债	29,726,219.18	21.90
4	企业债券	10,419,106.85	7.68
5	企业短期融资券	-	-
6	中期票据	-	-
7	可转债（可交换债）	-	-
8	同业存单	-	-
9	其他	-	-
10	合计	88,561,003.30	65.25

#### 5.5 报告期末按公允价值占基金资产净值比例大小排序的前五名债券投资明细

序号	债券代码	债券名称	数量（张）	公允价值（元）	占基金资产净值比例（%）
1	250215	25 国开 15	300,000	29,726,219.18	21.90
2	241283	24 津投 24	100,000	10,419,106.85	7.68
3	232480012	24 农行二级资本债 02B	100,000	10,408,101.92	7.67
4	232580006	25 民生银行二级资本债 01	100,000	10,306,638.36	7.59
5	232580001	25 工行二级资本债 01BC	100,000	10,076,030.14	7.42

#### 5.6 报告期末按公允价值占基金资产净值比例大小排序的前十名资产支持证券投资 明细

无。

#### 5.7 报告期末按公允价值占基金资产净值比例大小排序的前五名贵金属投资明细

无。

#### 5.8 报告期末按公允价值占基金资产净值比例大小排序的前五名权证投资明细

无。

#### 5.9 报告期末本基金投资的股指期货交易情况说明

##### 5.9.1 报告期末本基金投资的股指期货持仓和损益明细

无。

### 5.9.2 本基金投资股指期货的投资政策

无。

### 5.10 报告期末本基金投资的国债期货交易情况说明

#### 5.10.1 本期国债期货投资政策

无。

#### 5.10.2 报告期末本基金投资的国债期货持仓和损益明细

无。

#### 5.10.3 本期国债期货投资评价

无。

### 5.11 投资组合报告附注

#### 5.11.1 本基金投资的前十名证券的发行主体本期是否出现被监管部门立案调查，或在报告编制日前一年内受到公开谴责、处罚的情形

报告期内本基金投资的前十名证券的发行主体出现被监管部门立案调查，或在报告编制日前一年内受到公开谴责、处罚的情形披露如下：

2026 年 02 月 14 日，央行公示银罚决字[2026]5 号行政处罚决定书，给予中国建设银行股份有限公司罚没共计 4350.6076 万元人民币的行政处罚。

2025 年 12 月 31 日，国家金融监督管理总局宁波监管局公示行政处罚决定书，给予中国民生银行股份有限公司 220 万元人民币的行政处罚。

2025 年 12 月 18 日，国家外汇管理局北京市分局公示京汇罚[2025]49 号行政处罚决定书，给予中国工商银行股份有限公司罚没共计 1142.59 万元人民币的行政处罚。

2025 年 12 月 19 日，央行公示银罚决字[2025]110 号行政处罚决定书，给予中国工商银行股份有限公司罚没共计 4396.0709 万元人民币的行政处罚。

2025 年 10 月 31 日，国家金融监督管理总局公示行政处罚决定书，给予中国民生银行股份有限公司 5865 万元人民币的行政处罚。

2025 年 10 月 31 日，国家金融监督管理总局公示行政处罚决定书，给予中国农业银行股份有限公司罚没共计 2720 万元人民币的行政处罚。

2025 年 09 月 30 日，央行公示银罚决字[2025]66 号行政处罚决定书，给予国家开发银行 123 万

元人民币的行政处罚。

2025 年 09 月 12 日, 金融监管总局公示行政处罚决定书, 给予中国民生银行股份有限公司 590 万元人民币的行政处罚。

2025 年 09 月 12 日, 国家金融监督管理总局公示行政处罚决定书, 给予中国建设银行股份有限公司 290 万元人民币的行政处罚。

2025 年 07 月 25 日, 国家外汇管理局北京市分局公示京汇罚[2025]30 号行政处罚决定书, 给予国家开发银行罚没共计 1394.42 万元人民币的行政处罚。

本基金管理人对证券投资决策程序的说明如下: 本基金管理人对证券投资特别是重仓证券的投资有严格的投资决策流程控制, 对上述主体发行证券的投资决策程序符合公司投资制度的规定。

除上述主体外, 本基金投资的前十名证券的其他发行主体本期没有出现被监管部门立案调查, 或在报告编制日前一年内受到公开谴责、处罚的情形。

### 5.11.2 基金投资的前十名股票是否超出基金合同规定的备选股票库

基金投资的前十名股票中, 没有超出基金合同规定的备选股票库之外的股票。

### 5.11.3 其他资产构成

序号	名称	金额(元)
1	存出保证金	23,769.15
2	应收证券清算款	66,538.34
3	应收股利	-
4	应收利息	-
5	应收申购款	5,603.97
6	其他应收款	-
7	其他	-
8	合计	95,911.46

### 5.11.4 报告期末持有的处于转股期的可转换债券明细

无。

### 5.11.5 报告期末前十名股票中存在流通受限情况的说明

无。

### 5.11.6 投资组合报告附注的其他文字描述部分

由于四舍五入的原因, 分项之和与合计项之间可能存在尾差。

## §6 开放式基金份额变动

单位：份

项目	交银鸿信一年持有期混合 A	交银鸿信一年持有期混合 C
报告期期初基金份额总额	110,063,561.01	39,710,200.99
报告期期间基金总申购份额	214,636.88	88,395.95
减:报告期期间基金总赎回份额	24,303,649.01	4,193,093.73
报告期期间基金拆分变动份额(份额减少以“-”填列)	-	-
报告期期末基金份额总额	85,974,548.88	35,605,503.21

注：1、如果本报告期间发生转换入、份额类别调整、红利再投业务，则总申购份额中包含该业务；

2、如果本报告期间发生转换出、份额类别调整业务，则总赎回份额中包含该业务。

## §7 基金管理人运用固有资金投资本基金情况

### 7.1 基金管理人持有本基金份额变动情况

无。

### 7.2 基金管理人运用固有资金投资本基金交易明细

无。

## §8 影响投资者决策的其他重要信息

### 8.1 报告期内单一投资者持有基金份额比例达到或超过 20%的情况

无。

### 8.2 影响投资者决策的其他重要信息

无。

## §9 备查文件目录

### 9.1 备查文件目录

- 1、中国证监会准予交银施罗德鸿信一年持有期混合型证券投资基金募集注册的文件；
- 2、《交银施罗德鸿信一年持有期混合型证券投资基金基金合同》；
- 3、《交银施罗德鸿信一年持有期混合型证券投资基金招募说明书》；
- 4、《交银施罗德鸿信一年持有期混合型证券投资基金托管协议》；
- 5、关于申请募集注册交银施罗德鸿信一年持有期混合型证券投资基金的法律意见书；

- 6、基金管理人业务资格批件、营业执照；
- 7、基金托管人业务资格批件、营业执照；
- 8、报告期内交银施罗德鸿信一年持有期混合型证券投资基金在规定报刊上各项公告的原稿。

## 9.2 存放地点

备查文件存放于基金管理人的办公场所。

## 9.3 查阅方式

投资者可在办公时间内至基金管理人的办公场所免费查阅备查文件，或者登录基金管理人的网站([www.fund001.com](http://www.fund001.com))查阅。在支付工本费后，投资者可在合理时间内取得上述文件的复制件或复印件。

投资者对本报告书如有疑问，可咨询本基金管理人交银施罗德基金管理有限公司。本公司客户服务中心电话：400-700-5000（免长途话费），021-61055000，电子邮件：[services@jysld.com](mailto:services@jysld.com)。