

# 兴全合丰三年持有期混合型证券投资基金 2026 年第 1 季度报告

2026 年 3 月 31 日

基金管理人：兴证全球基金管理有限公司

基金托管人：中国银行股份有限公司

报告送出日期：2026 年 4 月 22 日

## §1 重要提示

基金管理人的董事会及董事保证本报告所载资料不存在虚假记载、误导性陈述或重大遗漏，并对其内容的真实性、准确性和完整性承担个别及连带责任。

基金托管人中国银行股份有限公司根据本基金合同规定，于 2026 年 04 月 21 日复核了本报告中的财务指标、净值表现和投资组合报告等内容，保证复核内容不存在虚假记载、误导性陈述或者重大遗漏。

基金管理人承诺以诚实信用、勤勉尽责的原则管理和运用基金资产，但不保证基金一定盈利。

基金的过往业绩并不代表其未来表现。投资有风险，投资者在作出投资决策前应仔细阅读本基金的招募说明书。

本报告中财务资料未经审计。

本报告期自 2026 年 01 月 01 日起至 03 月 31 日止。

## §2 基金产品概况

基金简称	兴全合丰三年持有混合
基金主代码	009556
基金运作方式	契约型开放式
基金合同生效日	2020 年 8 月 28 日
报告期末基金份额总额	3,768,712,055.69 份
投资目标	本基金在有效控制投资组合风险的前提下，通过深入的基本面研究挖掘具有较好盈利能力和市场竞争力的公司，力求实现资产净值的长期稳健增值。
投资策略	本基金的投资策略可以细分为资产配置策略、股票投资策略、债券投资策略以及其他品种的投资策略等。
业绩比较基准	沪深 300 指数收益率×60%+恒生指数收益率（使用估值汇率折算）×20%+中债综合（全价）指数收益率×20%
风险收益特征	本基金是混合型基金，其预期风险与收益高于债券型基金与货币市场基金，低于股票型基金。 本基金除了投资 A 股外，还可根据法律法规规定投资香港联合交易所上市的股票。除了需要承担与境内证券投资基金类似的市场波动风险等一般投资风险之外，本基金还面临汇率风险、香港市场风险等境外证券市场投资所面临的特别投资风险。
基金管理人	兴证全球基金管理有限公司
基金托管人	中国银行股份有限公司

注：1、本基金每份基金份额的最短持有期为 3 年。

2、若本基金参与港股通交易且该工作日为非港股通交易日，则基金管理人可根据实际情况决定本基金是否暂停申购及赎回业务，具体以届时提前发布的公告为准。

## §3 主要财务指标和基金净值表现

### 3.1 主要财务指标

单位：人民币元

主要财务指标	报告期（2026 年 1 月 1 日-2026 年 3 月 31 日）
1. 本期已实现收益	525,775,648.22
2. 本期利润	121,847,067.47
3. 加权平均基金份额本期利润	0.0303
4. 期末基金资产净值	3,442,859,769.64
5. 期末基金份额净值	0.9135

注：1、本期已实现收益指基金本期利息收入、投资收益、其他收入（不含公允价值变动收益）扣除相关费用和信用减值损失后的余额，本期利润为本期已实现收益加上本期公允价值变动收益。

2、所述基金业绩指标不包括持有人认购或交易基金的各项费用（例如：申购赎回费、红利再投资费、基金转换费等），计入费用后实际收益水平要低于所列数字。

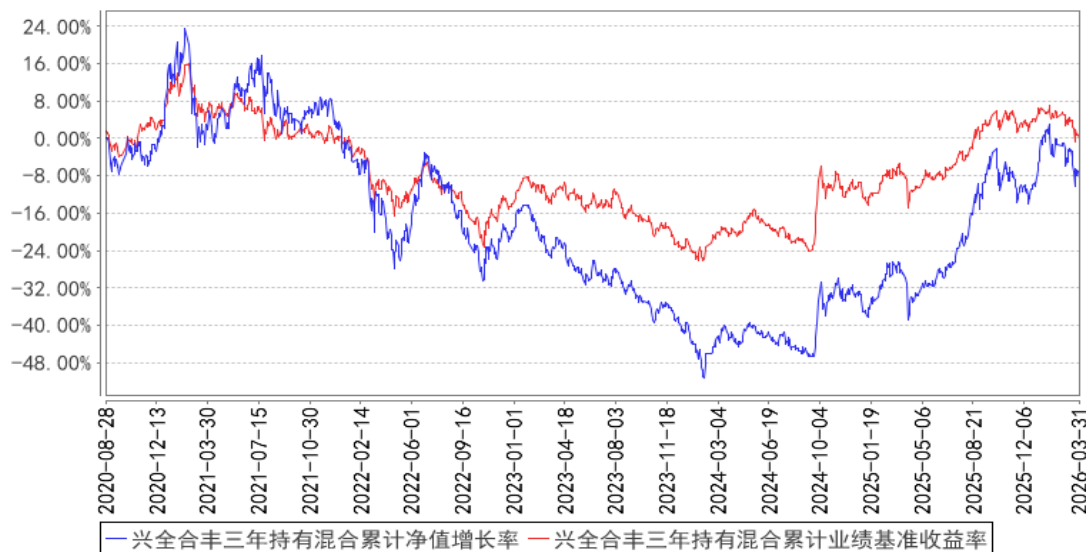
### 3.2 基金净值表现

#### 3.2.1 基金份额净值增长率及其与同期业绩比较基准收益率的比较

阶段	净值增长率 ①	净值增长率 标准差②	业绩比较基 准收益率③	业绩比较基 准收益率标 准差④	①-③	②-④
过去三个月	1.47%	1.57%	-3.31%	0.79%	4.78%	0.78%
过去六个月	-5.83%	1.53%	-4.47%	0.77%	-1.36%	0.76%
过去一年	30.48%	1.54%	9.41%	0.81%	21.07%	0.73%
过去三年	16.06%	1.42%	12.91%	0.85%	3.15%	0.57%
过去五年	-10.21%	1.49%	-5.25%	0.89%	-4.96%	0.60%
自基金合同 生效起至今	-8.65%	1.51%	0.22%	0.89%	-8.87%	0.62%

#### 3.2.2 自基金合同生效以来基金累计净值增长率变动及其与同期业绩比较基准收益率变动的比较

兴全合丰三年持有混合累计净值增长率与同期业绩比较基准收益率的历史走势对比图



注：1、净值表现所取数据截至到 2026 年 03 月 31 日。

2、按照《兴全合丰三年持有期混合型证券投资基金基金合同》的规定，本基金建仓期为 2020 年 08 月 28 日起共计六个月。建仓期结束时本基金各项资产配置比例符合本基金合同规定的比例限制及本基金投资组合的比例范围。

### 3.3 其他指标

注：无。

## §4 管理人报告

### 4.1 基金经理（或基金经理小组）简介

姓名	职务	任本基金的基金经理期限		证券从业年限	说明
		任职日期	离任日期		
杨世进	兴全多维价值混合型证券投资基金、兴全合丰三年持有混合型证券投资基金、兴全趋势投资混合型证券投资基金	2023 年 8 月 28 日	-	16 年	硕士，历任国家知识产权局专利局审查员，招商基金管理有限公司研究员，天治基金管理有限公司研究员，兴证全球基金管理有限公司研究员、基金经理助理，兴全合宜灵活配置混合型证券投资基金 (LOF) 基金经理。

	(LOF) 基金经理				
朱可夫	兴全合丰 三年持有 混合型证 券投资基 金基金经 理	2025 年 7 月 2 日	-	11 年	硕士。历任华泰证券股份有限公司行业研究员，广发证券股份有限公司行业研究员，兴证全球基金管理有限公司研究部行业研究员、基金经理助理。

注：1、职务指截止报告期末的职务（报告期末仍在任的）或离任前的职务（报告期内离任的）。

2、任职日期指基金合同生效之日（基金成立时即担任基金经理）或公司作出聘任决定之日（基金成立后担任基金经理）；离任日期指公司作出解聘决定之日。

3、证券从业的涵义遵从行业的相关规定，包括资管相关行业从业经历。

#### 4.1.1 期末兼任私募资产管理计划投资经理的基金经理同时管理的产品情况

姓名	产品类型	产品数量（只）	资产净值（元）	任职时间
杨世进	公募基金	3	21,802,888,405.89	2021 年 7 月 16 日
	私募资产管理计划	-	-	-
	其他组合	-	-	-
	合计	3	21,802,888,405.89	-

注：1、本报告期末，本基金基金经理兼任私募资产管理计划的投资经理，截至报告期末暂未管理私募资产管理计划。

2、任职日期为该基金经理首次开始管理本类产品的日期。

#### 4.2 管理人对报告期内本基金运作合规守信情况的说明

本报告期内，本基金管理人严格遵循了《证券投资基金法》及其各项实施细则、《兴全合丰三年持有期混合型证券投资基金基金合同》和其他相关法律法规的规定，本着诚实信用、勤勉尽责、取信于市场、取信于社会的原则管理和运用基金资产，为基金份额持有人谋求最大利益。本报告期内，基金投资管理符合有关法规和基金合同的规定，无违法违规、未履行基金合同承诺或损害基金份额持有人利益的行为。

#### 4.3 公平交易专项说明

##### 4.3.1 公平交易制度的执行情况

本报告期内，本基金管理人严格按照《证券投资基金法》、《证券投资基金管理公司公平交易制度指导意见》及公司相关制度等规定，从投资授权、研究分析、投资决策、交易执行、业绩

评估等环节严格把关，确保各投资组合之间得到公平对待，保护投资者的合法权益。公司风险管理部对公司管理的不同投资组合的整体收益率差异进行统计，从不同的角度分析差异的来源、考察是否存在不公平的因素。

本报告期内公司旗下基金严格遵守公司的公平交易制度，未发现违反公平交易原则的情况。

#### 4.3.2 异常交易行为的专项说明

本报告期内，不存在本投资组合参与的交易所公开竞价同日反向交易成交较少的单边交易量超过该证券当日成交量的 5% 的情况，未发现可能导致不公平交易和利益输送的异常交易情况。

#### 4.4 报告期内基金的投资策略和运作分析

本基金长期关注以 TMT 为代表的科技行业股票投资机会。一季度本基金加大了人工智能相关硬件的投资，在去年下半年也加大了人工智能国内相关产业链的配置。港股我们持续在寻找有差异化的特色资产，这种特色主要体现在两个方面：1) 立足于香港资本市场，放眼全球的业务布局；2) 相对于 A 股市场，港股市场囿于对当期基本面而体现出来的估值折价。根据股价变动和基本面的变化，我们也在不断寻找具有更好性价比的投资标的来优化组合。

2026 年第一季度，美国和伊朗之间的战争极大的影响了资本市场走势，但我们的选股方法论更多还是自下而上，基于外部宏观历史事件的冲击做出的调整效果并不一定好。我们会尝试在传统周期资产里面找一些价格锚点还未上移、供需平衡表轻度偏紧、竞争格局已经大幅出清，估值未体现潜在涨价潜力的标的。

从我们始终关注的 AI 产业链来说，1 月底开始海外顶尖模型的迭代正式带来了 Agent 时代的拐点，我们注意到国内企业很快跟进，且同样引发了上游硬件基础设施的紧张。当前 AI 投资的约束项是北美巨头的资本支出和 ROI 的回报，由于编程、多模态在 25 年底以来的巨大进步，对于投资空转的担心在下降，未来一段时间里面 Token 的爆发式上涨和其引发的上游的紧张、上游紧张价格上涨引发的增产需求、下游商业模式的变化是我们关注的重点。

第三，我们也在关注一些在底部的外向型公司，由于汇率的逆风，他们短期或处于低位，但由于中国制造业效率带来的优势，将帮助他们在全球行业中拿到更高的市占率，成为真正意义上的全球品牌。

本基金将继续关注成长方面的投资机会，关注海内外科技的最新进展和演化；同时兼顾公司远期空间、核心竞争力和安全边际的平衡，我们将坚守合理的价格买入优秀公司的投资理念，努力为投资者带来回报。

#### 4.5 报告期内基金的业绩表现

截至本报告期末，兴全合丰三年持有混合的基金份额净值为 0.9135 元，本报告期基金份额净值增长率为 1.47%，同期业绩比较基准收益率为-3.31%。

#### 4.6 报告期内基金持有人数或基金资产净值预警说明

本基金本报告期内未发生需披露的基金份额持有人数不满两百人或基金资产净值低于五千万元的情形。

## §5 投资组合报告

### 5.1 报告期末基金资产组合情况

序号	项目	金额（元）	占基金总资产的比例（%）
1	权益投资	3,065,793,331.84	88.59
	其中：股票	3,065,793,331.84	88.59
2	基金投资	-	-
3	固定收益投资	50,451,917.81	1.46
	其中：债券	50,451,917.81	1.46
	资产支持证券	-	-
4	贵金属投资	-	-
5	金融衍生品投资	-	-
6	买入返售金融资产	-	-
	其中：买断式回购的买入返售金融资产	-	-
7	银行存款和结算备付金合计	257,259,788.61	7.43
8	其他资产	87,318,623.26	2.52
9	合计	3,460,823,661.52	100.00

注：本基金本报告期末通过港股通交易机制投资的港股公允价值为 778,409,779.44 元，占净值比例 22.61%。

### 5.2 报告期末按行业分类的股票投资组合

#### 5.2.1 报告期末按行业分类的境内股票投资组合

代码	行业类别	公允价值（元）	占基金资产净值比例（%）
A	农、林、牧、渔业	-	-
B	采矿业	48,160,321.55	1.40
C	制造业	1,897,285,991.46	55.11
D	电力、热力、燃气及水生产和供应业	42,492,292.90	1.23
E	建筑业	-	-

F	批发和零售业	133,605,301.84	3.88
G	交通运输、仓储和邮政业	1,845.66	0.00
H	住宿和餐饮业	-	-
I	信息传输、软件和信息技术服务业	118,101,261.75	3.43
J	金融业	-	-
K	房地产业	-	-
L	租赁和商务服务业	47,733,683.40	1.39
M	科学研究和技术服务业	2,853.84	0.00
N	水利、环境和公共设施管理业	-	-
O	居民服务、修理和其他服务业	-	-
P	教育	-	-
Q	卫生和社会工作	-	-
R	文化、体育和娱乐业	-	-
S	综合	-	-
	合计	2,287,383,552.40	66.44

### 5.2.2 报告期末按行业分类的港股通投资股票投资组合

行业类别	公允价值（人民币）	占基金资产净值比例（%）
原材料	-	-
非日常生活消费品	357,784,969.12	10.39
日常消费品	23,521,788.00	0.68
能源	5,824,268.42	0.17
金融	-	-
医疗保健	145,032,828.40	4.21
工业	-	-
信息技术	12,184,710.00	0.35
通信服务	210,636,552.00	6.12
公用事业	-	-
房地产	23,424,663.50	0.68
合计	778,409,779.44	22.61

注：以上分类采用财汇大智慧提供的国际通用行业分类标准。

### 5.3 期末按公允价值占基金资产净值比例大小排序的股票投资明细

#### 5.3.1 报告期末按公允价值占基金资产净值比例大小排序的前十名股票投资明细

序号	股票代码	股票名称	数量（股）	公允价值（元）	占基金资产净值比例（%）
1	688041	海光信息	1,051,955	221,184,058.30	6.42
2	09988	阿里巴巴-W	1,786,850	187,746,205.69	5.45
3	01860	汇量科技	12,800,000	148,618,144.00	4.32
4	01801	信达生物	1,474,250	110,513,399.28	3.21
5	02015	理想汽车-W	1,700,067	101,622,720.47	2.95
6	688003	天准科技	1,703,165	99,175,297.95	2.88

7	002250	联化科技	5,889,000	97,521,840.00	2.83
8	002624	完美世界	5,500,000	96,635,000.00	2.81
9	600426	华鲁恒升	2,625,095	95,028,439.00	2.76
10	300750	宁德时代	236,000	94,801,200.00	2.75

注：上表中股票名称以报告期末名称为准。

对于同时在 A+H 股上市的股票，合并计算公允价值参与排序，并按照不同股票分别披露。

#### 5.4 报告期末按债券品种分类的债券投资组合

序号	债券品种	公允价值（元）	占基金资产净值比例（%）
1	国家债券	-	-
2	央行票据	-	-
3	金融债券	50,451,917.81	1.47
	其中：政策性金融债	50,451,917.81	1.47
4	企业债券	-	-
5	企业短期融资券	-	-
6	中期票据	-	-
7	可转债（可交换债）	-	-
8	同业存单	-	-
9	其他	-	-
10	合计	50,451,917.81	1.47

#### 5.5 报告期末按公允价值占基金资产净值比例大小排序的前五名债券投资明细

序号	债券代码	债券名称	数量（张）	公允价值（元）	占基金资产净值比例（%）
1	250211	25 国开 11	250,000	25,226,280.82	0.73
2	250431	25 农发 31	250,000	25,225,636.99	0.73

#### 5.6 报告期末按公允价值占基金资产净值比例大小排序的前十名资产支持证券投资 明细

注：本基金本报告期末未持有资产支持证券。

#### 5.7 报告期末按公允价值占基金资产净值比例大小排序的前五名贵金属投资明细

注：本基金本报告期末未持有贵金属。

#### 5.8 报告期末按公允价值占基金资产净值比例大小排序的前五名权证投资明细

注：本基金本报告期末未持有权证。

#### 5.9 报告期末本基金投资的股指期货交易情况说明

##### 5.9.1 报告期末本基金投资的股指期货持仓和损益明细

注：本基金本报告期末未持有股指期货。

## 5.9.2 本基金投资股指期货的投资政策

基金管理人可运用股指期货，以提高投资效率更好地达到本基金的投资目标。本基金在股指期货投资中将根据风险管理的原则，以套期保值为目的，在风险可控的前提下，本着谨慎原则，参与股指期货的投资，以管理投资组合的系统性风险，改善组合的风险收益特性。

## 5.10 报告期末本基金投资的国债期货交易情况说明

### 5.10.1 本期国债期货投资政策

本基金投资国债期货以套期保值为目的，以回避市场风险。故国债期货空头的合约价值主要与债券组合的多头价值相对应。基金管理人通过动态管理国债期货合约数量，以萃取相应债券组合的超额收益。

### 5.10.2 报告期末本基金投资的国债期货持仓和损益明细

注：本基金本报告期末未持有国债期货。

### 5.10.3 本期国债期货投资评价

本基金本报告期末未持有国债期货，故此项不适用。

## 5.11 投资组合报告附注

### 5.11.1 本基金投资的前十名证券的发行主体本期是否出现被监管部门立案调查，或在报告编制日前一年内受到公开谴责、处罚的情形

本基金投资的前十名证券的发行主体本期未出现被监管部门立案调查，并且未在报告编制日前一年内受到公开谴责、处罚的情形。

### 5.11.2 基金投资的前十名股票是否超出基金合同规定的备选股票库

本基金投资的前十名股票未超出基金合同规定的备选股票库。

### 5.11.3 其他资产构成

序号	名称	金额（元）
1	存出保证金	1,010,553.09
2	应收证券清算款	86,181,709.77
3	应收股利	107,845.38
4	应收利息	-
5	应收申购款	18,515.02
6	其他应收款	-
7	待摊费用	-
8	其他	-

9	合计	87,318,623.26
---	----	---------------

#### 5.11.4 报告期末持有的处于转股期的可转换债券明细

注：本基金本报告期末未持有处于转股期的可转换债券。

#### 5.11.5 报告期末前十名股票中存在流通受限情况的说明

注：本基金本报告期末前十名股票中不存在流通受限的情况。

#### 5.11.6 投资组合报告附注的其他文字描述部分

由于四舍五入的原因，分项之和与合计项之间可能存在尾差。

### §6 开放式基金份额变动

单位：份

报告期期初基金份额总额	4,522,893,188.41
报告期期间基金总申购份额	5,173,091.23
减：报告期期间基金总赎回份额	759,354,223.95
报告期期间基金拆分变动份额（份额减少以“-”填列）	-
报告期期末基金份额总额	3,768,712,055.69

注：总申购份额含红利再投资、转换入份额，总赎回份额含转换出份额。

### §7 基金管理人运用固有资金投资本基金情况

#### 7.1 基金管理人持有本基金份额变动情况

单位：份

报告期期初管理人持有的本基金份额	43,585,645.79
报告期期间买入/申购总份额	-
报告期期间卖出/赎回总份额	-
报告期期末管理人持有的本基金份额	43,585,645.79
报告期期末持有的本基金份额占基金总份额比例（%）	1.16

注：买入/申购总份额含红利再投资、转换转入份额，卖出/赎回总份额含转换转出份额。

#### 7.2 基金管理人运用固有资金投资本基金交易明细

注：本基金管理人本报告期末运用固有资金对本基金进行交易。

## §8 影响投资者决策的其他重要信息

### 8.1 报告期内单一投资者持有基金份额比例达到或超过 20%的情况

投资者类别	报告期内持有基金份额变化情况				报告期末持有基金情况		
	序号	持有基金份额比例达到或者超过 20%的时间区间	期初份额	申购份额	赎回份额	持有份额	份额占比 (%)
机构	-	-	-	-	-	-	-
个人	-	-	-	-	-	-	-
产品特有风险							
本基金本报告期内未出现单一投资者持有基金份额比例达到或超过 20%的情况，故不涉及本项特有风险。							

注：1、“申购金额”包含份额申购、转换转入、分红再投资等导致投资者持有份额增加的情形。

2、“赎回份额”包含份额赎回、转换转出等导致投资者持有份额减少的情形。

### 8.2 影响投资者决策的其他重要信息

本基金每份基金份额的最短持有期为 3 年。对于每份基金份额，最短持有期指基金合同生效日（对认购份额而言，下同）或基金份额申购确认日（对申购份额而言，下同）起（即最短持有期起始日），至基金合同生效日或基金份额申购申请日起满 3 年（3 年指 365 天乘以 3 的自然天数，下同）后的下一工作日（即最短持有期到期日）。本基金每份基金份额在其最短持有期到期日（含该日）后，基金份额持有人方可就该基金份额提出赎回申请。因此，对于基金份额持有人而言，存在投资本基金后 3 年内无法赎回的风险。

## §9 备查文件目录

### 9.1 备查文件目录

- 1、中国证监会准予基金募集注册的文件；
- 2、《兴全合丰三年持有期混合型证券投资基金基金合同》；
- 3、《兴全合丰三年持有期混合型证券投资基金托管协议》；
- 4、关于申请募集基金之法律意见；
- 5、基金管理人业务资格批件和营业执照；
- 6、基金托管人业务资格批件和营业执照；

7、中国证监会要求的其他文件。

## 9.2 存放地点

基金管理人、基金托管人的住所。

## 9.3 查阅方式

投资者可登录基金管理人互联网站 (<http://www.xqfunds.com>) 查阅, 或在营业时间内至基金管理人、基金托管人住所免费查阅。

基金管理人客户服务中心电话: 400-678-0099, 021-38824536

兴证全球基金管理有限公司

2026 年 4 月 22 日