

嘉实安康稳健养老目标一年持有期混合型  
基金中基金（FOF）  
2024 年第 1 季度报告

2024 年 3 月 31 日

基金管理人：嘉实基金管理有限公司

基金托管人：华夏银行股份有限公司

报告送出日期：2024 年 4 月 19 日

## §1 重要提示

基金管理人的董事会及董事保证本报告所载资料不存在虚假记载、误导性陈述或重大遗漏，并对其内容的真实性、准确性和完整性承担个别及连带责任。

基金托管人华夏银行股份有限公司根据本基金合同规定，于 2024 年 04 月 17 日复核了本报告中的财务指标、净值表现和投资组合报告等内容，保证复核内容不存在虚假记载、误导性陈述或者重大遗漏。

基金管理人承诺以诚实信用、勤勉尽责的原则管理和运用基金资产，但不保证基金一定盈利。

基金的过往业绩并不代表其未来表现。投资有风险，投资者在作出投资决策前应仔细阅读本基金的招募说明书。

本报告中财务资料未经审计。

本报告期自 2024 年 01 月 01 日起至 2024 年 03 月 31 日止。

## §2 基金产品概况

基金简称	嘉实安康稳健养老目标一年持有期混合（FOF）
基金主代码	012508
基金运作方式	契约型开放式
基金合同生效日	2021 年 10 月 15 日
报告期末基金份额总额	109,906,703.89 份
投资目标	本基金主要运用目标风险策略对大类资产进行配置，在严格控制下行风险的前提下，力争实现基金资产的长期稳健增值，力求满足投资者的养老资金理财需求。
投资策略	<p>作为一只满足养老资金理财需求的基金，本基金属于目标风险策略基金，定位为稳健型的目标风险，基金管理人根据该风险偏好设定权益类资产、非权益类资产的基准配置比例，并在一定范围内动态调整不同资产配置的配置比例。在此基础上，基金管理人通过完善的基金筛选框架精选基金标的实现资产配置，力争基金资产长期稳健增值。</p> <p>本基金的主要投资策略包括资产配置策略、基金筛选策略。其中，资产配置策略通过战略资产配置与战术资产配置确定各个大类资产的具体配置比例；基金筛选策略通过全方位的定量和定性分析筛选出符合基金管理人要求的标的基金，并通过基金匹配框架，完成基金组合构建。</p> <p>本基金其他投资策略包括股票投资策略、债券投资策略、资产支持证券投资策略和风险管理策略。</p>
业绩比较基准	中债总财富指数收益率×80%+中证 800 股票指数收益率

	×20%	
风险收益特征	本基金为混合型基金中基金（FOF），本基金长期平均风险和预期收益率低于股票型基金、股票型基金中基金（FOF），高于债券型基金、债券型基金中基金（FOF）、货币市场基金和货币型基金中基金（FOF）。	
基金管理人	嘉实基金管理有限公司	
基金托管人	华夏银行股份有限公司	
下属分级基金的基金简称	嘉实安康稳健养老目标一年持有期混合（FOF）A	嘉实安康稳健养老目标一年持有期混合（FOF）Y
下属分级基金的交易代码	012508	017319
报告期末下属分级基金的份额总额	107,730,389.41份	2,176,314.48份

### §3 主要财务指标和基金净值表现

#### 3.1 主要财务指标

单位：人民币元

主要财务指标	报告期（2024年1月1日-2024年3月31日）	
	嘉实安康稳健养老目标一年持有期混合（FOF）A	嘉实安康稳健养老目标一年持有期混合（FOF）Y
1. 本期已实现收益	-1,979,938.58	-20,146.93
2. 本期利润	1,358,701.45	32,727.89
3. 加权平均基金份额本期利润	0.0112	0.0161
4. 期末基金资产净值	103,245,724.69	2,095,140.13
5. 期末基金份额净值	0.9584	0.9627

注：（1）本期已实现收益指基金本期利息收入、投资收益、其他收入（不含公允价值变动收益）扣除相关费用和信用减值损失后的余额，本期利润为本期已实现收益加上本期公允价值变动收益。

（2）上述基金业绩指标不包括持有人认购或交易基金的各项费用，计入费用后实际收益水平要低于所列数字。

#### 3.2 基金净值表现

##### 3.2.1 基金份额净值增长率及其与同期业绩比较基准收益率的比较

嘉实安康稳健养老目标一年持有期混合（FOF）A

阶段	净值增长率①	净值增长率标准差②	业绩比较基准收益率③	业绩比较基准收益率标准差④	①-③	②-④
过去三个月	1.54%	0.12%	2.02%	0.23%	-0.48%	-0.11%

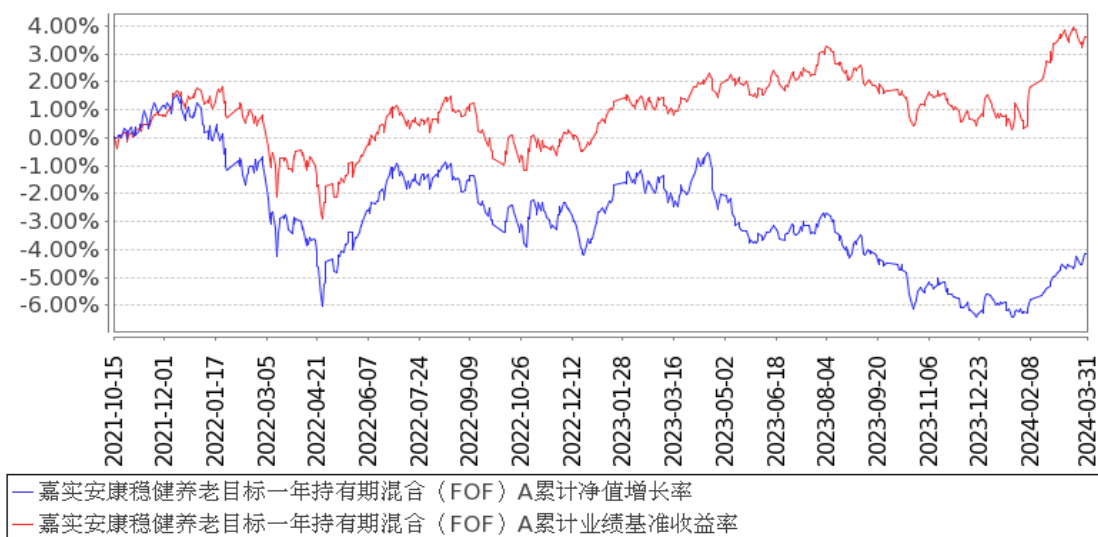
过去六个月	0.34%	0.15%	1.87%	0.20%	-1.53%	-0.05%
过去一年	-2.62%	0.17%	1.98%	0.18%	-4.60%	-0.01%
自基金合同生效起至今	-4.16%	0.24%	3.59%	0.21%	-7.75%	0.03%

嘉实安康稳健养老目标一年持有期混合（FOF）Y

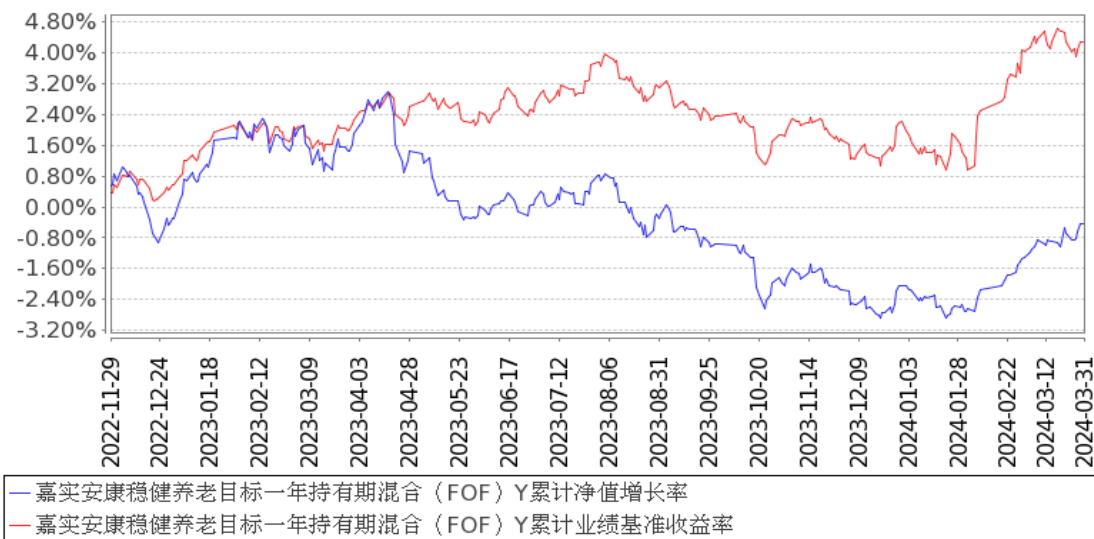
阶段	净值增长率①	净值增长率标准差②	业绩比较基准收益率③	业绩比较基准	①-③	②-④
				收益率标准差④		
过去三个月	1.61%	0.12%	2.02%	0.23%	-0.41%	-0.11%
过去六个月	0.50%	0.15%	1.87%	0.20%	-1.37%	-0.05%
过去一年	-2.29%	0.17%	1.98%	0.18%	-4.27%	-0.01%
自基金合同生效起至今	-0.44%	0.19%	4.28%	0.17%	-4.72%	0.02%

### 3.2.2 自基金合同生效以来基金累计净值增长率变动及其与同期业绩比较基准收益率变动的比较

嘉实安康稳健养老目标一年持有期混合（FOF）A累计净值增长率与同期业绩比较基准收益率的历史走势对比图  
(2021年10月15日至2024年03月31日)



**嘉实安康稳健养老目标一年持有期混合（FOF）Y累计净值增长率与同期业绩比较基准收益率的历史走势对比图**  
(2022年11月29日至2024年03月31日)



注：按基金合同和招募说明书的约定，本基金自基金合同生效日起6个月为建仓期，建仓期结束时本基金的各项资产配置比例符合基金合同约定。

### 3.3 其他指标

无。

## §4 管理人报告

### 4.1 基金经理（或基金经理小组）简介

姓名	职务	任本基金的基金经理期限		证券从业年限	说明
		任职日期	离任日期		
唐棠	本基金、嘉实养老2040混合（FOF）、嘉实养老2050混合（FOF）、嘉实养老2030混合（FOF）、嘉实养老目标日期2055五年持有期混合发起（FOF）、	2022年10月11日	-	7年	2017年10月加入嘉实基金管理有限公司，先后担任人工智能部、固收与配置组研究员。博士研究生，具有基金从业资格。中国国籍。

嘉实领航 聚优积极 配置 6 个 月持有期 混合 (FOF)、 嘉实民康 平衡养老 三年持有 期混合发 起 (FOF) 基金经理				
---	--	--	--	--

注：（1）首任基金经理的“任职日期”为基金合同生效日，此后的非首任基金经理的“任职日期”指根据公司决定确定的聘任日期；“离任日期”指根据公司决定确定的解聘日期。

（2）证券从业的含义遵从行业协会相关规定。

## 4.2 管理人对报告期内本基金运作合规守信情况的说明

报告期内，本基金管理人严格遵循了《证券法》、《证券投资基金法》及其各项配套法规、《嘉实安康稳健养老目标一年持有期混合型基金中基金（FOF）基金合同》和其他相关法律法规的规定，本着诚实信用、勤勉尽责的原则管理和运用基金资产，在严格控制风险的基础上，为基金份额持有人谋求最大利益。本基金运作管理符合有关法律法规和基金合同的规定和约定，无损害基金份额持有人利益的行为。

## 4.3 公平交易专项说明

### 4.3.1 公平交易制度的执行情况

报告期内，基金管理人严格执行证监会《证券投资基金管理公司公平交易制度指导意见》和公司内部公平交易制度，各投资组合按投资管理制度和流程独立决策，并在获得投资信息、投资建议和实施投资决策方面享有公平的机会；通过完善交易范围内各类交易的公平交易执行细则、严格的流程控制、持续的技术改进，确保公平交易原则的实现；通过 IT 系统和人工监控等方式进行日常监控，公平对待旗下管理的所有投资组合。

### 4.3.2 异常交易行为的专项说明

报告期内，公司旗下所有投资组合参与交易所公开竞价交易中，同日反向交易成交较少的单边交易量超过该证券当日成交量的 5% 的，合计 6 次，均为不同基金经理管理的组合间因投资策略不同而发生的反向交易，未发现不公平交易和利益输送行为。

#### 4.4 报告期内基金的投资策略和运作分析

回顾 2024 年一季度国内的 A 股市场，从 1 月份的震荡下跌到春节前的突然失速，展现出了尾部风险对市场的震慑力。其中市场超预期的波动最终来自于不同资管产品互相止损踩踏的流动性风险，这让我们想起了 2022 年四季度的债市。而流动性风险的一大特征，就是当强有力的政策成功的阻止流动性风险的负反馈时，市场大概率在后面会进行自发的修复。这也解释了为什么春节后在监管层对资本市场不断呵护的政策扶持下，市场实现了强力的修复反转。在这个过程中股市虽然波动巨大，但债市表现并没有遵循“股债跷跷板”的以往规律，反而演绎出了利率不断下行的一轮债牛。背后原因其实也不难理解，如果市场波动是由宏观因素引起的，那么“股债跷跷板”的概率就会比较大，如果市场波动是由流动性因素引起的，那么股债之间就没有规律，各自交易各自的逻辑。

由于在 2023 年年末本基金调降了风险敞口，尤其是在四季度开始增加底层资产的广度，提升了部分 QDII 资产的敞口，故在今年一二月份的市场巨震中，本基金波动率表现良好。在此基础上，一季度组合做了两件事，第一件事是在市场春节前因为流动性大幅杀跌的时候进行了小仓位的抄底；另一件事是在 2023 年四季度的基础上进一步增持黄金的配置和 QDII 资产的配置。持续增加投资范围和投资广度，这是本基金未来长期的战略思想，并不是 2024 年一季度的短期决策。

组合当前配置整体较为分散，虽然春节后的逼空行情演绎极致，但作为绝对收益的组合要保持相对的冷静和稳健。对于涨幅较多的资产要考虑止盈，而且尽可能的在多资产和多收益来源中进行分散化，也是 FOF 的优势所在。本基金整体的波动，力求控制在一定范围内，在此前提下，实现资产净值的稳步抬升。最后，感谢各位投资者对于本基金的信任。

#### 4.5 报告期内基金的业绩表现

截至本报告期末嘉实安康稳健养老目标一年持有期混合（FOF）A 基金份额净值为 0.9584 元，本报告期基金份额净值增长率为 1.54%；截至本报告期末嘉实安康稳健养老目标一年持有期混合（FOF）Y 基金份额净值为 0.9627 元，本报告期基金份额净值增长率为 1.61%；业绩比较基准收益率为 2.02%。

#### 4.6 报告期内基金持有人数或基金资产净值预警说明

无。

## §5 投资组合报告

#### 5.1 报告期末基金资产组合情况

序号	项目	金额（元）	占基金总资产的比例（%）
1	权益投资	-	-
	其中：股票	-	-
2	基金投资	91,903,752.77	85.49
3	固定收益投资	6,208,722.05	5.78
	其中：债券	6,208,722.05	5.78
	资产支持证券	-	-
4	贵金属投资	-	-
5	金融衍生品投资	-	-
6	买入返售金融资产	-	-
	其中：买断式回购的买入返售金融资产	-	-
7	银行存款和结算备付金合计	6,769,064.05	6.30
8	其他资产	2,615,261.70	2.43
9	合计	107,496,800.57	100.00

## 5.2 报告期末按行业分类的股票投资组合

### 5.2.1 报告期末按行业分类的境内股票投资组合

无。

### 5.2.2 报告期末按行业分类的港股通投资股票投资组合

无。

## 5.3 期末按公允价值占基金资产净值比例大小排序的股票投资明细

### 5.3.1 报告期末按公允价值占基金资产净值比例大小排序的前十名股票投资明细

无。

## 5.4 报告期末按债券品种分类的债券投资组合

序号	债券品种	公允价值（元）	占基金资产净值比例（%）
1	国家债券	6,208,722.05	5.89
2	央行票据	-	-
3	金融债券	-	-
	其中：政策性金融债	-	-
4	企业债券	-	-
5	企业短期融资券	-	-
6	中期票据	-	-
7	可转债（可交换债）	-	-
8	同业存单	-	-
9	其他	-	-
10	合计	6,208,722.05	5.89



**5.5 报告期末按公允价值占基金资产净值比例大小排序的前五名债券投资明细**

序号	债券代码	债券名称	数量（张）	公允价值（元）	占基金资产净值比例（%）
1	019678	22 国债 13	61,000	6,208,722.05	5.89

注：报告期末，本基金仅持有上述 1 只债券。

**5.6 报告期末按公允价值占基金资产净值比例大小排序的前十名资产支持证券投资  
明细**

无。

**5.7 报告期末按公允价值占基金资产净值比例大小排序的前五名贵金属投资明细**

无。

**5.8 报告期末按公允价值占基金资产净值比例大小排序的前五名权证投资明细**

无。

**5.9 报告期末本基金投资的股指期货交易情况说明****5.9.1 报告期末本基金投资的股指期货持仓和损益明细**

无。

**5.9.2 本基金投资股指期货的投资政策**

无。

**5.10 报告期末本基金投资的国债期货交易情况说明****5.10.1 本期国债期货投资政策**

无。

**5.10.2 报告期末本基金投资的国债期货持仓和损益明细**

无。

**5.10.3 本期国债期货投资评价**

无。

**5.11 投资组合报告附注****5.11.1 本基金投资的前十名证券的发行主体本期是否出现被监管部门立案调查，或在报告编制日前一年内受到公开谴责、处罚的情形**

基金管理人未发现本基金投资的前十名证券的发行主体出现本期被监管部门立案调查，或在

报告编制日前一年内受到公开谴责、处罚的情形。

### 5.11.2 基金投资的前十名股票是否超出基金合同规定的备选股票库

本基金投资的前十名股票中，没有超出基金合同规定的备选股票库之外的股票。

### 5.11.3 其他资产构成

序号	名称	金额（元）
1	存出保证金	96,301.35
2	应收证券清算款	2,506,423.02
3	应收股利	4,270.10
4	应收利息	-
5	应收申购款	8,267.23
6	其他应收款	-
7	其他	-
8	合计	2,615,261.70

### 5.11.4 报告期末持有的处于转股期的可转换债券明细

无。

### 5.11.5 报告期末前十名股票中存在流通受限情况的说明

无。

### 5.11.6 投资组合报告附注的其他文字描述部分

无。

## §6 基金中基金

### 6.1 报告期末按公允价值占基金资产净值比例大小排序的前十名基金投资明细

序号	基金代码	基金名称	运作方式	持有份额（份）	公允价值（元）	占基金资产净值比例（%）	是否属于基金管理人及管理人关联方所管理的基金
1	675111	西部利得汇享债券 A	契约型开放式	8,302,164.98	10,305,477.39	9.78	否
2	070025	嘉实信用债券 A	契约型开放式	6,275,034.49	8,077,851.90	7.67	是
3	007075	富国产业债券 C	契约型开放式	6,120,562.57	7,215,531.21	6.85	否
4	630007	华商稳健双利债券 A	契约型开放式	3,732,498.31	6,360,177.12	6.04	否

5	518880	华安黄金易 (ETF)	交易型开放 式	1,131,400.00	5,799,556.40	5.51	否
6	000917	嘉实快线货 币 A	契约型开放 式	5,001,969.61	5,001,969.61	4.75	是
7	161115	易方达岁丰 添利债券 (LOF) A	契约型开放 式	3,074,223.31	4,996,842.57	4.74	否
8	006798	嘉实中短债 债券 C	契约型开放 式	3,973,282.36	4,387,298.38	4.16	是
9	050027	博时信用债 纯债债券 A	契约型开放 式	2,915,784.86	3,306,500.03	3.14	否
10	008763	天弘越南市 场 A	契约型开放 式	2,135,031.72	3,203,828.60	3.04	否

### 6.1.1 报告期末按公允价值占基金资产净值比例大小排序的前十名公开募集基础设施证券投资基金投资明细

无。

### 6.1.2 报告期末基金持有的全部公开募集基础设施证券投资基金情况

无。

### 6.2 当期交易及持有基金产生的费用

项目	本期费用 2024 年 1 月 1 日至 2024 年 3 月 31 日	其中：交易及持有基金管理人以及管理人关联方所管理基金产生的费用
当期交易基金产生的申购费(元)	6,687.94	-
当期交易基金产生的赎回费(元)	202,241.20	11,237.87
当期持有基金产生的应支付销售服务费(元)	12,988.46	5,111.71
当期持有基金产生的应支付管理费(元)	140,105.50	23,222.21
当期持有基金产生的应支付托管费(元)	34,950.03	6,647.99
当期交易基金产生的交易费(元)	4,622.72	-
当期交易基金产生的转换费(元)	36,265.44	-

注：当期持有基金产生的应支付管理费、当期持有基金产生的应支付托管费按照被投资基金的基金合同约定已作为费用计入被投资基金的基金份额净值，该披露金额按照本基金对被投资基金的实际持仓情况根据被投资基金的基金合同约定的费率和计算方法计算得出。根据本基金合同的约定，本基金基金财产中投资于本基金管理人管理的其他基金份额的部分不收取管理费，本基金基金财产中投资于本基金托管人托管的其他基金份额的部分不收取托管费。

本基金管理人运用本基金财产申购、赎回其自身管理的其他基金（ETF 除外），应当通过基金

管理人的直销渠道且不得收取申购费、赎回费（按规定应当收取并记入被投资基金其他收入部分的赎回费除外）、销售服务费等销售费用。相关申购费、赎回费由基金管理人直接减免，当期交易基金产生的赎回费为按规定应当收取并计入被投资基金其他收入部分的赎回费。交易及持有基金管理人所管理基金产生的应支付销售服务费为管理人当期应向本基金返还的销售服务费，相关披露金额根据本基金对被投资基金的实际持仓、被投资基金的基金合同约定的费率和方法估算。

### 6.3 本报告期持有的基金发生的重大影响事件

无。

## § 7 开放式基金份额变动

单位：份

项目	嘉实安康稳健养老目标一年持有期混合（FOF）A	嘉实安康稳健养老目标一年持有期混合（FOF）Y
报告期期初基金份额总额	144,746,782.52	1,813,127.82
报告期期间基金总申购份额	31,102.30	406,803.73
减：报告期期间基金总赎回份额	37,047,495.41	43,617.07
报告期期间基金拆分变动份额（份额减少以“-”填列）	-	-
报告期期末基金份额总额	107,730,389.41	2,176,314.48

## §8 基金管理人运用固有资金投资本基金情况

### 8.1 基金管理人持有本基金份额变动情况

无。

### 8.2 基金管理人运用固有资金投资本基金交易明细

无。

## §9 影响投资者决策的其他重要信息

### 9.1 报告期内单一投资者持有基金份额比例达到或超过 20%的情况

投资者类别	报告期内持有基金份额变化情况				报告期末持有基金情况	
	序号	持有基金份额比例达到或者超过 20%的时间区间	期初份额	申购份额	赎回份额	持有份额

机构	1	2024-01-01 至 2024-01-24	30,825,113.03	-30,825,113.03	-	-
产品特有风险						
<p>报告期内本基金出现了单一投资者份额占比达到或超过 20%的情况。</p> <p>未来本基金如果出现巨额赎回甚至集中赎回，基金管理人可能无法及时变现基金资产，可能对基金份额净值产生一定的影响；极端情况下可能引发基金的流动性风险，发生暂停赎回或延缓支付赎回款项；若个别投资者巨额赎回后本基金连续 60 个工作日出现基金份额持有人数量不满 200 人或者基金资产净值低于 5000 万元，还可能面临转换运作方式或者与其他基金合并或者终止基金合同等情形。</p>						

## §10 备查文件目录

### 10.1 备查文件目录

(1) 中国证监会准予嘉实安康稳健养老目标一年持有期混合型基金中基金（FOF）注册的批复文件。

(2) 《嘉实安康稳健养老目标一年持有期混合型基金中基金（FOF）基金合同》；

(3) 《嘉实安康稳健养老目标一年持有期混合型基金中基金（FOF）托管协议》；

(4) 《嘉实安康稳健养老目标一年持有期混合型基金中基金（FOF）招募说明书》；

(5) 基金管理人业务资格批件、营业执照；

(6) 报告期内嘉实安康稳健养老目标一年持有期混合型基金中基金（FOF）公告的各项原稿。

### 10.2 存放地点

北京市朝阳区建国门外大街 21 号北京国际俱乐部 C 座写字楼 12A 层嘉实基金管理有限公司

### 10.3 查阅方式

(1) 书面查询：查阅时间为每工作日 8:30-11:30, 13:00-17:30。投资者可免费查阅，也可按工本费购买复印件。

(2) 网站查询：基金管理人网址：<http://www.jsfund.cn>

投资者对本报告如有疑问，可咨询本基金管理人嘉实基金管理有限公司，咨询电话 400-600-8800，或发 E-mail:service@jsfund.cn。

嘉实基金管理有限公司

2024 年 4 月 19 日