

# 南方均衡回报混合型证券投资基金

## 2024 年第 3 季度报告

2024 年 09 月 30 日

基金管理人：南方基金管理股份有限公司

基金托管人：交通银行股份有限公司

送出日期：2024 年 10 月 25 日

## § 1 重要提示

基金管理人的董事会及董事保证本报告所载资料不存在虚假记载、误导性陈述或重大遗漏，并对其内容的真实性、准确性和完整性承担个别及连带责任。

基金托管人交通银行股份有限公司根据本基金合同规定，于 2024 年 10 月 23 日复核了本报告中的财务指标、净值表现和投资组合报告等内容，保证复核内容不存在虚假记载、误导性陈述或者重大遗漏。

基金管理人承诺以诚实信用、勤勉尽责的原则管理和运用基金资产，但不保证基金一定盈利。

基金的过往业绩并不代表其未来表现。投资有风险，投资者在作出投资决策前应仔细阅读本基金的招募说明书。

本报告中财务资料未经审计。

本报告期自 2024 年 7 月 1 日起至 9 月 30 日止。

## § 2 基金产品概况

基金简称	南方均衡回报混合
基金主代码	011698
交易代码	011698
基金运作方式	契约型开放式
基金合同生效日	2021 年 4 月 27 日
报告期末基金份额总额	277,769,300.13 份
投资目标	在严格控制风险的前提下，追求超越业绩比较基准的投资回报，力争实现基金资产的长期稳健增值。
投资策略	本基金通过定性与定量相结合的方法分析宏观经济和证券市场发展趋势，对证券市场当期的系统性风险以及可预见的未来时期内各大类资产的预期风险和预期收益率进行分析评估，并据此制定本基金在股票、债券、现金等资产之间的配置比例、调整原则和调整范围，在保持总体风险水平相对稳定的基础上，力争投资组合的稳定增值。此外，本基金将持续地进行定期与不定期的资产配置风险监控，适时地做出相应的调整。
业绩比较基准	沪深 300 指数收益率×40%+中证港股通综合指数（人民币）收益率×10%+上证国债指数收益率×50%
风险收益特征	本基金为混合型基金，一般而言，其长期平均风险和预期收益率低于股票型基金，高于债券型基金、货币市场基金。本基金可投资港股通股票，除了需要承担与境内证券投资基金类似的市场波动风险等一般投资风险之外，本基金还面临汇率风险、香港市场风险等境外证券市场投资所面临的特别投

	资风险。	
基金管理人	南方基金管理股份有限公司	
基金托管人	交通银行股份有限公司	
下属分级基金的基金简称	南方均衡回报混合 A	南方均衡回报混合 C
下属分级基金的交易代码	011698	011701
报告期末下属分级基金的份额总额	242,955,520.25 份	34,813,779.88 份

### § 3 主要财务指标和基金净值表现

#### 3.1 主要财务指标

单位：人民币元

主要财务指标	报告期（2024 年 7 月 1 日—2024 年 9 月 30 日）	
	南方均衡回报混合 A	南方均衡回报混合 C
1.本期已实现收益	-4,422,363.14	-577,431.18
2.本期利润	14,655,628.86	2,071,293.81
3.加权平均基金份额本期利润	0.0593	0.0665
4.期末基金资产净值	258,393,322.15	36,522,618.12
5.期末基金份额净值	1.0635	1.0491

注：1、基金业绩指标不包括持有人认（申）购或交易基金的各项费用，计入费用后实际收益水平要低于所列数字；

2、本期已实现收益指基金本期利息收入、投资收益、其他收入（不含公允价值变动收益）扣除相关费用和信用减值损失后的余额，本期利润为本期已实现收益加上本期公允价值变动收益。

#### 3.2 基金净值表现

##### 3.2.1 本报告期基金份额净值增长率及其与同期业绩比较基准收益率的比较

南方均衡回报混合 A

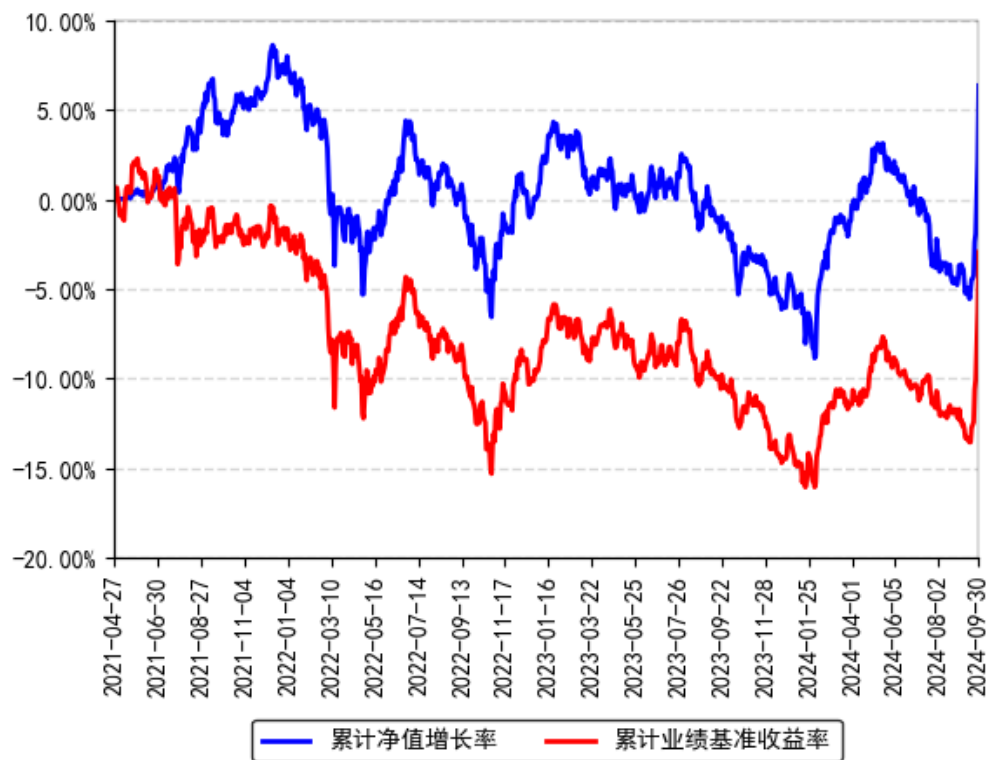
阶段	份额净值增长率①	份额净值增长率标准差②	业绩比较基准收益率③	业绩比较基准收益率标准差④	①-③	②-④
过去三个月	6.12%	0.83%	8.40%	0.72%	-2.28%	0.11%
过去六个月	7.64%	0.67%	9.63%	0.58%	-1.99%	0.09%
过去一年	7.81%	0.61%	8.52%	0.52%	-0.71%	0.09%
过去三年	2.06%	0.57%	-0.85%	0.54%	2.91%	0.03%
自基金合同生效起至今	6.35%	0.55%	-2.95%	0.54%	9.30%	0.01%

南方均衡回报混合 C

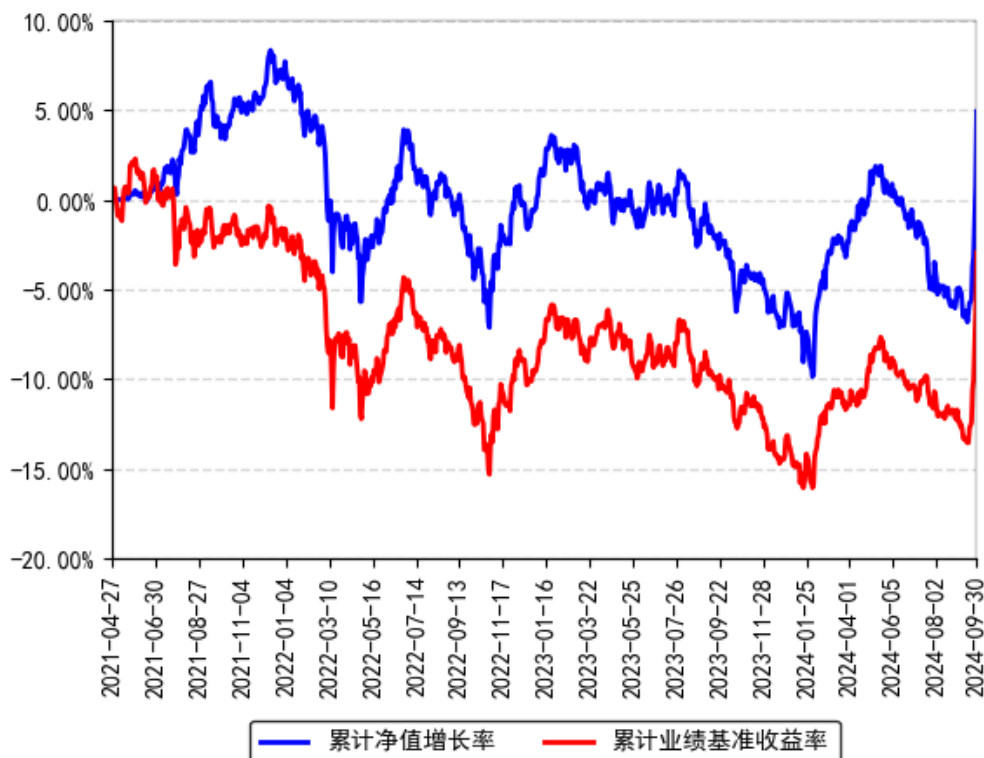
阶段	份额净值增长率①	份额净值增长率标准差②	业绩比较基准收益率③	业绩比较基准收益率标准差④	①-③	②-④
过去三个月	6.02%	0.83%	8.40%	0.72%	-2.38%	0.11%
过去六个月	7.45%	0.67%	9.63%	0.58%	-2.18%	0.09%
过去一年	7.38%	0.61%	8.52%	0.52%	-1.14%	0.09%
过去三年	0.86%	0.57%	-0.85%	0.54%	1.71%	0.03%
自基金合同生效起至今	4.91%	0.55%	-2.95%	0.54%	7.86%	0.01%

### 3.2.2 自基金合同生效以来基金份额累计净值增长率变动及其与同期业绩比较基准收益率变动的比较

南方均衡回报混合A累计净值增长率与同期业绩比较基准收益率的历史走势对比图



南方均衡回报混合C累计净值增长率与同期业绩比较基准收益率的历史走势对比图



## § 4 管理人报告

### 4.1 基金经理（或基金经理小组）简介

姓名	职务	任本基金的基金经理期限		证券从业年限	说明
		任职日期	离任日期		
林乐峰	本基金基金经理	2021年4月27日	-	16年	北京大学理学硕士，具有基金从业资格。2008年7月加入南方基金研究部，历任研究员、高级研究员，负责钢铁、机械制造、中小市值的行业研究。2015年2月26日至2016年3月30日，任南方高增长基金经理助理；2017年12月15日至2019年7月5日，任南方甄智混合基金经理；2019年7月5日至2020年12月11日，任南方甄智混合基金经理；2019年1月25日至2021年1月22日，任南方安睿混合基金经理；2019年3月15日至2022年7月8日，任南方盛元基金经理；2016年3月30日至今，任南方宝元基金经理；2017年8月18日至今，任南

				方安康混合基金经理；2017 年 12 月 15 日至今，任南方转型混合基金经理；2019 年 1 月 25 日至今，任南方安裕混合基金经理；2019 年 12 月 27 日至今，任南方宝泰一年混合基金经理；2020 年 3 月 5 日至今，任南方宝丰混合基金经理；2021 年 4 月 27 日至今，任南方均衡回报混合基金经理；2021 年 11 月 15 日至今，兼任投资经理；2022 年 1 月 20 日至今，任南方宝昌混合基金经理；2022 年 6 月 28 日至今，任南方宝嘉混合基金经理；2022 年 9 月 30 日至今，任南方均衡成长混合基金经理。
龙一鸣	本基金基金经理	2023 年 11 月 17 日	- 7 年	清华大学金融硕士，特许金融分析师（CFA），具有基金从业资格。2017 年 7 月加入南方基金，任权益研究部轻工、零售及社服行业研究员；2022 年 1 月 17 日至 2023 年 11 月 17 日，任南方宝元基金经理助理；2023 年 11 月 17 日至今，任南方均衡回报混合基金经理。

注：1、本基金首任基金经理的任职日期为本基金合同生效日，后任基金经理的任职日期以及历任基金经理的离任日期为公司相关会议作出决定的公告（生效）日期；

2、证券从业年限计算标准遵从中国证监会《证券投资基金经营机构董事、监事、高级管理人员及从业人员监督管理办法》中关于证券投资基金从业人员范围的相关规定。

#### 4.1.1 期末兼任私募资产管理计划投资经理的基金经理同时管理的产品情况

姓名	产品类型	产品数量（只）	资产净值(元)	任职时间
林乐峰	公募基金	10	18,723,991,329.55	2016 年 03 月 30 日
	私募资产管理计划	-	-	-
	其他组合	8	11,070,642,142.30	2023 年 01 月 10 日
	合计	18	29,794,633,471.85	-

#### 4.2 管理人对报告期内本基金运作合规守信情况的说明

本报告期内，本基金管理人严格遵守《中华人民共和国证券投资基金法》等有关法律法规、中国证监会和本基金基金合同的规定，本着诚实信用、勤勉尽责的原则管理和运用基金资产，在严格控制风险的基础上，为基金份额持有人谋求利益。本报告期内，本基金运作整

体合法合规，没有损害基金份额持有人利益。基金的投资范围、投资比例及投资组合符合有关法律、法规及基金合同的规定。

### 4.3 公平交易专项说明

#### 4.3.1 公平交易制度的执行情况

本报告期内，本基金管理人严格执行《证券投资基金管理公司公平交易制度指导意见》，完善相应制度及流程，通过系统和人工等各种方式在各业务环节严格控制交易公平执行，公平对待旗下管理的所有基金和投资组合。

#### 4.3.2 异常交易行为的专项说明

本基金于本报告期内不存在异常交易行为。本报告期内基金管理人管理的所有投资组合参与的交易所公开竞价同日反向交易成交较少的单边交易量超过该证券当日成交量的 5% 的交易次数为 11 次，是由于指数投资组合的投资策略导致。

### 4.4 报告期内基金投资策略和运作分析

2024 年三季度，A 股市场呈现先跌后涨的“倒 V 型”走势，整体看上证指数上涨 12.4%，深圳成指上涨 19.0%，创业板指上涨 29.2%，主要涨幅集中在 9 月最后一周。涨幅靠前的行业为非银金融、传媒、房地产、计算机、商贸零售；涨幅靠后的行业为石油石化、公用事业、煤炭、有色金属、通信。

今年 7-8 月以来，国内经济维持底部震荡走势，海外政治经济局势波动较大，市场整体信心较为悲观。9 月 24 日央行等三部委的金融新政大超市场预期，一揽子措施直接给予实体和资本市场充分的支持；9 月 26 日的政治局会议非常规时间召开，会议精神彻底明确了经济政策转向；10 月 12 日财政部发布会表态将有大规模的财政政策陆续推出。基于这些政策拐点信号，股市给予了非常积极的反馈。

报告期内，我们继续超配具备长期竞争力的“大消费+大制造”龙头公司，适当配置供需格局明确趋紧的周期股和算的出安全边界的科技股，组合整体较为均衡，力求牛市跟上市场，熊市跑赢回撤。在选股方面，我们坚持“PB-ROE”框架，对于稳定盈利性行业，精选 ROE 稳定性、质量和估值匹配度相对较高的公司；对于周期盈利性行业，精选 ROE 处于拐点、PB 较低的公司。同时，我们选股方面也更侧重对于公司资产质量、自由现金流和分红率的考察。值得一提的是，相比于主要依靠股息作为投资回报的传统红利股，我们更喜欢有增长的红利资产，股息率更多的的是一个“锚”，使得我们能确定企业是有纪律性、有节奏、高质量的在发展。同时，我们也青睐于股息率有提升潜力的标的，这些公司可能分布在各个冷门行业中，

一旦行业景气、竞争格局、公司治理出现一定程度的优化，就有望获得“股息率提升+估值提升”的双击。特别是很多具备周期属性的标的，受制于政策等限制，资本开支意愿减弱，供需趋紧趋势明确，未来逐渐公用事业化，分红的潜力有比较大的改善空间。对于以新科技为代表的景气或主题投资，我们只选择看的懂、回撤可控的方向做投资，不追随市场热点，不盲目扩大能力圈。

中长期看，我们对权益市场走势维持偏乐观的判断。首先，我们认为政策底大概率已经呈现。从态度上，926 政治局会议明确了经济政策转向，有望充分改善风险偏好；从能力上，政府还有较多的政策工具箱能够使用，美联储开启降息周期也进一步提升了我们政策的可施展空间；其次，经济底有望在未来一段时间内见到。考虑到国内内需消费大市场潜力十足，制造业全球竞争力明显，新质生产力多点开花，地产在经济结构占比大幅减少且风险逐渐释放，我们认为经济底层的发展动能还是充分的，现在最缺的还是主体信心的恢复，在政策促进下需要一定的复苏周期；再次，资本市场的发展质量不断提升。“新九条”的提出标志着国内资本市场发展的新阶段，一方面加大上市公司回报投资者力度，另一方面也增强了对上市公司违规造假行为的监管，有望促进 A 股市场逐渐向成熟资本市场状态靠拢。另外，924 金融新政、926 政治局会议也明确了中央对于资本市场的坚决托底态度，从资金面上缓解了部分投资者的后顾之忧。最后，从估值角度来看，当前市场宽基指数和多数行业虽然估值有所恢复，但和历史比较仍处于合理偏低位置，许多具备成长性的大盘蓝筹看估值和股息率依旧有充分吸引力。

#### 4.5 报告期内基金的业绩表现

截至报告期末，本基金 A 份额净值为 1.0635 元，报告期内，份额净值增长率为 6.12%，同期业绩基准增长率为 8.40%；本基金 C 份额净值为 1.0491 元，报告期内，份额净值增长率为 6.02%，同期业绩基准增长率为 8.40%。

#### 4.6 报告期内基金持有人数或基金资产净值预警说明

报告期内，本基金未出现连续二十个交易日基金份额持有人数量不满二百人或者基金资产净值低于五千万元的情形。

## § 5 投资组合报告

### 5.1 报告期末基金资产组合情况

序号	项目	金额（元）	占基金总资产的比例（%）
----	----	-------	--------------



1	权益投资	175,438,673.95	47.73
	其中：股票	175,438,673.95	47.73
2	基金投资	-	-
3	固定收益投资	176,882,547.07	48.13
	其中：债券	176,882,547.07	48.13
	资产支持证券	-	-
4	贵金属投资	-	-
5	金融衍生品投资	-	-
6	买入返售金融资产	-	-
	其中：买断式回购的买入返售金融资产	-	-
7	银行存款和结算备付金合计	7,153,106.51	1.95
8	其他资产	8,057,262.44	2.19
9	合计	367,531,589.97	100.00

注：本基金本报告期末通过沪港通交易机制投资的港股市值为人民币 2,431,153.70 元，占基金资产净值比例 0.82%；通过深港通交易机制投资的港股市值为人民币 11,191,628.73 元，占基金资产净值比例 3.79%。

## 5.2 报告期末按行业分类的股票投资组合

### 5.2.1 报告期末按行业分类的境内股票投资组合

金额单位：人民币元

代码	行业类别	公允价值（元）	占基金资产净值比例（%）
A	农、林、牧、渔业	52,364.00	0.02
B	采矿业	12,452,915.00	4.22
C	制造业	111,379,616.32	37.77
D	电力、热力、燃气及水生产和供应业	3,875,863.00	1.31
E	建筑业	42,550.00	0.01
F	批发和零售业	3,860,503.00	1.31
G	交通运输、仓储和邮政业	4,291,773.00	1.46
H	住宿和餐饮业	-	-
I	信息传输、软件和信息技术服务业	10,104,696.20	3.43
J	金融业	9,607,801.00	3.26
K	房地产业	-	-
L	租赁和商务服务业	5,652,427.00	1.92
M	科学研究和技术服务业	-	-
N	水利、环境和公共设施管理业	495,383.00	0.17
O	居民服务、修理和其他服务业	-	-
P	教育	-	-
Q	卫生和社会工作	-	-
R	文化、体育和娱乐业	-	-

S	综合	-	-
	合计	161,815,891.52	54.87

## 5.2.2 报告期末按行业分类的港股通投资股票投资组合

金额单位：人民币元

行业类别	公允价值（人民币元）	占基金资产净值比例（%）
能源	-	-
材料	1,941,662.08	0.66
工业	3,353,179.87	1.14
非必需消费品	2,373,763.79	0.80
必需消费品	-	-
医疗保健	39,777.96	0.01
金融	2,583,786.17	0.88
科技	-	-
通讯	1,682,320.80	0.57
公用事业	1,648,291.76	0.56
房地产	-	-
政府	-	-
合计	13,622,782.43	4.62

注：以上分类采用彭博行业分类标准（BICS）。

## 5.3 期末按公允价值占基金资产净值比例大小排序的股票投资明细

### 5.3.1 报告期末按公允价值占基金资产净值比例大小排序的前十名股票投资明细

金额单位：人民币元

序号	股票代码	股票名称	数量（股）	公允价值（元）	占基金资产净值比例（%）
1	300750	宁德时代	28,400	7,153,676.00	2.43
2	000333	美的集团	80,000	6,084,800.00	2.06
3	002475	立讯精密	112,000	4,867,520.00	1.65
4	002532	天山铝业	539,500	4,618,120.00	1.57
5	002126	银轮股份	235,600	4,594,200.00	1.56
6	002648	卫星化学	237,662	4,437,149.54	1.50
7	600519	贵州茅台	2,500	4,370,000.00	1.48
8	002128	电投能源	215,800	4,274,998.00	1.45
9	03618	重庆农村商业银行	661,000	2,402,215.26	0.81
10	601077	渝农商行	340,500	1,852,320.00	0.63
11	600690	海尔智家	128,400	4,128,060.00	1.40

注：对于同时在 A+H 股上市的股票，合并计算公允价值参与排序，并按照不同股票分别披露。

## 5.4 报告期末按债券品种分类的债券投资组合

金额单位：人民币元

序号	债券品种	公允价值（元）	占基金资产净值比例（%）
1	国家债券	13,648,691.10	4.63
2	央行票据	-	-
3	金融债券	52,402,031.58	17.77
	其中：政策性金融债	-	-
4	企业债券	90,889,775.07	30.82
5	企业短期融资券	-	-
6	中期票据	19,942,049.32	6.76
7	可转债（可交换债）	-	-
8	同业存单	-	-
9	其他	-	-
10	合计	176,882,547.07	59.98

### 5.5 报告期末按公允价值占基金资产净值比例大小排名的前五名债券投资明细

金额单位：人民币元

序号	债券代码	债券名称	数量（张）	公允价值（元）	占基金资产净值比例（%）
1	2228017	22 邮储银行二级 01	200,000	20,981,218.63	7.11
2	2028049	20 工商银行二级 02	100,000	10,575,273.22	3.59
3	2228024	22 工商银行二级 03	100,000	10,453,410.96	3.54
4	185096	21 杭城 02	100,000	10,433,400.00	3.54
5	2228041	22 农业银行二级 01	100,000	10,392,128.77	3.52

### 5.6 报告期末按公允价值占基金资产净值比例大小排名的前十名资产支持证券投资明细

本基金本报告期末未持有资产支持证券。

### 5.7 报告期末按公允价值占基金资产净值比例大小排序的前五名贵金属投资明细

本基金本报告期末未持有贵金属。

### 5.8 报告期末按公允价值占基金资产净值比例大小排名的前五名权证投资明细

本基金本报告期末未持有权证。

## 5.9 报告期末本基金投资的股指期货交易情况说明

### 5.9.1 报告期末本基金投资的股指期货持仓和损益明细

无。

### 5.9.2 本基金投资股指期货的投资政策

本基金投资股指期货将根据风险管理的原则，以套期保值为目的，主要选择流动性好、交易活跃的股指期货合约。本基金力争利用股指期货的杠杆作用，降低股票仓位频繁调整的交易成本，以达到降低投资组合整体风险的目的。

## 5.10 报告期末本基金投资的国债期货交易情况说明

### 5.10.1 本期国债期货投资政策

本基金在进行国债期货投资时，将根据风险管理原则，以套期保值为主要目的，采用流动性好、交易活跃的国债期货合约，通过对债券市场和期货市场运行趋势的研究，结合国债期货的定价模型寻求其合理的估值水平，与现货资产进行匹配，通过多头或空头套期保值等策略进行套期保值操作。

### 5.10.2 报告期末本基金投资的国债期货持仓和损益明细

无。

### 5.10.3 本期国债期货投资评价

无。

## 5.11 投资组合报告附注

### 5.11.1 声明本基金投资的前十名证券的发行主体本期是否出现被监管部门立案调查，或在报告编制日前一年内受到公开谴责、处罚的情形。如是，还应对相关证券的投资决策程序做出说明

本基金投资的前十名证券的发行主体中，中国农业银行股份有限公司在报告编制日前一年内曾受到国家金融监督管理总局的处罚。除上述证券的发行主体外，本基金投资的前十名证券的发行主体本期未有被监管部门立案调查，不存在报告编制日前一年内受到公开谴责、处罚的情形。

对上述证券的投资决策程序的说明：本基金投资上述证券的投资决策程序符合相关法律法规和公司制度的要求。

### 5.11.2 声明基金投资的前十名股票是否超出基金合同规定的备选股票库。如是，还应对相关股票的投资决策程序做出说明

本基金投资的前十名股票没有超出基金合同规定的备选股票库，本基金管理人从制度和流程上要求股票必须先入库再买入。

### 5.11.3 其他资产构成

单位：人民币元

序号	名称	金额（元）
1	存出保证金	57,694.27
2	应收证券清算款	6,657,892.81
3	应收股利	664.18
4	应收利息	-
5	应收申购款	1,341,011.18
6	其他应收款	-
7	待摊费用	-
8	其他	-
9	合计	8,057,262.44

### 5.11.4 报告期末持有的处于转股期的可转换债券明细

本基金本报告期末未持有处于转股期的可转换债券。

### 5.11.5 报告期末前十名股票中存在流通受限情况的说明

本基金本报告期末投资前十名股票中不存在流通受限情况。

## § 6 开放式基金份额变动

单位：份

项目	南方均衡回报混合 A	南方均衡回报混合 C
报告期期初基金份额总额	251,311,275.04	31,733,630.00
报告期期间基金总申购份额	674,797.50	10,518,918.88
减：报告期期间基金总赎回份额	9,030,552.29	7,438,769.00
报告期期间基金拆分变动份额（份额减少以“-”填列）	-	-
报告期期末基金份额总额	242,955,520.25	34,813,779.88

## § 7 基金管理人运用固有资金投资本基金情况

### 7.1 基金管理人持有本基金份额变动情况

本报告期末，基金管理人未持有本基金份额。

### 7.2 基金管理人运用固有资金投资本基金交易明细

本报告期内，基金管理人不存在申购、赎回或买卖本基金的情况。

## § 8 影响投资者决策的其他重要信息

### 8.1 报告期内单一投资者持有基金份额比例达到或超过 20%的情况

报告期内单一投资者持有基金份额比例不存在达到或超过 20%的情况。

### 8.2 影响投资者决策的其他重要信息

无。

## § 9 备查文件目录

### 9.1 备查文件目录

- 1、《南方均衡回报混合型证券投资基金基金合同》；
- 2、《南方均衡回报混合型证券投资基金托管协议》；
- 3、南方均衡回报混合型证券投资基金 2024 年 3 季度报告原文。

### 9.2 存放地点

深圳市福田区莲花街道益田路 5999 号基金大厦 32-42 楼。

### 9.3 查阅方式

网站：<http://www.nffund.com>