

安信聚利增强债券型证券投资基金

2026 年第 1 季度报告

2026 年 3 月 31 日

基金管理人：安信基金管理有限责任公司

基金托管人：招商银行股份有限公司

报告送出日期：2026 年 4 月 21 日

§ 1 重要提示

基金管理人的董事会及董事保证本报告所载资料不存在虚假记载、误导性陈述或重大遗漏，并对其内容的真实性、准确性和完整性承担个别及连带责任。

基金托管人招商银行股份有限公司根据本基金合同规定，于 2026 年 4 月 20 日复核了本报告中的财务指标、净值表现和投资组合报告等内容，保证复核内容不存在虚假记载、误导性陈述或者重大遗漏。

基金管理人承诺以诚实信用、勤勉尽责的原则管理和运用基金资产，但不保证基金一定盈利。

基金的过往业绩并不代表其未来表现。投资有风险，投资者在作出投资决策前应仔细阅读本基金的招募说明书。

本报告中财务资料未经审计。

本报告期自 2026 年 1 月 1 日起至 3 月 31 日止。

§ 2 基金产品概况

基金简称	安信聚利增强债券
基金主代码	006839
基金运作方式	契约型开放式
基金合同生效日	2019 年 4 月 15 日
报告期末基金份额总额	17,600,031,724.65 份
投资目标	本基金在严格控制信用风险的前提下，通过稳健的投资策略，力争为投资者实现超越业绩比较基准的投资收益。
投资策略	本基金所定义的增强是指在积极的债券配置基础上，进行适当的股票投资以增强基金获利能力，动态调节债券和股票的配置比例，采用类 CPPI 策略控制回撤，力争超越本基金的业绩比较基准中债总指数（全价）收益率*80%+沪深 300 指数收益率*20%。债券配置方面，通过上下结合的宏观和微观研究，动态调整债券资产的久期、信用等级配比，采取多种灵活的策略（主要包括骑乘策略、回购策略等），进行积极的债券配置，力争超越中债总指数（全价）收益率。股票配置方面，将以成份股在基准指数中的基准权重为基础，进行超配或低配，并通过深入研究基本面精选个股，同时在有效控制风险及交易成本最低化的基础上建立投资组合，力求超越沪深 300 指数收益率。
业绩比较基准	沪深 300 指数收益率*20%+中债总指数（全价）收益率*80%
风险收益特征	本基金为债券型基金，预期收益和预期风险高于货币市场基金，但低于混合型基金、股票型基金。 根据《证券期货投资者适当性管理办法》及其配套规则，基金管理人及本基金其他销售机构将定期或不定期对本基金产品风险等级进行重新评定，因而本基金的产品风险等级具体结果应以各销售机构

	提供的最新评级结果为准。		
基金管理人	安信基金管理有限责任公司		
基金托管人	招商银行股份有限公司		
下属分级基金的基金简称	安信聚利增强债券 A	安信聚利增强债券 B	安信聚利增强债券 C
下属分级基金的交易代码	006839	010053	006840
报告期末下属分级基金的份额总额	6,355,881,551.89 份	5,194,626,290.86 份	6,049,523,881.90 份

§ 3 主要财务指标和基金净值表现

3.1 主要财务指标

单位：人民币元

主要财务指标	报告期（2026 年 1 月 1 日 - 2026 年 3 月 31 日）		
	安信聚利增强债券 A	安信聚利增强债券 B	安信聚利增强债券 C
1. 本期已实现收益	129,994,910.41	91,086,084.26	110,216,644.97
2. 本期利润	66,863,554.26	19,804,143.61	35,347,874.14
3. 加权平均基金份额本期利润	0.0120	0.0047	0.0069
4. 期末基金资产净值	8,436,243,732.73	6,894,667,238.73	7,917,858,793.06
5. 期末基金份额净值	1.3273	1.3273	1.3088

注：1、所述基金业绩指标不包括持有人认购或交易基金的各项费用，计入费用后实际收益水平要低于所列数字。

2、本期已实现收益指基金本期利息收入、投资收益、其他收入（不含公允价值变动收益）扣除相关费用和信用减值损失后的余额，本期利润为本期已实现收益加上本期公允价值变动收益。

3.2 基金净值表现

3.2.1 基金份额净值增长率及其与同期业绩比较基准收益率的比较

安信聚利增强债券 A

阶段	净值增长率①	净值增长率标准差②	业绩比较基准收益率③	业绩比较基准收益率标准差④	①—③	②—④
过去三个月	1.65%	0.25%	-0.64%	0.19%	2.29%	0.06%
过去六个月	3.97%	0.23%	-0.75%	0.19%	4.72%	0.04%
过去一年	11.00%	0.23%	2.35%	0.18%	8.65%	0.05%
过去三年	21.44%	0.35%	6.72%	0.21%	14.72%	0.14%
过去五年	24.54%	0.37%	4.73%	0.22%	19.81%	0.15%
自基金合同	32.73%	0.34%	12.01%	0.23%	20.72%	0.11%

生效起至今						
-------	--	--	--	--	--	--

安信聚利增强债券 B

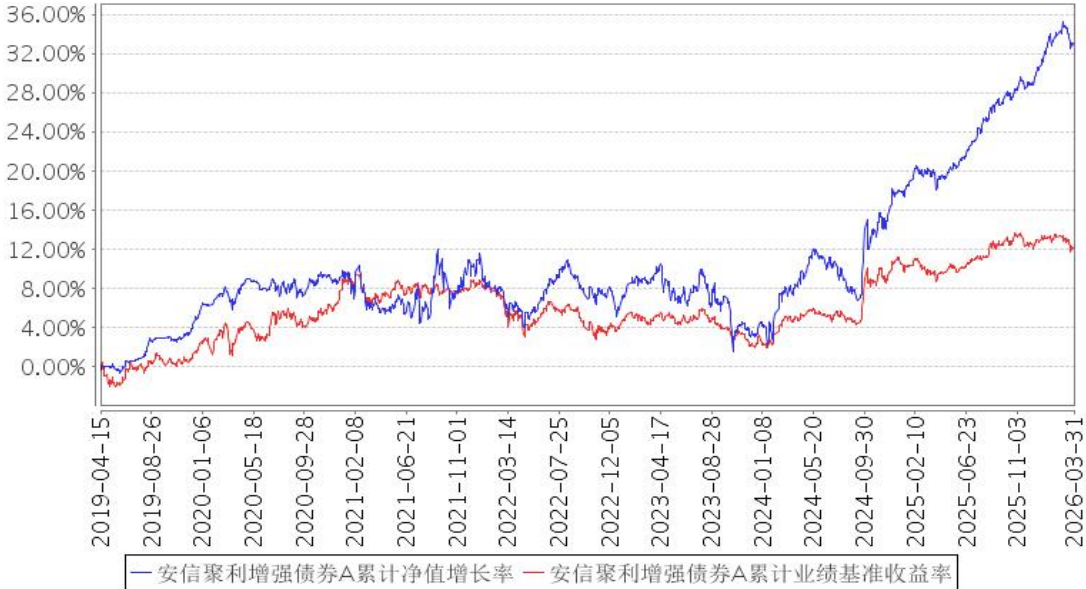
阶段	净值增长率①	净值增长率标准差②	业绩比较基准收益率③	业绩比较基准收益标准差④	①-③	②-④
过去三个月	1.65%	0.25%	-0.64%	0.19%	2.29%	0.06%
过去六个月	3.98%	0.22%	-0.75%	0.19%	4.73%	0.03%
过去一年	11.00%	0.23%	2.35%	0.18%	8.65%	0.05%
过去三年	21.44%	0.35%	6.72%	0.21%	14.72%	0.14%
过去五年	24.54%	0.37%	4.73%	0.22%	19.81%	0.15%
自基金合同生效起至今	22.97%	0.37%	6.88%	0.22%	16.09%	0.15%

安信聚利增强债券 C

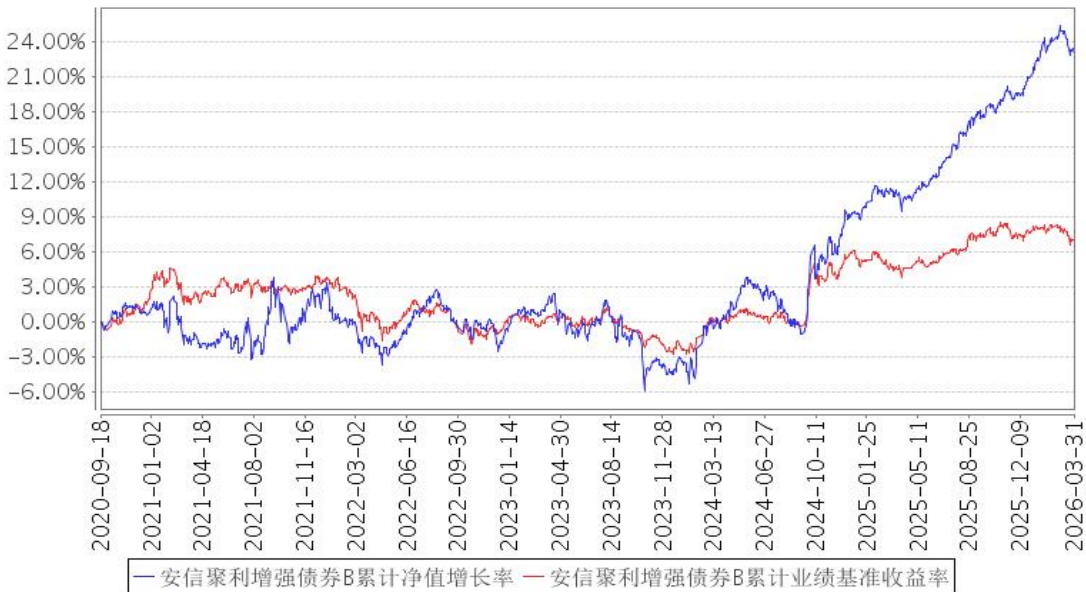
阶段	净值增长率①	净值增长率标准差②	业绩比较基准收益率③	业绩比较基准收益标准差④	①-③	②-④
过去三个月	1.60%	0.25%	-0.64%	0.19%	2.24%	0.06%
过去六个月	3.87%	0.22%	-0.75%	0.19%	4.62%	0.03%
过去一年	10.77%	0.23%	2.35%	0.18%	8.42%	0.05%
过去三年	20.70%	0.35%	6.72%	0.21%	13.98%	0.14%
过去五年	23.27%	0.37%	4.73%	0.22%	18.54%	0.15%
自基金合同生效起至今	30.88%	0.34%	12.01%	0.23%	18.87%	0.11%

3.2.2 自基金合同生效以来基金累计净值增长率变动及其与同期业绩比较基准收益率率变动的比较

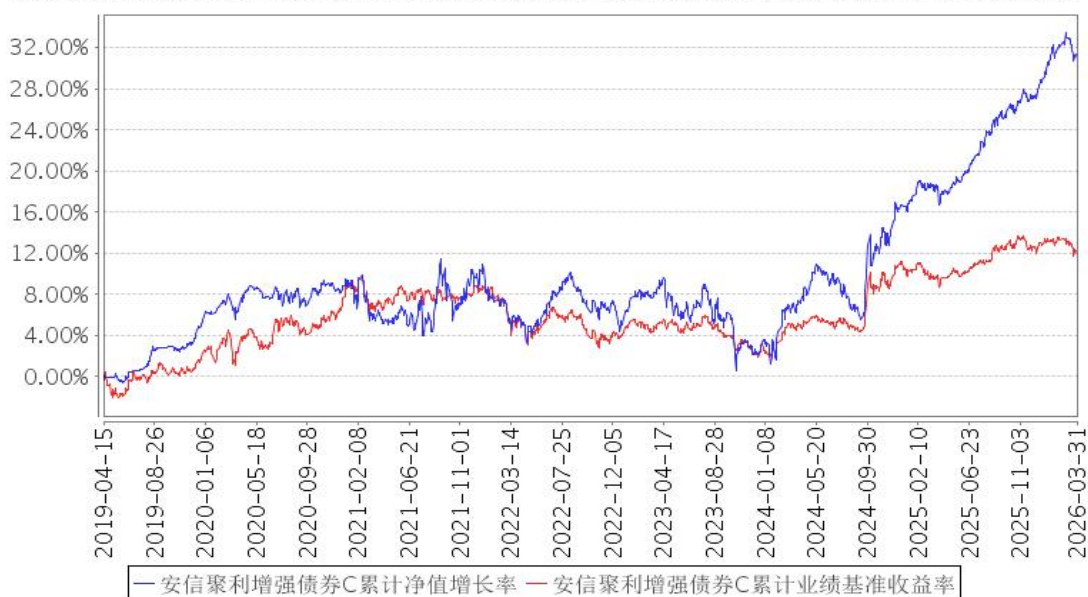
安信聚利增强债券A累计净值增长率与同期业绩比较基准收益率的历史走势对比图



安信聚利增强债券B累计净值增长率与同期业绩比较基准收益率的历史走势对比图



安信聚利增强债券C累计净值增长率与同期业绩比较基准收益率的历史走势对比图



注：1、本基金合同生效日为 2019 年 4 月 15 日。

2、本基金合同规定，基金管理人应当自基金合同生效之日起六个月内使基金的投资组合比例符合基金合同的约定。建仓期结束时，本基金的投资组合比例符合基金合同的约定。

3、根据基金管理人 2020 年 9 月 18 日《关于安信聚利增强债券型证券投资基金增加 B 类份额并修改基金合同的公告》，自 2020 年 9 月 18 日起，本基金增加 B 类份额。

§ 4 管理人报告

4.1 基金经理（或基金经理小组）简介

姓名	职务	任本基金的基金经理期限		证券从业年限	说明
		任职日期	离任日期		
梁冰哲	本基金的基金经理，混合资产投资部副总经理	2022 年 6 月 23 日	-	9 年	梁冰哲先生，理学硕士。历任德勤华永会计师事务所重庆分所审计部审计员，安信基金管理有限责任公司固定收益研究部研究员、固定收益研究部基金经理助理、固定收益部基金经理，现任安信基金管理有限责任公司混合资产投资部副总经理。现任安信恒利增强债券型证券投资基金的基金经理助理；安信新价值灵活配置混合型证券投资基金、安信聚利增强债券型证券投资基金、安信楚盈一年持有期混合型证券投资基金、安信稳健增益 6 个月持有期混合型证券投资基金、安信远见稳进一年持有期混合型证券投资基金、安信平稳双利 3 个月持有期混合型证券投资基金、安信尊享添益债券型证券投资基金、

					安信策略精选灵活配置混合型证券投资基金的基金经理。
柴迪伊	本基金的基金经理	2024 年 2 月 1 日	-	10 年	柴迪伊女士，理学硕士，历任安信基金管理有限责任公司运营部交易室债券交易员、固定收益研究部研究员、固定收益部基金经理助理、固定收益部基金经理。现任混合资产投资部基金经理。现任安信臻享三个月定期开放债券型证券投资基金、安信稳健启航一年持有期混合型证券投资基金、安信策略精选灵活配置混合型证券投资基金的基金经理助理；安信聚利增强债券型证券投资基金、安信尊享添利率债债券型证券投资基金、安信鑫日享中短债债券型证券投资基金、安信平稳双利 3 个月持有期混合型证券投资基金、安信新价值灵活配置混合型证券投资基金、安信楚盈一年持有期混合型证券投资基金的基金经理。

注：1、此处的“任职日期”、“离任日期”根据公司决定的公告（生效）日期填写。

2、证券从业年限计算标准遵从行业协会《证券业从业人员资格管理办法》中关于证券从业人员范围的相关规定。

4.1.1 期末兼任私募资产管理计划投资经理的基金经理同时管理的产品情况

本基金基金经理未兼任私募资产管理计划投资经理。

4.2 管理人对报告期内本基金运作遵规守信情况的说明

本报告期内，本基金管理人严格遵守《中华人民共和国证券投资基金法》、《公开募集证券投资基金销售机构监督管理办法》、《公开募集证券投资基金运作管理办法》、《公开募集证券投资基金信息披露管理办法》等法律法规、监管部门的相关规定及基金合同的约定，依照诚实信用、勤勉尽责、安全高效的原则管理和运用基金资产，在认真控制投资风险的基础上，为基金份额持有人谋求最大利益，没有损害基金份额持有人利益的行为。

4.3 公平交易专项说明

4.3.1 公平交易制度的执行情况

本报告期内，本基金管理人严格执行《证券投资基金管理公司公平交易制度指导意见》和公司制定的公平交易相关制度，公平对待旗下管理的所有基金和投资组合。

4.3.2 异常交易行为的专项说明

报告期内未发现有可能导致不公平交易和利益输送的异常交易行为。本报告期内，本公司所有投资组合参与的交易所公开竞价同日反向交易不存在成交较少的单边交易量超过该证券当日成交量的 5% 的情形。

4.4 报告期内基金的投资策略和运作分析

2026 年 1 季度市场受到地缘政治和美伊战争的影响比较大，2026 年 1 季度，上证指数下跌 1.94%，10 年国债小幅下行，从 1.85% 下行至 1.82%。

我们在上一期季报里面提到，“通胀魅影”可能是影响今年市场的一个重要因素。从宏观层面上来看，2026 年开启的美伊战争无疑将市场对通胀的担忧从幕后推到了前台。3 月之后全球能源价格飙涨，货币政策收紧预期升温，成为制约市场风险偏好的重要因素。我们不妨对美伊战争后的市场进行一定的分析和探讨：一是，美伊战争所带来的影响是供给侧的，由于油价短期波动特别大，且近期的原油价格远远高于远期的原油价格，使得企业在进行补库存的时候预期极不稳定。如果买到贵的油，后续战争又趋于缓和，那么企业可能在这个过程中有所亏损。因此，对于原材料主要是油相关制成品的企业而言，在目前阶段谨慎补库是必然选择。这种谨慎补库并不代表下游无法承受油价，而是下游无法承受剧烈波动的油价。二是，高油价并不必然带来衰退或滞胀。我们不能通过刻舟求剑的方式，认为油价超过某个值就必然带来衰退或者滞胀。原因是相比于 11-13 年，原油作为能源，占经济体产出的价值量下降了很多，各国的能源结构都趋于多元化。因此，各经济体对于原油上行的抵御能力有所上升。三是，高油价冲击的是货币政策预期。2025 年以来，由于美国政府颁布的大美丽法案和相对宽松的联储货币政策环境，基于货币政策宽松的交易成为了主流。但高油价显然对这一逻辑构成了阶段性的挑战。但是从中期维度看，美元债务的不可持续性，仍然制约美元上行的幅度，而美国相对偏弱的就业环境也使得货币政策紧缩或只能停留在预期层面。

从国内视角来看，我们认为在目前的全球经济环境中，我国从能源安全和产业链齐全程度来看，都处于全球第一梯队。如果全球能源价格维持高位，我国出口份额甚至有可能再创新高。从货币政策视角来看，由于我国较好的供给能力，使得我国有较好的通胀管控能力，因此货币政策独立性相对较强。因此，我们认为在目前的环境中，我国优质企业的全球竞争力仍在处于提升状态，我国的比较优势相对于其他经济体愈发明显。

在此背景下，我们重点关注有能力在能源上行环境中竞争力仍然较强的公司，我们认为国内的货币政策仍将保持适度宽松，因此债券市场的风险可控。我们的转债配置思路仍然是“低价高

弹”，并且强调其债底的安全性，严控信用风险。

4.5 报告期内基金的业绩表现

截至本报告期末安信聚利增强债券 A 基金份额净值为 1.3273 元，本报告期基金份额净值增长率为 1.65%；安信聚利增强债券 B 基金份额净值为 1.3273 元，本报告期基金份额净值增长率为 1.65%；安信聚利增强债券 C 基金份额净值为 1.3088 元，本报告期基金份额净值增长率为 1.60%；同期业绩比较基准收益率为-0.64%。

4.6 报告期内基金持有人数或基金资产净值预警说明

无。

§ 5 投资组合报告

5.1 报告期末基金资产组合情况

序号	项目	金额（元）	占基金总资产的比例（%）
1	权益投资	4,291,015,233.58	16.69
	其中：股票	4,291,015,233.58	16.69
2	基金投资	-	-
3	固定收益投资	20,107,761,881.92	78.20
	其中：债券	20,107,761,881.92	78.20
	资产支持证券	-	-
4	贵金属投资	-	-
5	金融衍生品投资	-	-
6	买入返售金融资产	-	-
	其中：买断式回购的买入返售金融资产	-	-
7	银行存款和结算备付金合计	295,973,624.58	1.15
8	其他资产	1,019,028,843.41	3.96
9	合计	25,713,779,583.49	100.00

5.2 报告期末按行业分类的股票投资组合

5.2.1 报告期末按行业分类的境内股票投资组合

代码	行业类别	公允价值（元）	占基金资产净值比例（%）
A	农、林、牧、渔业	-	-
B	采矿业	1,040,948,384.07	4.48
C	制造业	2,018,193,084.78	8.68
D	电力、热力、燃气及水生产和供应业	153,195,038.00	0.66
E	建筑业	-	-
F	批发和零售业	-	-

G	交通运输、仓储和邮政业	37,154,368.76	0.16
H	住宿和餐饮业	-	-
I	信息传输、软件和信息技术服务业	238,127,764.14	1.02
J	金融业	717,578,159.61	3.09
K	房地产业	85,818,434.22	0.37
L	租赁和商务服务业	-	-
M	科学研究和技术服务业	-	-
N	水利、环境和公共设施管理业	-	-
O	居民服务、修理和其他服务业	-	-
P	教育	-	-
Q	卫生和社会工作	-	-
R	文化、体育和娱乐业	-	-
S	综合	-	-
	合计	4,291,015,233.58	18.46

5.2.2 报告期末按行业分类的港股通投资股票投资组合

本基金本报告期末未持有港股通股票。

5.3 期末按公允价值占基金资产净值比例大小排序的股票投资明细

5.3.1 报告期末按公允价值占基金资产净值比例大小排序的前十名股票投资明细

序号	股票代码	股票名称	数量（股）	公允价值（元）	占基金资产净值比例（%）
1	601328	交通银行	43,370,021	303,590,147.00	1.31
2	601728	中国电信	41,997,842	238,127,764.14	1.02
3	601857	中国石油	18,101,900	220,662,161.00	0.95
4	600887	伊利股份	7,422,700	195,588,145.00	0.84
5	600938	中国海油	4,314,656	172,586,240.00	0.74
6	002092	中泰化学	22,347,001	154,641,246.92	0.67
7	600519	贵州茅台	101,650	147,392,500.00	0.63
8	601229	上海银行	13,436,966	133,160,333.06	0.57
9	002078	太阳纸业	8,766,730	130,010,605.90	0.56
10	002142	宁波银行	4,140,255	126,070,764.75	0.54

5.4 报告期末按债券品种分类的债券投资组合

序号	债券品种	公允价值（元）	占基金资产净值比例（%）
1	国家债券	3,204,469,472.18	13.78
2	央行票据	-	-
3	金融债券	7,489,629,766.34	32.22
	其中：政策性金融债	3,051,132,392.88	13.12
4	企业债券	10,263,547.95	0.04
5	企业短期融资券	-	-
6	中期票据	9,200,350,809.89	39.57

7	可转债（可交换债）	153,780,899.26	0.66
8	同业存单	49,267,386.30	0.21
9	其他	-	-
10	合计	20,107,761,881.92	86.49

5.5 报告期末按公允价值占基金资产净值比例大小排序的前五名债券投资明细

序号	债券代码	债券名称	数量（张）	公允价值（元）	占基金资产净值比例（%）
1	250215	25 国开 15	7,200,000	713,429,260.27	3.07
2	102580743	25 汇金 MTN001	6,000,000	602,390,038.36	2.59
3	250208	25 国开 08	5,630,000	567,684,160.00	2.44
4	102483261	24 汇金 MTN005	4,900,000	501,718,652.05	2.16
5	102583816	25 汇金 MTN005	4,700,000	475,456,326.58	2.05

5.6 报告期末按公允价值占基金资产净值比例大小排序的前十名资产支持证券投资 明细

本基金本报告期末未持有资产支持证券。

5.7 报告期末按公允价值占基金资产净值比例大小排序的前五名贵金属投资明细

本基金本报告期末未持有贵金属。

5.8 报告期末按公允价值占基金资产净值比例大小排序的前五名权证投资明细

本基金本报告期末未持有权证。

5.9 报告期末本基金投资的国债期货交易情况说明

5.9.1 本期国债期货投资政策

国债期货作为利率衍生品的一种，有助于管理债券组合的久期、流动性和风险水平。基金管理人将按照相关法律法规的规定，根据风险管理的原则，以套期保值为目的，结合对宏观经济形势和政策趋势的判断、对债券市场进行定性和定量分析。构建量化分析体系，对国债期货和现货的基差、国债期货的流动性、波动水平、套期保值的有效性等指标进行跟踪监控，在最大限度保证基金资产安全的基础上，力求实现资产的长期稳定增值。

5.9.2 报告期末本基金投资的国债期货持仓和损益明细

本基金本报告期末未持有国债期货合约。

5.9.3 本期国债期货投资评价

本基金本报告期末未持有国债期货合约。

5.10 投资组合报告附注

5.10.1 本基金投资的前十名证券的发行主体本期是否出现被监管部门立案调查，或在报告编制日前一年内受到公开谴责、处罚的情形

本基金投资的前十名证券的发行主体中，国家开发银行、交通银行股份有限公司、上海银行股份有限公司在本报告编制日前一年内受到监管部门的公开谴责或处罚。

以上证券的投资已执行内部严格的投资决策流程，符合法律法规和公司制度的规定。

5.10.2 基金投资的前十名股票是否超出基金合同规定的备选股票库

本基金投资的前十名股票没有超出基金合同规定的备选股票库，本基金管理人从制度和流程上要求股票必须先入库再买入。

5.10.3 其他资产构成

序号	名称	金额（元）
1	存出保证金	1,267,255.45
2	应收证券清算款	945,052,601.01
3	应收股利	-
4	应收利息	-
5	应收申购款	72,708,986.95
6	其他应收款	-
7	其他	-
8	合计	1,019,028,843.41

5.10.4 报告期末持有的处于转股期的可转换债券明细

序号	债券代码	债券名称	公允价值（元）	占基金资产净值比例（%）
1	123122	富瀚转债	25,985,519.88	0.11
2	118032	建龙转债	21,302,531.49	0.09
3	113636	甬金转债	20,066,835.14	0.09
4	123151	康医转债	19,705,537.79	0.08
5	123113	仙乐转债	17,286,057.64	0.07
6	113052	兴业转债	15,716,466.11	0.07
7	123117	健帆转债	9,853,378.73	0.04
8	110086	精工转债	8,899,918.08	0.04
9	128125	华阳转债	5,769,112.62	0.02
10	123109	昌红转债	3,729,101.00	0.02
11	128127	文科转债	3,308,914.65	0.01
12	118005	天奈转债	2,157,526.13	0.01

5.10.5 报告期末前十名股票中存在流通受限情况的说明

本基金本报告期末前十名股票中不存在流通受限情况。

5.10.6 投资组合报告附注的其他文字描述部分

由于四舍五入原因，分项之和与合计可能有尾差。

§ 6 开放式基金份额变动

单位：份

项目	安信聚利增强债券 A	安信聚利增强债券 B	安信聚利增强债券 C
报告期期初基金份额总额	3,824,507,323.34	1,978,236,394.59	2,989,127,869.15
报告期期间基金总申购份额	3,870,963,327.47	4,156,835,719.29	5,350,473,204.22
减：报告期期间基金总赎回份额	1,339,589,098.92	940,445,823.02	2,290,077,191.47
报告期期间基金拆分变动份额（份额减少以“-”填列）	-	-	-
报告期期末基金份额总额	6,355,881,551.89	5,194,626,290.86	6,049,523,881.90

§ 7 基金管理人运用固有资金投资本基金情况

7.1 基金管理人持有本基金份额变动情况

本报告期内本基金管理人未持有本基金。

7.2 基金管理人运用固有资金投资本基金交易明细

本报告期内，本基金管理人未运用固有资金投资本基金。

§ 8 影响投资者决策的其他重要信息

8.1 报告期内单一投资者持有基金份额比例达到或超过 20%的情况

无。

8.2 影响投资者决策的其他重要信息

无。

§ 9 备查文件目录

9.1 备查文件目录

- 1、中国证监会准予安信聚利增强债券型证券投资基金募集注册的文件；
- 2、《安信聚利增强债券型证券投资基金基金合同》；

- 3、《安信聚利增强债券型证券投资基金托管协议》；
- 4、《安信聚利增强债券型证券投资基金招募说明书》；
- 5、中国证监会要求的其他文件。

9.2 存放地点

本基金管理人和基金托管人的住所。

9.3 查阅方式

上述文件可在安信基金管理有限责任公司互联网站上查阅，或者在营业时间内到安信基金管理有限责任公司查阅。

投资者对本报告书如有疑问，可咨询本基金管理人安信基金管理有限责任公司。

客户服务电话：4008-088-088

网址：<http://www.essencefund.com>

安信基金管理有限责任公司

2026 年 4 月 21 日