

# 摩根中国优势证券投资基金 2025 年中期报告

2025 年 6 月 30 日

基金管理人：摩根基金管理（中国）有限公司

基金托管人：中国建设银行股份有限公司

送出日期：2025 年 8 月 29 日

## § 1 重要提示及目录

### 1.1 重要提示

基金管理人的董事会、董事保证本报告所载资料不存在虚假记载、误导性陈述或重大遗漏，并对其内容的真实性、准确性和完整性承担个别及连带的法律责任。本中期报告已经三分之二以上独立董事签字同意，并由董事长签发。

基金托管人中国建设银行股份有限公司根据本基金合同规定，于 2025 年 8 月 28 日复核了本报告中的财务指标、净值表现、利润分配情况、财务会计报告、投资组合报告等内容，保证复核内容不存在虚假记载、误导性陈述或者重大遗漏。

基金管理人承诺以诚实信用、勤勉尽责的原则管理和运用基金资产，但不保证基金一定盈利。

基金的过往业绩并不代表其未来表现。投资有风险，投资者在作出投资决策前应仔细阅读本基金的招募说明书及其更新。

本报告中财务资料未经审计。

本报告期自 2025 年 1 月 1 日起至 6 月 30 日止。

## 1.2 目录

<b>§ 1 重要提示及目录</b>	<b>2</b>
1.1 重要提示	2
1.2 目录	3
<b>§ 2 基金简介</b>	<b>5</b>
2.1 基金基本情况	5
2.2 基金产品说明	5
2.3 基金管理人和基金托管人	6
2.4 信息披露方式	6
2.5 其他相关资料	6
<b>§ 3 主要财务指标和基金净值表现</b>	<b>6</b>
3.1 主要会计数据和财务指标	6
3.2 基金净值表现	7
<b>§ 4 管理人报告</b>	<b>9</b>
4.1 基金管理人及基金经理情况	9
4.2 管理人对报告期内本基金运作合规守信情况的说明	12
4.3 管理人对报告期内公平交易情况的专项说明	12
4.4 管理人对报告期内基金的投资策略和业绩表现的说明	12
4.5 管理人对宏观经济、证券市场及行业走势的简要展望	13
4.6 管理人对报告期内基金估值程序等事项的说明	13
4.7 管理人对报告期内基金利润分配情况的说明	14
4.8 报告期内管理人对本基金持有人数或基金资产净值预警情形的说明	14
<b>§ 5 托管人报告</b>	<b>14</b>
5.1 报告期内本基金托管人合规守信情况声明	14
5.2 托管人对报告期内本基金投资运作合规守信、净值计算、利润分配等情况的说明	14
5.3 托管人对本中期报告中财务信息等内容真实、准确和完整发表意见	14
<b>§ 6 半年度财务会计报告（未经审计）</b>	<b>14</b>
6.1 资产负债表	14
6.2 利润表	16
6.3 净资产变动表	17
6.4 报表附注	19
<b>§ 7 投资组合报告</b>	<b>41</b>
7.1 期末基金资产组合情况	41
7.2 报告期末按行业分类的股票投资组合	41
7.3 期末按公允价值占基金资产净值比例大小排序的所有股票投资明细	42
7.4 报告期内股票投资组合的重大变动	45
7.5 期末按债券品种分类的债券投资组合	47
7.6 期末按公允价值占基金资产净值比例大小排序的前五名债券投资明细	47

7.7 期末按公允价值占基金资产净值比例大小排序的所有资产支持证券投资明细 .....	47
7.8 报告期末按公允价值占基金资产净值比例大小排序的前五名贵金属投资明细 .....	47
7.9 期末按公允价值占基金资产净值比例大小排序的前五名权证投资明细 .....	47
7.10 本基金投资股指期货的投资政策 .....	47
7.11 报告期末本基金投资的国债期货交易情况说明 .....	47
7.12 投资组合报告附注 .....	47
<b>§ 8 基金份额持有人信息 .....</b>	<b>48</b>
8.1 期末基金份额持有人户数及持有人结构 .....	48
8.2 期末基金管理人的从业人员持有本基金的情况 .....	49
8.3 期末基金管理人的从业人员持有本开放式基金份额总量区间情况 .....	49
<b>§ 9 开放式基金份额变动 .....</b>	<b>49</b>
<b>§ 10 重大事件揭示 .....</b>	<b>50</b>
10.1 基金份额持有人大会决议 .....	50
10.2 基金管理人、基金托管人的专门基金托管部门的重大人事变动 .....	50
10.3 涉及基金管理人、基金财产、基金托管业务的诉讼 .....	50
10.4 基金投资策略的改变 .....	50
10.5 为基金进行审计的会计师事务所情况 .....	50
10.6 管理人、托管人及其高级管理人员受稽查或处罚等情况 .....	50
10.7 基金租用证券公司交易单元的有关情况 .....	50
10.8 其他重大事件 .....	53
<b>§ 11 影响投资者决策的其他重要信息 .....</b>	<b>53</b>
11.1 报告期内单一投资者持有基金份额比例达到或超过 20%的情况 .....	53
11.2 影响投资者决策的其他重要信息 .....	53
<b>§ 12 备查文件目录 .....</b>	<b>53</b>
12.1 备查文件目录 .....	53
12.2 存放地点 .....	53
12.3 查阅方式 .....	53

## § 2 基金简介

### 2.1 基金基本情况

基金名称	摩根中国优势证券投资基金	
基金简称	摩根中国优势混合	
基金主代码	375010	
基金运作方式	契约型开放式	
基金合同生效日	2004 年 9 月 15 日	
基金管理人	摩根基金管理（中国）有限公司	
基金托管人	中国建设银行股份有限公司	
报告期末基金份额总额	1,158,738,890.39 份	
基金合同存续期	不定期	
下属分级基金的基金简称	摩根中国优势混合 A	摩根中国优势混合 C
下属分级基金的交易代码	375010	015709
报告期末下属分级基金的份额总额	1,151,613,453.10 份	7,125,437.29 份

### 2.2 基金产品说明

投资目标	本基金在以长期投资为基本原则的基础上，通过严格的投资纪律约束和风险管理手段，将战略资产配置与投资时机有效结合，精心选择在经济全球化趋势下具有国际比较优势的中国企业，通过精选证券和适度主动投资，为国内投资者提供国际水平的理财服务，谋求基金资产的长期稳定增值。
投资策略	<p>本基金充分借鉴摩根资产管理集团全球行之有效的投资理念和技术，以国际视野审视中国经济发展，将国内行业发展趋势与上市公司价值判断纳入全球经济综合考量的范畴，通过定性/定量严谨分析的有机结合，准确把握国家/地区与上市公司的比较优势，最终实现上市公司内在价值的合理评估、投资组合资产配置与风险管理的正确实施。</p> <p>本基金以股票投资为主体，在股票选择和资产配置上分别采取“由下到上”和“由上到下”的投资策略。根据国内市场的具体特点，本基金积极利用摩根资产管理集团在全球市场的研究资源，用其国际视野观的优势价值评估体系甄别个股素质，并结合本地长期深入的公司调研和严格审慎的基本面与市场面分析，筛选出重点关注的上市公司股票。资产配置层面包括类别资产配置和行业资产配置，本基金不仅在股票、债券和现金三大资产类别间实施策略性调控，也通过对全球/区域行业效应进行评估后，确定行业资产配置权重，总体紧密监控组合风险与收益特征，以最终切实提高组合的流动性、稳定性与收益性。</p> <p>具体投资策略包括：优势价值分析、关注五大优势上市公司、资产配置策略、债券投资管理、存托凭证投资策略。</p>
业绩比较基准	沪深 300 指数收益率×70%+中债总指数收益率×30%
风险收益特征	本基金努力追求资产配置动态平衡，在风险预算目标下使基金收益最大

	<p>化，属于中等风险证券投资基金产品。</p> <p>根据 2017 年 7 月 1 日施行的《证券期货投资者适当性管理办法》，基金管理人和相关销售机构已对本基金重新进行风险评级，风险评级行为不改变本基金的实质性风险收益特征，但由于风险等级分类标准的变化，本基金的风险等级表述可能有相应变化，具体风险评级结果应以基金管理人和销售机构提供的评级结果为准。</p>
--	---

## 2.3 基金管理人和基金托管人

项目		基金管理人	基金托管人
名称		摩根基金管理（中国）有限公司	中国建设银行股份有限公司
信息披露 负责人	姓名	邹树波	王小飞
	联系电话	021-38794888	021-60637103
	电子邮箱	services@jpmamc.com	wangxiaofei.zh@ccb.com
客户服务电话		400-889-4888	021-60637228
传真		021-20628400	021-60635778
注册地址		中国(上海)自由贸易试验区陆家嘴环路 479 号 42 层和 43 层	北京市西城区金融大街 25 号
办公地址		中国(上海)自由贸易试验区陆家嘴环路 479 号 42 层和 43 层	北京市西城区闹市口大街 1 号院 1 号楼
邮政编码		200120	100033
法定代表人		王琼慧	张金良

## 2.4 信息披露方式

本基金选定的信息披露报纸名称	《上海证券报》
登载基金中期报告正文的管理人互联网网址	am.jpmorgan.com/cn
基金中期报告备置地点	基金管理人及基金托管人住所

## 2.5 其他相关资料

项目	名称	办公地址
注册登记机构	摩根基金管理（中国）有限公司	中国（上海）自由贸易试验区陆家嘴环路 479 号 42 层和 43 层

# § 3 主要财务指标和基金净值表现

## 3.1 主要会计数据和财务指标

金额单位：人民币元

3.1.1 期间数 据和指标	报告期(2025 年 1 月 1 日 - 2025 年 6 月 30 日)	
	摩根中国优势混合 A	摩根中国优势混合 C
本期已实现收益	47,772,407.88	349,301.78
本期利润	198,644,748.45	8,382,884.58
加权平均基金份	0.1666	0.2273

额本期利润		
本期加权平均净 值利润率	12.61%	17.61%
本期基金份额净 值增长率	12.93%	12.57%
3.1.2 期末数 据和指标	报告期末(2025 年 6 月 30 日)	
期末可供分配利 润	-167,239,765.85	-1,213,627.06
期末可供分配基 金份额利润	-0.1452	-0.1703
期末基金资产净 值	1,657,594,092.86	10,074,197.82
期末基金份额净 值	1.4394	1.4138
3.1.3 累计期 末指标	报告期末(2025 年 6 月 30 日)	
基金份额累计净 值增长率	899.14%	-2.06%

注：本期已实现收益指基金本期利息收入、投资收益、其他收入(不含公允价值变动收益)扣除相关费用后的余额,本期利润为本期已实现收益加上本期公允价值变动收益。

上述基金业绩指标不包括持有人认购或交易基金的各项费用（例如，开放式基金的申购赎回费、红利再投资费、基金转换费等），计入费用后实际收益水平要低于所列数字。

3.2 基金净值表现

3.2.1 基金份额净值增长率及其与同期业绩比较基准收益率的比较

摩根中国优势混合 A

阶段	份额净值增 长率①	份额净值增 长率标准差 ②	业绩比较基 准收益率③	业绩比较基 准收益率标 准差④	①－③	②－④
过去一个月	10.06%	0.95%	1.83%	0.40%	8.23%	0.55%
过去三个月	5.78%	1.87%	1.13%	0.75%	4.65%	1.12%
过去六个月	12.93%	1.68%	-0.17%	0.70%	13.10%	0.98%
过去一年	19.90%	1.90%	10.33%	0.96%	9.57%	0.94%
过去三年	-20.16%	1.61%	-6.47%	0.76%	-13.69%	0.85%

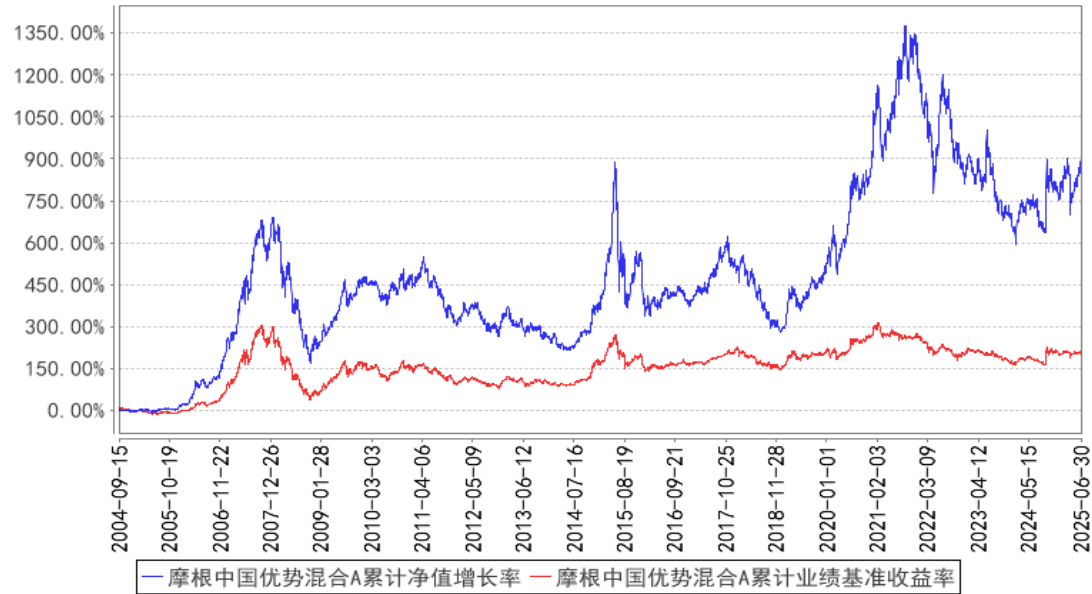
自基金合同 生效起至今	899.14%	1.74%	210.72%	1.11%	688.42%	0.63%
----------------	---------	-------	---------	-------	---------	-------

摩根中国优势混合 C

阶段	份额净值增长率①	份额净值增长率标准差②	业绩比较基准收益率③	业绩比较基准收益率标准差④	①—③	②—④
过去一个月	10.00%	0.95%	1.83%	0.40%	8.17%	0.55%
过去三个月	5.62%	1.87%	1.13%	0.75%	4.49%	1.12%
过去六个月	12.57%	1.68%	-0.17%	0.70%	12.74%	0.98%
过去一年	19.16%	1.90%	10.33%	0.96%	8.83%	0.94%
过去三年	-21.60%	1.61%	-6.47%	0.76%	-15.13%	0.85%
自基金合同 生效起至今	-2.06%	1.62%	1.10%	0.76%	-3.16%	0.86%

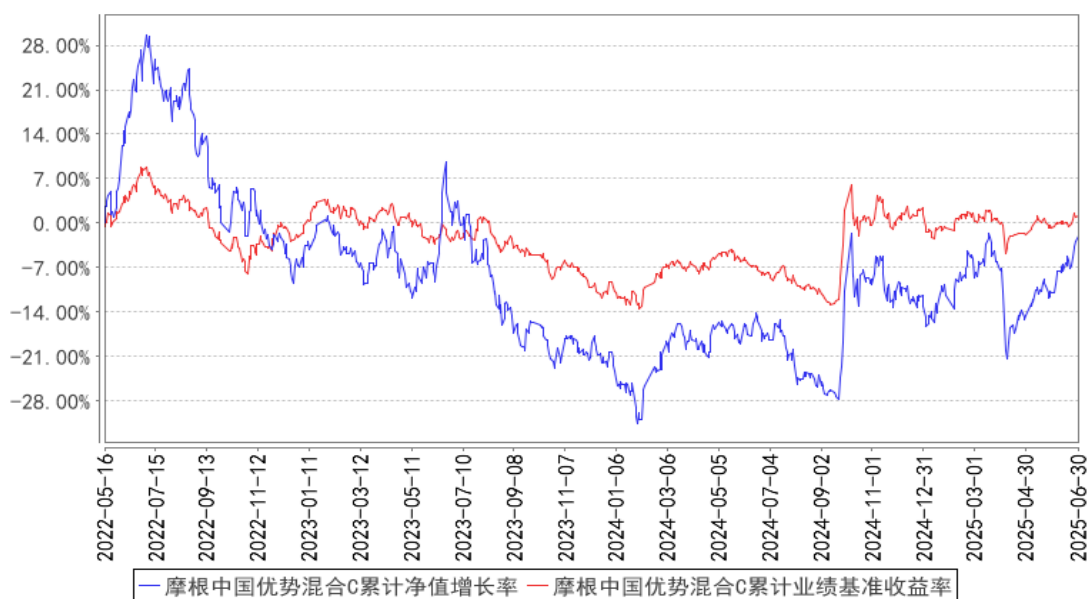
3.2.2 自基金合同生效以来基金份额累计净值增长率变动及其与同期业绩比较基准收益率变动的比较

摩根中国优势混合A累计净值增长率与同期业绩比较基准收益率的历史走势对比图





摩根中国优势混合C累计净值增长率与同期业绩比较基准收益率的历史走势对比图



注：本基金合同生效日为 2004 年 9 月 15 日，图示的时间段为合同生效日至本报告期末。

本基金自 2022 年 5 月 13 日起增加 C 类份额，相关数据按实际存续期计算。

本基金建仓期为本基金合同生效日起 6 个月，建仓期结束时资产配置比例符合本基金基金合同规定。

## § 4 管理人报告

### 4.1 基金管理人及基金经理情况

#### 4.1.1 基金管理人及其管理基金的经验

摩根基金管理（中国）有限公司经中国证券监督管理委员会批准，于 2004 年 5 月 12 日正式成立，注册资本为 2.5 亿元人民币，注册地上海。2023 年 1 月 19 日，经中国证监会批准，本公司原股东之一上海国际信托有限公司将其持有的本公司 51% 股权，与原另一股东 JPMorgan Asset Management (UK) Limited 将其持有的本公司 49% 股权转让给摩根资产管理控股公司 (JPMorgan Asset Management Holdings Inc.)，从而摩根资产管理控股公司取得本公司全部股权。2023 年 4 月 10 日，基金管理人的名称由“上投摩根基金管理有限公司”变更为“摩根基金管理（中国）有限公司”。截至 2025 年 6 月底，公司旗下运作的基金共有一百零七只，均为开放式基金，分别是：摩根中国优势证券投资基金、摩根货币市场基金、摩根阿尔法混合型证券投资基金、摩根双息平衡混合型证券投资基金、摩根成长先锋混合型证券投资基金、摩根内需动力混合型证券投资基金、摩根亚太优势混合型证券投资基金 (QDII)、摩根双核平衡混合型证券投资基金、摩根中小盘混合型证券投资基金、摩根纯债债券型证券投资基金、摩根行业轮动混合型证券投资基金、摩根大盘蓝筹股票型证券投资基金、摩根全球新兴市场混合型证券投资基金 (QDII)、摩根新兴动力

混合型证券投资基金、摩根强化回报债券型证券投资基金、摩根健康品质生活混合型证券投资基金、摩根全球天然资源混合型证券投资基金(QDII)、摩根核心优选混合型证券投资基金、摩根智选 30 混合型证券投资基金、摩根成长动力混合型证券投资基金、摩根转型动力灵活配置混合型证券投资基金、摩根双债增利债券型证券投资基金、摩根核心成长股票型证券投资基金、摩根民生需求股票型证券投资基金、摩根纯债丰利债券型证券投资基金、摩根天添盈货币市场基金、摩根天添宝货币市场基金、摩根安全战略股票型证券投资基金、摩根卓越制造股票型证券投资基金、摩根整合驱动灵活配置混合型证券投资基金、摩根动态多因子策略灵活配置混合型证券投资基金、摩根智慧互联股票型证券投资基金、摩根科技前沿灵活配置混合型证券投资基金、摩根新兴服务股票型证券投资基金、摩根医疗健康股票型证券投资基金、摩根中国世纪灵活配置混合型证券投资基金(QDII)、摩根全球多元配置证券投资基金(QDII-FOF)、摩根安通回报混合型证券投资基金、摩根丰瑞债券型证券投资基金、摩根标普港股通低波红利指数型证券投资基金、摩根量化多因子灵活配置混合型证券投资基金、摩根安隆回报混合型证券投资基金、摩根创新商业模式灵活配置混合型证券投资基金、摩根富时发达市场 REITs 指数型证券投资基金(QDII)、摩根香港精选港股通混合型证券投资基金、摩根尚睿混合型基金中基金(FOF)、摩根安裕回报混合型证券投资基金、摩根欧洲动力策略股票型证券投资基金(QDII)、摩根核心精选股票型证券投资基金、摩根动力精选混合型证券投资基金、摩根中国生物医药混合型证券投资基金(QDII)、摩根领先优选混合型证券投资基金、摩根日本精选股票型证券投资基金(QDII)、摩根锦程均衡养老目标三年持有期混合型基金中基金(FOF)、摩根瑞益纯债债券型证券投资基金、摩根慧选成长股票型证券投资基金、摩根瑞泰 38 个月定期开放债券型证券投资基金、摩根锦程稳健养老目标一年持有期混合型基金中基金(FOF)、摩根 MSCI 中国 A 股交易型开放式指数证券投资基金、摩根研究驱动股票型证券投资基金、摩根 MSCI 中国 A 股交易型开放式指数证券投资基金联接基金、摩根瑞盛 87 个月定期开放债券型证券投资基金、摩根慧见两年持有期混合型证券投资基金、摩根远见两年持有期混合型证券投资基金、摩根行业睿选股票型证券投资基金、摩根优势成长混合型证券投资基金、摩根安荣回报混合型证券投资基金、摩根中债 1-3 年国开行债券指数证券投资基金、摩根景气甄选混合型证券投资基金、摩根均衡优选混合型证券投资基金、摩根月月盈 30 天滚动持有发起式短债债券型证券投资基金、摩根恒生科技交易型开放式指数证券投资基金(QDII)、摩根全景优势股票型证券投资基金、摩根沃享远见一年持有期混合型证券投资基金、摩根鑫睿优选一年持有期混合型证券投资基金、摩根博睿均衡一年持有期混合型基金中基金(FOF)、摩根中证创新药产业交易型开放式指数证券投资基金、摩根慧享成长混合型证券投资基金、摩根时代睿选股票型证券投资基金、摩根瑞享纯债债券型证券投资基金、摩根沪深 300 指数增强型发起式证券投资基金、摩根标普 500 指

数型发起式证券投资基金(QDII)、摩根锦颐养老目标日期 2035 三年持有期混合型发起式基金中基金(FOF)、摩根海外稳健配置混合型证券投资基金(QDII-FOF)、摩根双季鑫 6 个月持有期债券型发起式基金中基金(FOF)、摩根恒生科技交易型开放式指数证券投资基金发起式联接基金(QDII)、摩根世代趋势混合型发起式证券投资基金、摩根纳斯达克 100 指数型发起式证券投资基金(QDII)、摩根瑞锦纯债债券型证券投资基金、摩根标普港股通低波红利交易型开放式指数证券投资基金、摩根中证同业存单 AAA 指数 7 天持有期证券投资基金、摩根中证 A50 交易型开放式指数证券投资基金、摩根悦享回报 6 个月持有期混合型证券投资基金、摩根中证 A50 交易型开放式指数证券投资基金发起式联接基金、摩根瑞欣利率债债券型证券投资基金、摩根红利优选股票型证券投资基金、摩根均衡精选混合型证券投资基金、摩根中证 A500 交易型开放式指数证券投资基金、摩根中证 A500 交易型开放式指数证券投资基金联接基金、摩根共同分类目录绿色债券债券型证券投资基金、摩根上证科创板新一代信息技术交易型开放式指数证券投资基金、摩根恒鑫债券型证券投资基金、摩根 90 天持有期债券型证券投资基金、摩根 60 天持有期债券型证券投资基金、摩根沪深 300 自由现金流交易型开放式指数证券投资基金、摩根中证 A500 增强策略交易型开放式指数证券投资基金、摩根 30 天持有期债券型证券投资基金。

#### 4.1.2 基金经理（或基金经理小组）及基金经理助理简介

姓名	职务	任本基金的基金经理（助理）期限		证券从业年限	说明
		任职日期	离任日期		
杜猛	本基金基金经理、副总经理兼投资总监	2019 年 3 月 29 日	-	23 年	杜猛先生曾任天同证券有限责任公司研究员，中原证券有限责任公司研究员，国信证券有限责任公司研究员，中银国际证券有限责任公司研究员。2007 年 10 月起加入摩根基金管理(中国)有限公司(原上投摩根基金管理有限公司)，历任行业专家、基金经理助理、基金经理、总经理助理/国内权益投资一部投资总监兼资深基金经理，现任副总经理兼投资总监。
林桢	本基金的基金助理	2022 年 9 月 19 日	-	9 年	浙江大学经济学硕士，现任行业专家/基金经理助理。林桢先生自 2016 年 7 月至 2019 年 1 月在上海申银万国证券研究所有限公司担任制造业研究部高级分析师；2019 年 1 月加入摩根基金管理(中国)有限公司(原“上投摩根基金管理有限公司”)，历任研究员，现任行业专家/基金经理助理。

注：1. 对基金的首任基金经理，其“任职日期”为基金合同生效日，“离任日期”为根据公司决定确定的解聘日期；对非首任基金经理，“任职日期”和“离任日期”分别指根据公司决定确定的聘任日

期和解聘日期。

2. 证券从业的含义遵从中国证监会及行业协会的相关规定。

## 4.2 管理人对报告期内本基金运作合规守信情况的说明

在本报告期内，基金管理人不存在损害基金份额持有人利益的行为，在控制风险的前提下，勤勉尽责地为基金份额持有人谋求利益。基金管理人遵守了《证券投资基金法》及其他有关法律、法规、本基金基金合同的规定。

## 4.3 管理人对报告期内公平交易情况的专项说明

### 4.3.1 公平交易制度的执行情况

报告期内，本公司继续贯彻落实《证券投资基金管理公司公平交易制度指导意见》等相关法律法规和公司内部公平交易流程的各项要求，严格规范上市股票、债券的一级市场申购和二级市场交易等活动，通过系统和人工相结合的方式进行交易执行和监控分析，以确保本公司管理的不同投资组合在授权、研究分析、投资决策、交易执行、业绩评估等投资管理活动相关的环节均得到公平对待。

对于交易所市场投资活动，本公司执行集中交易制度，确保不同投资组合在买卖同一证券时，按照时间优先、比例分配的原则在各投资组合间公平分配交易量；对于银行间市场投资活动，本公司通过对手库控制和交易室询价机制，严格防范对手风险并检查价格公允性；对于申购投资行为，本公司遵循价格优先、比例分配的原则，根据事前独立申报的价格和数量对交易结果进行公平分配。

报告期内，通过对不同投资组合之间的收益率差异比较、对同向交易和反向交易的交易时机和交易价差监控分析，未发现整体公平交易执行出现异常的情况。

### 4.3.2 异常交易行为的专项说明

报告期内，通过对交易价格、交易时间、交易方向等的抽样分析，公司未发现存在异常交易行为。

报告期内，所有投资组合参与的交易所公开竞价同日反向交易成交较少的单边交易量超过该证券当日成交量的 5% 的情形：无。

## 4.4 管理人对报告期内基金的投资策略和业绩表现的说明

### 4.4.1 报告期内基金投资策略和运作分析

2025 年上半年市场跌宕起伏，一季度市场走势相对平稳，主要股指的波动区间都不大，投资者在经历了 2024 年起伏较大的市场后，心态逐渐趋于稳定。4 月受海外关税政策的冲击，全球市场走势波动较大，相关外需板块调整较大。但是市场波动并未持续，迅速的企稳并稳步上行，充

分体现了中国权益市场的韧性。同时，中美贸易谈判迅速展开并取得一定成果，市场的风险情绪得到缓解，各主要股票指数均逐渐回到关税风波之前的水平。

从市场风格来看，科技是一季度市场成交的主要方向。DeepSeek 的横空出世点燃了市场，这代表着中国创新领域已经开始走在了世界的前列，中国的科技类权益资产有显著的重估空间。二季度受关税风波的影响，市场风格趋向谨慎，银行、黄金等避险品种表现较好，医药行业受创新药企业不断获得突破亦获得市场青睐，在二季度表现突出。此外，海外算力链在经过前四个月的深度调整后，市场重新认知了其长期的产业空间，在五六月表现尤为亮眼。本基金基于长期投资逻辑，增加了海外算力链、创新药的头寸配置，取得了较好的投资收益。

#### 4.4.2 报告期内基金的业绩表现

本报告期摩根中国优势混合 A 份额净值增长率为：12.93%，同期业绩比较基准收益率为：-0.17%；

摩根中国优势混合 C 份额净值增长率为：12.57%，同期业绩比较基准收益率为：-0.17%。

#### 4.5 管理人对宏观经济、证券市场及行业走势的简要展望

虽然 2025 年上半年市场经历了较大的波动，国际形势仍然处于风云变幻的过程中，但是我们仍然对中国的权益资产抱有较大的信心。中国的确定性相较于世界的不确定性显得尤其重要。在所有资产类别中，中国股票无疑是对全球投资者的一个极具吸引力的长期投资选择。港股的表现目前看领先 A 股，因此香港市场更直接面对全球的配置资金，这一特征我们认为还会持续一段时间，不过 A 股的机会虽迟必到，这是值得投资者期待的。

对于主动管理而言，这是一个大有可为的年份，今年市场情绪相对平稳甚至偏积极，指数呈现出震荡上行态势，这恰恰为挖掘具备独特优势的个股、实现超额收益提供了有利环境。

2025 年上半年 A 股市场基本收平，大部分权重股依然处于低估状态，这意味着随着政策的作用产生和经济的触底复苏，市场仍有较大的修复空间。行业上我们依然关注 AI 所带来的变革性机会，不仅仅是算力，机会可能会逐步出现在 AI 落地的智能驾驶、机器人、智能终端等众多领域，我们会持续跟踪，力争寻找更多的投资机会。此外，在工程机械、化工、动力电池、创新药、消费中的若干品类等等行业，我们都看到了许多机会，甚至部分传统行业也在酝酿机会。我们会努力在市场中挑选估值和成长性匹配的优质品种，寻找各产业中长期成长的公司，力争为基金持有人创造持续稳定收益。

#### 4.6 管理人对报告期内基金估值程序等事项的说明

本公司的基金估值和会计核算由基金会计部负责，根据相关的法律法规规定、基金合同的约定，制定了内部控制措施，对基金估值和会计核算的各个环节和整个流程进行风险控制，目的是

保证基金估值和会计核算的准确性。基金会计部人员均具备基金从业资格和相关工作经历。本公司成立了估值委员会，并制订有关议事规则。估值委员会成员包括投资、督察长、基金会计、风险管理等方面的负责人，所有相关成员均具有丰富的证券投资基金行业从业经验。公司估值委员会对估值事项发表意见，评估基金估值的公允性和合理性。基金经理可参加估值委员会会议，参与估值程序和估值技术的讨论。估值委员会各方不存在直接的重大利益冲突。

4.7 管理人对报告期内基金利润分配情况的说明

无。

4.8 报告期内管理人对本基金持有人数或基金资产净值预警情形的说明

无。

§ 5 托管人报告

5.1 报告期内本基金托管人遵规守信情况声明

本报告期，中国建设银行股份有限公司在本基金的托管过程中，严格遵守了《证券投资基金法》、基金合同、托管协议和其他有关规定，不存在损害基金份额持有人利益的行为，完全尽职尽责地履行了基金托管人应尽的义务。

5.2 托管人对报告期内本基金投资运作遵规守信、净值计算、利润分配等情况的说明

本报告期，本基金托管人按照国家有关规定、基金合同、托管协议和其他有关规定，对本基金的基金资产净值计算、基金费用开支等方面进行了认真的复核，对本基金的投资运作方面进行了监督，未发现基金管理人有关损害基金份额持有人利益的行为。

报告期内，本基金利润分配情况符合法律法规和基金合同的相关约定。

5.3 托管人对本中期报告中财务信息等内容的真实、准确和完整发表意见

本托管人复核审查了本报告中的财务指标、净值表现、利润分配情况、财务会计报告、投资组合报告等内容，保证复核内容不存在虚假记载、误导性陈述或者重大遗漏。

§ 6 半年度财务会计报告（未经审计）

6.1 资产负债表

会计主体：摩根中国优势证券投资基金

报告截止日：2025 年 6 月 30 日

单位：人民币元

资 产	附注号	本期末 2025 年 6 月 30 日	上年度末 2024 年 12 月 31 日
资 产：			

货币资金	6.4.7.1	189,925,190.04	246,358,958.48
结算备付金		1,370,434.95	2,005,619.38
存出保证金		361,705.46	444,727.68
交易性金融资产	6.4.7.2	1,475,084,027.22	1,447,713,776.16
其中：股票投资		1,471,954,427.84	1,444,801,673.68
基金投资		-	-
债券投资		3,129,599.38	2,912,102.48
资产支持证券投资		-	-
贵金属投资		-	-
其他投资		-	-
衍生金融资产	6.4.7.3	-	-
买入返售金融资产	6.4.7.4	-	-
债权投资	6.4.7.5	-	-
其中：债券投资		-	-
资产支持证券投资		-	-
其他投资		-	-
其他债权投资	6.4.7.6	-	-
其他权益工具投资	6.4.7.7	-	-
应收清算款		6,438,720.83	-
应收股利		-	-
应收申购款		179,797.98	471,967.97
递延所得税资产		-	-
其他资产	6.4.7.8	-	-
资产总计		1,673,359,876.48	1,696,995,049.67
<b>负债和净资产</b>	<b>附注号</b>	<b>本期末 2025 年 6 月 30 日</b>	<b>上年度末 2024 年 12 月 31 日</b>
<b>负 债：</b>			
短期借款		-	-
交易性金融负债		-	-
衍生金融负债	6.4.7.3	-	-
卖出回购金融资产款		-	-
应付清算款		-	3,390,779.33
应付赎回款		3,124,894.16	1,123,202.50
应付管理人报酬		1,577,152.88	2,180,648.89
应付托管费		262,858.82	363,441.47
应付销售服务费		4,981.11	58,841.62
应付投资顾问费		-	-
应交税费		33,289.35	33,329.43
应付利润		-	-
递延所得税负债		-	-
其他负债	6.4.7.9	688,409.48	1,343,067.65
负债合计		5,691,585.80	8,493,310.89
<b>净资产：</b>			

实收基金	6.4.7.10	1,158,738,890.39	1,326,085,490.31
其他综合收益	6.4.7.11	-	-
未分配利润	6.4.7.12	508,929,400.29	362,416,248.47
净资产合计		1,667,668,290.68	1,688,501,738.78
负债和净资产总计		1,673,359,876.48	1,696,995,049.67

注： 报告截止日 2025 年 6 月 30 日，基金份额总额：1,158,738,890.39 份，其中：A 类，基金份额净值：1.4394 元，基金份额：1,151,613,453.10 份。C 类，基金份额净值：1.4138 元，基金份额：7,125,437.29 份。

6.2 利润表

会计主体：摩根中国优势证券投资基金

本报告期：2025 年 1 月 1 日至 2025 年 6 月 30 日

单位：人民币元

项 目	附注号	本期 2025 年 1 月 1 日至 2025 年 6 月 30 日	上年度可比期间 2024 年 1 月 1 日至 2024 年 6 月 30 日
一、营业总收入		220,001,897.18	94,737,021.54
1. 利息收入		311,824.24	584,021.34
其中：存款利息收入	6.4.7.13	311,824.24	584,021.34
债券利息收入		-	-
资产支持证券利息收入		-	-
买入返售金融资产收入		-	-
其他利息收入		-	-
2. 投资收益（损失以“-”填列）		60,641,926.22	-53,525,383.30
其中：股票投资收益	6.4.7.14	49,890,693.88	-70,967,283.41
基金投资收益		-	-
债券投资收益	6.4.7.15	966,601.87	-161,450.54
资产支持证券投资	6.4.7.16	-	-
收益		-	-
贵金属投资收益	6.4.7.17	-	-
衍生工具收益	6.4.7.18	-	-
股利收益	6.4.7.19	9,784,630.47	17,603,350.65
以摊余成本计量的金融资产终止确认产生的收益		-	-
其他投资收益		-	-
3. 公允价值变动收益（损失以“-”号填列）	6.4.7.20	158,905,923.37	147,534,248.94
4. 汇兑收益（损失以“-”		-	-



号填列)			
5. 其他收入（损失以“-”号填列)	6. 4. 7. 21	142, 223. 35	144, 134. 56
减：二、营业总支出		12, 974, 264. 15	19, 990, 834. 42
1. 管理人报酬	6. 4. 10. 2. 1	10, 908, 995. 92	16, 534, 968. 49
其中：暂估管理人报酬		-	-
2. 托管费	6. 4. 10. 2. 2	1, 818, 166. 00	2, 755, 828. 10
3. 销售服务费	6. 4. 10. 2. 3	148, 382. 33	576, 108. 36
4. 投资顾问费		-	-
5. 利息支出		-	-
其中：卖出回购金融资产支出		-	-
6. 信用减值损失	6. 4. 7. 22	-	-
7. 税金及附加		71. 23	57. 41
8. 其他费用	6. 4. 7. 23	98, 648. 67	123, 872. 06
三、利润总额（亏损总额以“-”号填列)		207, 027, 633. 03	74, 746, 187. 12
减：所得税费用		-	-
四、净利润（净亏损以“-”号填列)		207, 027, 633. 03	74, 746, 187. 12
五、其他综合收益的税后净额		-	-
六、综合收益总额		207, 027, 633. 03	74, 746, 187. 12

6.3 净资产变动表

会计主体：摩根中国优势证券投资基金

本报告期：2025 年 1 月 1 日至 2025 年 6 月 30 日

单位：人民币元

项目	本期 2025 年 1 月 1 日至 2025 年 6 月 30 日			
	实收基金	其他综合收益	未分配利润	净资产合计
一、上期期末净资产	1, 326, 085, 490. 31	-	362, 416, 248. 47	1, 688, 501, 738. 78
加：会计政策变更	-	-	-	-
前期差错更正	-	-	-	-
其他	-	-	-	-
二、本期期初净资产	1, 326, 085, 490. 31	-	362, 416, 248. 47	1, 688, 501, 738. 78
三、本期增减变	-167, 346, 599. 9	-	146, 513, 151. 82	-20, 833, 448. 10

动额(减少以“-”号填列)	2			
(一)、综合收益总额	-	-	207,027,633.03	207,027,633.03
(二)、本期基金份额交易产生的净资产变动数(净资产减少以“-”号填列)	-167,346,599.92	-	-60,514,481.21	-227,861,081.13
其中: 1. 基金申购款	84,133,584.77	-	22,770,322.68	106,903,907.45
2. 基金赎回款	-251,480,184.69	-	-83,284,803.89	-334,764,988.58
(三)、本期向基金份额持有人分配利润产生的净资产变动(净资产减少以“-”号填列)	-	-	-	-
(四)、其他综合收益结转留存收益	-	-	-	-
四、本期期末净资产	1,158,738,890.39	-	508,929,400.29	1,667,668,290.68
项目	上年度可比期间 2024 年 1 月 1 日至 2024 年 6 月 30 日			
	实收基金	其他综合收益	未分配利润	净资产合计
一、上期期末净资产	1,965,706,165.54	-	311,709,591.02	2,277,415,756.56
加: 会计政策变更	-	-	-	-
前期差错更正	-	-	-	-
其他	-	-	-	-
二、本期期初净资产	1,965,706,165.54	-	311,709,591.02	2,277,415,756.56
三、本期增减变动额(减少以“-”号填列)	-91,510,831.23	-	61,736,413.51	-29,774,417.72

(一)、综合收益总额	-	-	74,746,187.12	74,746,187.12
(二)、本期基金份额交易产生的净资产变动数 (净资产减少以“-”号填列)	-91,510,831.23	-	-13,009,773.61	-104,520,604.84
其中：1. 基金申购款	67,229,653.17	-	10,738,361.49	77,968,014.66
2. 基金赎回款	-158,740,484.40	-	-23,748,135.10	-182,488,619.50
(三)、本期向基金份额持有人分配利润产生的净资产变动(净资产减少以“-”号填列)	-	-	-	-
(四)、其他综合收益结转留存收益	-	-	-	-
四、本期期末净资产	1,874,195,334.31	-	373,446,004.53	2,247,641,338.84

报表附注为财务报表的组成部分。

本报告 6.1 至 6.4 财务报表由下列负责人签署：

王琼慧

王敏

俞文涵

基金管理人负责人

主管会计工作负责人

会计机构负责人

## 6.4 报表附注

### 6.4.1 基金基本情况

摩根中国优势证券投资基金(原名为上投摩根中国优势证券投资基金，以下简称“本基金”)经中国证券监督管理委员会(以下简称“中国证监会”)证监基金字[2004]83号《关于同意上投摩根中国优势证券投资基金设立的批复》核准，由摩根基金管理(中国)有限公司(原上投摩根基金管理有限公司，已于2023年4月10日办理完成工商变更登记)依照《中华人民共和国证券投资基金法》和《上投摩根中国优势证券投资基金基金合同》负责公开募集。本基金为契约型开放式，存续期限不定，首次设立募集不包括认购资金利息共募集人民币1,668,842,672.60元，业经普华永

道中天会计师事务所有限公司普华永道中天验字(2004)第 169 号验资报告予以验证。经向中国证监会备案,《上投摩根中国优势证券投资基金基金合同》于 2004 年 9 月 15 日正式生效,基金合同生效日的基金份额总额为 1,669,305,034.88 份基金份额,其中认购资金利息折合 462,362.28 份基金份额。本基金的基金管理人为摩根基金管理(中国)有限公司,基金托管人为中国建设银行股份有限公司。

根据摩根基金管理(中国)有限公司 2023 年 4 月 12 日发布的《关于公司法定名称变更的公告》,本基金管理人的中文法定名称由“上投摩根基金管理有限公司”变更为“摩根基金管理(中国)有限公司”。根据同一天发布的《摩根基金管理(中国)有限公司关于旗下基金更名事宜的公告》,上投摩根中国优势证券投资基金自该日起更名为摩根中国优势证券投资基金。

根据《上投摩根基金管理有限公司关于上投摩根中国优势证券投资基金增设 C 类基金份额并修改基金合同和托管协议的公告》以及更新的《摩根中国优势证券投资基金招募说明书》的有关规定,自 2022 年 5 月 13 日起,本基金根据认购/申购费用与销售服务费收取方式的不同,将基金份额分为不同的类别。在投资人认购/申购时收取认购/申购费用,但不从本类别基金资产中计提销售服务费的,称为 A 类基金份额;在投资人认购/申购时不收取认购/申购费用,而从本类别基金资产中计提销售服务费的,称为 C 类基金份额。本基金 A 类基金份额和 C 类基金份额分别设置代码。由于基金费用的不同,本基金 A 类基金份额和 C 类基金份额将分别计算基金份额净值,计算公式为计算日各类别基金资产净值除以计算日发售在外的该类别基金份额总数。根据《中华人民共和国证券投资基金法》和《摩根中国优势证券投资基金基金合同》的有关规定,本基金的投资范围为股票、存托凭证、债券及法律法规或中国证监会允许的其它投资品种。股票投资范围为所有在国内依法发行的 A 股,债券投资的主要品种包括国债、金融债、公司债、回购、短期票据和可转换债券以及证监会允许投资的其它债券类品种。本基金的投资组合比例为:在正常情况下,投资于股票的比例为基金资产总值的 30%-95%,债券的比例为基金资产总值的 0-50%,但现金或到期日在一年以内的政府债券不低于基金资产净值的 5%,其中现金不包括结算备付金、存出保证金、应收申购款等。本基金的股票投资重点是那些动态发展比较优势而立足于国际竞争市场的上市公司,该部分投资比例将不低于本基金股票资产的 80%。本基金的业绩比较基准为:沪深 300 指数收益率 $\times$ 70%+中债总指数收益率 $\times$ 30%。

#### 6.4.2 会计报表的编制基础

本基金的财务报表按照财政部于 2006 年 2 月 15 日及以后期间颁布的《企业会计准则-基本准则》、各项具体会计准则、《资产管理产品相关会计处理规定》及其他相关规定(以下合称“企业会计准则”)、中国证监会颁布的《证券投资基金信息披露 XBRL 模板第 3 号<年度报告和中期报告>》、

中国证券投资基金业协会(以下简称“中国基金业协会”)颁布的《证券投资基金会计核算业务指引》、《摩根中国优势证券投资基金基金合同》和在财务报表附注 6.4.4 所列示的中国证监会、中国基金业协会发布的有关规定及允许的基金行业实务操作编制。

本财务报表以持续经营为基础编制。

#### 6.4.3 遵循企业会计准则及其他有关规定的声明

本基金 2025 年上半年度财务报表符合企业会计准则的要求,真实、完整地反映了本基金 2025 年 6 月 30 日的财务状况以及 2025 年上半年度的经营成果和净资产变动情况等有关信息。

#### 6.4.4 本报告期所采用的会计政策、会计估计与最近一期年度报告相一致的说明

本基金本报告期所采用的会计政策、会计估计与最近一期年度会计报表所采用的会计政策、会计估计一致。

#### 6.4.5 会计政策和会计估计变更以及差错更正的说明

##### 6.4.5.1 会计政策变更的说明

本基金本报告期未发生会计政策变更。

##### 6.4.5.2 会计估计变更的说明

本基金本报告期未发生会计估计变更。

##### 6.4.5.3 差错更正的说明

本基金在本报告期间无须说明的会计差错更正。

#### 6.4.6 税项

根据财税[2002]128 号《关于开放式证券投资基金有关税收问题的通知》、财税[2004]78 号文《关于证券投资基金税收政策的通知》、财税[2012]85 号文《关于实施上市公司股息红利差别化个人所得税政策有关问题的通知》、财税[2015]101 号《关于上市公司股息红利差别化个人所得税政策有关问题的通知》、深圳证券交易所于 2008 年 9 月 18 日发布的《深圳证券交易所关于做好证券交易印花税征收方式调整工作的通知》、财税[2008]1 号文《关于企业所得税若干优惠政策的通知》、财税[2016]36 号文《关于全面推开营业税改征增值税试点的通知》、财税[2016]46 号《关于进一步明确全面推开营改增试点金融业有关政策的通知》、财税[2016]70 号《关于金融机构同业往来等增值税政策的补充通知》、财税[2016]140 号文《关于明确金融、房地产开发、教育辅助服务等增值税政策的通知》、财税[2017]2 号文《关于资管产品增值税政策有关问题的补充通知》、财税[2017]56 号《关于资管产品增值税有关问题的通知》、财税[2017]90 号《关于租入固定资产进项税额抵扣等增值税政策的通知》、财税[2023]39 号《关于

减半征收证券交易印花税的公告》、财政部 税务总局公告 2024 年第 8 号《关于延续实施全国中小企业股份转让系统挂牌公司股息红利差别化个人所得税政策的公告》及其他相关税务法规和实务操作，本基金适用的主要税项列示如下：

a) 资管产品管理人运营资管产品过程中发生的增值税应税行为，以管理人为增值税纳税人，暂适用简易计税方法，按照 3%的征收率缴纳增值税。

证券投资基金管理人运用基金买卖股票、债券取得的金融商品转让收入免征增值税；对国债、地方政府债利息收入以及金融同业往来取得的利息收入免征增值税；同业存款利息收入免征增值税以及一般存款利息收入不征收增值税。资管产品管理人运营资管产品提供的贷款服务，以产生的利息及利息性质的收入为销售额。

b) 对证券投资基金从证券市场中取得的收入，包括买卖股票、债券的差价收入，股权的股息、红利收入，债券的利息收入及其他收入，暂不征收企业所得税。

对投资者从证券投资基金分配中取得的收入，暂不征收企业所得税。

c) 对基金从上市公司、全国中小企业股份转让系统公开转让股票的非上市公众公司（“挂牌公司”）取得的股息红利所得，持股期限在 1 个月以内(含 1 个月)的，其股息红利所得全额计入应纳税所得额；持股期限在 1 个月以上至 1 年(含 1 年)的，暂减按 50%计入应纳税所得额；持股期限超过 1 年的，暂免征收个人所得税。对基金持有的上市公司限售股，解禁后取得的股息、红利收入，按照上述规定计算纳税，持股时间自解禁日起计算；解禁前取得的股息、红利收入继续暂减按 50%计入应纳税所得额。上述所得统一适用 20%的税率计征个人所得税。

对基金取得的企业债券利息收入，应由发行债券的企业在向基金支付利息时代扣代缴 20%的个人所得税。

d) 基金卖出股票按 0.1%的税率缴纳股票交易印花税，买入股票不征收股票交易印花税。自 2023 年 8 月 28 日起，证券交易印花税实施减半征收。

e) 对基金运营过程中缴纳的增值税，分别按照证券投资基金管理人所在地适用的税率，计算缴纳城市维护建设税、教育费附加和地方教育附加。

6.4.7 重要财务报表项目的说明

6.4.7.1 货币资金

单位：人民币元

项目	本期末 2025 年 6 月 30 日
活期存款	189,925,190.04
等于：本金	189,907,653.51
加：应计利息	17,536.53

减：坏账准备	-
定期存款	-
等于：本金	-
加：应计利息	-
减：坏账准备	-
其中：存款期限 1 个月以内	-
存款期限 1-3 个月	-
存款期限 3 个月以上	-
其他存款	-
等于：本金	-
加：应计利息	-
减：坏账准备	-
合计	189,925,190.04

#### 6.4.7.2 交易性金融资产

单位：人民币元

项目		本期末 2025 年 6 月 30 日			
		成本	应计利息	公允价值	公允价值变动
股票		1,179,515,416.29	-	1,471,954,427.84	292,439,011.55
贵金属投资-金交所黄金合约		-	-	-	-
债券	交易所市场	2,681,800.00	14,692.34	3,129,599.38	433,107.04
	银行间市场	-	-	-	-
	合计	2,681,800.00	14,692.34	3,129,599.38	433,107.04
资产支持证券		-	-	-	-
基金		-	-	-	-
其他		-	-	-	-
合计		1,182,197,216.29	14,692.34	1,475,084,027.22	292,872,118.59

#### 6.4.7.3 衍生金融资产/负债

##### 6.4.7.3.1 衍生金融资产/负债期末余额

无余额。

#### 6.4.7.4 买入返售金融资产

##### 6.4.7.4.1 各项买入返售金融资产期末余额

无余额。

##### 6.4.7.4.2 期末买断式逆回购交易中取得的债券

无余额。

#### 6.4.7.5 债权投资

##### 6.4.7.5.1 债权投资情况

无余额。

##### 6.4.7.5.2 债权投资减值准备计提情况

无余额。

#### 6.4.7.6 其他债权投资

##### 6.4.7.6.1 其他债权投资情况

无余额。

##### 6.4.7.6.2 其他债权投资减值准备计提情况

无余额。

#### 6.4.7.7 其他权益工具投资

##### 6.4.7.7.1 其他权益工具投资情况

无余额。

##### 6.4.7.7.2 报告期末其他权益工具投资情况

无余额。

#### 6.4.7.8 其他资产

无余额。

#### 6.4.7.9 其他负债

单位：人民币元

项目	本期末 2025 年 6 月 30 日
应付券商交易单元保证金	—
应付赎回费	5,684.41
应付证券出借违约金	—
应付交易费用	473,464.92
其中：交易所市场	473,464.92
银行间市场	—
应付利息	—
预提费用	209,260.15
合计	688,409.48

#### 6.4.7.10 实收基金

金额单位：人民币元

摩根中国优势混合 A

项目	本期 2025 年 1 月 1 日至 2025 年 6 月 30 日
----	---------------------------------------



	基金份额（份）	账面金额
上年度末	1,235,884,849.50	1,235,884,849.50
本期申购	81,063,747.13	81,063,747.13
本期赎回（以“-”号填列）	-165,335,143.53	-165,335,143.53
基金拆分/份额折算前	-	-
基金拆分/份额折算调整	-	-
本期申购	-	-
本期赎回（以“-”号填列）	-	-
本期末	1,151,613,453.10	1,151,613,453.10

摩根中国优势混合 C

项目	本期 2025 年 1 月 1 日至 2025 年 6 月 30 日	
	基金份额（份）	账面金额
上年度末	90,200,640.81	90,200,640.81
本期申购	3,069,837.64	3,069,837.64
本期赎回（以“-”号填列）	-86,145,041.16	-86,145,041.16
基金拆分/份额折算前	-	-
基金拆分/份额折算调整	-	-
本期申购	-	-
本期赎回（以“-”号填列）	-	-
本期末	7,125,437.29	7,125,437.29

6.4.7.11 其他综合收益

无。

6.4.7.12 未分配利润

单位：人民币元

摩根中国优势混合 A

项目	已实现部分	未实现部分	未分配利润合计
上年度末	-230,459,318.60	569,796,547.17	339,337,228.57
加：会计政策变更	-	-	-
前期差错更正	-	-	-
其他	-	-	-
本期期初	-230,459,318.60	569,796,547.17	339,337,228.57
本期利润	47,772,407.88	150,872,340.57	198,644,748.45
本期基金份额交易产生的变动数	15,447,144.87	-47,448,482.13	-32,001,337.26
其中：基金申购款	-15,132,181.98	36,984,468.39	21,852,286.41
基金赎回款	30,579,326.85	-84,432,950.52	-53,853,623.67
本期已分配利润	-	-	-
本期末	-167,239,765.85	673,220,405.61	505,980,639.76

摩根中国优势混合 C

项目	已实现部分	未实现部分	未分配利润合计
上年度末	-18,656,811.80	41,735,831.70	23,079,019.90

加：会计政策变更	-	-	-
前期差错更正	-	-	-
其他	-	-	-
本期期初	-18,656,811.80	41,735,831.70	23,079,019.90
本期利润	349,301.78	8,033,582.80	8,382,884.58
本期基金份额交易产生的变动数	17,093,882.96	-45,607,026.91	-28,513,143.95
其中：基金申购款	-626,537.22	1,544,573.49	918,036.27
基金赎回款	17,720,420.18	-47,151,600.40	-29,431,180.22
本期已分配利润	-	-	-
本期末	-1,213,627.06	4,162,387.59	2,948,760.53

#### 6.4.7.13 存款利息收入

单位：人民币元

项目	本期 2025 年 1 月 1 日至 2025 年 6 月 30 日
活期存款利息收入	308,023.41
定期存款利息收入	-
其他存款利息收入	-
结算备付金利息收入	2,863.70
其他	937.13
合计	311,824.24

#### 6.4.7.14 股票投资收益

##### 6.4.7.14.1 股票投资收益项目构成

单位：人民币元

项目	本期 2025年1月1日至2025年6月30日
股票投资收益——买卖股票差价收入	49,890,693.88
股票投资收益——赎回差价收入	-
股票投资收益——申购差价收入	-
股票投资收益——证券出借差价收入	-
合计	49,890,693.88

##### 6.4.7.14.2 股票投资收益——买卖股票差价收入

单位：人民币元

项目	本期 2025 年 1 月 1 日至 2025 年 6 月 30 日
卖出股票成交总额	1,458,752,854.48
减：卖出股票成本总额	1,406,765,766.93
减：交易费用	2,096,393.67
买卖股票差价收入	49,890,693.88

##### 6.4.7.14.3 股票投资收益——证券出借差价收入

无。

#### 6.4.7.15 债券投资收益

##### 6.4.7.15.1 债券投资收益项目构成

单位：人民币元

项目	本期 2025年1月1日至2025年6月30日
债券投资收益——利息收入	19,755.47
债券投资收益——买卖债券（债转股及债券到期兑付）差价收入	946,846.40
债券投资收益——赎回差价收入	—
债券投资收益——申购差价收入	—
合计	966,601.87

##### 6.4.7.15.2 债券投资收益——买卖债券差价收入

单位：人民币元

项目	本期 2025年1月1日至2025年6月30日
卖出债券（债转股及债券到期兑付）成交总额	5,422,760.18
减：卖出债券（债转股及债券到期兑付）成本总额	4,474,500.00
减：应计利息总额	1,196.47
减：交易费用	217.31
买卖债券差价收入	946,846.40

##### 6.4.7.15.3 债券投资收益——赎回差价收入

无。

##### 6.4.7.15.4 债券投资收益——申购差价收入

无。

#### 6.4.7.16 资产支持证券投资收益

##### 6.4.7.16.1 资产支持证券投资收益项目构成

无。

##### 6.4.7.16.2 资产支持证券投资收益——买卖资产支持证券差价收入

无。

##### 6.4.7.16.3 资产支持证券投资收益——赎回差价收入

无。

##### 6.4.7.16.4 资产支持证券投资收益——申购差价收入

无。

6.4.7.17 贵金属投资收益

6.4.7.17.1 贵金属投资收益项目构成

无。

6.4.7.17.2 贵金属投资收益——买卖贵金属差价收入

无。

6.4.7.17.3 贵金属投资收益——赎回差价收入

无。

6.4.7.17.4 贵金属投资收益——申购差价收入

无。

6.4.7.18 衍生工具收益

6.4.7.18.1 衍生工具收益——买卖权证差价收入

无。

6.4.7.18.2 衍生工具收益——其他投资收益

无。

6.4.7.19 股利收益

单位：人民币元

项目	本期 2025 年 1 月 1 日至 2025 年 6 月 30 日
股票投资产生的股利收益	9,784,630.47
其中：证券出借权益补偿收入	-
基金投资产生的股利收益	-
合计	9,784,630.47

6.4.7.20 公允价值变动收益

单位：人民币元

项目名称	本期 2025 年 1 月 1 日至 2025 年 6 月 30 日
1. 交易性金融资产	158,905,923.37
——股票投资	158,688,829.03
——债券投资	217,094.34
——资产支持证券投资	-
——基金投资	-
——贵金属投资	-
——其他	-
2. 衍生工具	-
——权证投资	-
3. 其他	-

减：应税金融商品公允价值变动产生的预估增值税	-
合计	158,905,923.37

#### 6.4.7.21 其他收入

单位：人民币元

项目	本期 2025 年 1 月 1 日至 2025 年 6 月 30 日
基金赎回费收入	137,784.56
基金转换费收入	4,438.79
合计	142,223.35

#### 6.4.7.22 信用减值损失

无。

#### 6.4.7.23 其他费用

单位：人民币元

项目	本期 2025 年 1 月 1 日至 2025 年 6 月 30 日
审计费用	29,752.78
信息披露费	59,507.37
证券出借违约金	-
银行汇划费	388.52
账户维护费	9,000.00
合计	98,648.67

#### 6.4.8 或有事项、资产负债表日后事项的说明

##### 6.4.8.1 或有事项

截至资产负债表日，本基金并无须作披露的或有事项。

##### 6.4.8.2 资产负债表日后事项

截至财务报表报出日，本基金并无须作披露的资产负债表日后事项。

#### 6.4.9 关联方关系

##### 6.4.9.1 本报告期存在控制关系或其他重大利害关系的关联方发生变化的情况

无。

##### 6.4.9.2 本报告期与基金发生关联交易的各关联方

关联方名称	与本基金的关系
摩根基金管理（中国）有限公司	基金管理人、注册登记机构、基金销售机构
中国建设银行股份有限公司（中国建设银行）	基金托管人、基金销售机构

注：下述关联交易均在正常业务范围内按一般商业条款订立。

6.4.10 本报告期及上年度可比期间的关联方交易

无。

6.4.10.1 通过关联方交易单元进行的交易

6.4.10.1.1 股票交易

无。

6.4.10.1.2 债券交易

无。

6.4.10.1.3 债券回购交易

无。

6.4.10.1.4 权证交易

无。

6.4.10.1.5 应支付关联方的佣金

无。

6.4.10.2 关联方报酬

6.4.10.2.1 基金管理费

单位：人民币元

项目	本期 2025 年 1 月 1 日至 2025 年 6 月 30 日	上年度可比期间 2024 年 1 月 1 日至 2024 年 6 月 30 日
当期发生的基金应支付的管理费	10,908,995.92	16,534,968.49
其中：应支付销售机构的客户维护费	3,332,556.07	3,406,850.87
应支付基金管理人的净管理费	7,576,439.85	13,128,117.62

注：2025 年 3 月 31 日之前，支付基金管理人的管理人报酬按前一日基金资产净值 1.50%的年费率计提，逐日累计至每月月底，按月支付。其计算公式为：

$$\text{日管理人报酬} = \text{前一日基金资产净值} \times 1.50\% / \text{当年天数}。$$

2025 年 3 月 31 日（含）之后，支付基金管理人的管理人报酬按前一日基金资产净值 1.20%的年费率计提，逐日累计至每月月底，按月支付。其计算公式为：

$$\text{日管理人报酬} = \text{前一日基金资产净值} \times 1.20\% / \text{当年天数}。$$

6.4.10.2.2 基金托管费

单位：人民币元

项目	本期 2025 年 1 月 1 日至 2025 年 6 月 30 日	上年度可比期间 2024 年 1 月 1 日至 2024 年 6 月 30 日
----	---------------------------------------	--

当期发生的基金应支付的托管费	1,818,166.00	2,755,828.10
----------------	--------------	--------------

注：2025 年 1 月 24 日之前，支付基金托管人的托管费按前一日基金资产净值 0.25%的年费率计提，逐日累计至每月月底，按月支付。其计算公式为： $\text{日托管费} = \text{前一日基金资产净值} \times 0.25\% / \text{当年天数}$

2025 年 1 月 24 日（含）之后，支付基金托管人的托管费按前一日基金资产净值 0.20%的年费率计提，逐日累计至每月月底，按月支付。其计算公式为： $\text{日托管费} = \text{前一日基金资产净值} \times 0.20\% / \text{当年天数}$

6.4.10.2.3 销售服务费

单位：人民币元

获得销售服务费的各关联方名称	本期 2025 年 1 月 1 日至 2025 年 6 月 30 日		
	当期发生的基金应支付的销售服务费		
	摩根中国优势混合 A	摩根中国优势混合 C	合计
	摩根中国优势混合 A	摩根中国优势混合 C	合计
摩根基金管理（中国）有限公司	-	107,125.63	107,125.63
合计	-	107,125.63	107,125.63
获得销售服务费的各关联方名称	上年度可比期间 2024 年 1 月 1 日至 2024 年 6 月 30 日		
	当期发生的基金应支付的销售服务费		
	摩根中国优势混合 A	摩根中国优势混合 C	合计
	摩根中国优势混合 A	摩根中国优势混合 C	合计
摩根基金管理（中国）有限公司	-	561,913.08	561,913.08
合计	-	561,913.08	561,913.08

注：支付基金销售机构的销售服务费按前一日 C 类基金份额的基金资产净值 0.60%的年费率计提，逐日累计至每月月底，按月支付给基金管理人，再由基金管理人计算并支付给各基金销售机构。A 类基金份额不收取销售服务费。其计算公式为： $\text{日销售服务费} = \text{前一日 C 类的基金资产净值} \times 0.60\% / \text{当年天数}$ 。

6.4.10.3 与关联方进行银行间同业市场的债券(含回购)交易

无。

6.4.10.4 报告期内转融通证券出借业务发生重大关联交易事项的说明

6.4.10.4.1 与关联方通过约定申报方式进行的适用固定期限费率的证券出借业务的情况

无。

6.4.10.4.2 与关联方通过约定申报方式进行的适用市场化期限费率的证券出借业务的情况

无。

6.4.10.5 各关联方投资本基金的情况

6.4.10.5.1 报告期内基金管理人运用固有资金投资本基金的情况

份额单位：份

项目	本期	
	2025 年 1 月 1 日至 2025 年 6 月 30 日	
	摩根中国优势混合 A	摩根中国优势混合 C
基金合同生效日（2004 年 9 月 15 日）持有的基金份额	-	-
报告期初持有的基金份额	-	-
报告期间申购/买入总份额	256,532.25	-
报告期间因拆分变动份额	-	-
减：报告期间赎回/卖出总份额	-	-
报告期末持有的基金份额	256,532.25	-
报告期末持有的基金份额占基金总份额比例	0.02%	-
项目	上年度可比期间	
	2024 年 1 月 1 日至 2024 年 6 月 30 日	
	摩根中国优势混合 A	摩根中国优势混合 C
基金合同生效日（2004 年 9 月 15 日）持有的基金份额	-	-
报告期初持有的基金份额	-	-
报告期间申购/买入总份额	-	-
报告期间因拆分变动份额	-	-
减：报告期间赎回/卖出总份额	-	-
报告期末持有的	-	-



基金份额		
报告期末持有的基金份额 占基金总份额比例	—	—

注：上述基金管理人持有的份额包括基金管理人的高级管理人员、主要业务部门负责人、基金经理根据《基金管理公司绩效考核与薪酬管理指引》的要求，将一定比例的绩效薪酬购买本基金的部分。

6. 4. 10. 5. 2 报告期末除基金管理人之外的其他关联方投资本基金的情况

无。

6. 4. 10. 6 由关联方保管的银行存款余额及当期产生的利息收入

单位：人民币元

关联方名称	本期 2025 年 1 月 1 日至 2025 年 6 月 30 日		上年度可比期间 2024 年 1 月 1 日至 2024 年 6 月 30 日	
	期末余额	当期利息收入	期末余额	当期利息收入
中国建设银行	189,925,190.04	308,023.41	261,352,465.39	561,933.69

注：本基金的银行存款由基金托管人中国建设银行股份有限公司保管，按银行同业利率计息。

6. 4. 10. 7 本基金在承销期内参与关联方承销证券的情况

无。

6. 4. 10. 8 其他关联交易事项的说明

本基金本报告期内及上年度可比期间内均无须作说明的其他关联交易事项。

6. 4. 11 利润分配情况

本报告期本基金未实施利润分配。

6. 4. 12 期末（2025 年 6 月 30 日）本基金持有的流通受限证券

6. 4. 12. 1 因认购新发/增发证券而于期末持有的流通受限证券

无。

6. 4. 12. 2 期末持有的暂时停牌等流通受限股票

无。

6. 4. 12. 3 期末债券正回购交易中作为抵押的债券

6. 4. 12. 3. 1 银行间市场债券正回购

无。

#### 6.4.12.3.2 交易所市场债券正回购

无。

#### 6.4.12.4 期末参与转融通证券出借业务的证券

无。

### 6.4.13 金融工具风险及管理

#### 6.4.13.1 风险管理政策和组织架构

本基金是混合型证券投资基金，预期收益及预期风险水平低于股票型基金，高于债券型基金和货币市场基金，属于较高预期收益和预期风险水平的投资品种。本基金投资的金融工具主要包括股票投资和债券投资等。本基金在日常经营活动中面临的与这些金融工具相关的风险主要包括信用风险、流动性风险及市场风险。本基金的基金管理人从事风险管理的主要目标是在以长期投资为基本原则的基础上，通过严格的投资纪律约束和风险管理手段，将战略资产配置与投资时机有效结合，精心选择在经济全球化趋势下具有国际比较优势的中国企业，通过精选证券和适度主动投资，为国内投资者提供国际水平的理财服务，最终谋求基金资产的长期稳定增值。

本基金的基金管理人奉行全面风险管理体系的建设，董事会主要负责基金管理人风险管理战略和控制政策、协调突发重大风险等事项。董事会下设督察长，负责对基金管理人各业务环节合法合规运作的监督检查和基金管理人内部稽核监控工作，并可向基金管理人董事会和中国证监会直接报告。经营管理层下设风险评估联席会议，进行各部门管理程序的风险确认，并对各类风险予以事先充分的评估和防范，并进行及时控制和采取应急措施；在业务操作层面监察稽核部负责基金管理人各部门的风险控制检查，定期或不定期对业务部门内部控制制度执行情况和遵循国家法律，法规及其他规定的执行情况进行检查，并适时提出修改建议；风险管理部负责建立并完善公司市场风险、流动性风险、信用风险管理框架，运用系统化分析工具对以上进行分析和识别，提升公司风险科技水平。运营风险管理部负责协助各部门修正、修订内部控制作业制度，并对各部门的日常作业，依风险管理的考评，定期或不定期对各项风险指标进行控管，并提出内控建议。投资准则管理部负责执行和管控投资准则，通过设立投资准则、事前管控、事后管控，保障基金投资运作符合法规、合同及公司内部要求。

本基金的基金管理人建立了以风险控制委员会为核心的、由督察长、风险控制委员会、风险管理部、监察稽核部和相关业务部门构成的风险管理架构体系。

本基金的基金管理人对于金融工具的风险管理方法主要是通过定性分析和定量分析的方法去估测

各种风险产生的可能损失。从定性分析的角度出发，判断风险损失的严重程度和出现同类风险损失的频度。而从定量分析的角度出发，根据本基金的投资目标，结合基金资产所运用金融工具特征通过特定的风险量化指标、模型，日常的量化报告，确定风险损失的限度和相应置信程度，及时可靠地对各种风险进行监督、检查和评估，并通过相应决策，将风险控制可在承受的范围之内。

#### 6.4.13.2 信用风险

信用风险是指基金在交易过程中因交易对手未履行合约责任，或者基金所投资证券之发行人出现违约、拒绝支付到期本息等情况，导致基金资产损失和收益变化的风险。

本基金的基金管理人在交易前对交易对手的资信状况进行了充分的评估。本基金的货币资金存放于信用良好的银行，与货币资金相关的信用风险不重大。本基金在交易所进行的交易均以中国证券登记结算有限责任公司为交易对手完成证券交收和款项清算，因此违约风险可能性很小；在银行间同业市场进行交易前均对交易对手进行信用评估并对证券交割方式进行限制以控制相应的信用风险。

本基金的基金管理人建立了信用风险管理流程，通过对投资品种信用等级评估来控制证券发行人的信用风险，且通过分散化投资以分散信用风险。

于 2025 年 6 月 30 日，本基金持有的除国债、央行票据和政策性金融债以外的债券占基金资产净值的比例为 0.19% (2024 年 12 月 31 日：0.17%)。

#### 6.4.13.3 流动性风险

流动性风险是指基金在履行与金融负债有关的义务时遇到资金短缺的风险。本基金的流动性风险一方面来自于基金份额持有人可随时要求赎回其持有的基金份额，另一方面来自于投资品种所处的交易市场不活跃而带来的变现困难或因投资集中而无法在市场出现剧烈波动的情况下以合理的价格变现。

针对兑付赎回资金的流动性风险，本基金的基金管理人每日对本基金的申购赎回情况进行严密监控并预测流动性需求，保持基金投资组合中的可用现金头寸与之相匹配。本基金的基金管理人在基金合同中设计了巨额赎回条款，约定在非常情况下赎回申请的处理方式，控制因开放申购赎回模式带来的流动性风险，有效保障基金持有人利益。

本基金所承担的全部金融负债的合同约定到期日均为一个月以内且不计息，可赎回基金份额净值(净资产)无固定到期日且不计息，因此账面余额即为未折现的合约到期现金流量。

#### 6.4.13.3.1 金融资产和金融负债的到期期限分析

无。

#### 6.4.13.3.2 报告期内本基金组合资产的流动性风险分析

本基金的基金管理人在基金运作过程中严格按照《公开募集证券投资基金运作管理办法》及《公开募集开放式证券投资基金流动性风险管理规定》等法规的要求对本基金组合资产的流动性风险进行管理，通过独立的风险管理部门对本基金的组合持仓集中度指标、流通受限制的投资品种比例以及组合在短期内变现能力的综合指标等流动性指标进行持续的监测和分析。

本基金投资于一家公司发行的证券市值不超过基金资产净值的 10%，且本基金与由本基金的基金管理人管理的其他基金共同持有一家上市公司发行的证券不得超过该证券的 10%。本基金与由本基金的基金管理人管理的其他开放式基金共同持有一家上市公司发行的可流通股票不得超过该上市公司可流通股票的 15%，本基金与由本基金的基金管理人管理的全部投资组合持有一家上市公司发行的可流通股票，不得超过该上市公司可流通股票的 30%(完全按照有关指数构成比例进行证券投资的开放式基金及中国证监会认定的特殊投资组合不受上述比例限制)。

本基金所持部分证券在证券交易所上市，其余亦可在银行间同业市场交易，部分基金资产流通暂时受限制不能自由转让的情况参见附注 6.4.12。此外，本基金可通过卖出回购金融资产方式借入短期资金应对流动性需求，其上限一般不超过基金持有的债券投资的公允价值。本基金主动投资于流动性受限资产的市值合计不得超过基金资产净值的 15%。

本基金的基金管理人每日对基金组合资产中 7 个工作日可变现资产的可变现价值进行审慎评估与测算，确保每日确认的净赎回申请不得超过 7 个工作日可变现资产的可变现价值。

同时，本基金的基金管理人通过合理分散逆回购交易的到期日与交易对手的集中度；按照穿透原则对交易对手的财务状况、偿付能力及杠杆水平等进行必要的尽职调查与严格的准入管理，以及对不同的交易对手实施交易额度管理并进行动态调整等措施严格管理本基金从事逆回购交易的流动性风险和交易对手风险。此外，本基金的基金管理人建立了逆回购交易质押品管理制度：根据质押品的资质确定质押率水平；持续监测质押品的风险状况与价值变动以确保质押品按公允

价值计算足额；并在与私募类证券资管产品及中国证监会认定的其他主体为交易对手开展逆回购交易时，可接受质押品的资质要求与基金合同约定的投资范围保持一致。

6.4.13.4 市场风险

市场风险是指基金所持金融工具的公允价值或未来现金流量因所处市场各类价格因素的变动而发生波动的风险，包括利率风险、外汇风险和其他价格风险。

6.4.13.4.1 利率风险

利率风险是指金融工具的公允价值或未来现金流量受市场利率变动而发生波动的风险。利率敏感性金融工具均面临由于市场利率上升而导致公允价值下降的风险，其中浮动利率类金融工具还面临每个付息期间结束根据市场利率重新定价时对于未来现金流影响的风险。

本基金的基金管理人定期对本基金面临的利率敏感性缺口进行监控，并通过调整投资组合的久期等方法对上述利率风险进行管理。

6.4.13.4.1.1 利率风险敞口

单位：人民币元

本期末 2025 年 6 月 30 日	1 年以内	1-5 年	5 年以上	不计息	合计
资产					
货币资金	189,925,190.04	-	-	-	189,925,190.04
结算备付金	1,370,434.95	-	-	-	1,370,434.95
存出保证金	361,705.46	-	-	-	361,705.46
交易性金融资产	3,129,599.38	-	-	1,471,954,427.84	1,475,084,027.22
应收申购款	-	-	-	179,797.98	179,797.98
应收清算款	-	-	-	6,438,720.83	6,438,720.83
资产总计	194,786,929.83	-	-	1,478,572,946.65	1,673,359,876.48
负债					
应付赎回款	-	-	-	3,124,894.16	3,124,894.16
应付管理人报酬	-	-	-	1,577,152.88	1,577,152.88
应付托管费	-	-	-	262,858.82	262,858.82
应付销售服务费	-	-	-	4,981.11	4,981.11
应交税费	-	-	-	33,289.35	33,289.35
其他负债	-	-	-	688,409.48	688,409.48
负债总计	-	-	-	5,691,585.80	5,691,585.80
利率敏感度缺口	194,786,929.83	-	-	1,472,881,360.85	1,667,668,290.68
上年度末 2024 年 12 月 31 日	1 年以内	1-5 年	5 年以上	不计息	合计

资产					
货币资金	246,358,958.48	-	-	-	246,358,958.48
结算备付金	2,005,619.38	-	-	-	2,005,619.38
存出保证金	444,727.68	-	-	-	444,727.68
交易性金融资产	-	2,912,102.48	-	1,444,801,673.68	1,447,713,776.16
应收申购款	-	-	-	471,967.97	471,967.97
资产总计	248,809,305.54	2,912,102.48	-	1,445,273,641.65	1,696,995,049.67
负债					
应付清算款	-	-	-	3,390,779.33	3,390,779.33
应付赎回款	-	-	-	1,123,202.50	1,123,202.50
应付管理人报酬	-	-	-	2,180,648.89	2,180,648.89
应付托管费	-	-	-	363,441.47	363,441.47
应付销售服务费	-	-	-	58,841.62	58,841.62
应交税费	-	-	-	33,329.43	33,329.43
其他负债	-	-	-	1,343,067.65	1,343,067.65
负债总计	-	-	-	8,493,310.89	8,493,310.89
利率敏感度缺口	248,809,305.54	2,912,102.48	-	1,436,780,330.76	1,688,501,738.78

注：表中所示为本基金资产及负债的账面价值，并按照合约规定的利率重新定价日或到期日孰早者予以分类。

6.4.13.4.1.2 利率风险的敏感性分析

于 2025 年 6 月 30 日，本基金持有的交易性债券投资公允价值占基金净资产的比例为 0.19%(2024 年 12 月 31 日:0.17%)，因此市场利率的变动对于本基金净资产无重大影响(2024 年 12 月 31 日:同)。

6.4.13.4.2 外汇风险

外汇风险是指金融工具的公允价值或未来现金流量因外汇汇率变动而发生波动的风险。本基金的所有资产及负债以人民币计价，因此无重大外汇风险。

6.4.13.4.3 其他价格风险

其他价格风险是指基金所持金融工具的公允价值或未来现金流量因除市场利率和外汇汇率以外的市场价格因素变动而发生波动的风险。本基金主要投资于证券交易所上市或银行间同业市场交易的股票和债券，所面临的其他价格风险来源于单个证券发行主体自身经营情况或特殊事项的影响，也可能来源于证券市场整体波动的影响。

本基金的基金管理人在构建和管理投资组合的过程中，采用“自上而下”的策略，通过对宏观经

济情况及政策的分析，结合证券市场运行情况，做出资产配置及组合构建的决定；通过对单个证券的定性分析及定量分析，选择符合基金合同约定范围的投资品种进行投资。本基金的基金管理人定期结合宏观及微观环境的变化，对投资策略、资产配置、投资组合进行修正，来主动应对可能发生的市场价格风险。

本基金通过投资组合的分散化降低其他价格风险。本基金投资组合中股票投资比例为基金总资产的 30%-95%，债券投资比例为基金资产总值的 0-50%，但现金或到期日在一年以内的政府债券不低于基金资产净值的 5%，其中现金不包括结算备付金、存出保证金、应收申购款等。此外，本基金的基金管理人每日对本基金所持有的证券价格实施监控，定期运用多种定量方法对基金进行风险度量，包括 VaR(Value at Risk) 指标等来测试本基金面临的潜在价格风险，及时可靠地对风险进行跟踪和控制。

6.4.13.4.3.1 其他价格风险敞口

金额单位：人民币元

项目	本期末 2025 年 6 月 30 日		上年度末 2024 年 12 月 31 日	
	公允价值	占基金资产净值 比例（%）	公允价值	占基金资产净值 比例（%）
交易性金融资产—股票投资	1,471,954,427.84	88.26	1,444,801,673.68	85.57
交易性金融资产—基金投资	—	—	—	—
交易性金融资产—债券投资	3,129,599.38	0.19	2,912,102.48	0.17
交易性金融资产—贵金属投资	—	—	—	—
衍生金融资产—权证投资	—	—	—	—
其他	—	—	—	—
合计	1,475,084,027.22	88.45	1,447,713,776.16	85.74

6.4.13.4.3.2 其他价格风险的敏感性分析

假设	除业绩比较基准以外的其他市场变量保持不变		
分析	相关风险变量的变动	对资产负债表日基金资产净值的影响金额（单位：人民币元）	
		本期末（2025 年 6 月 30 日）	上年度末（2024 年 12 月 31 日）

	1. 业绩比较基准上 升 5%	141,730,000.00	140,690,000.00
	2. 业绩比较基准下 降 5%	-141,730,000.00	-140,690,000.00

6.4.14 公允价值

6.4.14.1 金融工具公允价值计量的方法

<p>公允价值计量结果所属的层次，由对公允价值计量整体而言具有重要意义的输入值所属的最低层次决定：</p> <p>第一层次：相同资产或负债在活跃市场上未经调整的报价。</p> <p>第二层次：除第一层次输入值外相关资产或负债直接或间接可观察的输入值。</p> <p>第三层次：相关资产或负债的不可观察输入值。</p>
--

6.4.14.2 持续的以公允价值计量的金融工具

6.4.14.2.1 各层次金融工具的公允价值

单位：人民币元

公允价值计量结果所属的层次	本期末 2025 年 6 月 30 日	上年度末 2024 年 12 月 31 日
第一层次	1,475,084,027.22	1,447,247,411.36
第二层次	-	466,364.80
第三层次	-	-
合计	1,475,084,027.22	1,447,713,776.16

6.4.14.2.2 公允价值所属层次间的重大变动

<p>本基金以导致各层次之间转换的事项发生日为确认各层次之间转换的时点。</p> <p>对于证券交易所上市的股票和债券，若出现重大事项停牌、交易不活跃(包括涨跌停时的交易不活跃)、或属于非公开发行等情况，本基金不会于停牌日至交易恢复活跃日期间、交易不活跃期间及限售期间将相关股票和债券的公允价值列入第一层次；并根据估值调整中采用的不可观察输入值对于公允价值的影响程度，确定相关股票和债券的公允价值应属第二层次还是第三层次。</p>
---



6.4.14.3 非持续的以公允价值计量的金融工具的说明

于 2025 年 6 月 30 日，本基金未持有非持续的以公允价值计量的金融资产(2024 年 12 月 31 日:同)。

6.4.14.4 不以公允价值计量的金融工具的相关说明

不以公允价值计量的金融资产和负债主要包括应收款项和其他金融负债，其账面价值与公允价值相差很小。

6.4.15 有助于理解和分析会计报表需要说明的其他事项

截至资产负债表日本基金无需要说明的其他重要事项。

§ 7 投资组合报告

7.1 期末基金资产组合情况

金额单位：人民币元

序号	项目	金额	占基金总资产的比例 (%)
1	权益投资	1,471,954,427.84	87.96
	其中：股票	1,471,954,427.84	87.96
2	基金投资	-	-
3	固定收益投资	3,129,599.38	0.19
	其中：债券	3,129,599.38	0.19
	资产支持证券	-	-
4	贵金属投资	-	-
5	金融衍生品投资	-	-
6	买入返售金融资产	-	-
	其中：买断式回购的买入返售金融资产	-	-
7	银行存款和结算备付金合计	191,295,624.99	11.43
8	其他各项资产	6,980,224.27	0.42
9	合计	1,673,359,876.48	100.00

7.2 报告期末按行业分类的股票投资组合

7.2.1 报告期末按行业分类的境内股票投资组合

金额单位：人民币元

代码	行业类别	公允价值（元）	占基金资产净值比例 (%)
A	农、林、牧、渔业	-	-
B	采矿业	54,976,580.11	3.30
C	制造业	1,312,610,706.87	78.71
D	电力、热力、燃气及水生产和供应业	-	-
E	建筑业	881,108.52	0.05
F	批发和零售业	-	-

G	交通运输、仓储和邮政业	377,088.40	0.02
H	住宿和餐饮业	-	-
I	信息传输、软件和信息技术服务业	6,697,782.74	0.40
J	金融业	50,917,224.91	3.05
K	房地产业	91,298.62	0.01
L	租赁和商务服务业	12,203,053.21	0.73
M	科学研究和技术服务业	1,054,182.87	0.06
N	水利、环境和公共设施管理业	32,145,401.59	1.93
O	居民服务、修理和其他服务业	-	-
P	教育	-	-
Q	卫生和社会工作	-	-
R	文化、体育和娱乐业	-	-
S	综合	-	-
	合计	1,471,954,427.84	88.26

### 7.2.2 报告期末按行业分类的港股通投资股票投资组合

本基金本报告期末未持有港股通股票。

### 7.3 期末按公允价值占基金资产净值比例大小排序的所有股票投资明细

金额单位：人民币元

序号	股票代码	股票名称	数量（股）	公允价值（元）	占基金资产净值比例（%）
1	300476	胜宏科技	1,212,841	162,981,573.58	9.77
2	300750	宁德时代	563,358	142,090,154.76	8.52
3	002384	东山精密	3,647,859	137,779,634.43	8.26
4	300502	新易盛	768,897	97,665,296.94	5.86
5	300014	亿纬锂能	1,635,852	74,938,380.12	4.49
6	000425	徐工机械	7,508,021	58,337,323.17	3.50
7	002422	科伦药业	1,515,677	54,443,117.84	3.26
8	601899	紫金矿业	2,657,800	51,827,100.00	3.11
9	603799	华友钴业	1,321,059	48,905,604.18	2.93
10	600000	浦发银行	3,518,400	48,835,392.00	2.93
11	688578	艾力斯	509,278	47,383,225.12	2.84
12	300394	天孚通信	581,200	46,403,008.00	2.78
13	300308	中际旭创	316,100	46,106,346.00	2.76
14	002779	中坚科技	536,232	40,362,182.64	2.42
15	600576	祥源文旅	3,966,357	32,008,500.99	1.92
16	688775	影石创新	173,822	29,278,577.68	1.76
17	688382	益方生物	848,589	27,850,690.98	1.67
18	688266	泽璟制药	225,739	24,269,199.89	1.46
19	300765	新诺威	451,819	23,354,524.11	1.40
20	002594	比亚迪	59,273	19,673,301.43	1.18
21	603986	兆易创新	151,815	19,209,151.95	1.15

22	601689	拓普集团	372,151	17,584,134.75	1.05
23	688778	厦钨新能	309,231	17,292,197.52	1.04
24	301216	万凯新材	1,292,936	16,122,911.92	0.97
25	600521	华海药业	761,500	14,186,745.00	0.85
26	688041	海光信息	99,681	14,083,928.49	0.84
27	002028	思源电气	188,485	13,742,441.35	0.82
28	002475	立讯精密	384,390	13,334,489.10	0.80
29	600031	三一重工	727,985	13,067,330.75	0.78
30	002236	大华股份	820,946	13,036,622.48	0.78
31	600415	小商品城	547,800	11,328,504.00	0.68
32	601100	恒立液压	129,869	9,350,568.00	0.56
33	002487	大金重工	253,900	8,353,310.00	0.50
34	603501	豪威集团	52,863	6,747,961.95	0.40
35	002102	能特科技	1,414,300	4,469,188.00	0.27
36	600760	中航沈飞	65,220	3,823,196.40	0.23
37	600938	中国海油	120,005	3,133,330.55	0.19
38	001301	尚太科技	56,858	2,772,396.08	0.17
39	300433	蓝思科技	112,679	2,512,741.70	0.15
40	688256	寒武纪	3,842	2,310,963.00	0.14
41	002600	领益智造	260,866	2,240,838.94	0.13
42	688506	百利天恒	6,995	2,071,359.40	0.12
43	688235	百济神州	8,685	2,029,163.40	0.12
44	688617	惠泰医疗	5,906	1,754,082.00	0.11
45	600519	贵州茅台	1,184	1,668,871.68	0.10
46	002050	三花智控	61,981	1,635,058.78	0.10
47	002371	北方华创	3,602	1,592,840.42	0.10
48	300059	东方财富	57,257	1,324,354.41	0.08
49	601138	XD 工业富	61,340	1,311,449.20	0.08
50	300450	先导智能	44,678	1,110,248.30	0.07
51	002648	卫星化学	63,447	1,099,536.51	0.07
52	002230	科大讯飞	20,896	1,000,500.48	0.06
53	002311	海大集团	16,816	985,249.44	0.06
54	600570	恒生电子	28,969	971,620.26	0.06
55	603005	晶方科技	32,376	919,154.64	0.06
56	300347	泰格医药	16,971	904,893.72	0.05
57	600869	远东股份	175,832	893,226.56	0.05
58	002405	四维图新	100,822	861,019.88	0.05
59	600867	通化东宝	101,636	833,415.20	0.05
60	688187	时代电气	19,111	815,084.15	0.05
61	600216	浙江医药	53,060	784,757.40	0.05
62	002312	川发龙蟒	67,442	774,234.16	0.05
63	600030	中信证券	27,425	757,478.50	0.05
64	002273	水晶光电	37,494	748,755.18	0.04

65	601126	四方股份	44,533	724,551.91	0.04
66	000661	长春高新	6,983	692,573.94	0.04
67	300724	捷佳伟创	12,744	691,999.20	0.04
68	688388	嘉元科技	34,030	683,322.40	0.04
69	600111	北方稀土	26,856	668,714.40	0.04
70	601390	中国中铁	118,985	667,505.85	0.04
71	603305	旭升集团	49,917	651,416.85	0.04
72	000400	许继电气	29,549	643,281.73	0.04
73	601012	隆基绿能	42,440	637,448.80	0.04
74	688351	微电生理	30,205	595,038.50	0.04
75	603659	璞泰来	30,342	569,822.76	0.03
76	688188	柏楚电子	4,253	559,949.98	0.03
77	300413	芒果超媒	25,371	553,595.22	0.03
78	603938	三孚股份	38,392	552,076.96	0.03
79	688068	热景生物	3,909	547,807.26	0.03
80	300226	上海钢联	20,815	475,414.60	0.03
81	002466	天齐锂业	14,535	465,701.40	0.03
82	002675	东诚药业	31,035	446,593.65	0.03
83	688050	爱博医疗	6,336	436,233.60	0.03
84	603690	至纯科技	17,395	434,701.05	0.03
85	688166	博瑞医药	8,041	431,882.11	0.03
86	002567	唐人神	87,171	414,933.96	0.02
87	688300	联瑞新材	8,887	413,689.85	0.02
88	688139	海尔生物	13,249	409,261.61	0.02
89	600984	建设机械	124,341	399,134.61	0.02
90	600409	三友化工	80,275	390,136.50	0.02
91	688007	光峰科技	26,857	388,352.22	0.02
92	000063	中兴通讯	11,762	382,147.38	0.02
93	600018	上港集团	66,040	377,088.40	0.02
94	688002	睿创微纳	5,062	352,922.64	0.02
95	300082	奥克股份	46,671	348,165.66	0.02
96	002180	纳思达	14,216	326,115.04	0.02
97	600745	闻泰科技	9,691	324,939.23	0.02
98	688157	松井股份	8,053	321,153.64	0.02
99	603538	美诺华	15,927	313,921.17	0.02
100	300639	凯普生物	52,987	307,324.60	0.02
101	603823	百合花	21,249	274,537.08	0.02
102	688015	交控科技	12,549	261,521.16	0.02
103	003022	联泓新科	16,106	254,957.98	0.02
104	688022	瀚川智能	16,808	249,094.56	0.01
105	688333	铂力特	3,984	237,287.04	0.01
106	688258	卓易信息	4,851	234,933.93	0.01
107	300712	永福股份	8,889	213,602.67	0.01

108	688101	三达膜	13,483	187,953.02	0.01
109	002145	中核钛白	43,837	181,923.55	0.01
110	002240	盛新锂能	13,756	177,177.28	0.01
111	688399	硕世生物	3,389	171,144.50	0.01
112	688016	心脉医疗	1,892	167,290.64	0.01
113	601615	明阳智能	13,430	154,310.70	0.01
114	688202	美迪西	4,155	149,289.15	0.01
115	600737	中粮糖业	15,764	148,969.80	0.01
116	300021	大禹节水	29,761	136,900.60	0.01
117	688030	山石网科	7,957	127,232.43	0.01
118	688005	容百科技	5,266	117,537.12	0.01
119	688357	建龙微纳	3,918	112,799.22	0.01
120	601865	福莱特	7,018	106,743.78	0.01
121	002241	歌尔股份	4,223	98,480.36	0.01
122	600848	上海临港	10,066	91,298.62	0.01
123	688389	普门科技	6,931	89,548.52	0.01
124	688198	佰仁医疗	867	89,032.23	0.01
125	688066	航天宏图	3,982	77,967.56	0.00
126	300990	同飞股份	1,260	62,874.00	0.00
127	603348	文灿股份	2,713	56,647.44	0.00
128	002759	天际股份	3,859	38,782.95	0.00
129	688033	天宜新材	4,225	27,082.25	0.00
130	000762	西藏矿业	842	16,149.56	0.00

## 7.4 报告期内股票投资组合的重大变动

### 7.4.1 累计买入金额超出期初基金资产净值 2%或前 20 名的股票明细

金额单位：人民币元

序号	股票代码	股票名称	本期累计买入金额	占期初基金资产净值比例(%)
1	300502	新易盛	102,381,126.40	6.06
2	300394	天孚通信	69,548,450.68	4.12
3	603986	兆易创新	58,075,907.00	3.44
4	300433	蓝思科技	54,628,050.25	3.24
5	603799	华友钴业	50,023,291.97	2.96
6	688981	中芯国际	46,854,956.01	2.77
7	688578	艾力斯	45,747,981.65	2.71
8	300570	太辰光	45,303,727.00	2.68
9	601899	紫金矿业	44,571,049.00	2.64
10	600000	浦发银行	43,488,010.72	2.58
11	300308	中际旭创	41,187,928.00	2.44
12	300765	新诺威	38,146,549.47	2.26
13	002050	三花智控	37,427,790.00	2.22
14	002600	领益智造	35,324,261.00	2.09
15	688099	晶晨股份	30,923,309.84	1.83

16	688775	影石创新	30,320,022.12	1.80
17	601138	XD 工业富	29,964,225.64	1.77
18	688382	益方生物	26,844,404.07	1.59
19	603009	北特科技	24,948,730.00	1.48
20	603501	豪威集团	23,015,885.00	1.36

注：“买入金额”（或“买入股票成本”）、“卖出金额”（或“卖出股票收入”）均按买卖成交金额（成交单价乘以成交数量）填列，不考虑相关交易费用。

#### 7.4.2 累计卖出金额超出期初基金资产净值 2%或前 20 名的股票明细

金额单位：人民币元

序号	股票代码	股票名称	本期累计卖出金额	占期初基金资产净值比例(%)
1	002594	比亚迪	132,964,609.68	7.87
2	300476	胜宏科技	130,041,763.17	7.70
3	002475	立讯精密	68,107,191.19	4.03
4	001301	尚太科技	48,939,603.58	2.90
5	688506	百利天恒	48,607,421.43	2.88
6	601138	工业富联	46,215,057.48	2.74
7	688981	中芯国际	45,827,588.16	2.71
8	300433	蓝思科技	43,860,902.03	2.60
9	688256	寒武纪	43,216,475.36	2.56
10	603986	兆易创新	41,120,728.46	2.44
11	002050	三花智控	37,156,334.47	2.20
12	300570	太辰光	36,469,672.28	2.16
13	300502	新易盛	33,869,696.73	2.01
14	000528	柳 工	32,459,076.84	1.92
15	301358	湖南裕能	31,702,891.22	1.88
16	603893	瑞芯微	31,089,156.86	1.84
17	603009	北特科技	29,419,507.38	1.74
18	688099	晶晨股份	29,392,095.51	1.74
19	002947	恒铭达	28,198,494.90	1.67
20	002028	思源电气	27,968,616.57	1.66

注：“买入金额”（或“买入股票成本”）、“卖出金额”（或“卖出股票收入”）均按买卖成交金额（成交单价乘以成交数量）填列，不考虑相关交易费用。

#### 7.4.3 买入股票的成本总额及卖出股票的收入总额

单位：人民币元

买入股票成本（成交）总额	1,275,229,692.06
卖出股票收入（成交）总额	1,458,752,854.48

注：“买入金额”（或“买入股票成本”）、“卖出金额”（或“卖出股票收入”）均按买卖成交金额（成交单价乘以成交数量）填列，不考虑相关交易费用。

7.5 期末按债券品种分类的债券投资组合

金额单位：人民币元

序号	债券品种	公允价值	占基金资产净值比例（%）
1	国家债券	-	-
2	央行票据	-	-
3	金融债券	-	-
	其中：政策性金融债	-	-
4	企业债券	-	-
5	企业短期融资券	-	-
6	中期票据	-	-
7	可转债（可交换债）	3,129,599.38	0.19
8	同业存单	-	-
9	其他	-	-
10	合计	3,129,599.38	0.19

7.6 期末按公允价值占基金资产净值比例大小排序的前五名债券投资明细

金额单位：人民币元

序号	债券代码	债券名称	数量（张）	公允价值	占基金资产净值比例（%）
1	118005	天奈转债	18,750	2,171,429.79	0.13
2	113616	韦尔转债	6,300	772,379.14	0.05
3	127089	晶澳转债	1,768	185,790.45	0.01

7.7 期末按公允价值占基金资产净值比例大小排序的所有资产支持证券投资明细

本基金本报告期末未持有资产支持证券。

7.8 报告期末按公允价值占基金资产净值比例大小排序的前五名贵金属投资明细

本基金本报告期末未持有贵金属。

7.9 期末按公允价值占基金资产净值比例大小排序的前五名权证投资明细

本基金本报告期末未持有权证。

7.10 本基金投资股指期货的投资政策

本基金本报告期末未持有股指期货。

7.11 报告期末本基金投资的国债期货交易情况说明

本基金本报告期末未持有国债期货。

7.12 投资组合报告附注

7.12.1

报告期内，本基金投资决策程序符合相关法律法规的要求，未发现本基金投资的前十名证券的发行主体本期出现被监管部门立案调查，或者在报告编制日前一年内受到公开谴责、处罚的情形。

7.12.2

报告期内本基金投资的前十名股票中没有在基金合同规定备选股票库之外的股票。

7.12.3 期末其他各项资产构成

单位：人民币元

序号	名称	金额
1	存出保证金	361,705.46
2	应收清算款	6,438,720.83
3	应收股利	-
4	应收利息	-
5	应收申购款	179,797.98
6	其他应收款	-
7	待摊费用	-
8	其他	-
9	合计	6,980,224.27

7.12.4 期末持有的处于转股期的可转换债券明细

金额单位：人民币元

序号	债券代码	债券名称	公允价值	占基金资产净值比例（%）
1	118005	天奈转债	2,171,429.79	0.13
2	113616	韦尔转债	772,379.14	0.05
3	127089	晶澳转债	185,790.45	0.01

7.12.5 期末前十名股票中存在流通受限情况的说明

本基金本报告期末前十名股票中不存在流通受限情况。

7.12.6 投资组合报告附注的其他文字描述部分

因四舍五入原因，投资组合报告中分项之和与合计可能存在尾差。

§ 8 基金份额持有人信息

8.1 期末基金份额持有人户数及持有人结构

份额单位：份

份额级别	持有人户数（户）	户均持有的基金份额	持有人结构			
			机构投资者		个人投资者	
			持有份额	占总份额比例（%）	持有份额	占总份额比例（%）
摩根中国优势混合A	61,236	18,806.15	93,325,655.54	8.10%	1,058,287,797.56	91.90%
摩根中国优势混合	1,051	6,779.67	4,582,799.70	64.32%	2,542,637.59	35.68%



C						
合计	62,287	18,603.22	97,908,455.24	8.45%	1,060,830,435.15	91.55%

## 8.2 期末基金管理人的从业人员持有本基金的情况

项目	份额级别	持有份额总数（份）	占基金总份额比例（%）
基金管理人所有从业人员持有本基金	摩根中国优势混合 A	1,225,278.78	0.1064
	摩根中国优势混合 C	12.55	0.0002
	合计	1,225,291.33	0.1057

## 8.3 期末基金管理人的从业人员持有本开放式基金份额总量区间情况

项目	份额级别	持有基金份额总量的数量区间（万份）
本公司高级管理人员、基金投资和研究部门负责人持有本开放式基金	摩根中国优势混合 A	0
	摩根中国优势混合 C	0
	合计	0
本基金基金经理持有本开放式基金	摩根中国优势混合 A	0
	摩根中国优势混合 C	0
	合计	0

## § 9 开放式基金份额变动

单位：份

项目	摩根中国优势混合 A	摩根中国优势混合 C
基金合同生效日 （2004 年 9 月 15 日） 基金份额总额	1,669,305,034.88	—
本报告期期初基金份额总额	1,235,884,849.50	90,200,640.81
本报告期基金总申购份额	81,063,747.13	3,069,837.64
减：本报告期基金总赎回份额	165,335,143.53	86,145,041.16
本报告期基金拆分变动份额	—	—
本报告期期末基金份额总额	1,151,613,453.10	7,125,437.29

§ 10 重大事件揭示

10.1 基金份额持有人大会决议

本报告期内无基金份额持有人大会决议。

10.2 基金管理人、基金托管人的专门基金托管部门的重大人事变动

基金管理人：无。

基金托管人：中国建设银行股份有限公司（以下简称“中国建设银行”）研究决定，聘任陈颖钰为中国建设银行资产托管业务部总经理。

陈颖钰女士曾先后在中国建设银行财务会计、重组改制、资产负债、同业业务、金融科技等领域工作，并在中国建设银行总行同业业务中心、财务会计部、资产托管业务部以及山东省分行、建信金融科技有限责任公司等机构担任领导职务，具有丰富的财会、科技和资金资产管理经验。

10.3 涉及基金管理人、基金财产、基金托管业务的诉讼

本报告期内无涉及基金管理人、基金财产、基金托管业务的诉讼。

10.4 基金投资策略的改变

本报告期内无基金投资策略的改变。

10.5 为基金进行审计的会计师事务所情况

本报告期内，本基金未发生改聘为其审计的会计师事务所的情况。

10.6 管理人、托管人及其高级管理人员受稽查或处罚等情况

10.6.1 管理人及其高级管理人员受稽查或处罚等情况

报告期内，管理人未受稽查或处罚，亦未发现管理人的高级管理人员受稽查或处罚。

10.6.2 托管人及其高级管理人员受稽查或处罚等情况

本报告期内，基金托管人及其高级管理人员未受监管部门稽查或处罚。

10.7 基金租用证券公司交易单元的有关情况

10.7.1 基金租用证券公司交易单元进行股票投资及佣金支付情况

金额单位：人民币元

券商名称	交易单元数量	股票交易		应支付该券商的佣金		备注
		成交金额	占当期股票成交总额的比例(%)	佣金	占当期佣金总量的比例(%)	
国泰海通	2	860,624,536.	31.48	375,138.28	31.48	-

证券		77				
中金公司	2	365,396,697.33	13.36	159,276.85	13.37	-
天风证券	2	356,699,691.51	13.05	155,484.26	13.05	-
中信建投证券	1	335,355,183.54	12.27	146,181.18	12.27	-
申万宏源证券	1	308,219,268.38	11.27	134,351.51	11.27	-
招商证券	1	238,645,342.15	8.73	104,026.28	8.73	-
国盛证券	2	182,449,794.29	6.67	79,527.71	6.67	-
野村东方国际证券	2	86,592,032.57	3.17	37,743.72	3.17	-
财富证券	1	-	-	-	-	-
东北证券	1	-	-	-	-	-
高华证券	1	-	-	-	-	-
华创证券	1	-	-	-	-	-
瑞银证券	2	-	-	-	-	-
山西证券	2	-	-	-	-	-
上海证券	1	-	-	-	-	-
首创证券	2	-	-	-	-	-
银河证券	1	-	-	-	-	-
中泰证券	1	-	-	-	-	-

注：1. 上述佣金按市场佣金率计算，以扣除由中国证券登记结算有限责任公司收取的证管费、经手费和适用期间内由券商承担的证券结算风险基金后的净额列示。

## 2. 证券公司的选择标准：

- 1) 资本金雄厚，信誉良好。
- 2) 财务状况良好，经营行为规范，最近一年未因发生重大违规行为而受到有关管理机关处罚。
- 3) 合规风控能力较强，内部管理规范、严格，具备健全的内控制度，并能满足基金运作高度保密的要求。
- 4) 具备基金运作所需的高效、安全的通讯条件，交易设施满足基金进行证券交易的需要。
- 5) 具备较完善的清算系统，能及时、高效地完成资金的结算交收。
- 6) 研究实力较强，有固定的研究机构和专门研究人员，能及时、定期、全面地为本基金提供宏观经济、行业情况、市场走向、个股分析的研究报告及周到的信息服务。

## 3. 证券公司的选择程序：

- 1) 本基金管理人定期组织相关部门依据证券公司的选择标准对候选券商进行评估，确定选用的券

商。

2) 本基金管理人与券商签订协议，并通知基金托管人。

4. 本基金本年度无新增席位，无注销席位。

5. 《公开募集证券投资基金证券交易费用管理规定》自 2024 年 7 月 1 日起实施，2025 年 01 月 01 日至 2025 年 06 月 30 日期间，本公司旗下管理基金的股票交易佣金费率符合法规要求，即被动股票型基金的股票交易佣金费率不得超过市场平均股票交易佣金费率，其他类型基金的股票交易佣金费率不得超过市场平均股票交易佣金费率的两倍。市场平均股票交易佣金费率由中国证券业协会定期测算并向行业机构通报。

10.7.2 基金租用证券公司交易单元进行其他证券投资的情况

金额单位：人民币元

券商名称	债券交易		债券回购交易		权证交易	
	成交金额	占当期债券成交总额的比例 (%)	成交金额	占当期债券回购成交总额的比例 (%)	成交金额	占当期权证成交总额的比例 (%)
国泰海通证券	-	-	-	-	-	-
中金公司	-	-	-	-	-	-
天风证券	-	-	-	-	-	-
中信建投证券	5,422,760.18	100.00	-	-	-	-
申万宏源证券	-	-	-	-	-	-
招商证券	-	-	-	-	-	-
国盛证券	-	-	-	-	-	-
野村东方国际证券	-	-	-	-	-	-
财富证券	-	-	-	-	-	-
东北证券	-	-	-	-	-	-
高华证券	-	-	-	-	-	-
华创证券	-	-	-	-	-	-
瑞银证券	-	-	-	-	-	-
山西证券	-	-	-	-	-	-
上海证券	-	-	-	-	-	-
首创证券	-	-	-	-	-	-
银河证券	-	-	-	-	-	-

中泰证券	-	-	-	-	-
------	---	---	---	---	---

10.8 其他重大事件

序号	公告事项	法定披露方式	法定披露日期
1	摩根基金管理（中国）有限公司关于调低旗下部分基金费率并修改基金合同等法律文件的公告	基金管理人公司网站及本基金选定的信息披露报纸	2025 年 3 月 25 日
2	摩根基金管理（中国）有限公司关于旗下基金所持停牌股票估值调整的公告	同上	2025 年 4 月 9 日
3	摩根基金管理（中国）有限公司关于旗下基金所持停牌股票估值调整的公告	同上	2025 年 6 月 7 日

§ 11 影响投资者决策的其他重要信息

11.1 报告期内单一投资者持有基金份额比例达到或超过 20%的情况  
无。

11.2 影响投资者决策的其他重要信息

无。
----

§ 12 备查文件目录

12.1 备查文件目录

- 1、中国证监会批准本基金募集的文件
- 2、摩根中国优势证券投资基金基金合同
- 3、摩根中国优势证券投资基金托管协议
- 4、法律意见书
- 5、基金管理人业务资格批件、营业执照
- 6、基金托管人业务资格批件和营业执照
- 7、摩根基金管理(中国)有限公司开放式基金业务规则
- 8、中国证监会要求的其他文件

12.2 存放地点

基金管理人或基金托管人住所。

12.3 查阅方式

投资者可在营业时间免费查阅，也可按工本费购买复印件。

摩根基金管理（中国）有限公司

2025 年 8 月 29 日