

# 长盛中证 A500 指数增强型证券投资基金 2026 年第 1 季度报告

2026 年 3 月 31 日

基金管理人：长盛基金管理有限公司

基金托管人：财通证券股份有限公司

报告送出日期：2026 年 4 月 22 日

## § 1 重要提示

基金管理人的董事会及董事保证本报告所载资料不存在虚假记载、误导性陈述或重大遗漏，并对其内容的真实性、准确性和完整性承担个别及连带责任。

基金托管人财通证券股份有限公司根据本基金合同规定，于 2026 年 04 月 21 日复核了本报告中的财务指标、净值表现和投资组合报告等内容，保证复核内容不存在虚假记载、误导性陈述或者重大遗漏。

基金管理人承诺以诚实信用、勤勉尽责的原则管理和运用基金资产，但不保证基金一定盈利。

基金的过往业绩并不代表其未来表现。投资有风险，投资者在作出投资决策前应仔细阅读本基金的招募说明书。

本报告中财务资料未经审计。

本报告期自 2026 年 01 月 01 日起至 03 月 31 日止。

## §2 基金产品概况

基金简称	长盛中证 A500 指数增强
基金主代码	024075
基金运作方式	契约型开放式
基金合同生效日	2025 年 11 月 11 日
报告期末基金份额总额	95,896,948.13 份
投资目标	本基金为股票指数增强型基金，在力求对中证 A500 指数进行有效跟踪的基础上，通过数量化的投资方法进行积极的指数组合管理与风险控制，力争实现超越标的指数的投资收益，谋求基金资产的长期增值。
投资策略	<p>本基金为增强型指数基金，在力求有效跟踪标的指数，控制本基金的净值增长率与业绩比较基准之间的日均跟踪偏离度的绝对值不超过 0.5%，年跟踪误差不超过 7.75%的基础上，结合量化方法追求超越标的指数的业绩水平。</p> <p>1、股票投资策略 本基金以中证 A500 指数为标的指数，除跟踪标的指数外，亦可通过成份股权重优化增强和非成份股优选等增强策略对投资组合进行优化，利用公司自主研发的量化多因子选股模型进行股票投资价值定量分析，并在此基础上构建股票投资组合。在力求有效跟踪标的指数基础上，实现超越目标指数的投资收益，谋求基金资产的长期增值。主要的股票投资策略包含（1）指数化被动投资策略（2）量化增强策略（3）存托凭证投资策略（4）本基金将充分挖掘内地与香港股票市场交易互联互通、资金双向流动机制下 A 股市场和港股市场</p>

	<p>的投资机会。</p> <p>2、债券投资策略：本基金采用的债券主要投资策略包括：久期策略、期限结构策略、个券选择策略、可转换债券投资策略等。</p> <p>3、其他投资策略包含：（1）同业存单投资策略（2）股指期货投资策略（3）国债期货投资策略（4）资产支持证券投资策略（5）股票期权投资策略（6）融资及转融通证券出借业务投资策略（7）现金管理策略。</p>	
业绩比较基准	中证 A500 指数收益率×95%+同期银行活期存款利率（税后）×5%	
风险收益特征	<p>本基金属于股票指数增强型基金，预期风险与收益高于混合型基金、债券型基金与货币市场基金。本基金主要投资于标的指数成份股及备选成份股，具有与标的指数相似的风险收益特征。</p> <p>本基金除了投资 A 股以外，还可以根据法律法规规定投资港股通标的股票。本基金若投资港股通标的股票，将面临港股通机制下因投资环境、投资标的、市场制度以及交易规则等差异带来的特有风险。</p>	
基金管理人	长盛基金管理有限公司	
基金托管人	财通证券股份有限公司	
下属分级基金的基金简称	长盛中证 A500 指数增强 A	长盛中证 A500 指数增强 C
下属分级基金的交易代码	024075	024076
报告期末下属分级基金的份额总额	33,054,726.66 份	62,842,221.47 份

### § 3 主要财务指标和基金净值表现

#### 3.1 主要财务指标

单位：人民币元

主要财务指标	报告期（2026 年 1 月 1 日-2026 年 3 月 31 日）	
	长盛中证 A500 指数增强 A	长盛中证 A500 指数增强 C
1. 本期已实现收益	7,030.85	-69,914.26
2. 本期利润	-807,542.70	-1,408,458.50
3. 加权平均基金份额本期利润	-0.0213	-0.0173
4. 期末基金资产净值	32,187,356.82	61,096,114.50
5. 期末基金份额净值	0.9738	0.9722

注：1、所述基金业绩指标不包括持有人认购或交易基金的各项费用，计入费用后实际收益水平要低于所列数字。

2、所列数据截止到 2026 年 03 月 31 日。

3、本期已实现收益指基金本期利息收入、投资收益、其他收入（不含公允价值变动收益）扣除相关费用和信用减值损失后的余额，本期利润为本期已实现收益加上本期公允价值变动收益。

4、本基金基金合同生效日为 2025 年 11 月 11 日，截至本报告期末本基金成立未满一年。

### 3.2 基金净值表现

#### 3.2.1 基金份额净值增长率及其与同期业绩比较基准收益率的比较

长盛中证 A500 指数增强 A

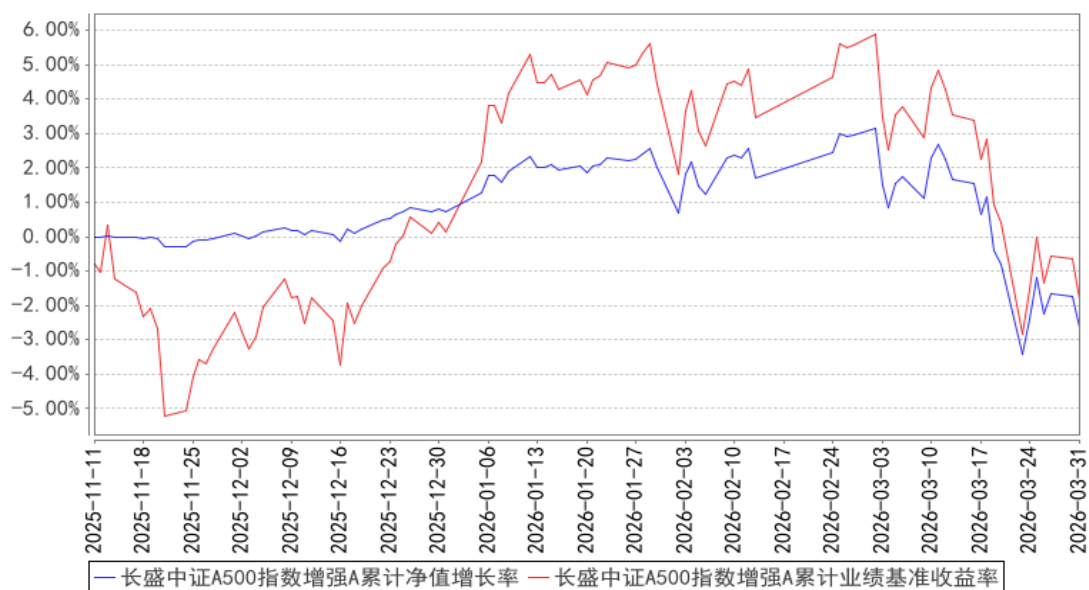
阶段	净值增长率①	净值增长率标准差②	业绩比较基准收益率③	业绩比较基准收益率标准差④	①-③	②-④
过去三个月	-3.32%	0.73%	-1.93%	1.08%	-1.39%	-0.35%
自基金合同生效起至今	-2.62%	0.57%	-1.80%	1.00%	-0.82%	-0.43%

长盛中证 A500 指数增强 C

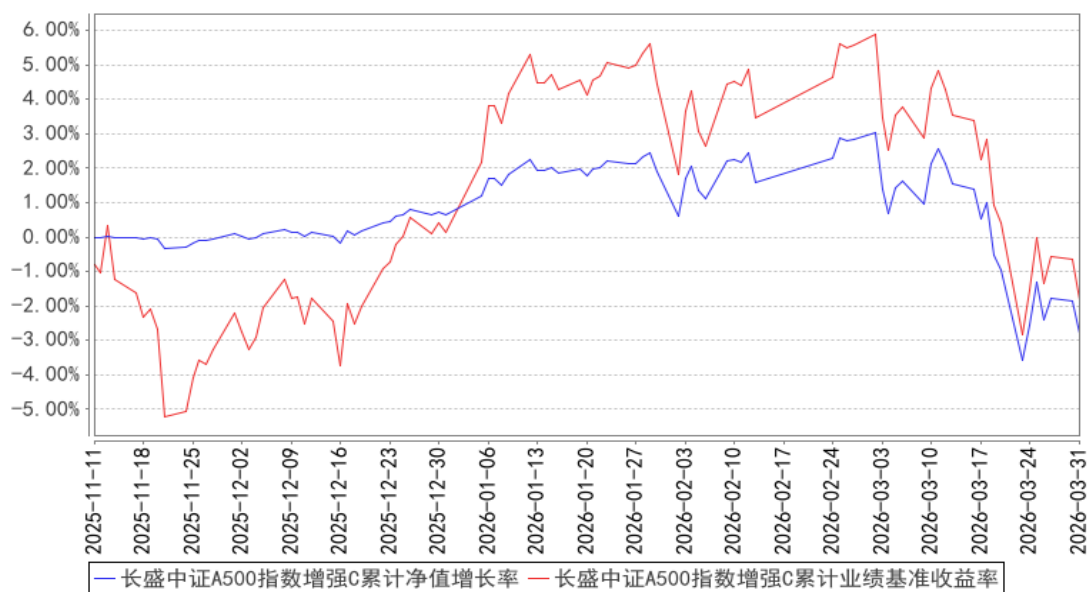
阶段	净值增长率①	净值增长率标准差②	业绩比较基准收益率③	业绩比较基准收益率标准差④	①-③	②-④
过去三个月	-3.42%	0.73%	-1.93%	1.08%	-1.49%	-0.35%
自基金合同生效起至今	-2.78%	0.57%	-1.80%	1.00%	-0.98%	-0.43%

#### 3.2.2 自基金合同生效以来基金累计净值增长率变动及其与同期业绩比较基准收益率变动的比较

## 长盛中证A500指数增强A累计净值增长率与同期业绩比较基准收益率的历史走势对比图



## 长盛中证A500指数增强C累计净值增长率与同期业绩比较基准收益率的历史走势对比图



注：1、本基金基金合同生效日为 2025 年 11 月 11 日，截至本报告期末本基金成立未满一年。

2、按照本基金合同规定，基金管理人应当自基金合同生效之日起六个月内使基金的投资组合比例符合基金合同的有关约定。截止本报告期末仍处于建仓期。

3、本基金的投资组合比例为：本基金以标的指数成份股及备选成份股为主要投资对象。股票资产投资比例不低于基金资产的 80%，投资于标的指数成份股和备选成份股的资产不低于非现金基金资产的 80%；其中，投资于港股通标的股票的比例不超过股票资产的 50%。每个交易日日终在扣除股指期货合约、国债期货合约、股票期权合约需缴纳的交易保证金后，基金保留的现金或到期日在一年以内的政府债券的比例合计不低于基金资产净值的 5%，其中现金不包括结算备付金、存出保证金、应收申购款等。

如法律法规或监管机构变更投资品种的投资比例限制，基金管理人在履行适当程序后，可以调整上述投资品种的投资比例。

## §4 管理人报告

### 4.1 基金经理（或基金经理小组）简介

姓名	职务	任本基金的基金经理期限		证券从业年限	说明
		任职日期	离任日期		
陈亘斯	本基金基金经理，长盛中小盘精选混合型证券投资基金基金经理，长盛同庆中证 800 指数型证券投资基金 (LOF) 基金经理，长盛中证 A100 指数证券投资基金基金经理，长盛沪深 300 指数证券投资基金 (LOF) 基金经理，长盛同鑫行业配置混合型证券投资基金基金经理，长盛中证申万一带一路主题指数证券投资基金 (LOF) 基金经理，长盛中证全指证券公司指数证券投资基金 (LOF) 基金经理，长盛环球景气行业大盘精选混合型证券投资基金基金经理，长盛北证 50 成份指数增强型发起式证券投资基金基金经理，长盛中证红利低波动 100 指数型证券投资基金基金经理，长盛量化红利策略混合型证券投资基金基金经理，长盛上证科创板芯片指数发起式证券投资基金基金经理，长盛上证科创板综合指数增强型证券投资基金基金经理，量化投资部总经理助理。	2025 年 11 月 11 日	-	17 年	陈亘斯先生，硕士。曾任 PineRiver 资产管理公司量化分析师，国元期货有限公司金融工程部研究员、部门经理，北京长安德瑞威投资有限责任公司投资经理。2017 年 2 月加入长盛基金管理有限公司，曾任基金经理助理。

注：1、上表基金经理的任职日期和离任日期均指公司决定确定的聘任日期和解聘日期；

2、“证券从业年限”中“证券从业”的含义遵从《证券投资基金经营机构董事、监事、高级管理人员及从业人员监督管理办法》的相关规定。

#### 4.1.1 期末兼任私募资产管理计划投资经理的基金经理同时管理的产品情况

本基金本报告期内无基金经理兼任私募资产管理计划投资经理的情况。

#### 4.2 管理人对报告期内本基金运作合规守信情况的说明

本报告期内，本基金管理人严格按照《证券投资基金法》及其各项实施准则、本基金基金合

同和其他有关法律法规、监管部门的相关规定，依照诚实信用、勤勉尽责的原则管理和运用基金资产，在严格控制投资风险的基础上，为基金份额持有人谋求最大利益，没有损害基金份额持有人利益的行为。

### 4.3 公平交易专项说明

#### 4.3.1 公平交易制度的执行情况

报告期内，公司严格执行《公司公平交易细则》各项规定，在研究、投资授权与决策、交易执行等各个环节，公平对待旗下所有投资组合，包括公募基金、社保组合、私募资产管理计划等。具体如下：

研究支持，公司旗下所有投资组合共享公司研究部门研究成果，所有投资组合经理在公司研究平台上拥有同等权限。

投资授权与决策，公司实行投资决策委员会领导下的投资组合经理负责制，各投资组合经理在投资决策委员会的授权范围内，独立完成投资组合的管理工作。各投资组合经理遵守投资信息隔离墙制度。

交易执行，公司实行集中交易制度，所有投资组合的投资指令均由交易部统一执行委托交易。交易部依照《公司公平交易细则》的规定，场内交易，强制开启恒生交易系统公平交易程序；场外交易，严格遵守相关工作流程，保证交易执行的公平性。

投资管理行为的监控与分析评估，公司风险管理部、监察稽核部，依照《公司公平交易细则》的规定，持续、动态监督公司投资管理全过程，并进行分析评估，及时向公司管理层报告发现问题，保障公司旗下所有投资组合均被公平对待。

公司对过去 4 个季度的同向交易行为进行数量分析，计算溢价率、贡献率、占优比等指标，使用双边 90%置信水平对 1 日、3 日、5 日的交易片段进行 T 检验，未发现违反公平交易及利益输送的行为。

#### 4.3.2 异常交易行为的专项说明

本报告期内，本公司旗下所有投资组合参与的交易所公开竞价交易中，未发现同日反向交易成交较少的单边交易量超过该证券当日成交量的 5% 的交易。

本报告期内，未发现本基金有可能导致不公平交易和利益输送的异常交易行为。

### 4.4 报告期内基金的投资策略和运作分析

2026 年一季度 A 股市场整体在经历 2025 年四季度的震荡调整后，在 1 月初重新启动快速上涨且成交量同步急剧放大，其中科技出海板块的光通信、电路板及其上游的玻纤、光纤等细分板

块上行动能充沛，而红利板块走势呈现明显的负相关性。其后在主要宽基 ETF 的资金大幅流出的引导下，市场的波动率有所降低，价格水平在高位保持震荡。2 月底 3 月初受到中东地缘冲突的突发影响，国际油价大幅调升并在高位剧烈震荡，使得全球投资者对于美联储本年度的降息空间转向极为谨慎的态度，对于滞胀风险的评估显著提升，风险偏好快速下降，进而传导至 A 股市场，使得国内股市发生显著的大面积回调，即使基本面受益的石油石化、储存芯片等板块亦冲高回落，而红利板块则走势相对稳健。目前看来，波斯湾地区的冲突的短期冲击可能已经被各类资产走势吸收消化，但冲突的烈度升级或持续时长至少有一者可能会超出目前的市场预期，并且其对石油下游的化工品、农产品带来的供需矛盾仍未完全展开，实体经济的成本中枢的抬升对于人工智能相关的科技成长板块所依赖的剩余流动性的挤占可能会逐步显现，交易反转因子可能优于交易动量因子，后续我们需要持续密切关注。

在操作中，我们严格遵守基金合同，在本报告期内的建仓阶段，运用风险溢价评估、波动率再平衡等的量化手段按照指数成分股比例逐步稳健建仓，尽力压降净值大幅波动风险，直到建仓期结束。

#### 4.5 报告期内基金的业绩表现

截至本报告期末长盛中证 A500 指数增强 A 的基金份额净值为 0.9738 元，本报告期基金份额净值增长率为-3.32%，同期业绩比较基准收益率为-1.93%；截至本报告期末长盛中证 A500 指数增强 C 的基金份额净值为 0.9722 元，本报告期基金份额净值增长率为-3.42%，同期业绩比较基准收益率为-1.93%。本报告期内日均跟踪误差为 0.2977%，年度化跟踪误差为 6.6914%。由于本报告期内基金处于建仓阶段，因此跟踪误差会显著大于合同约定目标，待建仓期完成后会力争控制在合同约定范围内。

#### 4.6 报告期内基金持有人数或基金资产净值预警说明

本基金本报告期内不存在连续二十个工作日基金份额持有人数量不满二百人或者基金资产净值低于五千万元的情形。

## §5 投资组合报告

### 5.1 报告期末基金资产组合情况

序号	项目	金额（元）	占基金总资产的比例（%）
1	权益投资	70,477,794.26	75.29
	其中：股票	70,477,794.26	75.29
2	基金投资	-	-
3	固定收益投资	-	-

	其中：债券	-	-
	资产支持证券	-	-
4	贵金属投资	-	-
5	金融衍生品投资	-	-
6	买入返售金融资产	-	-
	其中：买断式回购的买入返售金融资产	-	-
7	银行存款和结算备付金合计	23,076,578.35	24.65
8	其他资产	56,885.98	0.06
9	合计	93,611,258.59	100.00

## 5.2 报告期末按行业分类的股票投资组合

### 5.2.1 报告期末指数投资按行业分类的境内股票投资组合

代码	行业类别	公允价值（元）	占基金资产净值比例（%）
A	农、林、牧、渔业	313,328.00	0.34
B	采矿业	4,301,841.00	4.61
C	制造业	45,378,638.46	48.65
D	电力、热力、燃气及水生产和供应业	1,764,993.00	1.89
E	建筑业	1,092,822.00	1.17
F	批发和零售业	415,813.00	0.45
G	交通运输、仓储和邮政业	1,996,448.00	2.14
H	住宿和餐饮业	57,710.00	0.06
I	信息传输、软件和信息技术服务业	3,728,267.80	4.00
J	金融业	8,657,289.00	9.28
K	房地产业	534,076.00	0.57
L	租赁和商务服务业	779,775.00	0.84
M	科学研究和技术服务业	856,859.00	0.92
N	水利、环境和公共设施管理业	156,616.00	0.17
O	居民服务、修理和其他服务业	-	-
P	教育	27,248.00	0.03
Q	卫生和社会工作	190,351.00	0.20
R	文化、体育和娱乐业	127,667.00	0.14
S	综合	96,960.00	0.10
	合计	70,476,702.26	75.55

### 5.2.2 报告期末积极投资按行业分类的境内股票投资组合

代码	行业类别	公允价值（元）	占基金资产净值比例（%）
A	农、林、牧、渔业	-	-
B	采矿业	-	-
C	制造业	-	-
D	电力、热力、燃气及水生产和供应业	-	-
E	建筑业	-	-
F	批发和零售业	-	-

G	交通运输、仓储和邮政业	-	-
H	住宿和餐饮业	-	-
I	信息传输、软件和信息技术服务业	-	-
J	金融业	1,092.00	0.00
K	房地产业	-	-
L	租赁和商务服务业	-	-
M	科学研究和技术服务业	-	-
N	水利、环境和公共设施管理业	-	-
O	居民服务、修理和其他服务业	-	-
P	教育	-	-
Q	卫生和社会工作	-	-
R	文化、体育和娱乐业	-	-
S	综合	-	-
	合计	1,092.00	0.00

### 5.2.3 报告期末按行业分类的港股通投资股票投资组合

本基金本报告期末未持有港股通投资股票。

### 5.3 期末按公允价值占基金资产净值比例大小排序的股票投资明细

#### 5.3.1 报告期末指数投资按公允价值占基金资产净值比例大小排序的前十名股票投资明细

序号	股票代码	股票名称	数量（股）	公允价值（元）	占基金资产净值比例（%）
1	300750	宁德时代	6,600	2,651,220.00	2.84
2	600519	贵州茅台	1,600	2,320,000.00	2.49
3	300308	中际旭创	2,900	1,651,289.00	1.77
4	601318	中国平安	26,800	1,521,704.00	1.63
5	601899	紫金矿业	40,000	1,308,800.00	1.40
6	600036	招商银行	30,900	1,214,988.00	1.30
7	300502	新易盛	2,700	1,195,668.00	1.28
8	000333	美的集团	12,300	939,105.00	1.01
9	600900	长江电力	30,200	816,608.00	0.88
10	601166	兴业银行	42,300	796,086.00	0.85

#### 5.3.2 报告期末积极投资按公允价值占基金资产净值比例大小排序的前五名股票投资明细

序号	股票代码	股票名称	数量（股）	公允价值（元）	占基金资产净值比例（%）
1	600919	江苏银行	100	1,092.00	0.00

注：本基金本报告期末仅持有上述 1 只积极投资股票。

### 5.4 报告期末按债券品种分类的债券投资组合

本基金本报告期末未持有债券。

#### 5.5 报告期末按公允价值占基金资产净值比例大小排序的前五名债券投资明细

本基金本报告期末未持有债券。

#### 5.6 报告期末按公允价值占基金资产净值比例大小排序的前十名资产支持证券投资 明细

本基金本报告期末未持有资产支持证券。

#### 5.7 报告期末按公允价值占基金资产净值比例大小排序的前五名贵金属投资明细

本基金本报告期末未持有贵金属。

#### 5.8 报告期末按公允价值占基金资产净值比例大小排序的前五名权证投资明细

本基金本报告期末未持有权证。

#### 5.9 报告期末本基金投资的股指期货交易情况说明

##### 5.9.1 报告期末本基金投资的股指期货持仓和损益明细

本基金本报告期末无股指期货投资。

##### 5.9.2 本基金投资股指期货的投资政策

本基金本报告期内未投资股指期货。

#### 5.10 报告期末本基金投资的国债期货交易情况说明

##### 5.10.1 本期国债期货投资政策

本基金本报告期内未投资国债期货。

##### 5.10.2 报告期末本基金投资的国债期货持仓和损益明细

本基金本报告期末无国债期货投资。

##### 5.10.3 本期国债期货投资评价

本基金本报告期内未投资国债期货。

#### 5.11 投资组合报告附注

##### 5.11.1 本基金投资的前十名证券的发行主体本期是否出现被监管部门立案调查，或在报告编制日前一年内受到公开谴责、处罚的情形

(一) 招商银行

本基金跟踪的标的指数为中证 A500 指数，配置了中证 A500 指数成分股招商银行。

2025 年 09 月 12 日，国家金融监督管理总局行政处罚信息公示列表显示，招商银行股份有限公司存在数据安全不到位违法违规事实，被处警告，罚款 60 万元。

本基金对上述主体所发行证券的投资决策程序符合法律法规、基金合同和公司投资制度的规定。

## （二）兴业银行

本基金跟踪的标的指数为中证 A500 指数，配置了中证 A500 指数成分股兴业银行。

2025 年 12 月 05 日，国家金融监督管理总局行政处罚信息公示列表显示，兴业银行股份有限公司存在外包机构管理不到位、企业划型不准确等违法违规事实，被处罚款 720 万元。

本基金对上述主体所发行证券的投资决策程序符合法律法规、基金合同和公司投资制度的规定。

除上述事项外，本报告期内基金投资的前十名证券的发行主体无被监管部门立案调查，无在报告编制日前一年内受到公开谴责、处罚。

### 5.11.2 基金投资的前十名股票是否超出基金合同规定的备选股票库

本基金投资的前十名股票，均为基金合同规定备选股票库之内的股票。

### 5.11.3 其他资产构成

序号	名称	金额（元）
1	存出保证金	-
2	应收证券清算款	-
3	应收股利	-
4	应收利息	-
5	应收申购款	56,885.98
6	其他应收款	-
7	其他	-
8	合计	56,885.98

### 5.11.4 报告期末持有的处于转股期的可转换债券明细

本基金本报告期末未持有处于转股期的可转换债券。

### 5.11.5 报告期末前十名股票中存在流通受限情况的说明

#### 5.11.5.1 报告期末指数投资前十名股票中存在流通受限情况的说明

本基金本报告期末指数投资前十名股票中不存在流通受限情况。

#### 5.11.5.2 报告期末积极投资前五名股票中存在流通受限情况的说明

本基金本报告期末积极投资前五名股票中不存在流通受限情况。

#### 5.11.6 投资组合报告附注的其他文字描述部分

由于四舍五入的原因，分项之和与合计项之间可能存在尾差。

### §6 开放式基金份额变动

单位：份

项目	长盛中证 A500 指数增强 A	长盛中证 A500 指数增强 C
报告期期初基金份额总额	64,120,482.18	132,496,807.25
报告期期间基金总申购份额	7,619,769.36	9,327,777.18
减：报告期期间基金总赎回份额	38,685,524.88	78,982,362.96
报告期期间基金拆分变动份额（份额减少以“-”填列）	-	-
报告期期末基金份额总额	33,054,726.66	62,842,221.47

### §7 基金管理人运用固有资金投资本基金情况

#### 7.1 基金管理人持有本基金份额变动情况

本基金本报告期无基金管理人运用固有资金投资本基金的情况。

#### 7.2 基金管理人运用固有资金投资本基金交易明细

本基金本报告期无基金管理人运用固有资金投资本基金的情况。

### §8 影响投资者决策的其他重要信息

#### 8.1 报告期内单一投资者持有基金份额比例达到或超过 20%的情况

本基金报告期内无单一投资者持有基金份额比例达到或超过 20%的情况。

#### 8.2 影响投资者决策的其他重要信息

本基金本报告期内无影响投资者决策的其他重要信息。

### §9 备查文件目录

#### 9.1 备查文件目录

- 1、长盛中证 A500 指数增强型证券投资基金相关批准文件；
- 2、《长盛中证 A500 指数增强型证券投资基金基金合同》；
- 3、《长盛中证 A500 指数增强型证券投资基金托管协议》；

- 4、《长盛中证 A500 指数增强型证券投资基金招募说明书》；
- 5、法律意见书；
- 6、基金管理人业务资格批件、营业执照；
- 7、基金托管人业务资格批件、营业执照。

## 9.2 存放地点

备查文件存放于基金管理人和/或基金托管人的办公地址。

## 9.3 查阅方式

投资者可到基金管理人和/或基金托管人的办公地址和/或基金管理人互联网站免费查阅备查文件。在支付工本费后，投资者可在合理时间内取得备查文件的复制件或复印件。

投资者对本报告书如有疑问，可咨询本基金管理人长盛基金管理有限公司。

客户服务中心电话：400-888-2666、010-86497888。

网址：<http://www.csfunds.com.cn>。

长盛基金管理有限公司

2026 年 4 月 22 日