

# 建信睿兴纯债债券型证券投资基金

## 基金产品资料概要更新

编制日期：2026年6月8日

送出日期：2026年6月26日

本概要提供本基金的重要信息，是招募说明书的一部分。

作出投资决定前，请阅读完整的招募说明书等销售文件。

### 一、产品概况

基金简称	建信睿兴纯债债券	基金代码	006791
基金管理人	建信基金管理有限责任公司	基金托管人	兴业银行股份有限公司
基金合同生效日	2019年4月26日	上市交易所及上市日期	-
基金类型	债券型	交易币种	人民币
运作方式	普通开放式	开放频率	每个开放日
基金经理	刘思	开始担任本基金基金经理的日期	2019年4月26日
		证券从业日期	2009年5月11日
基金经理	吴轶	开始担任本基金基金经理的日期	2025年9月17日
		证券从业日期	2014年7月28日

### 二、基金投资与净值表现

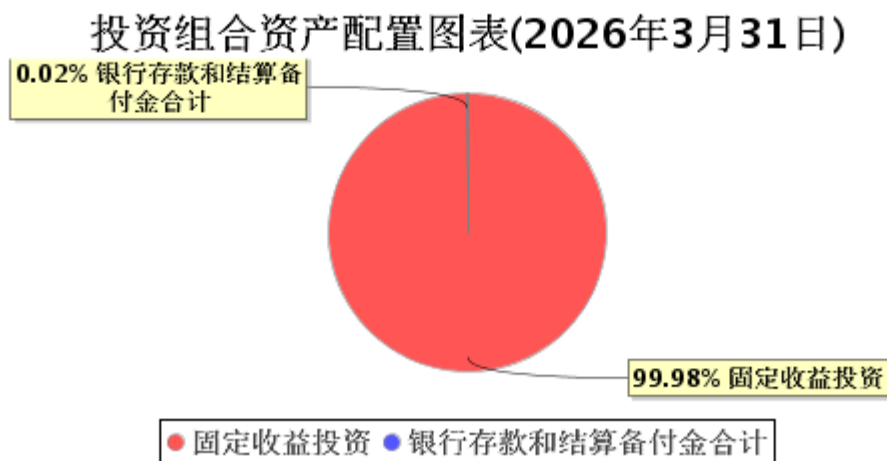
#### (一) 投资目标与投资策略

请投资者阅读《招募说明书》第九部分了解详细情况

投资目标	在严格控制风险的基础上，通过积极主动的投资管理，力争实现超越业绩比较基准的投资回报，追求基金资产的长期稳健增值。
投资范围	本基金的投资范围包括国债、央行票据、金融债、地方政府债、企业债、公司债、短期融资券、超短期融资券、中期票据、次级债、资产支持证券、银行存款、同业存单、债券回购、现金等金融工具，以及法律法规或中国证监会允许基金投资的其他金融工具(但须符合中国证监会相关规定)。 本基金不在二级市场买入股票、权证，也不参与一级市场新股申购和新股增发。 基金的投资组合比例为：债券资产占基金资产的比例不低于80%，本基金持有现金或者到期日在一年以内的政府债券投资比例不低于基金资产净值的5%。其中，现金不包括结算备付金、存出保证金、应收申购款等。 如法律法规或监管机构以后允许基金投资其他品种，基金管理人在履行适当程序后，可以将其纳入投资范围。
主要投资策略	本基金充分发挥基金管理人的研究优势，将宏观周期研究、行业周期研究、公司研究相结合，在分析和判断宏观经济运行状况和金融市场运行趋势的基础上，动态调整大类金融资产比例，自上而下决定债券组合久期、期限结构、债券类别配置策略，在严谨深入的分析基础上，综合考量各类债券的流动性、供求关系和收益率水平等，深入挖掘价值

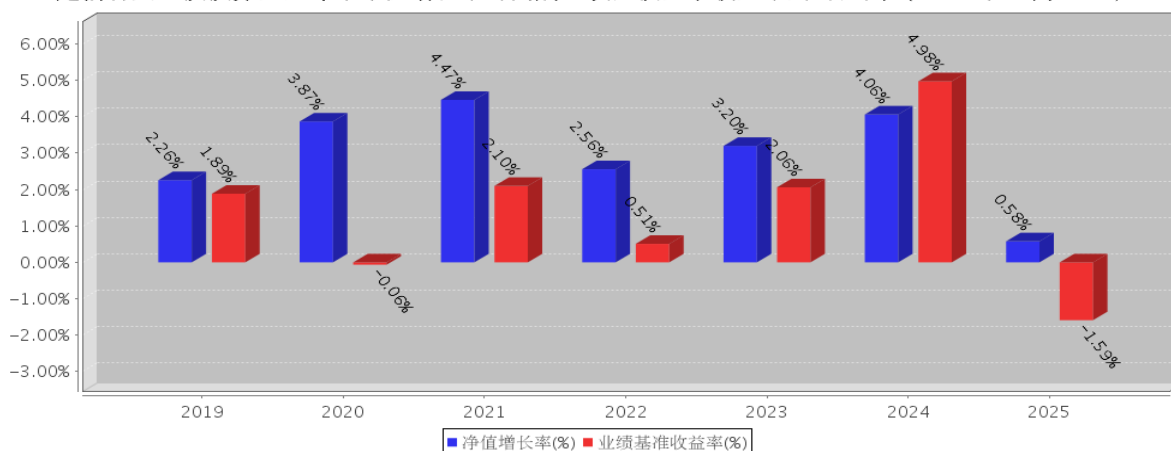
	被低估的标的券种。
业绩比较基准	中债综合全价(总值)指数收益率
风险收益特征	本基金为债券型基金，预期收益和风险水平低于股票型基金及混合型基金，高于货币市场基金。

## (二) 投资组合资产配置图表/区域配置图表



## (三) 自基金合同生效以来基金每年的净值增长率及与同期业绩比较基准的比较图

建信睿兴纯债债券基金每年净值增长率与同期业绩比较基准收益率的对比图 (2025年12月31日)



注：基金的过往业绩不代表未来表现。

基金合同生效当年不满完整自然年度的，按实际期限计算净值增长率。

## 三、投资本基金涉及的费用

### (一) 基金销售相关费用

以下费用在认购/申购/赎回基金过程中收取：

费用类型	份额(S)或金额(M) /持有期限(N)	收费方式/费率
申购费 (前收费)	0万元 ≤ M < 100万元	0.80%
	100万元 ≤ M < 200万元	0.50%
	200万元 ≤ M < 500万元	0.30%

	M $\geq$ 500 万元	1,000.00 元/笔
赎回费	0 天 $\leq$ N<7 天	1.50%
	7 天 $\leq$ N<14 天	0.10%
	N $\geq$ 14 天	0.00%
	-	0.00%

## (二) 基金运作相关费用

以下费用将从基金资产中扣除：

费用类别	收费方式/年费率或金额	收取方
管理费	0.30%	基金管理人和销售机构
托管费	0.10%	基金托管人
其他费用	本基金其他费用详见本基金合同或招募说明书费用章节。	相关服务机构

注：1、本基金交易证券、基金等产生的费用和税负，按实际发生额从基金资产扣除。

2、审计费用、信息披露费、指数许可使用费（若有）为基金整体承担费用，非单个份额类别费用，且年金额为预估值，最终实际金额以基金定期报告披露为准。

## (三) 基金运作综合费用测算

若投资者认购/申购本基金份额，在持有期间，投资者需支出的运作费率如下表：

基金运作综合费率（年化）
0.41%

注：基金管理费率、托管费率、销售服务费率（若有）为基金现行费率，其他运作费用以最近一次基金年报披露的相关数据为基准测算。

## 四、风险揭示与重要提示

### (一) 风险揭示

本基金不提供任何保证。投资者可能损失投资本金。

投资有风险，投资者购买基金时应认真阅读本基金的《招募说明书》等销售文件。

#### 1、债券投资风险

本基金为纯债债券型基金，投资于债券资产的比例不低于基金资产的 80%。因此，本基金需要承担由于市场利率波动造成的利率风险以及发债主体特别是公司债、企业债的发债主体的信用质量变化造成的信用风险，以及无法偿债造成的信用违约风险；如果债券市场出现整体下跌，将无法完全避免债券市场系统性风险。

#### 2、利率风险

金融市场利率的波动会直接导致债券市场的价格和收益率变动，同时也影响到证券市场资金供求状况，以及拟投资债券的融资成本和收益率水平。上述变化将直接影响证券价格和本基金的收益。

#### 3、债券收益率曲线变动风险

债券收益率曲线变动风险是指与收益率曲线非平行移动有关的风险。

#### 4、再投资风险

市场利率下降将影响固定收益类证券利息收入的再投资收益率，这与利率上升带来的价格风险互为消长。

### (二) 重要提示

中国证监会对本基金募集的注册，并不表明其对本基金的价值和收益作出实质性判断或保证，也不表明投资于本基金没有风险。

基金管理人依照恪尽职守、诚实信用、谨慎勤勉的原则管理和运用基金财产，但不保证基金一定盈利，也不保证最低收益。

基金投资者自依基金合同取得基金份额，即成为基金份额持有人和基金合同的当事人。

基金产品资料概要信息发生重大变更的，基金管理人将在三个工作日内更新，其他信息发生变更的，基金管理人每年更新一次。因此，本文件内容相比基金的实际情况可能存在一定的滞后，如需及时、准确获取基金的相关信息，敬请同时关注基金管理人发布的相关临时公告等。

## 五、其他资料查询方式

以下资料详见基金管理人官方网站 [www.ccbfund.cn] [客服电话：400-81-95533]

- 基金合同、托管协议、招募说明书
- 定期报告，包括基金季度报告、中期报告和年度报告
- 基金份额净值
- 基金销售机构及联系方式
- 其他重要资料