

民生加银康宁平衡养老目标三年持有期混  
合型基金中基金（FOF）  
2025 年第 4 季度报告

2025 年 12 月 31 日

基金管理人：民生加银基金管理有限公司

基金托管人：中国建设银行股份有限公司

报告送出日期：2026 年 1 月 22 日

§1 重要提示

基金管理人的董事会及董事保证本报告所载资料不存在虚假记载、误导性陈述或重大遗漏，并对其内容的真实性、准确性和完整性承担个别及连带责任。

基金托管人中国建设银行股份有限公司根据本基金合同规定，于 2026 年 01 月 21 日复核了本报告中的财务指标、净值表现和投资组合报告等内容，保证复核内容不存在虚假记载、误导性陈述或者重大遗漏。

基金管理人承诺以诚实信用、勤勉尽责的原则管理和运用基金资产，但不保证基金一定盈利。基金的过往业绩并不代表其未来表现。投资有风险，投资者在作出投资决策前应仔细阅读本基金的招募说明书。

本报告中财务资料未经审计。  
本报告期自 2025 年 10 月 01 日起至 2025 年 12 月 31 日止。

§2 基金产品概况

基金简称	民生加银康宁平衡养老目标三年混合（FOF）
基金主代码	009884
基金运作方式	契约型开放式
基金合同生效日	2020 年 9 月 9 日
报告期末基金份额总额	186,210,005.66 份
投资目标	在控制风险的前提下，本基金主要通过稳健的资产配置策略，力求基金资产的长期稳健增值，满足投资者的养老资金理财需求。
投资策略	作为一只服务于投资者养老需求的基金，本基金定位为平衡型的目标风险策略基金，通过均衡配置于权益类和固定收益类资产来获取养老资金的长期稳健增值。本基金是一只平衡型目标风险基金，主要面向风险偏好中等及以上的投资者，管理人将基于宏观经济发展趋势、政策导向、市场未来的发展趋势以及各大类资产未来的风险收益比等因素，判断权益类资产和非权益类资产之间的相对吸引力，在一定范围内调整大类资产配置的比例，权益类资产占比的区间控制在 20%-60%的范围。 具体投资策略包括：大类资产配置策略、基金投资策略、股票投资策略、存托凭证投资策略、债券投资策略、资产支持证券投资策略。
业绩比较基准	沪深 300 指数收益率×35%+恒生综合指数收益率×5%+中债综合指数收益率×55%+1 年期定期存款收益率（税后）×5%
风险收益特征	本基金为混合型基金中基金，其预期收益及预期风险水

	平低于股票型基金、股票型基金中基金，高于债券型基金、债券型基金中基金、货币市场基金及货币型基金中基金。同时，本基金为目标风险系列基金中基金中风险水平恒定，更透明、灵活，高权益上限更有利于做出收益，助力实现养老目标的基金。	
基金管理人	民生加银基金管理有限公司	
基金托管人	中国建设银行股份有限公司	
下属分级基金的基金简称	民生加银康宁平衡养老目标三年混合（FOF）A	民生加银康宁平衡养老目标三年混合（FOF）Y
下属分级基金的交易代码	009884	017398
报告期末下属分级基金的份额总额	170,132,671.41 份	16,077,334.25 份

注：自 2022 年 11 月 17 日起，本基金增加 Y 类基金份额类别，Y 类基金份额是针对个人养老金投资基金业务设立的单独份额类别。

§3 主要财务指标和基金净值表现

3.1 主要财务指标

单位：人民币元

主要财务指标	报告期（2025 年 10 月 1 日-2025 年 12 月 31 日）	
	民生加银康宁平衡养老目标三年混合（FOF）A	民生加银康宁平衡养老目标三年混合（FOF）Y
1. 本期已实现收益	9,218,613.98	780,628.76
2. 本期利润	-637,584.61	-22,734.69
3. 加权平均基金份额本期利润	-0.0032	-0.0015
4. 期末基金资产净值	172,514,359.42	16,500,791.02
5. 期末基金份额净值	1.0140	1.0263

注：①所述基金业绩指标不包括持有人认购或交易基金的各项费用，计入费用后实际收益水平要低于所列数字。

②本期已实现收益指基金本期利息收入、投资收益、其他收入（不含公允价值变动收益）扣除相关费用和信用减值损失后的余额，本期利润为本期已实现收益加上本期公允价值变动收益。

3.2 基金净值表现

3.2.1 基金份额净值增长率及其与同期业绩比较基准收益率的比较

民生加银康宁平衡养老目标三年混合（FOF）A

阶段	净值增长率①	净值增长率标准差②	业绩比较基准收益率③	业绩比较基准收益率标准差④	①—③	②—④
----	--------	-----------	------------	---------------	-----	-----

过去三个月	-0.30%	0.63%	-0.28%	0.38%	-0.02%	0.25%
过去六个月	10.80%	0.56%	5.64%	0.35%	5.16%	0.21%
过去一年	14.51%	0.56%	6.83%	0.38%	7.68%	0.18%
过去三年	14.56%	0.53%	12.74%	0.41%	1.82%	0.12%
过去五年	1.95%	0.58%	2.41%	0.45%	-0.46%	0.13%
自基金合同 生效起至今	8.03%	0.57%	7.36%	0.44%	0.67%	0.13%

民生加银康宁平衡养老目标三年混合（FOF）Y

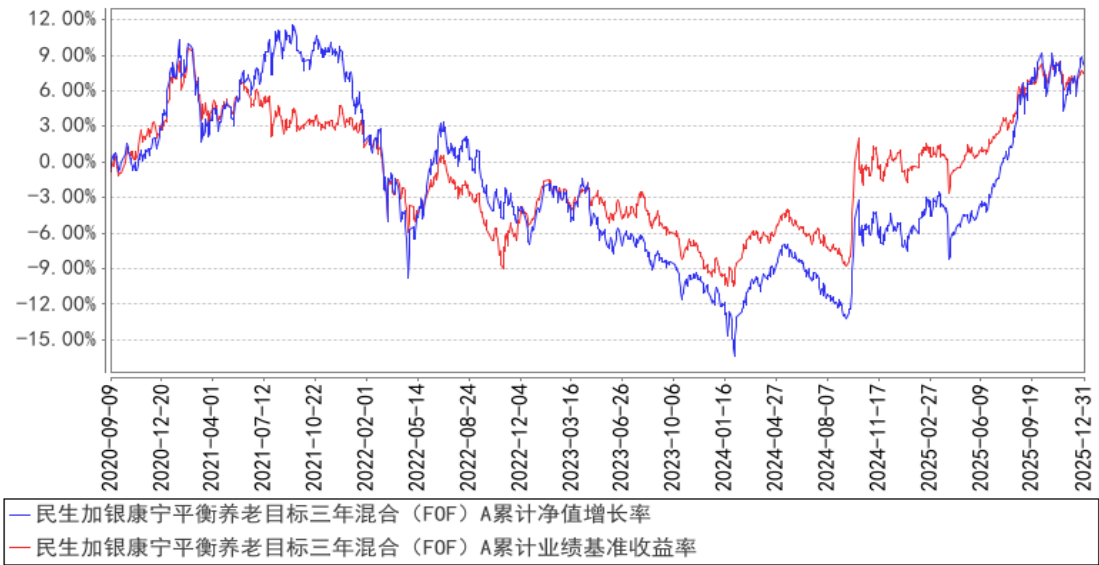
阶段	净值增长率①	净值增长率标准 差②	业绩比较基准 收益率③	业绩比较基准 收益率标准差 ④	①－③	②－④
过去三个月	-0.20%	0.63%	-0.28%	0.38%	0.08%	0.25%
过去六个月	11.01%	0.57%	5.64%	0.35%	5.37%	0.22%
过去一年	14.95%	0.56%	6.83%	0.38%	8.12%	0.18%
过去三年	15.90%	0.53%	12.74%	0.41%	3.16%	0.12%
自基金合同 生效起至今	12.94%	0.52%	13.61%	0.41%	-0.67%	0.11%

注：①本基金的业绩比较基准为：沪深 300 指数收益率×35%+恒生综合指数收益率×5%+中债综合指数收益率×55%+1 年期定期存款收益率（税后）×5%。

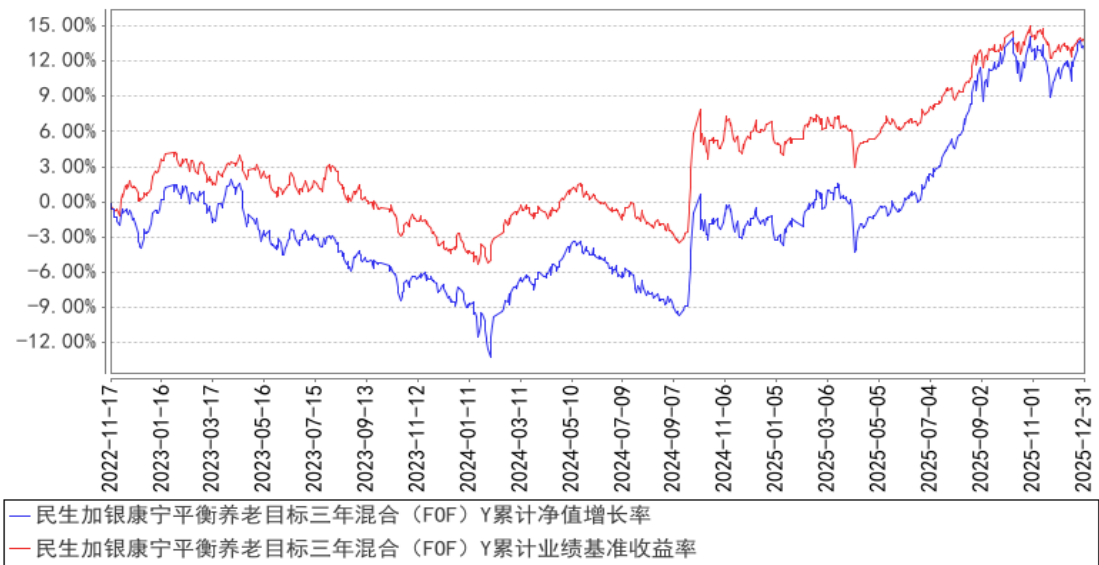
②本基金于 2022 年 11 月 17 日起增加 Y 类份额。

### 3.2.2 自基金合同生效以来基金累计净值增长率变动及其与同期业绩比较基准收益率变动的比较

民生加银康宁平衡养老目标三年混合（FOF）A 累计净值增长率与同期业绩比较基准收益率的历史走势对比图



民生加银康宁平衡养老目标三年混合（FOF）Y 累计净值增长率与同期业绩比较基准收益率的历史走势对比图



注：本基金合同于 2020 年 9 月 9 日生效，本基金建仓期为自基金合同生效日起的 6 个月。截至建仓期结束，本基金各项资产配置比例符合基金合同及招募说明书有关投资比例的约定。本基金于 2022 年 11 月 17 日起增加 Y 类份额。

## §4 管理人报告

### 4.1 基金经理（或基金经理小组）简介

姓名	职务	任本基金的基金经理期限		证券从业年限	说明
		任职日期	离任日期		
代宏坤	本基金的基金经	2023 年 7 月 7 日	—	16 年	四川大学管理学博士。自 1995 年 7 月至 2006 年 8 月在四川大学任教师；自 2006

	理、FOF 总监				年 9 月至 2009 年 4 月在复旦大学博士后工作站任博士后研究员；自 2009 年 5 月至 2016 年 1 月在上海证券有限责任公司基金评价研究中心任首席分析师；自 2016 年 2 月至 2017 年 1 月在上海苍石资产管理有限公司任投资总监；自 2017 年 1 月至 2022 年 12 月在平安基金管理有限公司任 FOF 投资总监。2022 年 12 月加入民生加银基金管理有限公司，现任 FOF 总监、大类资产配置条线投资决策委员会成员、基金投顾条线投资决策委员会成员、基金经理。自 2023 年 7 月至今担任民生加银康宁平衡养老目标三年持有期混合型基金中基金（FOF）、民生加银优享 6 个月定期开放混合型基金中基金（FOF-LOF）基金经理；自 2024 年 6 月至今担任民生加银康泰养老目标日期 2040 三年持有期混合型基金中基金（FOF）、民生加银积极配置 6 个月持有期混合型基金中基金（FOF）基金经理；自 2025 年 12 月至今担任民生加银稳健配置 9 个月持有期混合型基金中基金（FOF）基金经理。
--	-------------	--	--	--	---

注：①对基金的首任基金经理，其“任职日期”按基金合同生效日填写，“离任日期”为根据公司决定确定的解聘日期，对此后的非首任基金经理，“任职日期”和“离任日期”分别指根据公司决定确定的聘任日期和解聘日期。

②证券从业的含义遵从行业协会相关规定。

4.2 管理人对报告期内本基金运作合规守信情况的说明

本报告期内，基金管理人严格遵守《中华人民共和国证券投资基金法》及其他相关法律法规、证监会规定和基金合同的约定，本着诚实信用、勤勉尽责的原则管理和运用基金资产，在严格控制风险的前提下，为基金份额持有人谋求最大利益。本报告期内，基金运作整体合法合规，无损害基金份额持有人利益的行为。

4.3 公平交易专项说明

4.3.1 公平交易制度的执行情况

公司严格执行《证券投资基金管理公司公平交易制度指导意见》，完善了公司公平交易制度，制度的范围包括境内上市股票、债券的一级市场申购、二级市场交易等所有投资管理活动，同时包括授权、研究分析、投资决策、交易执行、监控等投资管理活动相关的各个环节，形成了有效

的公平交易执行体系。

对于场内交易，公司启用了交易系统内的公平交易程序，在指令分发及指令执行阶段，均由系统强制执行公平委托；此外，公司严格控制不同投资组合之间的同日反向交易。

对于场外交易，公司完善银行间市场交易、交易所大宗交易等非集中竞价交易的交易分配制度，保证各投资组合获得公平的交易机会。对于部分债券一级市场申购、非公开发行股票申购等以公司名义进行的交易，各投资组合经理在交易前独立地确定各投资组合的交易价格和数量，公司按照价格优先、比例分配的原则对交易结果进行分配。

本报告期内，本基金管理人公平交易制度得到良好的贯彻执行，未发现存在违反公平交易原则的情况。

#### 4.3.2 异常交易行为的专项说明

公司严格控制不同投资组合之间的同日反向交易，禁止可能导致不公平交易和利益输送的同日反向交易。本报告期内，本基金未发现可能的异常交易情况，不存在所有投资组合参与的交易所公开竞价同日反向交易成交较少的单边成交量超过该证券当日成交量的 5% 的情况。

#### 4.4 报告期内基金的投资策略和运作分析

四季度主要经济指标增速平稳，符合预期。四季度召开的中央政治局会议强调政策基调延续“稳中求进”，工作重心从“十四五”圆满收官转向“十五五”开局；财政政策稳规模提效率，货币政策继续宽松但强调物价合理回升；将“坚持内需主导，建设强大国内市场”作为八大重点任务之首，并包含了提振消费专项行动、居民增收计划、城市更新、投资止跌回稳等一系列部署；科技创新被提升至更完整的体系化战略，科技金融与人工智能治理构成亮点。美联储在四季度继续将联邦基金利率目标区间下调 25 个基点到 3.75% 至 4.00% 之间。

在此背景下，四季度股市呈现区间震荡的走势，价值股整体上涨而成长股整体下跌；债市走平，长久期利率债继续下跌；黄金创出新高后呈现高位震荡的走势。

本季度的主要操作有：在资产配置层面，适度提升了对黄金 ETF 的配置比重，降低了偏股基金的配置比重，提升了对长期利率债基的配置比重。在基金配置层面，保持了组合偏成长风格的配置，适度调整了多只基金的配置比重，并根据流动性管理的需求，小幅度赎回了部分基金。

我们将秉承勤勉尽责的态度进行组合管理，遵守基金合同要求、保持策略的稳定性，努力改善持有人体验。

#### 4.5 报告期内基金的业绩表现

截至本报告期末民生加银康宁平衡养老目标三年混合（FOF）A 的基金份额净值为 1.0140 元，

本报告期基金份额净值增长率为-0.30%，同期业绩比较基准收益率为-0.28%；截至本报告期末民生加银康宁平衡养老目标三年混合（FOF）Y 的基金份额净值为 1.0263 元，本报告期基金份额净值增长率为-0.20%，同期业绩比较基准收益率为-0.28%。

#### 4.6 报告期内基金持有人数或基金资产净值预警说明

报告期内本基金不存在连续二十个工作日基金份额持有人数量不满二百人或者基金资产净值低于五千万元的情形。

### §5 投资组合报告

#### 5.1 报告期末基金资产组合情况

序号	项目	金额（元）	占基金总资产的比例（%）
1	权益投资	—	—
	其中：股票	—	—
2	基金投资	171,938,440.59	84.77
3	固定收益投资	14,156,170.96	6.98
	其中：债券	14,156,170.96	6.98
	资产支持证券	—	—
4	贵金属投资	—	—
5	金融衍生品投资	—	—
6	买入返售金融资产	—	—
	其中：买断式回购的买入返售金融资产	—	—
7	银行存款和结算备付金合计	7,914,433.52	3.90
8	其他资产	8,824,173.76	4.35
9	合计	202,833,218.83	100.00

#### 5.2 报告期末按行业分类的股票投资组合

##### 5.2.1 报告期末按行业分类的境内股票投资组合

注：本基金本报告期末未持有股票。

##### 5.2.2 报告期末按行业分类的港股通投资股票投资组合

注：本基金本报告期末未持有港股通投资股票。

#### 5.3 期末按公允价值占基金资产净值比例大小排序的股票投资明细

##### 5.3.1 报告期末按公允价值占基金资产净值比例大小排序的前十名股票投资明细

注：本基金本报告期末未持有股票。

#### 5.4 报告期末按债券品种分类的债券投资组合



序号	债券品种	公允价值（元）	占基金资产净值比例（%）
1	国家债券	14,156,170.96	7.49
2	央行票据	—	—
3	金融债券	—	—
	其中：政策性金融债	—	—
4	企业债券	—	—
5	企业短期融资券	—	—
6	中期票据	—	—
7	可转债（可交换债）	—	—
8	同业存单	—	—
9	其他	—	—
10	合计	14,156,170.96	7.49

### 5.5 报告期末按公允价值占基金资产净值比例大小排序的前五名债券投资明细

序号	债券代码	债券名称	数量（张）	公允价值（元）	占基金资产净值比例（%）
1	019766	25 国债 01	140,000	14,156,170.96	7.49

### 5.6 报告期末按公允价值占基金资产净值比例大小排序的前十名资产支持证券投资 明细

注：本基金本报告期末未持有资产支持证券。

### 5.7 报告期末按公允价值占基金资产净值比例大小排序的前五名贵金属投资明细

注：本基金本报告期末未持有贵金属。

### 5.8 报告期末按公允价值占基金资产净值比例大小排序的前五名权证投资明细

注：本基金本报告期末未持有权证。

### 5.9 报告期末本基金投资的股指期货交易情况说明

#### 5.9.1 报告期末本基金投资的股指期货持仓和损益明细

注：本基金本报告期末未持有股指期货。

#### 5.9.2 本基金投资股指期货的投资政策

本基金尚未在基金合同中明确股指期货的投资策略、比例限制、信息披露等，本基金暂不参与股指期货交易。

### 5.10 报告期末本基金投资的国债期货交易情况说明

#### 5.10.1 本期国债期货投资政策

本基金尚未在基金合同中明确国债期货的投资策略、比例限制、信息披露等，本基金暂不参与国债期货交易。

### 5.10.2 报告期末本基金投资的国债期货持仓和损益明细

注：本基金本报告期末未持有国债期货。

### 5.10.3 本期国债期货投资评价

本基金本报告期末未持有国债期货。

## 5.11 投资组合报告附注

### 5.11.1 本基金投资的前十名证券的发行主体本期是否出现被监管部门立案调查，或在报告编制日前一年内受到公开谴责、处罚的情形

本基金投资的前十名证券的发行主体本期没有出现被监管部门立案调查，或在报告编制日前一年内受到公开谴责、处罚的情形。

### 5.11.2 基金投资的前十名股票是否超出基金合同规定的备选股票库

本基金不存在投资的前十名股票超出基金合同规定的备选股票库情况。

### 5.11.3 其他资产构成

序号	名称	金额（元）
1	存出保证金	10,847.64
2	应收证券清算款	8,540,105.29
3	应收股利	—
4	应收利息	—
5	应收申购款	273,220.83
6	其他应收款	—
7	其他	—
8	合计	8,824,173.76

### 5.11.4 报告期末持有的处于转股期的可转换债券明细

注：本基金本报告期末未持有处于转股期的可转换债券。

### 5.11.5 报告期末前十名股票中存在流通受限情况的说明

注：本基金本报告期末未持有股票。

### 5.11.6 投资组合报告附注的其他文字描述部分

由于四舍五入的原因，分项之和与合计项之间可能存在尾差。

## §6 基金中基金

### 6.1 报告期末按公允价值占基金资产净值比例大小排序的前十名基金投资明细

序号	基金代码	基金名称	运作方式	持有份额（份）	公允价值（元）	占基金资产净值比例（%）	是否属于基金管理人及管理人关联方所管理的基金
1	511090	鹏扬中债-30 年期国债 ETF	交易型开放式 (ETF)	225,200.00	25,649,829.60	13.57	否
2	511130	博时上证 30 年期国债 ETF	交易型开放式 (ETF)	149,700.00	15,568,051.50	8.24	否
3	013642	博道成长智航股票 C	契约型开放式	9,565,713.25	13,942,027.06	7.38	否
4	012189	华安优势龙头混合 C	契约型开放式	17,694,997.65	13,327,872.23	7.05	否
5	163415	兴全商业模式优选混合 (LOF)	上市契约型开放式 (LOF)	2,620,399.26	12,263,468.54	6.49	否
6	518660	工银瑞信黄金 ETF	交易型开放式 (ETF)	1,211,500.00	11,283,911.00	5.97	否
7	002943	广发多因子混合	契约型开放式	2,251,311.22	11,068,571.61	5.86	否
8	015039	长信金利趋势混合 C	契约型开放式	17,598,429.27	10,272,203.16	5.43	否
9	700005	平安添利债券 A	契约型开放式	8,651,111.68	10,242,916.23	5.42	否
10	007450	兴全多维价值混合 C	契约型开放式	3,527,754.42	8,635,590.04	4.57	否

#### 6.1.1 报告期末按公允价值占基金资产净值比例大小排序的前十名公开募集基础设施证券投资基金投资明细

注：无。

#### 6.1.2 报告期末基金持有的全部公开募集基础设施证券投资基金情况

注：无。

#### 6.2 当期交易及持有基金产生的费用

项目	本期费用 2025 年 10 月 1 日至 2025 年 12 月 31 日	其中：交易及持有基金管理人以及管理人关联方所管理基金产生的费用
当期交易基金产生的申购费(元)	-	-
当期交易基金产生的赎回费(元)	82,483.57	-

当期持有基金产生的应支付销售服务费（元）	104,606.07	—
当期持有基金产生的应支付管理费（元）	409,530.08	—
当期持有基金产生的应支付托管费（元）	75,968.16	—
当期交易基金产生的交易费（元）	460.31	—

注：当期持有基金产生的应支付销售服务费、应支付管理费、应支付托管费按照被投资基金基金合同约定已作为费用计入被投资基金的基金份额净值，上表列示金额为按照本基金对被投资基金的实际持仓情况根据被投资基金基金合同约定的相应费率和计算方法计算得出。

根据相关法律法规及本基金合同的约定，基金管理人不得对基金中基金财产中持有的自身管理的基金部分收取基金中基金的管理费，基金托管人不得对基金中基金财产中持有的自身托管的基金部分收取基金中基金的托管费。基金管理人运用本基金财产申购自身管理的其他基金的（ETF 除外），应当通过直销渠道申购且不收取申购费、赎回费（按照相关法规、基金招募说明书约定应当收取，并计入基金资产的赎回费用除外）、销售服务等销售费用，其中申购费、赎回费在实际申购、赎回时按上述规定执行，销售服务费由本基金管理人从被投资基金收取后返还至本基金基金资产。

6.3 本报告期持有的基金发生的重大影响事件

无。
----

§7 开放式基金份额变动

单位：份

项目	民生加银康宁平衡养老目标三年混合（FOF）A	民生加银康宁平衡养老目标三年混合（FOF）Y
报告期期初基金份额总额	222,407,772.26	14,643,415.11
报告期期间基金总申购份额	404,050.16	1,739,436.09
减：报告期期间基金总赎回份额	52,679,151.01	305,516.95
报告期期间基金拆分变动份额（份额减少以“-”填列）	—	—
报告期期末基金份额总额	170,132,671.41	16,077,334.25

§8 基金管理人运用固有资金投资本基金情况

8.1 基金管理人持有本基金份额变动情况

注：本报告期内无基金管理人持有本基金份额的情况。

8.2 基金管理人运用固有资金投资本基金交易明细

注：本报告期内无基金管理人运用固有资金投资本基金的情况。

## §9 影响投资者决策的其他重要信息

### 9.1 报告期内单一投资者持有基金份额比例达到或超过 20%的情况

注：本基金本报告期内不存在持有基金份额比例达到或者超过 20%的单一投资者的情况。

### 9.2 影响投资者决策的其他重要信息

报告期内，本基金管理人发布了如下公告：

- 1 2025 年 10 月 28 日 民生加银基金管理有限公司旗下基金 2025 年第 3 季度报告提示性公告
- 2 2025 年 10 月 28 日 民生加银康宁平衡养老目标三年持有期混合型基金中基金(FOF) 2025 年第 3 季度报告
- 3 2025 年 11 月 28 日 民生加银康宁平衡养老目标三年持有期混合型基金中基金(FOF) Y 类基金份额开放日常赎回业务的公告

## §10 备查文件目录

### 10.1 备查文件目录

- (1) 中国证监会准予基金注册的文件；
- (2) 《民生加银康宁平衡养老目标三年持有期混合型基金中基金（FOF）招募说明书》；
- (3) 《民生加银康宁平衡养老目标三年持有期混合型基金中基金（FOF）基金合同》；
- (4) 《民生加银康宁平衡养老目标三年持有期混合型基金中基金（FOF）托管协议》；
- (5) 法律意见书；
- (6) 基金管理人业务资格批件、营业执照；
- (7) 基金托管人业务资格批件、营业执照。

### 10.2 存放地点

备查文件存放于基金管理人和/或基金托管人的住所。

### 10.3 查阅方式

投资者可到基金管理人和/或基金托管人的办公场所、营业场所及网站免费查阅备查文件。在支付工本费后，投资者可在合理时间内取得备查文件的复制件或复印件。

民生加银基金管理有限公司

2026 年 1 月 22 日