

# 恒越医疗健康精选混合型证券投资基金

## 2024 年第 2 季度报告

2024 年 6 月 30 日

基金管理人：恒越基金管理有限公司

基金托管人：交通银行股份有限公司

报告送出日期：2024 年 7 月 19 日

## §1 重要提示

基金管理人的董事会及董事保证本报告所载资料不存在虚假记载、误导性陈述或重大遗漏，并对其内容的真实性、准确性和完整性承担个别及连带责任。

基金托管人交通银行股份有限公司根据本基金合同规定，于 2024 年 7 月 16 日复核了本报告中的财务指标、净值表现和投资组合报告等内容，保证复核内容不存在虚假记载、误导性陈述或者重大遗漏。

基金管理人承诺以诚实信用、勤勉尽责的原则管理和运用基金资产，但不保证基金一定盈利。

基金的过往业绩并不代表其未来表现。投资有风险，投资者在作出投资决策前应仔细阅读本基金的招募说明书及其更新。

本报告中财务资料未经审计。

本报告期自 2024 年 4 月 1 日起至 6 月 30 日止。

## §2 基金产品概况

基金简称	恒越医疗健康精选混合	
基金主代码	014220	
基金运作方式	契约型开放式	
基金合同生效日	2022 年 1 月 25 日	
报告期末基金份额总额	66,212,088.39 份	
投资目标	本基金在严格控制风险并保持良好流动性的前提下，重点投资于医疗健康主题相关的优质上市公司股票，力争实现基金资产的长期稳定增值。	
投资策略	本基金主要投资于医疗健康主题相关的优质企业。本基金将综合考量公司所处细分子行业的景气度、核心竞争力、成长性、持续盈利能力、公司治理结构、估值分析等，综合运用定量和定性分析相结合的方法，结合实地调研，精选医疗健康各细分子行业中具有相对竞争优势的上市公司，构建投资组合。	
业绩比较基准	中证医药卫生指数收益率*60%+中证港股通医药卫生综合指数收益率*20%+中债总全价指数收益率*20%	
风险收益特征	本基金为混合型基金，其预期收益及预期风险水平低于股票型基金，高于债券型基金及货币市场基金。本基金除了投资 A 股外，还可根据法律法规规定投资港股通标的股票，需承担汇率风险以及香港市场的风险。	
基金管理人	恒越基金管理有限公司	
基金托管人	交通银行股份有限公司	
下属分级基金的基金简称	恒越医疗健康精选混合 A	恒越医疗健康精选混合 C
下属分级基金的交易代码	014220	014221

报告期末下属分级基金的份额总额	41,995,402.73 份	24,216,685.66 份
-----------------	-----------------	-----------------

### §3 主要财务指标和基金净值表现

#### 3.1 主要财务指标

单位：人民币元

主要财务指标	报告期（2024 年 4 月 1 日-2024 年 6 月 30 日）	
	恒越医疗健康精选混合 A	恒越医疗健康精选混合 C
1. 本期已实现收益	-270,401.91	-177,608.27
2. 本期利润	-1,984,149.50	-1,122,650.11
3. 加权平均基金份额本期利润	-0.0444	-0.0455
4. 期末基金资产净值	23,433,328.53	13,314,851.64
5. 期末基金份额净值	0.5580	0.5498

注：1、本期已实现收益指基金本期利息收入、投资收益、其他收入（不含公允价值变动收益）扣除相关费用后的余额，本期利润为本期已实现收益加上本期公允价值变动收益。

2、所述基金业绩指标不包括持有人认购或交易基金的各项费用，计入费用后实际收益水平要低于所列数字。

#### 3.2 基金净值表现

##### 3.2.1 基金份额净值增长率及其与同期业绩比较基准收益率的比较

恒越医疗健康精选混合 A

阶段	净值增长率①	净值增长率标准差②	业绩比较基准收益率③	业绩比较基准收益率标准差④	①-③	②-④
过去三个月	-7.81%	1.17%	-7.29%	0.87%	-0.52%	0.30%
过去六个月	-22.21%	1.44%	-16.94%	1.19%	-5.27%	0.25%
过去一年	-31.88%	1.44%	-19.86%	1.09%	-12.02%	0.35%
自基金合同生效起至今	-44.20%	1.42%	-32.93%	1.25%	-11.27%	0.17%

恒越医疗健康精选混合 C

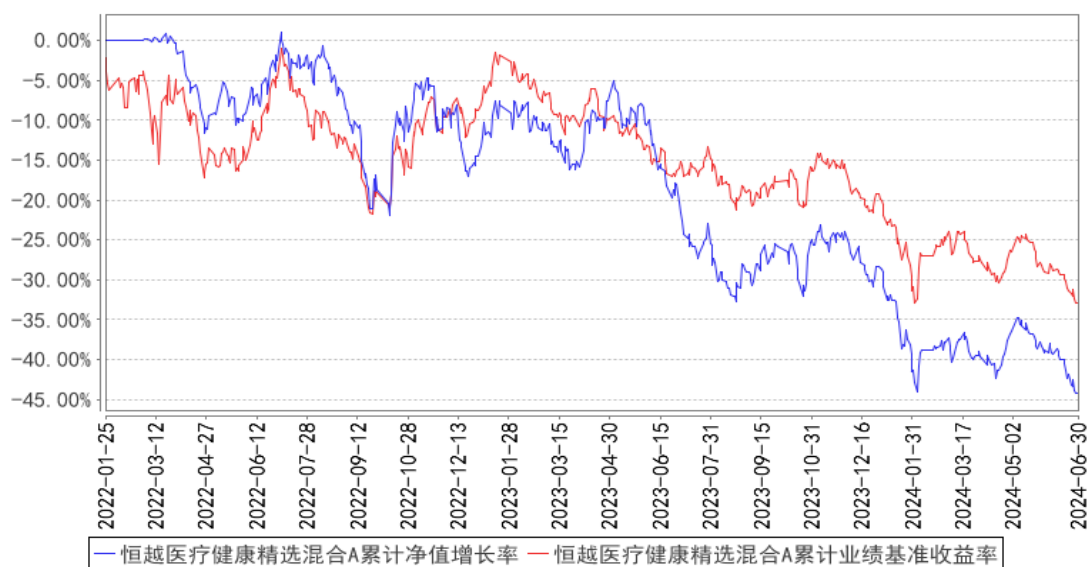
阶段	净值增长率①	净值增长率标准差②	业绩比较基准收益率③	业绩比较基准收益率标准差④	①-③	②-④
----	--------	-----------	------------	---------------	-----	-----

过去三个月	-7.95%	1.17%	-7.29%	0.87%	-0.66%	0.30%
过去六个月	-22.44%	1.44%	-16.94%	1.19%	-5.50%	0.25%
过去一年	-32.29%	1.44%	-19.86%	1.09%	-12.43%	0.35%
自基金合同 生效起至今	-45.02%	1.43%	-32.93%	1.25%	-12.09%	0.18%

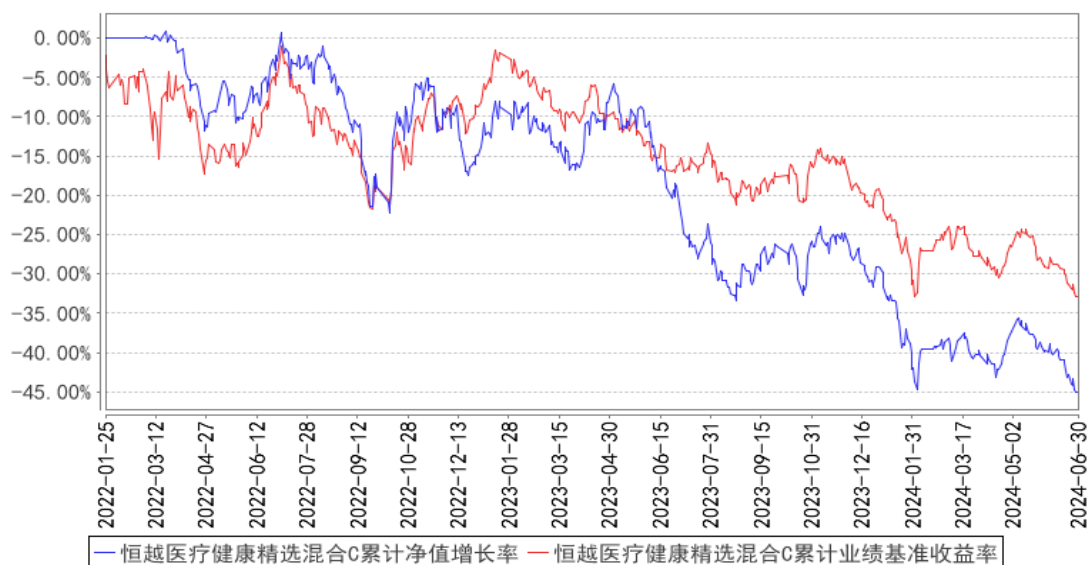
注：本基金基金合同于 2022 年 1 月 25 日生效。

### 3.2.2 自基金合同生效以来基金累计净值增长率变动及其与同期业绩比较基准收益率变动的比较

恒越医疗健康精选混合A累计净值增长率与同期业绩比较基准收益率的历史走势对比图



恒越医疗健康精选混合C累计净值增长率与同期业绩比较基准收益率的历史走势对比图



注：本基金基金合同于 2022 年 1 月 25 日生效。

### 3.3 其他指标

无。

## §4 管理人报告

### 4.1 基金经理（或基金经理小组）简介

姓名	职务	任本基金的基金经理期限		证券从业年限	说明
		任职日期	离任日期		
王晓明	权益投资部总监（联席）、本基金基金经理	2023 年 11 月 29 日	-	12 年	复旦大学环境科学本科、金融学硕士；曾任职于兴业证券任高级研究员、未来益财投资管理（上海）有限公司高级研究员、长江证券（上海）资产管理有限公司权益研究部总经理助理、淳厚基金管理有限公司基金经理。2022 年 3 月加入恒越基金。

注：1、此处的“任职日期”和“离任日期”分别为公告确定的聘任日期和解聘日期。

2、证券从业的含义遵从《证券投资基金经营机构董事、监事、高级管理人员及从业人员监督管理办法》等相关规定。

#### 4.1.1 期末兼任私募资产管理计划投资经理的基金经理同时管理的产品情况

无。

### 4.2 管理人对报告期内本基金运作合规守信情况的说明

报告期内，本基金管理人严格遵守《中华人民共和国证券投资基金法》等有关法律法规及基金合同等有关基金法律文件的规定，本着诚实守信、勤勉尽责的原则管理和运作基金资产，在严格控制风险的基础上，为基金份额持有人谋求最大利益。本报告期内，本基金运作合法合规，不存在违反基金合同和损害基金份额持有人利益的行为。

### 4.3 公平交易专项说明

#### 4.3.1 公平交易制度的执行情况

本报告期内，本基金管理人严格执行了《证券投资基金管理公司公平交易制度指导意见》和公司制定的公平交易相关制度。本报告期内，不存在损害投资者利益的不公平交易行为。

#### 4.3.2 异常交易行为的专项说明

本报告期内，本基金管理人严格执行了异常交易监控与报告相关制度。本报告期内，未发现本基金存在异常交易情况。

#### 4.4 报告期内基金的投资策略和运作分析

二季度，国内政策定调积极但内需修复进度不及预期，制造业 PMI 重回荣枯线下方。地产投资继续拖累经济，地产新政虽然对商品房销售有一定提振，但全行业拿地和投资信心仍然低迷。财政发力存在滞后效应，二季度政府债加快发行但实物工作量尚未跟上，基建投资增速明显下滑。结构亮点主要在出口链和制造业，出口受益于海外补库需求叠加低基数效应，制造业投资受益于设备更新政策等，表现相对较好。

海外核心矛盾仍是美联储降息路径，此外地缘政治风险愈发凸显。全球经济韧性仍在，通胀水平趋于下降但存在反复风险，不同经济体之间货币政策分化，欧央行为代表的部分发达经济体已开启降息，而美联储降息预期延后。美国大选临近，全球经济政治不确定性增加，全球资产价格波动加大。

二季度，权益市场受宏观预期波动影响先扬后抑，万得全 A 指数单季下跌 5%。分行业看，具备一定防御属性的银行、电力及公用事业、交运、煤炭等板块取得正收益，而医药板块表现持续低迷，继一季度下跌超 10%后，二季度继续下跌 9.3%，在所有板块中表现靠后。市场对于医药板块的担心主要包括医疗反腐持续影响、院内复苏不及预期以及海外潜在的制裁行动等。

操作上，本基金在二季度适度增加了对于创新药的配置比例，降低了部分中药品种的布局，同时自下而上布局了估值性价比较高的国企改革、困境反转类标的。展望后市，经过上半年的大幅下跌，医药板块整体估值已经接近历史底部区域，市场极度悲观的情绪亦得到了大部分释放。随着三季度的到来，低基数效应叠加创新药、设备更新等相关鼓励政策加持，医药板块或将逐步走出左侧区间。本基金将积极寻找基本面向上、估值性价比高的子板块和可能带来超额收益的个股进行配置。

#### 4.5 报告期内基金的业绩表现

截至本报告期末恒越医疗健康精选混合 A 基金份额净值为 0.5580 元，本报告期基金份额净值增长率为-7.81%；截至本报告期末恒越医疗健康精选混合 C 基金份额净值为 0.5498 元，本报告期基金份额净值增长率为-7.95%；同期业绩比较基准收益率为-7.29%。

#### 4.6 报告期内基金持有人数或基金资产净值预警说明

本基金本报告期内存在连续 60 个工作日基金资产净值低于 5000 万元的情形，本基金管理人已经向中国证监会报告并提出解决方案，本基金的信息披露费、审计费、基金份额持有人大会费、银行间账户维护费等各类固定费用自 2024 年 7 月 1 日起由本基金管理人承担，不再从基金资产中列支。

## §5 投资组合报告

### 5.1 报告期末基金资产组合情况

序号	项目	金额（元）	占基金总资产的比例（%）
1	权益投资	32,954,666.50	89.33
	其中：股票	32,954,666.50	89.33
2	基金投资	-	-
3	固定收益投资	-	-
	其中：债券	-	-
	资产支持证券	-	-
4	贵金属投资	-	-
5	金融衍生品投资	-	-
6	买入返售金融资产	2,000,002.00	5.42
	其中：买断式回购的买入返售金融资产	-	-
7	银行存款和结算备付金合计	1,916,363.37	5.19
8	其他资产	19,888.07	0.05
9	合计	36,890,919.94	100.00

注：1、本基金未持有通过港股通交易机制投资的港股。

2、本基金本报告期末未参与转融通证券出借业务。

### 5.2 报告期末按行业分类的股票投资组合

#### 5.2.1 报告期末按行业分类的境内股票投资组合

代码	行业类别	公允价值（元）	占基金资产净值比例（%）
A	农、林、牧、渔业	-	-
B	采矿业	-	-
C	制造业	32,296,586.50	87.89
D	电力、热力、燃气及水生产和供应业	-	-
E	建筑业	-	-
F	批发和零售业	658,080.00	1.79
G	交通运输、仓储和邮政业	-	-
H	住宿和餐饮业	-	-
I	信息传输、软件和信息技术服务业	-	-
J	金融业	-	-
K	房地产业	-	-
L	租赁和商务服务业	-	-
M	科学研究和技术服务业	-	-
N	水利、环境和公共设施管理业	-	-

0	居民服务、修理和其他服务业		-
P	教育		-
Q	卫生和社会工作		-
R	文化、体育和娱乐业		-
S	综合		-
	合计	32,954,666.50	89.68

### 5.2.2 报告期末按行业分类的港股通投资股票投资组合

无。

### 5.3 期末按公允价值占基金资产净值比例大小排序的股票投资明细

#### 5.3.1 报告期末按公允价值占基金资产净值比例大小排序的前十名股票投资明细

序号	股票代码	股票名称	数量（股）	公允价值（元）	占基金资产净值比例（%）
1	688235	百济神州	23,000	2,664,320.00	7.25
2	300396	迪瑞医疗	110,000	2,234,100.00	6.08
3	600587	新华医疗	132,600	2,087,124.00	5.68
4	002294	信立泰	60,000	1,597,800.00	4.35
5	600566	济川药业	50,000	1,585,500.00	4.31
6	600276	恒瑞医药	40,000	1,538,400.00	4.19
7	300760	迈瑞医疗	5,000	1,454,550.00	3.96
8	000999	华润三九	30,000	1,277,400.00	3.48
9	600479	千金药业	120,000	1,220,400.00	3.32
10	002422	科伦药业	40,000	1,213,200.00	3.30

### 5.4 报告期末按债券品种分类的债券投资组合

无。

### 5.5 报告期末按公允价值占基金资产净值比例大小排序的前五名债券投资明细

无。

### 5.6 报告期末按公允价值占基金资产净值比例大小排序的前十名资产支持证券投资 明细

无。

### 5.7 报告期末按公允价值占基金资产净值比例大小排序的前五名贵金属投资明细

无。

### 5.8 报告期末按公允价值占基金资产净值比例大小排序的前五名权证投资明细

无。



## 5.9 报告期末本基金投资的股指期货交易情况说明

### 5.9.1 报告期末本基金投资的股指期货持仓和损益明细

无。

### 5.9.2 本基金投资股指期货的投资政策

本基金在进行股指期货投资时，将根据风险管理原则，以套期保值为主要目的。通过对证券市场和期货市场运行趋势的研究，结合股指期货的定价模型寻求其合理的估值水平，采用流动性好、交易活跃的合约品种，与现货资产进行匹配，通过多头或空头套期保值等策略进行套期保值操作，以达到降低投资组合整体风险的目的。

本基金还将充分考虑股指期货的收益性、流动性及风险性特征，运用股指期货对冲市场系统性风险、大额申购赎回等特殊情形下的流动性风险。

## 5.10 报告期末本基金投资的国债期货交易情况说明

### 5.10.1 本期国债期货投资政策

本基金不投资国债期货。

### 5.10.2 报告期末本基金投资的国债期货持仓和损益明细

无。

### 5.10.3 本期国债期货投资评价

本基金不投资国债期货。

## 5.11 投资组合报告附注

### 5.11.1 本基金投资的前十名证券的发行主体本期是否出现被监管部门立案调查，或在报告编制日前一年内受到公开谴责、处罚的情形

根据公开市场信息，本基金投资的前十名证券的发行主体本期内没有出现被监管部门立案调查或在本报告编制日前一年内受到公开谴责、处罚的情形。

### 5.11.2 基金投资的前十名股票是否超出基金合同规定的备选股票库

本基金投资的前十名股票没有超出基金合同规定的备选股票库。

### 5.11.3 其他资产构成

序号	名称	金额（元）
1	存出保证金	-
2	应收证券清算款	-

3	应收股利	-
4	应收利息	-
5	应收申购款	19,888.07
6	其他应收款	-
7	其他	-
8	合计	19,888.07

#### 5.11.4 报告期末持有的处于转股期的可转换债券明细

无。

#### 5.11.5 报告期末前十名股票中存在流通受限情况的说明

无。

#### 5.11.6 投资组合报告附注的其他文字描述部分

由于计算中四舍五入的原因，本报告分项之和与合计项之间可能存在尾差。

## §6 开放式基金份额变动

单位：份

项目	恒越医疗健康精选混合 A	恒越医疗健康精选混合 C
报告期期初 基金 份额总额	45,924,051.56	25,472,409.22
报告期期间基金总申购份额	159,164.21	2,088,679.32
减：报告期期间基金总赎回份额	4,087,813.04	3,344,402.88
报告期期间基金拆分变动份额（份额减少以“-”填列）	-	-
报告期期末基金份额总额	41,995,402.73	24,216,685.66

注：总申购份额含红利再投、转换入份额；总赎回份额含转换出份额。

## §7 基金管理人运用固有资金投资本基金情况

#### 7.1 基金管理人持有本基金份额变动情况

无。

#### 7.2 基金管理人运用固有资金投资本基金交易明细

本报告期内，本基金的管理人未运用固有资金投资本基金。

## §8 影响投资者决策的其他重要信息

#### 8.1 报告期内单一投资者持有基金份额比例达到或超过 20%的情况

本基金本报告期内无单一投资者持有基金份额比例达到或超过 20%的情况。

## 8.2 影响投资者决策的其他重要信息

无。

## §9 备查文件目录

### 9.1 备查文件目录

- 1、中国证监会准予本基金注册的文件；
- 2、《恒越医疗健康精选混合型证券投资基金基金合同》；
- 3、《恒越医疗健康精选混合型证券投资基金托管协议》；
- 4、基金管理人业务资格批件、营业执照；
- 5、基金托管人业务资格批件、营业执照；
- 6、报告期内恒越医疗健康精选混合型证券投资基金在规定媒介上披露的各项公告。

### 9.2 存放地点

备查文件存放于基金管理人的办公地址：上海市浦东新区龙阳路 2277 号 21 楼，基金托管人办公地址：上海市长宁区仙霞路 18 号。

### 9.3 查阅方式

投资者可到基金管理人的住所免费查阅备查文件。在支付工本费后，投资者可在合理时间内取得备查文件的复制件或复印件。

恒越基金管理有限公司

2024 年 7 月 19 日