

红塔红土稳健精选混合型证券投资基金

2025 年第 4 季度报告

2025 年 12 月 31 日

基金管理人：红塔红土基金管理有限公司

基金托管人：浙商银行股份有限公司

报告送出日期：2026 年 1 月 22 日

§1 重要提示

基金管理人的董事会及董事保证本报告所载资料不存在虚假记载、误导性陈述或重大遗漏，并对其内容的真实性、准确性和完整性承担个别及连带责任。

基金托管人浙商银行股份有限公司根据本基金合同规定，于 2026 年 01 月 19 日复核了本报告中的财务指标、净值表现和投资组合报告等内容，保证复核内容不存在虚假记载、误导性陈述或者重大遗漏。

基金管理人承诺以诚实信用、勤勉尽责的原则管理和运用基金资产，但不保证基金一定盈利。基金的过往业绩并不代表其未来表现。投资有风险，投资者在作出投资决策前应仔细阅读本基金的招募说明书。

本报告中财务资料未经审计。
本报告期自 2025 年 10 月 01 日起至 2025 年 12 月 31 日止。

§2 基金产品概况

基金简称	红塔红土稳健精选混合型	
基金主代码	009817	
基金运作方式	契约型开放式	
基金合同生效日	2020 年 10 月 16 日	
报告期末基金份额总额	13,604,560.36 份	
投资目标	本基金为混合型基金，在严格控制投资组合风险的前提下，通过积极主动的资产配置和个股精选，力争实现基金资产持续稳定增值。	
投资策略	本基金为混合型基金，投资策略细分为大类资产配置策略、股票投资策略、债券投资策略、股指期货投资策略、资产支持证券投资策略、可转换债券投资策略、存托凭证投资策略等。	
业绩比较基准	沪深 300 指数收益率×25%+中债总指数（财富）收益率×75%	
风险收益特征	本基金为混合型基金，属于证券投资基金中的中高风险品种，本基金的预期收益和预期风险高于货币市场基金、债券型基金，低于股票型基金。	
基金管理人	红塔红土基金管理有限公司	
基金托管人	浙商银行股份有限公司	
下属分级基金的基金简称	红塔红土稳健精选混合型 A	红塔红土稳健精选混合型 C
下属分级基金的交易代码	009817	009818
报告期末下属分级基金的份额总额	6,775,333.47 份	6,829,226.89 份

§3 主要财务指标和基金净值表现

3.1 主要财务指标

单位：人民币元

主要财务指标	报告期（2025 年 10 月 1 日-2025 年 12 月 31 日）	
	红塔红土稳健精选混合型 A	红塔红土稳健精选混合型 C
1. 本期已实现收益	82,680.38	81,096.45
2. 本期利润	-140,036.16	-161,014.09
3. 加权平均基金份额本期利润	-0.0195	-0.0208
4. 期末基金资产净值	7,385,800.29	7,314,916.96
5. 期末基金份额净值	1.0901	1.0711

注：1、上述基金业绩指标不包括持有人认购或交易基金的各项费用，计入费用后实际收益水平要低于所列数字。

2、本期已实现收益指基金本期利息收入、投资收益、其他收入（不含公允价值变动收益）扣除相关费用后的余额，本期利润为本期已实现收益加上本期公允价值变动收益。

3.2 基金净值表现

3.2.1 基金份额净值增长率及其与同期业绩比较基准收益率的比较

红塔红土稳健精选混合型 A

阶段	净值增长率①	净值增长率标准差②	业绩比较基准收益率③	业绩比较基准收益率标准差④	①－③	②－④
过去三个月	-1.68%	0.45%	0.24%	0.24%	-1.92%	0.21%
过去六个月	8.82%	0.50%	3.75%	0.22%	5.07%	0.28%
过去一年	10.56%	0.40%	4.47%	0.23%	6.09%	0.17%
过去三年	12.03%	0.31%	15.95%	0.25%	-3.92%	0.06%
过去五年	13.48%	0.44%	15.83%	0.28%	-2.35%	0.16%
自基金合同生效起至今	18.82%	0.44%	19.84%	0.28%	-1.02%	0.16%

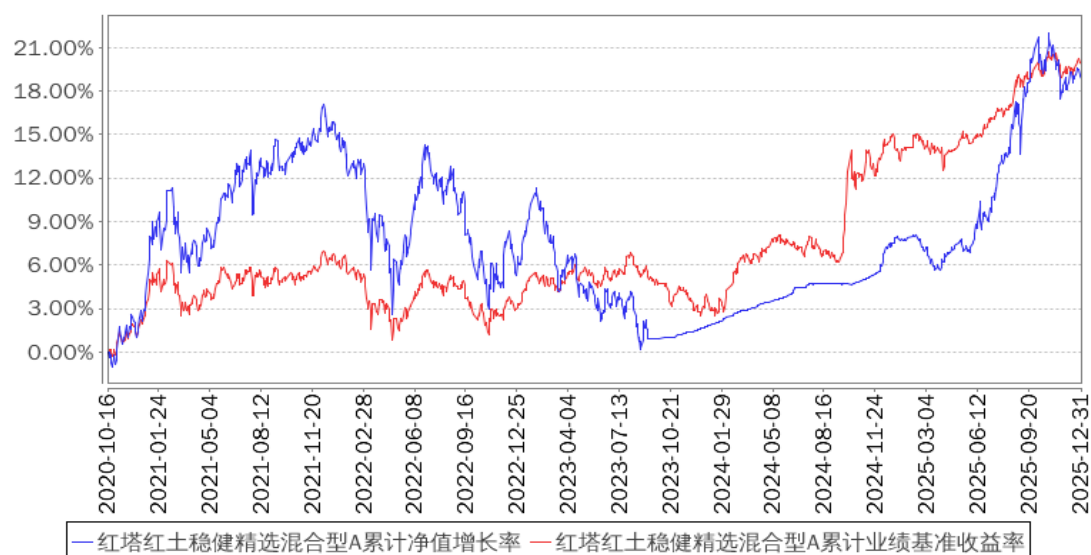
红塔红土稳健精选混合型 C

阶段	净值增长率①	净值增长率标准差②	业绩比较基准收益率③	业绩比较基准收益率标准差④	①－③	②－④
过去三个月	-1.78%	0.45%	0.24%	0.24%	-2.02%	0.21%

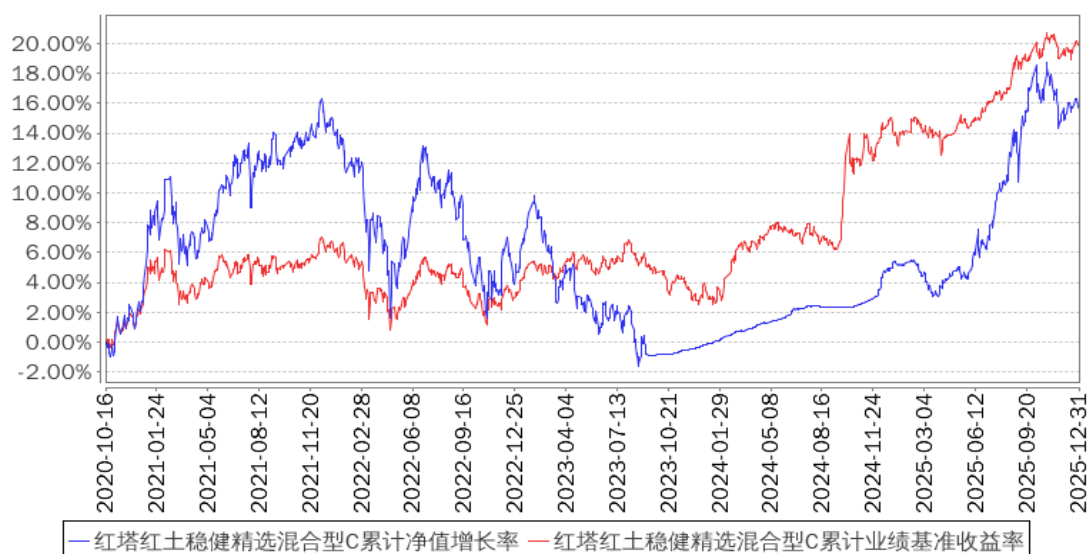
过去六个月	8.60%	0.50%	3.75%	0.22%	4.85%	0.28%
过去一年	10.13%	0.40%	4.47%	0.23%	5.66%	0.17%
过去三年	10.43%	0.31%	15.95%	0.25%	-5.52%	0.06%
过去五年	10.51%	0.44%	15.83%	0.28%	-5.32%	0.16%
自基金合同生效起至今	15.57%	0.44%	19.84%	0.28%	-4.27%	0.16%

3.2.2 自基金合同生效以来基金累计净值增长率变动及其与同期业绩比较基准收益率变动的比较

红塔红土稳健精选混合型A累计净值增长率与同期业绩比较基准收益率的历史走势对比图



红塔红土稳健精选混合型C累计净值增长率与同期业绩比较基准收益率的历史走势对比图



3.3 其他指标

无。

§4 管理人报告

4.1 基金经理（或基金经理小组）简介

姓名	职务	任本基金的基金经理期限		证券从业年限	说明
		任职日期	离任日期		
杨兴风	基金经理	2023 年 8 月 23 日	-	17 年	中国人民大学工商管理硕士，曾就职天相投资顾问有限公司、泰达宏利基金管理有限公司、方正证券股份有限公司、西藏昆仑鼎信投资管理有限公司，历任行业分析师、策略分析师、投资经理、副总经理及研究总监等职务。于 2019 年 4 月加入红塔红土基金管理有限公司，现任职于公募投资部。

注：上述任职日期、离任日期根据本基金管理人对外披露的任免日期填写。证券从业的含义遵从法律法规、行业协会关于从业人员资格管理的相关规定。

4.1.1 期末兼任私募资产管理计划投资经理的基金经理同时管理的产品情况

无。

4.2 管理人对报告期内本基金运作遵规守信情况的说明

报告期内，本基金管理人严格遵守《中华人民共和国证券投资基金法》、《公开募集证券投资基金运作管理办法》等有关法律法规，以及基金合同、招募说明书等有关基金法律文件的规定，本着诚实信用、勤勉尽责的原则管理和运用基金资产，在严格控制风险的前提下，为基金份额持有人谋求最大利益。报告期内，本基金的投资范围、投资比例、投资组合、证券交易行为、信息披露等符合有关法律法规及基金合同等规定，未从事内幕交易、操纵市场等违法、违规行为，未开展有损于基金份额持有人利益的关联交易，整体运作合法合规。

4.3 公平交易专项说明

4.3.1 公平交易制度的执行情况

报告期内，本基金管理人严格执行《证券投资基金管理公司公平交易制度指导意见》、《红塔红土基金管理有限公司公平交易管理办法》的规定，通过制度、流程和系统等在研究分析、投资决策、交易执行等各业务环节严格控制，公平对待旗下所有投资组合。

报告期内，基金管理人管理的各投资组合的整体收益率、分投资类别（股票、债券）的收益

率以及不同时间窗内（同日内、3 日内、5 日内）同向交易的交易价格未发现异常差异，各投资组合间不存在违背公平交易原则的行为。

4.3.2 异常交易行为的专项说明

本基金管理人建立了《红塔红土基金管理有限公司异常交易监控管理办法》，除完全按照有关指数的构成比例进行证券投资的投资组合外，同一投资组合禁止同日反向交易，不同投资组合之间严格限制同日反向交易。确因投资组合的投资策略或流动性等需要而发生的同日反向交易，需经严格审批并留痕备查。

报告期内，本基金与基金管理人管理的其他投资组合参与的交易所公开竞价同日反向交易中，成交较少的单边交易量均未超过该证券当日成交量的 5%，本基金未发生可能导致不公平交易和利益输送的异常交易行为。

4.4 报告期内基金的投资策略和运作分析

2025 年在外部关税打压及内部经济转型压力下，国内经济顶压前行，全年实现了预期的 5% 增长。但从最新的 11 月份经济数据来看，有效需求不足的情况依然显著。供给端大致平稳，工业增加值同比 4.8%，较前值小幅放缓 0.1 个点，基本可以解释为出口回升维持工业生产韧性（11 月出口同比增速由 10 月的-1.1%回升至 5.9%，高于一致预期的 3.8%）；但需求端分化明显，外需出口增速反弹，偏弱的依旧在内需：固定资产投资单月同比大致持平前值-11%左右的低位，1-11 月固投增速累计同比-2.6%；连续三个月出现累计同比负值；地产投资持续低迷；社零同比放缓至 1.3%，后续政策刺激预期再度强化。价格因子方面，受提高消费各项政策的提振，CPI 低位回升；“反内卷”有序推进等影响下，PPI 也震荡向上。资本市场上总体股强债弱。A 股在三季度走出了一轮上涨行情后，四季度风险偏好出现回落，虽各主要指数涨跌不一，赚钱效应边际减弱但整体属偏强势震荡。债券市场方面，四季度关税风波再起但市场反应克制，央行重启国债买卖，收益率整体缓慢下行后进入横盘震荡。

本基金 2025 年四季度的组合配置上，债券部分考虑到国内经济仍处弱复苏，资金总体宽松，由此在重点配置中短债的同时维持了部分中长期利率债的配置；权益部分保持中性仓位，行业配置上较为均衡，但因四季度科技成长类板块波动幅度较大且债券资产表现较弱，使得本基金净值较上季度末产生小幅回撤。

4.5 报告期内基金的业绩表现

截至本报告期末红塔红土稳健精选混合型 A 基金份额净值为 1.0901 元，本报告期基金份额净值增长率为-1.68%；截至本报告期末红塔红土稳健精选混合型 C 基金份额净值为 1.0711 元，本报

告期基金份额净值增长率为-1.78%；同期业绩比较基准收益率为 0.24%。

4.6 报告期内基金持有人数或基金资产净值预警说明

本报告期内，本基金无连续二十个工作日出现基金份额持有人数量不满二百人的情形；

本报告期内，本基金连续六十个工作日出现基金资产净值低于五千万元情形；时间范围为 2024 年 7 月 17 日至 2025 年 12 月 31 日，本基金管理人已按规定向中国证监会进行报告并提交解决方案。

§5 投资组合报告

5.1 报告期末基金资产组合情况

序号	项目	金额（元）	占基金总资产的比例（%）
1	权益投资	3,703,346.00	24.79
	其中：股票	3,703,346.00	24.79
2	基金投资	—	—
3	固定收益投资	5,761,969.81	38.56
	其中：债券	5,761,969.81	38.56
	资产支持证券	—	—
4	贵金属投资	—	—
5	金融衍生品投资	—	—
6	买入返售金融资产	4,299,052.49	28.77
	其中：买断式回购的买入返售金融资产	—	—
7	银行存款和结算备付金合计	1,049,981.53	7.03
8	其他资产	127,136.41	0.85
9	合计	14,941,486.24	100.00

5.2 报告期末按行业分类的股票投资组合

5.2.1 报告期末按行业分类的境内股票投资组合

代码	行业类别	公允价值（元）	占基金资产净值比例（%）
A	农、林、牧、渔业	—	—
B	采矿业	—	—
C	制造业	3,272,696.00	22.26
D	电力、热力、燃气及水生产和供应业	—	—
E	建筑业	—	—
F	批发和零售业	—	—
G	交通运输、仓储和邮政业	—	—
H	住宿和餐饮业	—	—

I	信息传输、软件和信息技术服务业	—	—
J	金融业	430,650.00	2.93
K	房地产业	—	—
L	租赁和商务服务业	—	—
M	科学研究和技术服务业	—	—
N	水利、环境和公共设施管理业	—	—
O	居民服务、修理和其他服务业	—	—
P	教育	—	—
Q	卫生和社会工作	—	—
R	文化、体育和娱乐业	—	—
S	综合	—	—
	合计	3,703,346.00	25.19

5.2.2 报告期末按行业分类的港股通投资股票投资组合

无。

5.3 期末按公允价值占基金资产净值比例大小排序的股票投资明细

5.3.1 报告期末按公允价值占基金资产净值比例大小排序的前十名股票投资明细

序号	股票代码	股票名称	数量（股）	公允价值（元）	占基金资产净值比例（%）
1	300750	宁德时代	1,500	550,890.00	3.75
2	002371	北方华创	1,000	459,080.00	3.12
3	600030	中信证券	15,000	430,650.00	2.93
4	688778	厦钨新能	5,000	386,850.00	2.63
5	600309	万华化学	5,000	383,400.00	2.61
6	300760	迈瑞医疗	2,000	380,900.00	2.59
7	000977	浪潮信息	5,700	379,620.00	2.58
8	600426	华鲁恒升	11,700	367,731.00	2.50
9	603986	兆易创新	1,700	364,225.00	2.48

5.4 报告期末按债券品种分类的债券投资组合

序号	债券品种	公允价值（元）	占基金资产净值比例（%）
1	国家债券	5,761,969.81	39.20
2	央行票据	—	—
3	金融债券	—	—
	其中：政策性金融债	—	—
4	企业债券	—	—
5	企业短期融资券	—	—
6	中期票据	—	—
7	可转债（可交换债）	—	—
8	同业存单	—	—
9	其他	—	—
10	合计	5,761,969.81	39.20

5.5 报告期末按公允价值占基金资产净值比例大小排序的前五名债券投资明细

序号	债券代码	债券名称	数量（张）	公允价值（元）	占基金资产净值比例（%）
1	019773	25 国债 08	15,000	1,515,144.66	10.31
2	019742	24 特国 01	14,000	1,466,020.16	9.97
3	019743	24 国债 11	9,000	932,670.99	6.34
4	019753	24 国债 17	9,000	926,331.53	6.30
5	019776	25 特国 02	10,000	921,802.47	6.27

5.6 报告期末按公允价值占基金资产净值比例大小排序的前十名资产支持证券投资
明细

无。

5.7 报告期末按公允价值占基金资产净值比例大小排序的前五名贵金属投资明细

无。

5.8 报告期末按公允价值占基金资产净值比例大小排序的前五名权证投资明细

无。

5.9 报告期末本基金投资的股指期货交易情况说明

5.9.1 报告期末本基金投资的股指期货持仓和损益明细

无。

5.9.2 本基金投资股指期货的投资政策

无。

5.10 报告期末本基金投资的国债期货交易情况说明

5.10.1 本期国债期货投资政策

无。

5.10.2 报告期末本基金投资的国债期货持仓和损益明细

无。

5.10.3 本期国债期货投资评价

无。

5.11 投资组合报告附注

5.11.1 本基金投资的前十名证券的发行主体本期是否出现被监管部门立案调查，或

在报告编制日前一年内受到公开谴责、处罚的情形

中信证券（代码：600030）发行主体中信证券股份有限公司的如下违法违规事实于 2025 年 6 月 6 日受到深圳证券交易所书面警示的自律监管措施：（一）未充分核查发行人经销收入内部控制的有效性；（二）对发行人及其关联方资金流水核查不到位；（三）未对发行人生产周期披露的准确性予以充分关注并审慎核查等，共计 3 条违规行为。于 2025 年 5 月 14 日因未及时向上海证券交易所报告最近一年因首发上市业务受到其他证券交易所纪律处分情况，受到上海证券交易所出具监管警示。

基金的基金经理根据基金合同和公司投资管理制度，在投资授权范围内，经正常投资决策程序进行了投资，符合相关法律法规和公司投资管理制度。

除中信证券（代码：600030），本基金投资的前十名证券的发行主体本报告期未出现被监管部门立案调查，或在报告编制日前一年内受到公开谴责、处罚的情形。

5.11.2 基金投资的前十名股票是否超出基金合同规定的备选股票库

报告期内，本基金的前十名股票未超出基金合同规定的备选股票库。

5.11.3 其他资产构成

序号	名称	金额（元）
1	存出保证金	18,761.28
2	应收证券清算款	101,184.39
3	应收股利	-
4	应收利息	-
5	应收申购款	7,190.74
6	其他应收款	-
7	其他	-
8	合计	127,136.41

5.11.4 报告期末持有的处于转股期的可转换债券明细

无。

5.11.5 报告期末前十名股票中存在流通受限情况的说明

无。

5.11.6 投资组合报告附注的其他文字描述部分

由于四舍五入的原因，分项之和与合计项之间可能存在尾差。

§6 开放式基金份额变动

单位：份

项目	红塔红土稳健精选混合型 A	红塔红土稳健精选混合型 C
报告期期初基金份额总额	7,687,209.89	8,190,374.67
报告期期间基金总申购份额	1,146,709.17	2,389,263.47
减:报告期期间基金总赎回份额	2,058,585.59	3,750,411.25
报告期期间基金拆分变动份额（份额减少以“-”填列）	-	-
报告期期末基金份额总额	6,775,333.47	6,829,226.89

§7 基金管理人运用固有资金投资本基金情况

7.1 基金管理人持有本基金份额变动情况

单位：份

项目	红塔红土稳健精选混合型 A	红塔红土稳健精选混合型 C
报告期期初管理人持有的本基金份额	0.00	0.00
报告期期间买入/申购总份额	-	-
报告期期间卖出/赎回总份额	-	-
报告期期末管理人持有的本基金份额	0.00	0.00
报告期期末持有的本基金份额占基金总份额比例（%）	0.00	0.00

7.2 基金管理人运用固有资金投资本基金交易明细

本报告期内基金管理人未运用固有资金投资本基金。

§8 影响投资者决策的其他重要信息

8.1 报告期内单一投资者持有基金份额比例达到或超过 20%的情况

无。

8.2 影响投资者决策的其他重要信息

为降低基金投资者负担，切实保障投资者利益，自 2024 年 11 月 16 日（含）起，本基金下述固定费用由基金管理人承担，固定费用范围包括：信息披露费、审计费、基金份额持有人大会费、银行间账户维护费（如有）、IOPV 计算与发布费（如有）、注册登记费（如有）。

后续如需调整固定费用的承担规则，基金管理人将另行披露。

§9 备查文件目录

9.1 备查文件目录

- 1、中国证监会核准基金募集的文件；
- 2、红塔红土稳健精选混合型证券投资基金基金合同；
- 3、红塔红土稳健精选混合型证券投资基金托管协议；
- 4、红塔红土稳健精选混合型证券投资基金招募说明书；
- 5、报告期内披露的各项公告。

9.2 存放地点

广东省深圳市前海深港合作区南山街道前湾一路 399 号前海嘉里商务中心四期 1 栋 2301

9.3 查阅方式

投资者可通过基金管理人网站，或在营业期间到基金管理人的办公场所免费查阅备查文件。

在支付工本费后，投资者可取得备查文件的复制件或复印件。

投资者对本报告如有疑问，可咨询本基金管理人。

客服热线：4001-666-916（免长途话费）

公司网址：www.htamc.com.cn

红塔红土基金管理有限公司

2026 年 1 月 22 日